



ที่ พร ๐๐๓๗.๕/ว ๔๕๖๓

ศาลากลางจังหวัดแพร่
ถนนไชยบูรณ์ พร ๕๕๐๐๐

๒๗ พฤศจิกายน ๒๕๕๔

เรื่อง หลักเกณฑ์และวิธีปฏิบัติในการนำส่งเงินภาษีมูลค่าเพิ่มให้แก่องค์กรปกครองส่วนท้องถิ่น
เรียน นายอำเภอทุกอำเภอ นายกองค้การบริหารส่วนจังหวัดแพร่ และ นายกเทศมนตรีเมืองแพร่
อ้างถึง ประกาศคณะกรรมการการกระจายอำนาจให้แก่องค์กรปกครองส่วนท้องถิ่น เรื่อง หลักเกณฑ์ วิธีการ
และอัตราการจัดสรรเงินภาษีมูลค่าเพิ่มตามพระราชบัญญัติกำหนดแผนและขั้นตอนการกระจายอำนาจ
ให้แก่องค์กรปกครองส่วนท้องถิ่น พ.ศ. ๒๕๔๒ ให้แก่องค์กรปกครองส่วนท้องถิ่น สำหรับปีงบประมาณ
พ.ศ. ๒๕๕๔

สิ่งที่ส่งมาด้วย สำเนาหนังสือกรมส่งเสริมการปกครองท้องถิ่น ที่ มท ๐๘๐๘.๓/ว ๒๓๔๙ ลงวันที่
๑๖ พฤศจิกายน ๒๕๕๔

ตามประกาศคณะกรรมการการกระจายอำนาจให้แก่องค์กรปกครองส่วนท้องถิ่น เรื่อง
หลักเกณฑ์วิธีการและอัตราการจัดสรรเงินภาษีมูลค่าเพิ่มตามพระราชบัญญัติกำหนดแผนและขั้นตอนการ
กระจายอำนาจให้แก่องค์กรปกครองส่วนท้องถิ่น พ.ศ. ๒๕๔๒ ให้แก่องค์กรปกครองส่วนท้องถิ่น สำหรับ
ปีงบประมาณ พ.ศ. ๒๕๕๔ นั้น

เพื่อให้การนำส่งเงินภาษีมูลค่าเพิ่มให้แก่องค์กรปกครองส่วนท้องถิ่นปฏิบัติเป็นแนวทาง
เดียวกันเป็นไปด้วยความถูกต้อง รวดเร็ว สามารถตรวจสอบได้ และสอดคล้องตามแนวทางของประกาศ
คณะกรรมการการกระจายอำนาจให้แก่องค์กรปกครองส่วนท้องถิ่น จึงได้กำหนดหลักเกณฑ์และวิธีปฏิบัติในการ
นำส่งเงินภาษีมูลค่าเพิ่มตามพระราชบัญญัติกำหนดแผนและขั้นตอนการกระจายอำนาจให้แก่องค์กรปกครอง
ส่วนท้องถิ่น เพื่อเป็นแนวทางในการปฏิบัติงานของหน่วยงานที่เกี่ยวข้องต่อไป รายละเอียดปรากฏตามสิ่งที่ส่งมา
ด้วย ทั้งนี้สามารถ Download คู่มือใช้งาน GFMS Token key ได้ทางเว็บไซต์ของสำนักงานส่งเสริมการ
ปกครองท้องถิ่นจังหวัดแพร่ www.phraelocal.go.th

จึงเรียนมาเพื่อทราบและถือปฏิบัติ สำหรับอำเภอแจ้งให้องค์กรปกครองส่วนท้องถิ่นในพื้นที่
ทราบและถือปฏิบัติต่อไป

ขอแสดงความนับถือ

(นายถือสิทธิ์ วงศ์ใหญ่)

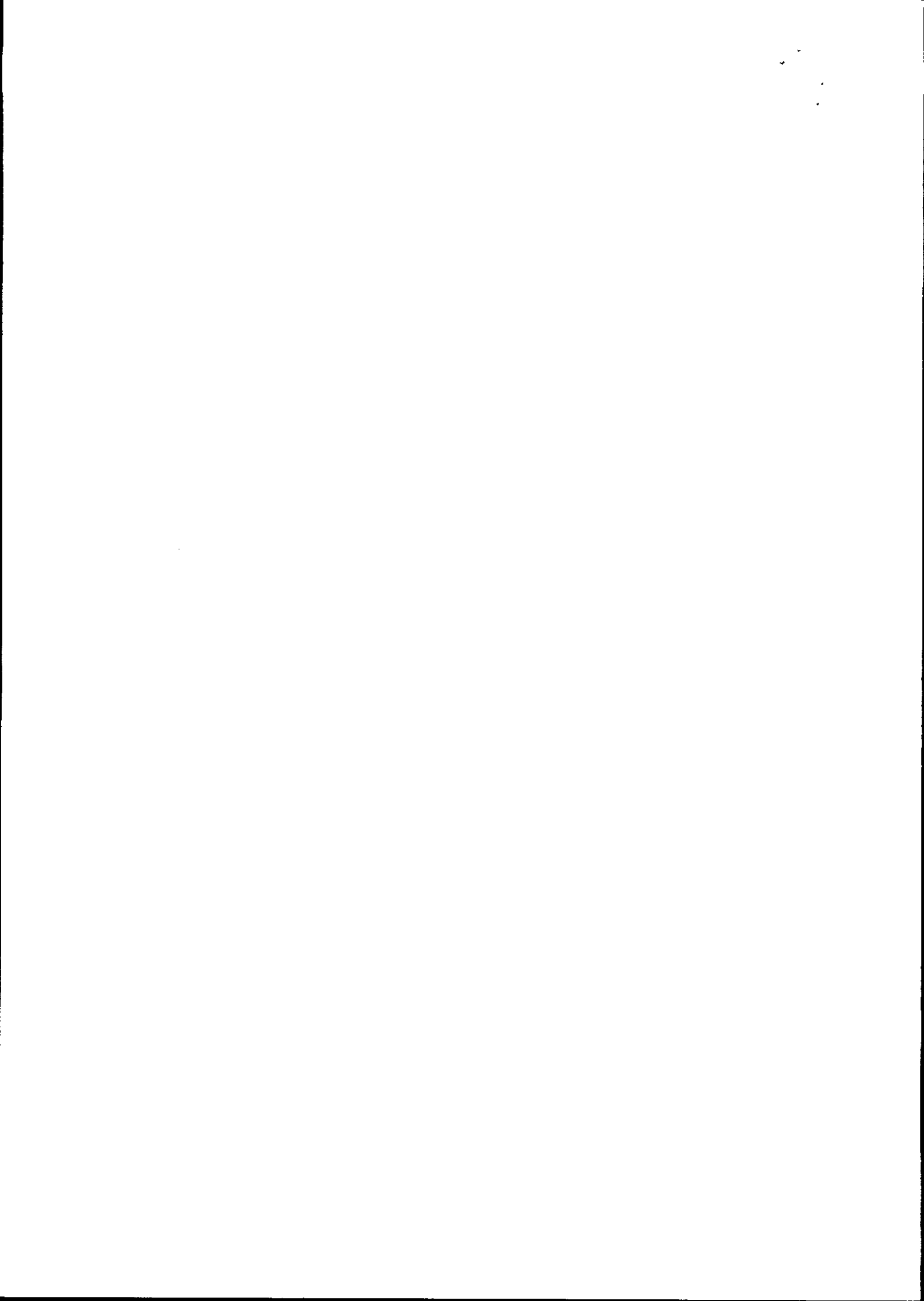
ท้องถิ่นจังหวัดแพร่ ปฏิบัติราชการแทน
ผู้ว่าราชการจังหวัดแพร่

สำนักงานส่งเสริมการปกครองท้องถิ่นจังหวัดแพร่

กลุ่มงานการเงิน บัญชี และการตรวจสอบ

โทร.๐-๕๔๕๓-๔๑๑๙ ต่อ ๒๐-๒๔

โทรสาร ๐-๕๔๕๓-๔๑๑๙ ต่อ ๑๖



มว ๙

๒/๑๕๐

๒๕๖๐

สำนักงานส่งเสริมการปกครองท้องถิ่นจังหวัดแพร่
๕๓๗๓
เลขรับ
วันที่ ๒๔ พ.ย. ๒๕๖๐
เวลา ๑๖.๓๔



ที่ มท ๐๘๐๘.๓/๒๓๔๘

กรมส่งเสริมการปกครองท้องถิ่น
ถนนนครราชสีมา เขตดุสิต กทม. ๑๐๓๐๐

๑) พฤศจิกายน ๒๕๕๔

เรื่อง หลักเกณฑ์และวิธีปฏิบัติในการนำส่งเงินภาษีมูลค่าเพิ่มให้แก่องค์กรปกครองส่วนท้องถิ่น

เรียน ผู้ว่าราชการจังหวัด ทุกจังหวัด

อ้างถึง ประกาศคณะกรรมการการกระจายอำนาจให้แก่องค์กรปกครองส่วนท้องถิ่น เรื่อง หลักเกณฑ์ วิธีการ และอัตราการจัดสรรเงินภาษีมูลค่าเพิ่มตามพระราชบัญญัติกำหนดแผนและขั้นตอนการกระจายอำนาจ ให้แก่องค์กรปกครองส่วนท้องถิ่น พ.ศ. ๒๕๔๒ ให้แก่องค์กรปกครองส่วนท้องถิ่น สำหรับปีงบประมาณ พ.ศ. ๒๕๕๔

สิ่งที่ส่งมาด้วย สำเนาหนังสือกระทรวงการคลัง ที่ กค ๐๔๐๖.๓/๑๙๑๖๙ ลงวันที่ ๑ พฤศจิกายน ๒๕๕๔

ตามประกาศคณะกรรมการการกระจายอำนาจให้แก่องค์กรปกครองส่วนท้องถิ่น เรื่อง หลักเกณฑ์ วิธีการ และอัตราการจัดสรรเงินภาษีมูลค่าเพิ่มตามพระราชบัญญัติกำหนดแผนและขั้นตอนการกระจายอำนาจ ให้แก่องค์กรปกครองส่วนท้องถิ่น พ.ศ. ๒๕๔๒ ให้แก่องค์กรปกครองส่วนท้องถิ่น สำหรับปีงบประมาณ พ.ศ. ๒๕๕๔ กำหนดให้กรมสรรพากรนำส่งเงินภาษีมูลค่าเพิ่มให้องค์กรปกครองส่วนท้องถิ่นแต่ละแห่งเป็นรายเดือนในระบบ บริหารการเงินการคลังภาครัฐแบบอิเล็กทรอนิกส์ ตามหลักเกณฑ์และวิธีปฏิบัติที่กระทรวงการคลังกำหนด โดยเริ่มจากเงินภาษีมูลค่าเพิ่มที่จัดเก็บในเดือนแรกของปีงบประมาณ พ.ศ. ๒๕๕๔ ให้นำส่งภายในเดือนมกราคม ๒๕๕๔ และต่อเนื่องไปเดือนละครั้งจนกว่าจะครบสิบสองเดือน นั้น

กระทรวงการคลังแจ้งว่า เพื่อให้การนำส่งเงินภาษีมูลค่าเพิ่มให้แก่องค์กรปกครองส่วนท้องถิ่น เป็นไปด้วยความถูกต้อง รวดเร็ว สามารถตรวจสอบได้ และสอดคล้องตามแนวทางของประกาศคณะกรรมการการกระจายอำนาจให้แก่องค์กรปกครองส่วนท้องถิ่น จึงได้กำหนดหลักเกณฑ์และวิธีปฏิบัติในการนำส่งเงินภาษีมูลค่าเพิ่ม ตามพระราชบัญญัติกำหนดแผนและขั้นตอนการกระจายอำนาจให้แก่องค์กรปกครองส่วนท้องถิ่น เพื่อเป็นแนวทาง ในการปฏิบัติงานของหน่วยงานที่เกี่ยวข้อง รายละเอียดปรากฏตามสิ่งที่ส่งมาด้วย

จึงเรียนมาเพื่อโปรดทราบ และแจ้งให้องค์กรปกครองส่วนท้องถิ่นทราบและถือปฏิบัติต่อไป

ขอแสดงความนับถือ

(นายวิระวัจน์ ชีวนาริน)

อธิบดีกรมส่งเสริมการปกครองส่วนท้องถิ่น

อธิบดีกรมส่งเสริมการปกครองท้องถิ่น

สำนักบริหารการคลังท้องถิ่น
ส่วนนโยบายการคลังและพัฒนารายได้
โทร. /โทรสาร ๐-๒๒๔๑-๘๘๘๘

พ.ศ. ๒๕๕๕



กรมส่งเสริมการค้าระหว่างประเทศ
เลขที่ ๐๗๑๔๖
วันที่ ๙ มิ.ย. ๒๕๕๕
ตรา

ที่ กค ๐๔๐๖.๓/๑๕๖๒๓

กระทรวงการคลัง

ถนนพระราม ๖ กทม. ๑๐๕๐๐

สำนักส่งเสริมการค้าระหว่างประเทศ
เลขที่ ๒๗๔
วันที่ ๙ มิ.ย. ๒๕๕๕
เวลา

๑ พุทธศักราช ๒๕๕๕

เรื่อง หลักเกณฑ์และวิธีปฏิบัติในการนำส่งเงินภาษีมูลค่าเพิ่มให้องค์กรปกครองส่วนท้องถิ่น

เรียน อธิบดีกรมส่งเสริมการค้าระหว่างประเทศ

อ้างถึง ประกาศคณะกรรมการการกระจายอำนาจให้แก่องค์กรปกครองส่วนท้องถิ่น เรื่อง หลักเกณฑ์ วิธีการ และอัตราการจัดสรรเงินภาษีมูลค่าเพิ่มตามพระราชบัญญัติกำหนดแผนและขั้นตอนการกระจายอำนาจให้แก่องค์กรปกครองส่วนท้องถิ่น พ.ศ. ๒๕๕๒ ให้แก่องค์กรปกครองส่วนท้องถิ่น ปีงบประมาณ พ.ศ. ๒๕๕๔

กรมส่งเสริมการค้าระหว่างประเทศ
เลขที่ ๓๖๑
วันที่ ๙ มิ.ย. ๒๕๕๕
ตรา

- สิ่งที่ส่งมาด้วย
๑. หลักเกณฑ์และวิธีปฏิบัติในการนำส่งเงินภาษีมูลค่าเพิ่มตามพระราชบัญญัติกำหนดแผนและขั้นตอนการกระจายอำนาจให้แก่องค์กรปกครองส่วนท้องถิ่น ให้อำนาจแก่องค์กรปกครองส่วนท้องถิ่น
 ๒. สำเนาหนังสือกระทรวงการคลัง ด่วนที่สุด ที่ กค ๐๔๐๕.๓/ว ๘๑ ลงวันที่ ๒๑ พฤศจิกายน ๒๕๕๐

ตามหนังสือที่อ้างถึง คณะกรรมการการกระจายอำนาจให้แก่องค์กรปกครองส่วนท้องถิ่น ได้มีมติเห็นชอบหลักเกณฑ์การจัดสรรเงินภาษีมูลค่าเพิ่มตามพระราชบัญญัติกำหนดแผนและขั้นตอนการกระจายอำนาจให้แก่องค์กรปกครองส่วนท้องถิ่น พ.ศ. ๒๕๕๒ ให้แก่องค์กรปกครองส่วนท้องถิ่น (อปท.) โดยกำหนดให้กรมสรรพากรนำส่งเงินภาษีมูลค่าเพิ่มให้ อปท. แต่ละแห่งเป็นรายเดือนในระบบบริหารการเงินการคลังภาครัฐแบบอิเล็กทรอนิกส์ ตามหลักเกณฑ์และวิธีปฏิบัติที่กระทรวงการคลังกำหนด โดยเริ่มจากเงินภาษีมูลค่าเพิ่มที่จัดเก็บในเดือนแรกของปีงบประมาณ พ.ศ. ๒๕๕๔ให้นำส่งภายในเดือนมกราคม ๒๕๕๔ และต่อเนื่องไปเดือนละครั้งจนกว่าจะครบสิบสองเดือน ทั้งนี้ ในระหว่างที่กระทรวงการคลังดำเนินการกำหนดหลักเกณฑ์และวิธีปฏิบัติ หรือ อปท. โดยยังไม่สามารถเบิกจ่ายเงินในระบบบริหารการเงินการคลังภาครัฐแบบอิเล็กทรอนิกส์ได้ ให้กรมสรรพากรส่งมอบเงินภาษีมูลค่าเพิ่มให้กรมส่งเสริมการค้าระหว่างประเทศเพื่อจัดสรรให้แก่ อปท. ตามสัดส่วนที่ อปท. นั้นได้รับ และภายในกำหนดเวลาข้างต้น นั้น

กระทรวงการคลังพิจารณาแล้ว ขอเรียนว่า เพื่อให้การนำส่งเงินภาษีมูลค่าเพิ่มให้แก่องค์กรปกครองส่วนท้องถิ่น เป็นไปด้วยความถูกต้อง รวดเร็ว สามารถตรวจสอบได้ และสอดคล้องตามแนวทางของประกาศคณะกรรมการการกระจายอำนาจให้แก่องค์กรปกครองส่วนท้องถิ่นข้างต้น จึงได้กำหนดหลักเกณฑ์

/และ...



และวิธีปฏิบัติในการนำส่งเงินภาษีมูลค่าเพิ่มตามพระราชบัญญัติกำหนดแผนและขั้นตอนการกระจายอำนาจ
ให้แก่องค์กรปกครองส่วนท้องถิ่น พ.ศ. ๒๕๔๒ ให้แก่องค์กรปกครองส่วนท้องถิ่นขึ้น เพื่อเป็นแนวทางในการ
ปฏิบัติงานของหน่วยงานที่เกี่ยวข้องต่อไป รายละเอียดปรากฏตามสิ่งที่ส่งมาด้วย

จึงเรียนมาเพื่อโปรดทราบ และแจ้งให้เจ้าหน้าที่ที่เกี่ยวข้องเพื่อทราบและถือปฏิบัติต่อไป

ขอแสดงความนับถือ



(นางสาวบุษยา นิเทศกิจ)

ร้อยเอ็ดกระทรวงมหาดไทย

หัวหน้ากลุ่มภารกิจด้านรอยจ่ายและหนี้สิน

กรมบัญชีกลาง

สำนักกฎหมาย

กลุ่มงานกฎหมายและระเบียบด้านการเบิกจ่าย

โทร. ๐-๑๒๗-๗๒๕๖



หลักเกณฑ์และวิธีปฏิบัติในการนำส่งเงินภาษีมูลค่าเพิ่มตามพระราชบัญญัติกำหนดแผน
และขั้นตอนการกระจายอำนาจให้แก่องค์กรปกครองส่วนท้องถิ่น พ.ศ. ๒๕๕๒
ให้แก่องค์กรปกครองส่วนท้องถิ่น

อาศัยอำนาจตามประกาศคณะกรรมการการกระจายอำนาจให้แก่องค์กรปกครองส่วนท้องถิ่น เรื่อง หลักเกณฑ์ วิธีการ และอัตราการจัดสรรเงินภาษีมูลค่าเพิ่มตามพระราชบัญญัติกำหนดแผนและขั้นตอนการกระจายอำนาจให้แก่องค์กรปกครองส่วนท้องถิ่น พ.ศ. ๒๕๕๒ ให้แก่องค์กรปกครองส่วนท้องถิ่น สำหรับปีงบประมาณ พ.ศ. ๒๕๕๔ ลงวันที่ ๒๖ พฤศจิกายน พ.ศ. ๒๕๕๓ และระเบียบการเบิกจ่ายเงินจากคลัง การเก็บรักษาเงินและการนำเงินส่งคลัง พ.ศ. ๒๕๕๑ ข้อ ๗ กระทรวงการคลัง จึงเห็นสมควรกำหนดหลักเกณฑ์และวิธีปฏิบัติในการที่กรมสรรพากรนำส่งเงินภาษีมูลค่าเพิ่มตามพระราชบัญญัติกำหนดแผนและขั้นตอนการกระจายอำนาจให้แก่องค์กรปกครองส่วนท้องถิ่น พ.ศ. ๒๕๕๒ ให้แก่องค์กรปกครองส่วนท้องถิ่น และการเบิกจ่ายเงินจากคลังขององค์กรปกครองส่วนท้องถิ่น โดยให้มีผลใช้บังคับตั้งแต่วันที่ ๑ มีนาคม ๒๕๕๔ เป็นต้นไป ดังนี้

๑. ให้กรมสรรพากรเปิดบัญชีเงินฝากกระทรวงการคลัง ๑ บัญชี ชื่อบัญชี "เงินฝากเงินภาษีมูลค่าเพิ่มให้แก่องค์กรปกครองส่วนท้องถิ่น" รหัสหน่วยงาน ๐๓๐๗ รหัสเจ้าของบัญชี (รหัสศูนย์ต้นทุน) ๐๓๐๐๗๐๐๐๐๐ รหัสบัญชีเงินฝาก ๐๐๙๓๕ ประเภท ๑๘๐๐ เพื่อใช้รับเงินภาษีมูลค่าเพิ่มที่ถอนคืนจากรายได้แผ่นดิน

๒. ให้เทศบาล หรือ องค์การบริหารส่วนตำบล (อบต.) ยกเว้นองค์การบริหารส่วนจังหวัด (อบจ.) เปิดบัญชีเงินฝากกระทรวงการคลัง ชื่อบัญชี "เงินฝากของเทศบาลหรือองค์การบริหารส่วนตำบล" รหัสบัญชี XX๕๕๖ เพื่อใช้สำหรับรับเงินภาษีมูลค่าเพิ่มฯ จากกรมสรรพากร และให้กรมบัญชีกลางสร้างข้อมูลบัญชีเงินฝากของหน่วยงานดังกล่าวในระบบ GFMS พร้อมทั้งดำเนินการเพิ่มสิทธิในการรับเงินภาษีมูลค่าเพิ่มฯ ให้กับ อบจ. ในบัญชี "เงินฝากขององค์การบริหารส่วนจังหวัด...." รหัสบัญชี ๑๒๕๕๖ ที่ในปัจจุบัน อบจ. ใช้สำหรับรับเงินภาษีและค่าธรรมเนียมรถยนต์จากกรมการขนส่งทางบกหรือสำนักงานขนส่งจังหวัด เพื่อเพิ่มเติมให้ใช้สำหรับรับเงินภาษีมูลค่าเพิ่มฯ จากกรมสรรพากรได้ด้วย

๓. เมื่อกระทรวงการคลังอนุมัติให้กรมสรรพากรถอนคืนเงินภาษีมูลค่าเพิ่มที่ได้้นำส่งคลังเป็นรายได้แผ่นดินไว้แล้ว เพื่อนำไปจัดสรรให้แก่ อบต. ตามประกาศคณะกรรมการการกระจายอำนาจฯ ให้กรมสรรพากรดำเนินการเบิกหักผลส่งเงินภาษีมูลค่าเพิ่มที่ถอนคืนนั้นเข้าบัญชีเงินฝากกระทรวงการคลัง ในข้อ ๑ และโอนขยายบิลเข้าบัญชีเงินฝากกระทรวงการคลังของ อบต. ตามข้อ ๒ เป็นรายเดือน โดยให้ดำเนินการภายใน ๗ วันทำการนับจากวันสิ้นเดือน

๔. การเบิกจ่ายเงินจากคลัง

๔.๑ ให้ปลัด อบจ. ปลัดเทศบาล ปลัด อบต. หรือผู้ที่ได้รับมอบหมายเป็นผู้เบิกเงินจากคลัง

๔.๒ วิธีปฏิบัติในการขอเบิกเงินจากบัญชีเงินฝากกระทรวงการคลัง ให้ใช้ GFMS Token Key และรหัสผ่าน (PIN) ในการส่งข้อมูลขอเบิกเงินจากคลังเข้าระบบ GFMS ผ่าน Web Online เพื่อรับเงินเข้าบัญชีเงินฝากธนาคารของ อบจ. เทศบาล หรือ อบต. ที่ใช้สำหรับรับเงินที่ขอเบิกจากคลัง และสำหรับการปฏิบัติงานโดยใช้ GFMS Token Key ให้ถือปฏิบัติตามสิ่งที่ส่งมาด้วย ๒ ซึ่งสามารถ download คู่มือการใช้งาน GFMS Token Key ได้จากเว็บไซต์กรมบัญชีกลาง www.cgd.go.th

๕. สำหรับขั้นตอนการปฏิบัติงานในระบบ GFMS ให้เป็นไปตามที่กรมบัญชีกลางกำหนด

ด่วนที่สุด
ที่ กค 0409.3/0-81



กระทรวงการคลัง
ถนนพระราม 6 กทม.10400

๘/ พฤศจิกายน 2550

เรื่อง การใช้ GFMIS Token Key ในการนำส่งข้อมูลผ่านเครือข่าย internet
เรียน ปลัดกระทรวง อธิบดี อธิการบดี ผู้อำนวยการ เลขานุการ ผู้บัญชาการ ผู้ว่าราชการจังหวัด
อ้างถึง หนังสือกระทรวงการคลัง ด่วนที่สุด ที่ กค 0409.3/ 98 ลงวันที่ 3 กันยายน 2547
สิ่งที่ส่งมาด้วย คู่มือใช้งาน GFMIS Token Key

ตามหนังสือที่อ้างถึง กระทรวงการคลังได้กำหนดหลักเกณฑ์และวิธีปฏิบัติขึ้นสำหรับ
ส่วนราชการที่ได้รับจัดสรรเครื่องคอมพิวเตอร์ GFMIS Terminal โดยใช้บัตรกำหนดสิทธิการใช้
(GFMIS Smart Card) รหัสผู้ใช้งาน (User Name) และรหัสผ่าน (Password) และส่วนราชการที่ไม่ได้
รับจัดสรรเครื่องคอมพิวเตอร์ GFMIS Terminal ซึ่งดำเนินงานผ่าน Excel Loader โดยใช้รหัสผู้ใช้งาน
(User Name) และรหัสผ่าน (Password) เพื่อเข้าปฏิบัติงานในระบบบริหารการเงินการคลังภาครัฐด้วย
ระบบอิเล็กทรอนิกส์ (GFMIS) นั้น

กระทรวงการคลังพิจารณาแล้ว ขอเรียนว่า เพื่อเป็นการเพิ่มช่องทางสำหรับ
ส่วนราชการที่ไม่ได้รับจัดสรรเครื่อง GFMIS Terminal ซึ่งนำส่งข้อมูลเข้าระบบ GFMIS ผ่าน Excel Loader
ให้มีความคล่องตัวและสะดวกรวดเร็วมากยิ่งขึ้น พร้อมทั้งลดค่าใช้จ่ายในการเดินทาง โดยสามารถ
ปฏิบัติงานที่หน่วยงานได้ จึงเห็นสมควรกำหนดให้ส่วนราชการดังกล่าวดำเนินการดังนี้

1. ให้ใช้ GFMIS Token Key และรหัสผ่าน (Password) ในการนำส่งข้อมูลเข้าระบบ GFMIS
ผ่านเครือข่าย internet ตั้งแต่วันที่ 1 ธันวาคม 2550 เป็นต้นไป
2. ให้หัวหน้าส่วนราชการจัดทำคำสั่งหรือการมอบหมายไว้เป็นลายลักษณ์อักษร
เพื่อกำหนดตัวบุคคลผู้มีสิทธิใช้ GFMIS Token Key และรหัสผ่าน (Password) หน้าที่ความรับผิดชอบ
มาตรการในการควบคุมตรวจสอบ วิธีปฏิบัติในการเก็บรักษา GFMIS Token Key และรหัสผ่าน (Password)
พร้อมทั้งต้องดำเนินการเปลี่ยนรหัสผ่านทุก ๆ 3 เดือน
3. ในกรณีที่ GFMIS Token Key และรหัสผ่าน (Password) เกิดการสูญหายผู้มีสิทธิใช้
GFMIS Token Key และรหัสผ่าน (Password) ต้องดำเนินการร้องทุกข์ต่อพนักงานสอบสวน
และโทรศัพท์แจ้งการสูญหาย พร้อมทั้งส่งสำเนาบันทึกประจำวันทางโทรสารให้กรมบัญชีกลาง
(สำนักบริหารการรับ-จ่ายเงินภาครัฐกลุ่มลูกค้าสัมพันธ) ทราบทันที และให้หัวหน้าส่วนราชการมีหนังสือแจ้ง

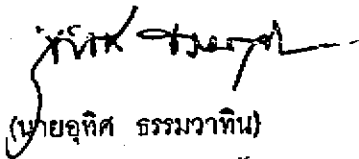
ฯเพื่อ ...

กรมบัญชีกลางทราบภายใน 3 วันทำการ เพื่อให้กรมบัญชีกลางจัดส่ง GFMS Token Key และรหัสผ่าน (Password) ให้ใหม่ หากกรมบัญชีกลางไม่ได้รับแจ้งและมีผู้อื่นนำสิทธิการใช้งานดังกล่าวไปใช้ผู้มีสิทธิใช้ GFMS Token Key และรหัสผ่าน (Password) ต้องรับผิดชอบต่อความเสียหายที่เกิดขึ้นตามแต่กรณี

4. สำหรับกรณี GFMS Token Key เกิดการชำรุดหรือถูกบล็อก ให้ส่วนราชการปฏิบัติตามคู่มือใช้งาน GFMS Token Key ที่ส่งมาพร้อมนี้

จึงเรียนมาเพื่อโปรดทราบ และแจ้งให้เจ้าหน้าที่ที่เกี่ยวข้องเพื่อทราบและถือปฏิบัติต่อไป

ขอแสดงความนับถือ



(นายอุทิศ ธรรมวาทีน)

รองปลัดกระทรวงการคลัง

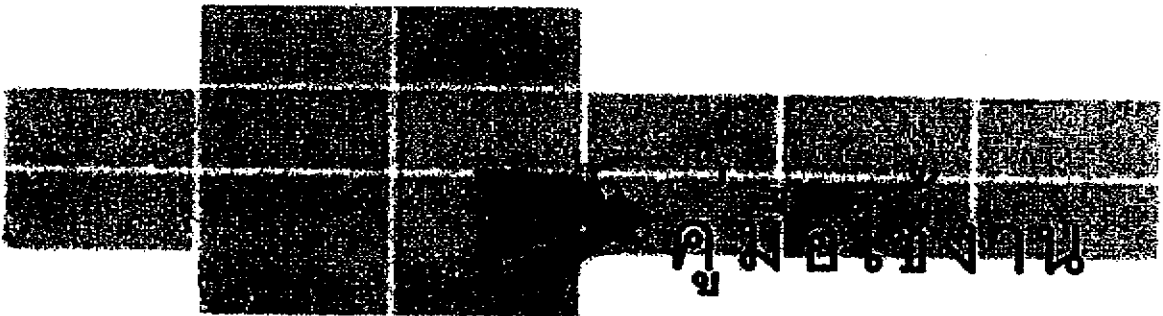
หัวหน้ากลุ่มภารกิจด้านรายจ่ายและหนี้สิน

กรมบัญชีกลาง

สำนักมาตรฐานด้านกฎหมายและระเบียบการคลัง

กลุ่มกฎหมายและระเบียบด้านการเบิกจ่าย

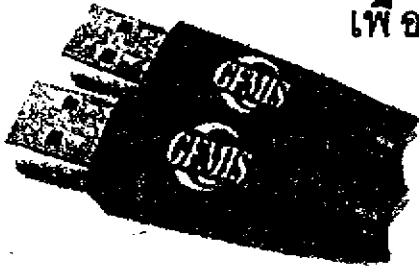
โทร. 0-2273-9549



คู่มือการใช้งาน

GFMIS Token key

เพื่อเข้าระบบ GFMIS Internet loader



สารบัญ

เกริ่นนำ GFMS Token key	1
GFMS Token key คืออะไร	1
การเตรียมเครื่องคอมพิวเตอร์สำหรับใช้ GFMS Token key	1
• ความต้องการขั้นต่ำเครื่องคอมพิวเตอร์ที่จะใช้ GFMS Token key	1
• ติดตั้งโปรแกรมการใช้งาน	1
เริ่มต้นการใช้งาน GFMS Token key	4
การเข้าใช้งานระบบ GFMS Internet loader ด้วย GFMS Token key	4
การเปลี่ยนรหัสผ่าน GFMS Token key	6
การปลดล็อค GFMS Token key	8
คู่มือ GFMS Token key	12
FAQ	14
Troubleshooter	17
Appendix	21
ข้อมูลการติดต่อ	23

เกริ่นนำ GFMIS Token key

GFMIS Token key คืออะไร

GFMIS Token Key เป็นอุปกรณ์ที่ใช้ในการตรวจสอบหรือพิสูจน์ตัวตนของผู้ใช้งานในการเข้าใช้ระบบ GFMIS ผ่านเครือข่าย Internet มีลักษณะภายนอกคล้าย Thumb drive แต่ไม่ใช่ Thumb drive และใช้หลักการพิสูจน์ตัวตนคล้ายกับที่ธนาคารตรวจสอบผู้ใช้งานบัตร ATM ของธนาคาร โดยผู้ใช้งานจะต้องมีทั้งอุปกรณ์ และ รหัสผ่านในการพิสูจน์ตัวตน มีการใช้เทคโนโลยีด้านความปลอดภัยระดับสูงเช่นเดียวกับบัตรสมาชิกการ์ด

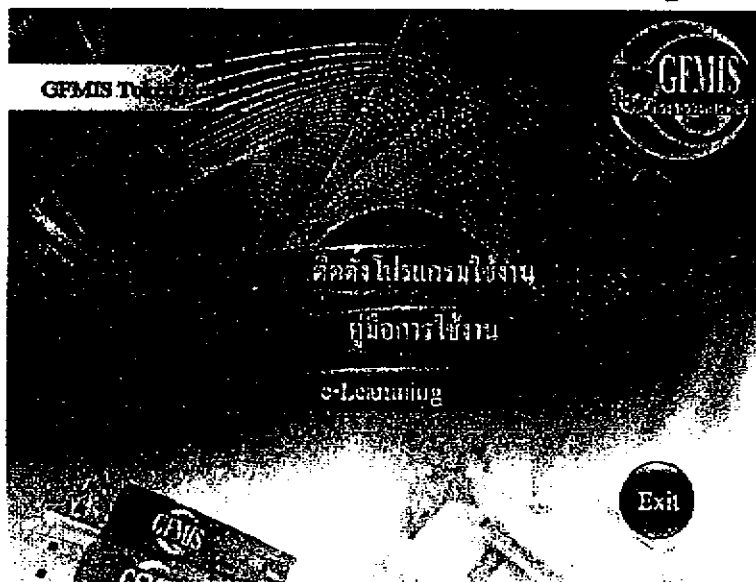
การเตรียมเครื่องคอมพิวเตอร์สำหรับใช้ GFMIS Token key

- ความต้องการขั้นต่ำเครื่องคอมพิวเตอร์ที่จะใช้ GFMIS Token key

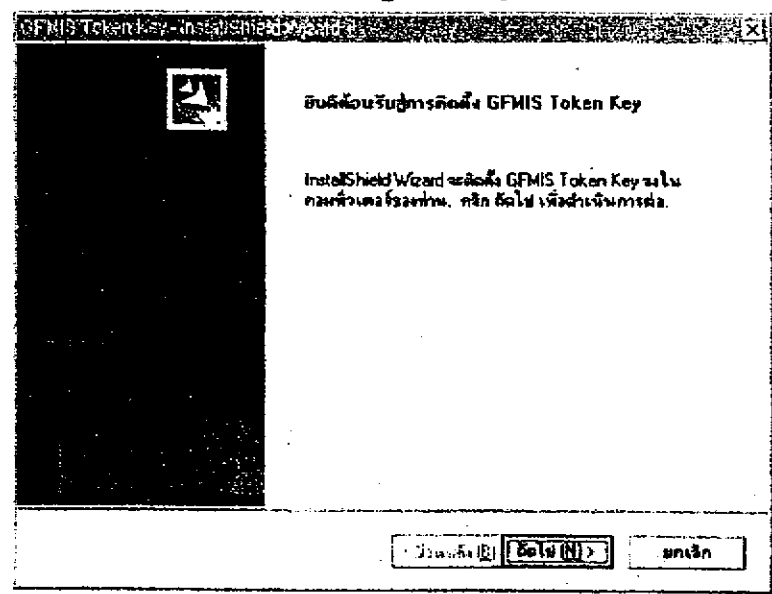
1. ใช้พื้นที่อย่างน้อย 10 MB
2. ระบบปฏิบัติการ (OS) :
 - 2.1. Windows Vista
 - 2.2. Windows XP
 - 2.3. Windows Server 2003
 - 2.4. Windows 2000
3. ความละเอียดหน้าจอ : อย่างน้อย 1024 x 768 pixels
4. USB Port

- ติดตั้งโปรแกรมการใช้งาน

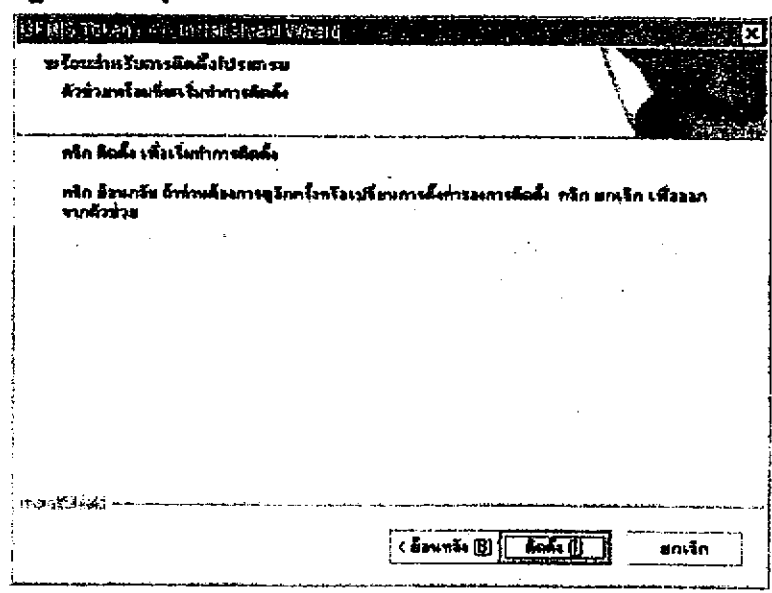
1. ใส่แผ่น CD คู่มือประกอบการใช้งาน GFMIS Token key จะปรากฏหน้าจอดังรูป



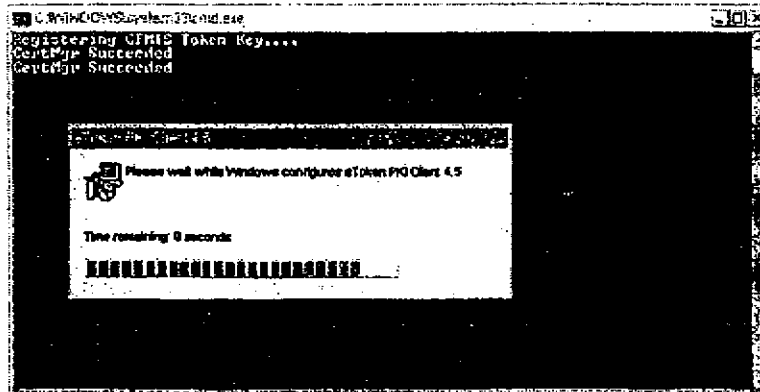
2. คลิกเลือก "ติดตั้งโปรแกรมใช้งาน" จะปรากฏหน้าต่างดังรูป คลิก ถัดไป(N)



3. จะปรากฏหน้าต่างดังรูป คลิก ติดตั้ง(I)



4. จะปรากฏหน้าต่างดังรูป รอสักครู่



5. จะปรากฏหน้าต่างดังรูป

เลือก "ต้องการเริ่มการทำงานของคอมพิวเตอร์ใหม่ (Restart) เคียวนี้" เมื่อผู้ใช้งานเลือกต้องการเริ่มการทำงานใหม่ (Restart) ทันที

เลือก "จะเริ่มต้นการทำงานของคอมพิวเตอร์ใหม่ (Restart) ในภายหลัง" เมื่อผู้ใช้งานเลือกต้องการเริ่มการทำงานใหม่ (Restart) ภายหลัง เนื่องจากผู้ใช้งานอาจกำลังเปิดหรือใช้งานโปรแกรมอื่น ๆ อยู่

คลิก "สิ้นสุด" เพื่อเสร็จสิ้นการติดตั้ง

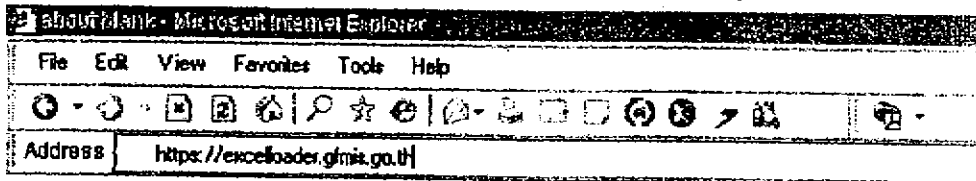


หมายเหตุ หลังจากติดตั้งโปรแกรมแล้วควรเริ่มต้นการทำงานของคอมพิวเตอร์ใหม่ (Restart) ก่อนใช้งาน GFMIS Token key

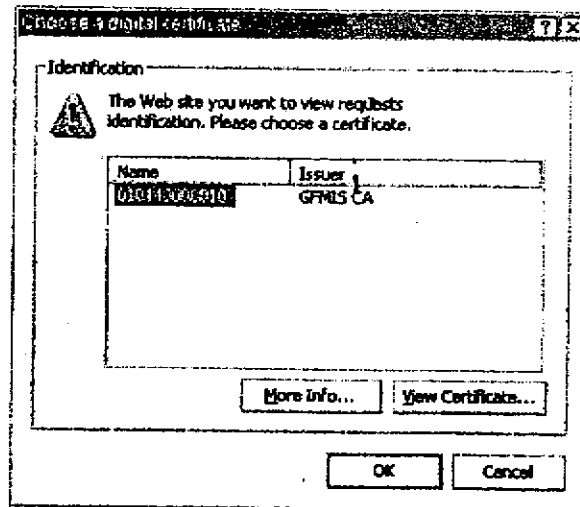
เริ่มต้นการใช้งาน GFMIS Token key

การเข้าใช้งานระบบ GFMIS Internet loader ด้วย GFMIS Token key

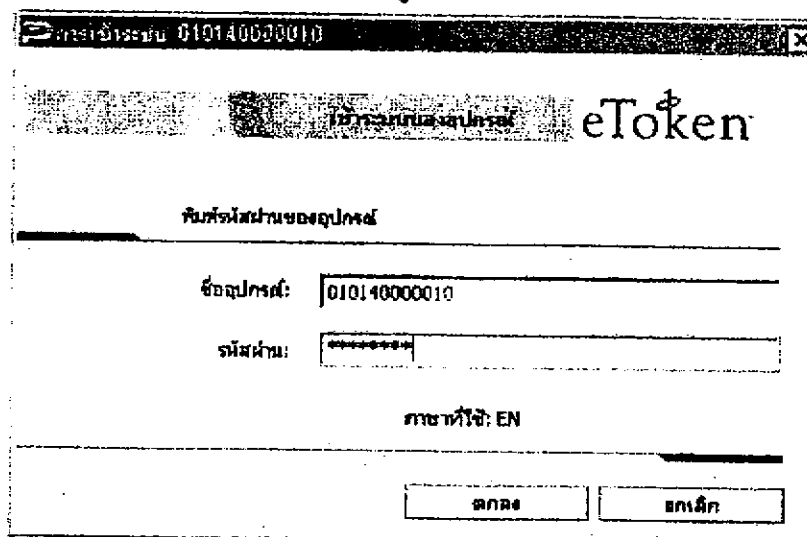
1. เสียบ GFMIS Token key และเข้า website <https://excelloader.gfmis.go.th>



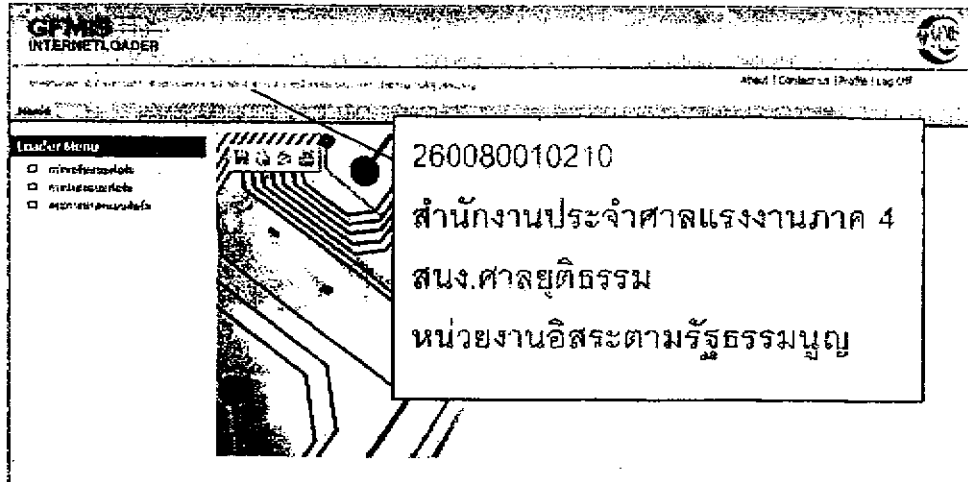
2. จะปรากฏ dialog เลือก Certificate และคลิก OK



3. กรอก รหัสผ่าน Token และคลิกตกลง ดังรูป



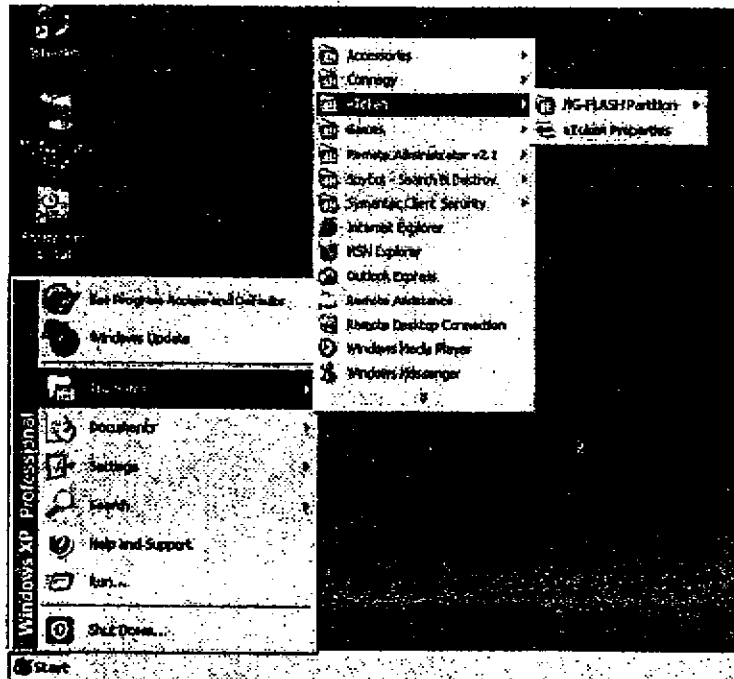
4. สามารถเข้าใช้งาน website ได้ดังรูป จะปรากฏ รหัสหน่วยเบิกจ่ายและชื่อหน่วยเบิกจ่าย
หมายเหตุ ตลอดการใช้งานใน Website จะต้องเสีย GFMS Token key ไว้ตลอดเวลา



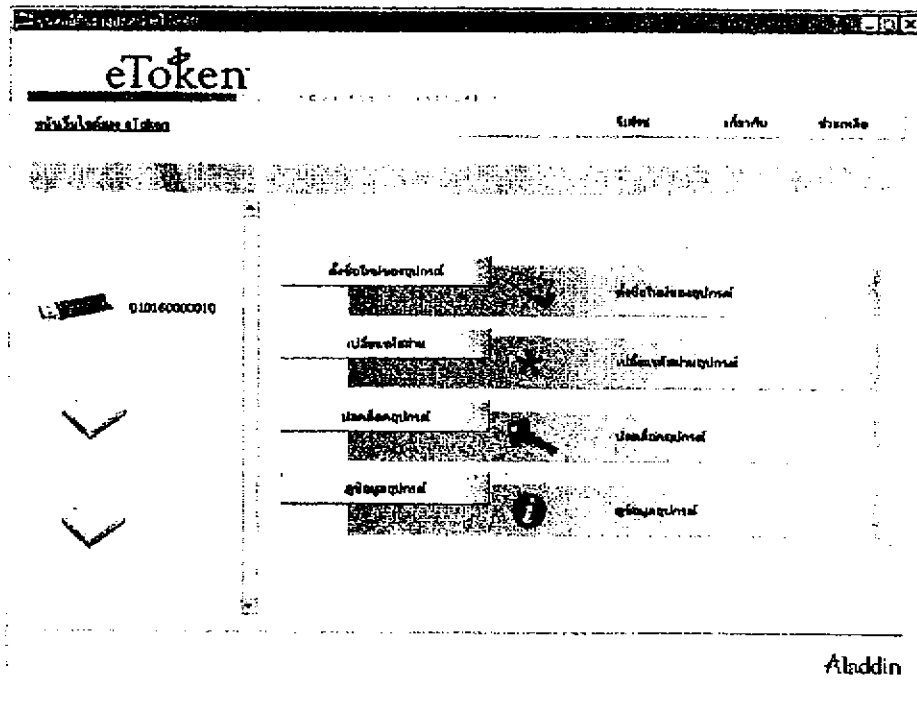
เปลี่ยนรหัสผ่าน GFMIS Token key

เงื่อนไขการตั้งรหัสผ่าน : รหัสผ่านจะต้องมีความยาวอย่างน้อย 5 ตัวอักษรและเพื่อความปลอดภัยควรเปลี่ยนรหัสผ่านทุก 3 เดือน

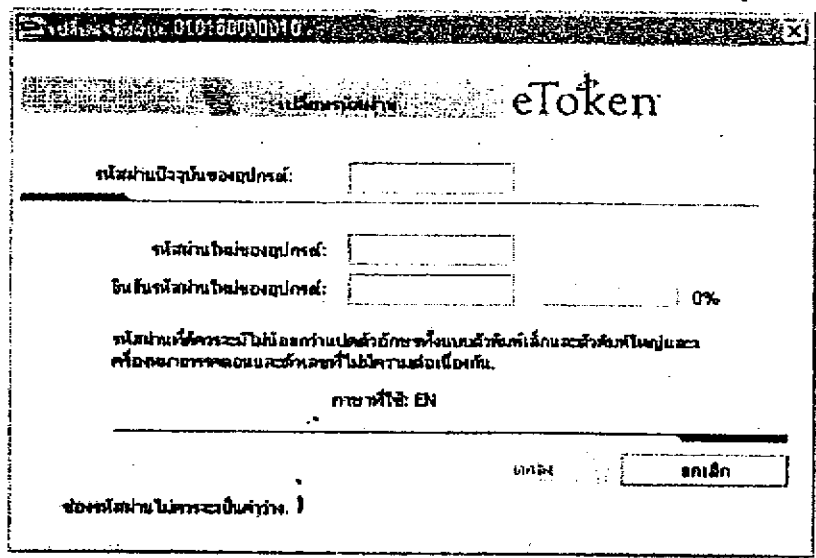
1. คลิกที่ Start Menu, เลือก Programs > eToken > eToken properties ดังรูป



2. เมื่อคลิก eToken Properties และเลือก GFMIS Token key, จะปรากฏหน้าจอ ดังรูป



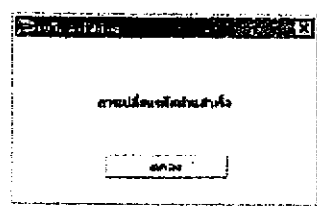
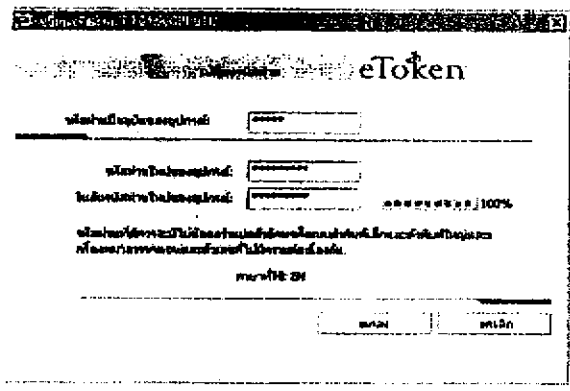
3. คลิก เปลี่ยนรหัสผ่าน dialog box จะแสดงดังรูป



- 4. กรอกรหัสผ่านปัจจุบันในช่อง รหัสผ่านปัจจุบันของอุปกรณ์
- 5. กรอกรหัสผ่านใหม่ในช่อง รหัสผ่านใหม่ของอุปกรณ์

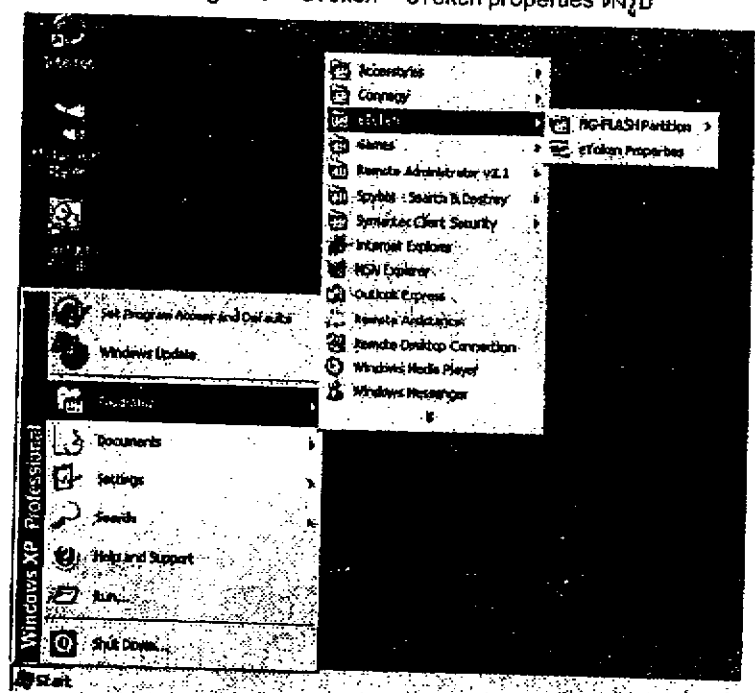
หมายเหตุ: เมื่อพิมพ์รหัสผ่านใหม่, ด้านขวาจะมีตัวชี้ว่ารหัสนั้นตรงตามเงื่อนไขหรือไม่

- 6. กรอกรหัสผ่านใหม่อีกครั้งในช่อง ยืนยันรหัสผ่านใหม่ของอุปกรณ์ และคลิก ตกลง. รหัสผ่านได้ถูกเปลี่ยนเรียบร้อยแล้ว

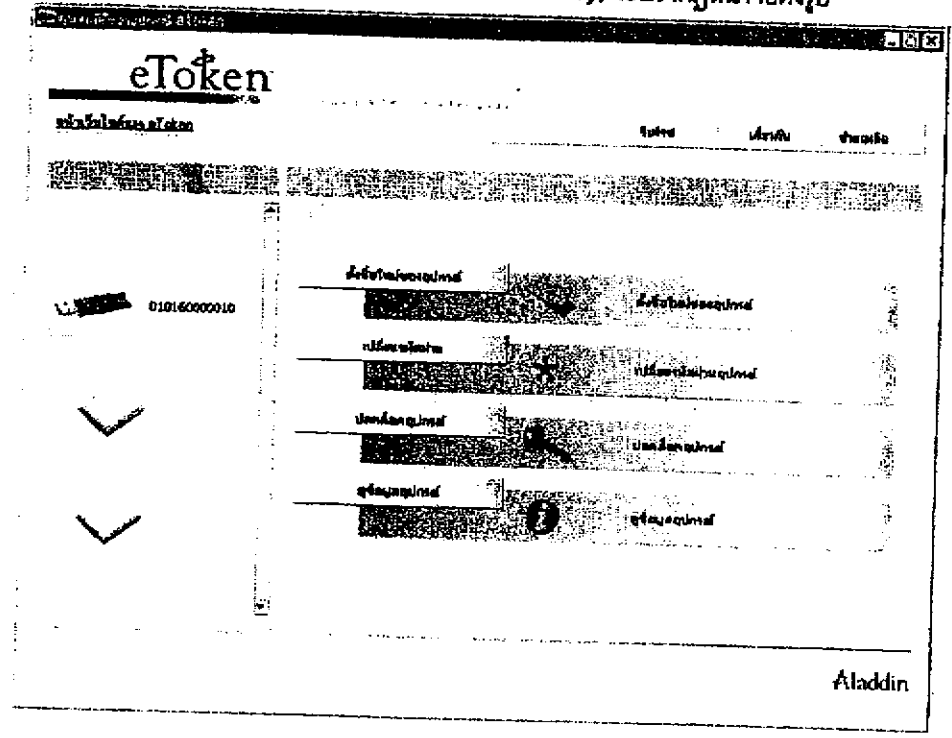


ปลดล็อค GFMS Token key

1. คลิกที่ Start Menu, เลือก Programs > eToken > eToken properties ดังรูป



2. เมื่อคลิก eToken Properties และใส่ GFMS Token key, จะปรากฏหน้าจอ ดังรูป



3. คลิกปุ่มคลิกอุปกรณ์ ปุ่มคลิกอุปกรณ์ จะปรากฏ dialog box ดังรูป

4. ติดต่ोजำหน้าที่ดูแลระบบ และบอก ข้อมูลการร้องขอ (จากตัวอย่าง DD 72 2D 12 6C 2D 6E 03)
 เจ้าหน้าที่ดูแลระบบจะบอกกลุ่มข้อมูล ข้อมูลการตอบ (จากตัวอย่าง A8 B8 42 4A 1B CD A3 00)
 กรอก ข้อมูลการตอบ ในกล่องข้อความ

5. เขาเครื่องถูกที่ช่อง "ต้องเปลี่ยนรหัสผ่านเมื่อใช้อุปกรณ์ครั้งแรก" ออก

ข้อมูลระบบจากระบบ

ข้อมูลการร้องขอ: DD 72 2D 12 6C 2D 6E 03

ข้อมูลการผลิต: A880124A1BCDA300

ข้อมูลการผลิตควรตรวจเทียบกับ 16 อีกรหัส

รหัสผ่านใหม่

ต้องเปลี่ยนรหัสผ่านเมื่อใช้อุปกรณ์ครั้งแรก

รหัสผ่าน:

ยืนยัน:

ภาษาที่ใช้: EN

ยกเลิก

6. กรอกรหัสผ่านใหม่ ในช่อง รหัสผ่าน: และยืนยันรหัสผ่านในช่อง ยืนยัน:

ข้อมูลระบบจากระบบ

ข้อมูลการร้องขอ: DD 72 2D 12 6C 2D 6E 03

ข้อมูลการผลิต: A880124A1BCDA300

ข้อมูลการผลิตควรตรวจเทียบกับ 16 อีกรหัส

รหัสผ่านใหม่

ต้องเปลี่ยนรหัสผ่านเมื่อใช้อุปกรณ์ครั้งแรก

รหัสผ่าน:

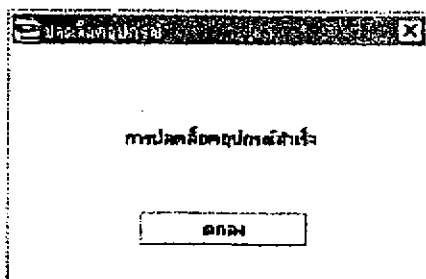
ยืนยัน:

ภาษาที่ใช้: EN

ยกเลิก

ยกเลิก

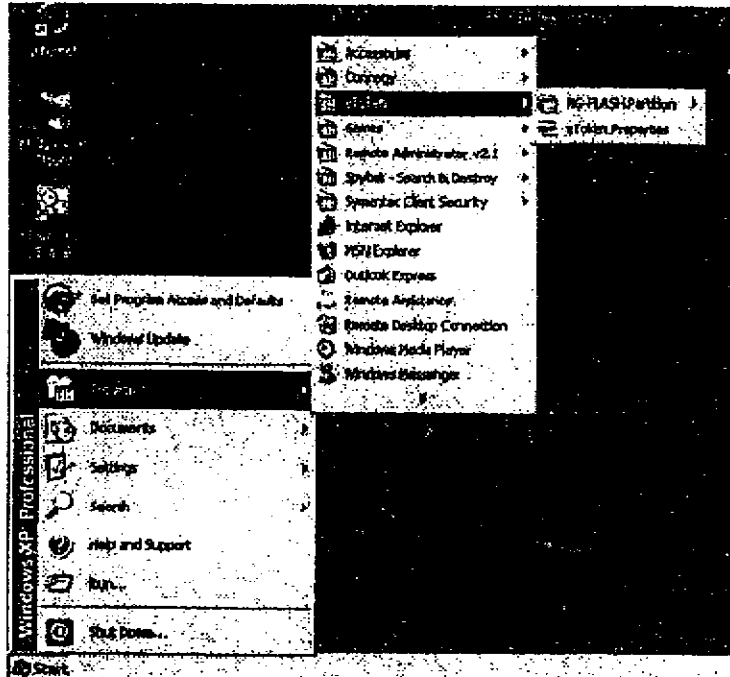
7. คลิกตกลง Token ถูกปลดล็อค และจะแสดงข้อความยืนยันดังรูป



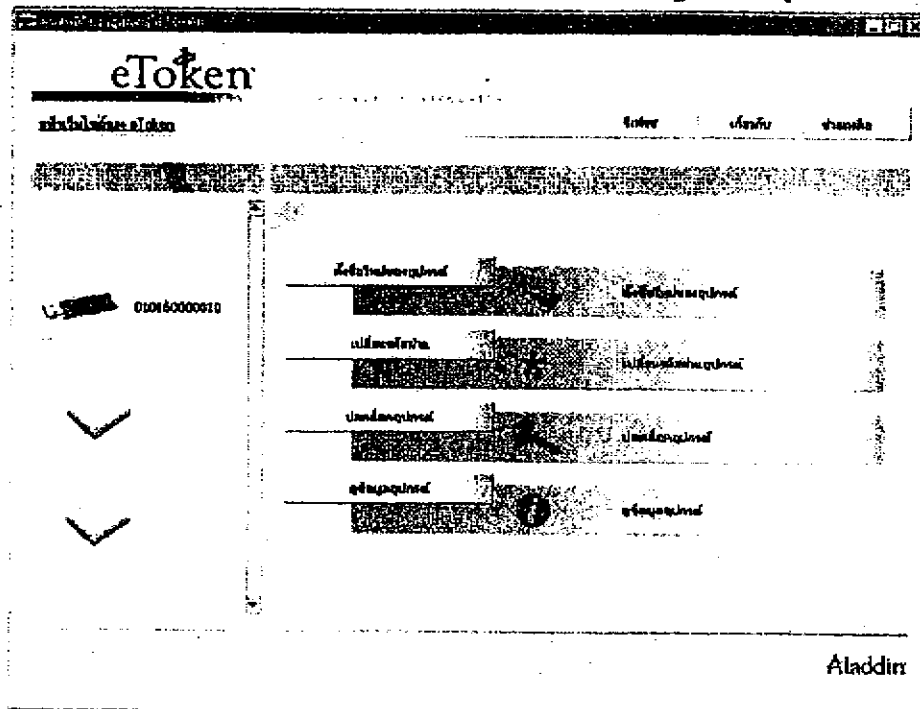
หมายเหตุ: หลังจากที่ยกเลิก ข้อมูลการร้องขอ ให้กับเจ้าหน้าที่ดูแลระบบ, ผู้ใช้งานจะต้องไม่ใช้งาน Token จนกว่าจะได้รับ ข้อมูลการตอบ จากผู้ดูแลระบบ และ Token ได้ถูกปลดล็อคเรียบร้อยแล้ว ถ้าผู้ใช้งานใช้งาน Token ระหว่างกระบวนการปลดล็อคจะทำให้เกิดผลกระทบต่อ ข้อมูลการร้องขอ และ ข้อมูลการตอบ จากผู้ดูแลระบบจะไม่สามารถใช้งานได้

ดูข้อมูล GFMS Token key

1. คลิกที่ Start Menu, เลือก Programs > eToken > eToken properties ดังรูป



2. เมื่อคลิก eToken Properties และเขียน GFMS Token key, จะปรากฏหน้าจอ ดังรูป



3. คลิก ดูข้อมูลอุปกรณ์ ดูข้อมูลอุปกรณ์ จะปรากฏ dialog box ดังรูป

ข้อมูลอุปกรณ์	
ชื่อ	010160000010
ประเภทอุปกรณ์	การ์ด
รุ่น/ยี่ห้อ	AKS Token
พิกัด/รหัส	0-00151000
ปีการผลิต/วันที่หมดอายุ	12700
ความเร็ว/โหมด	27000
การเชื่อมต่อ/พอร์ต	4.25
ความถี่/สัญญาณ	2.4
ขนาด/สี/น้ำหนัก	26 57 x1 08 2x 16
ข้อมูลจำเพาะ	eToken PRO 32K 4.25
รุ่น	Token 4.25.1.27.4.189
สถานะ	Card OK
การเชื่อมต่อ/พอร์ต	CardOS V.28 (C) Siemens AG 1994-2005
?	ไม่พบ
สถานะ/เวลาที่อนุญาต	2010
สถานะ/วันที่	04/2010
จำนวน/เวลาที่อนุญาต/วันที่ใช้/สถานะ/วันที่	3
จำนวน/เวลาที่อนุญาต/วันที่ใช้/สถานะ/วันที่	3
วันที่ใช้/สถานะ/วันที่	04/2010
จำนวน/เวลาที่อนุญาต/วันที่ใช้/สถานะ/วันที่	15
จำนวน/เวลาที่อนุญาต/วันที่ใช้/สถานะ/วันที่	15

FAQ

Q: หาก GFMS Token key สูญหายจะต้องทำอย่างไร

- A: 1. โทรแจ้งกลุ่มลูกค้าสัมพันธ์ สำนักบริหารการรับ - จ่ายเงินภาครัฐ กรมบัญชีกลางเพื่อระงับการใช้งาน GFMS Token key ที่หมายเลขโทรศัพท์ 02-298-6660
2. กรอกแบบฟอร์ม แบบคำร้องขอใช้บริการ GFMS Token key โดยเลือกช่อง มีความประสงค์ขอ GFMS Token key ใหม่ เนื่องจากสูญหาย พร้อมแนบใบแจ้งความ แฟกซ์มาที่หมายเลข 02-298-6660 และส่งหนังสือราชการมายังกลุ่มลูกค้าสัมพันธ์ สำนักบริหารการรับ - จ่ายเงินภาครัฐ เจ้าหน้าที่จะจัดส่ง GFMS Token key ตัวใหม่ภายใน 1 วันทำการหลังจากได้รับหนังสือราชการ

Q: หาก GFMS Token key ชำรุดจะต้องทำอย่างไร

- A: ท่านจะต้องกรอกแบบฟอร์ม แบบคำร้องขอใช้บริการ GFMS Token key โดยเลือกช่อง มีความประสงค์ขอ GFMS Token key ใหม่ เนื่องจากชำรุด แฟกซ์มาที่หมายเลข 02-298-6660 และส่งหนังสือราชการพร้อม GFMS Token key (ที่ชำรุด) มายังกลุ่มลูกค้าสัมพันธ์ สำนักบริหารการรับ - จ่ายเงินภาครัฐ กรมบัญชีกลาง เพื่อให้เจ้าหน้าที่ตรวจสอบ และหากพบว่าชำรุดจริง เจ้าหน้าที่จะจัดส่ง GFMS Token key ตัวใหม่ภายใน 1 วันทำการหลังจากได้รับหนังสือราชการ

Q: หาก GFMS Token key ถูกล็อค จะต้องทำอย่างไร

- A: ท่านจะต้องกรอกแบบฟอร์ม แบบคำร้องขอใช้บริการ GFMS Token key โดยเลือกช่อง มีความประสงค์ขอปลดล็อค GFMS Token key โดยเลือกช่อง แจ้งปลด Lock ทางโทรศัพท์ แฟกซ์มาที่หมายเลข 02-298-6660 และท่านโทรศัพท์เพื่อปลดล็อค ที่ได้หมายเลข 02-298-6660 และปฏิบัติตามคู่มือ GFMS Token key ในหัวข้อ "ปลดล๊อคอุปกรณ์" หน้า x หรือ E-Learning ในหัวข้อ "การปลดล๊อค GFMS Token key" หากไม่สามารถดำเนินการผ่านทางโทรศัพท์ ท่านจะต้องนำ GFMS Token key มาปลดล๊อค ที่กลุ่มลูกค้าสัมพันธ์ สำนักบริหารการรับ - จ่ายเงินภาครัฐ กรมบัญชีกลางด้วยตัวท่านเอง

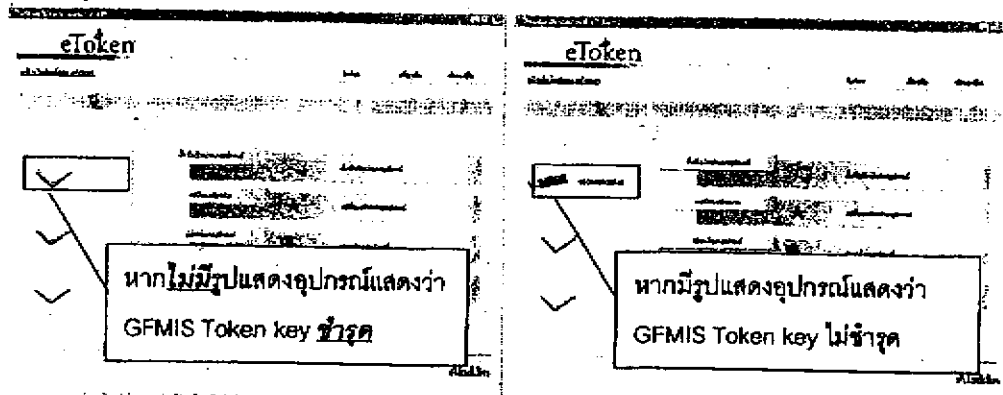
Q: หากมีการเปลี่ยนผู้ถือ GFMS Token key จะต้องทำอย่างไร

- A: เจ้าหน้าที่ผู้มีสิทธิ์ถือ GFMS Token key คนใหม่จะต้องกรอกแบบฟอร์ม แบบลงทะเบียนผู้มีสิทธิ์ใช้ GFMS Token key พร้อมแนบเอกสารตามแบบฟอร์มกำหนด และแฟกซ์มาที่หมายเลข 02-298-6660 และส่งหนังสือราชการมายังกลุ่มลูกค้าสัมพันธ์ สำนักบริหารการรับ - จ่ายเงินภาครัฐ กรมบัญชีกลางดำเนินการต่อไป

Q: จะทราบได้อย่างไรว่า GFMIS Token key ขำชุด

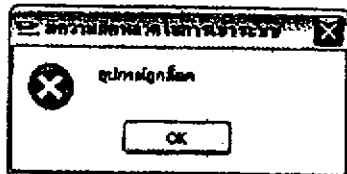
A: วิธีการตรวจสอบ GFMIS Token key เบื้องต้น

1. เสียบ GFMIS Token key เข้ากับคอมพิวเตอร์แล้ว พบว่า ไม่มีไฟสีแดงติดที่ตัว Token key หรือ
2. เสียบ GFMIS Token key เข้ากับคอมพิวเตอร์แล้ว เปิดโปรแกรม eToken Properties แล้วไม่พบรูปอุปกรณ์แสดงบริเวณด้านซ้ายดังรูป



Q: จะทราบได้อย่างไรว่า GFMIS Token key ถูกล็อค

A: เมื่อท่าน Login และกรอกรหัสผ่านเพื่อเข้าสู่ระบบจะปรากฏ Message Box ดังรูป แสดงว่า GFMIS Token key ของท่านได้ถูกล็อค แล้ว



Q: สาเหตุที่ทำให้ GFMIS Token key ถูกล็อค มีอะไรบ้าง

A: ท่านกรอกรหัสผ่านผิดติดต่อกันเป็นจำนวน 5 ครั้ง

Q: หากไม่เสียบ GFMIS Token key ขณะใช้งาน Internet Excel loader Website ได้หรือไม่

A: ตลอดการใช้งานผ่าน Internet Excel loader Website ท่านจะต้องเสียบ GFMIS ตลอดเวลา

Q: ข้อเสนอแนะเกี่ยวกับการเก็บรักษารหัสผ่าน GFMS Token key อย่างไร

A: 1. ไม่ควรเปิดเผยรหัสผ่านให้บุคคลอื่นทราบ

2. ไม่ควรจดรหัสผ่านไว้ในที่เปิดเผย

3. รหัสผ่านที่ดีและปลอดภัยควรมีความยาวไม่ต่ำกว่า 8 ตัวอักษรที่ประกอบไปด้วยตัวอักษร, ตัวเลขผสมและอักษรพิเศษผสมกัน

4. ไม่ควรตั้งรหัสผ่านเป็นวันเดือนปีเกิดของตนเอง, ชื่อตนเอง, ชื่อลูก หรือบุคคลที่รัก เป็นต้น

5. ควรเปลี่ยนรหัสผ่านสม่ำเสมอ หรือทุก 3 เดือนเพื่อความปลอดภัย

Q: ข้อเสนอแนะเกี่ยวกับการเก็บรักษาอุปกรณ์ GFMS Token อย่างไร

A: 1. ควรพก GFMS Token key ติดตัวตลอดเวลา

2. หลีกเลี่ยงการกระแทกอย่างรุนแรง เพื่อป้องกันพลาสติกแตกหรือร้าว

Troubleshooter

ปัญหาขณะใช้งาน Internet Excel loader Website

1. Error: Invalid Token Certificate GFMS Token key ของท่านไม่สามารถใช้งานได้

คำอธิบายปัญหา

ในขณะที่ใช้งาน Internet Excel loader Website เมื่อพบ Error ดังรูปแสดงว่า GFMS Token key ของท่านถูกระงับการใช้งาน ซึ่งอาจจะมีสาเหตุมาจาก

- ท่านระงับการใช้งานด้วยตัวท่านเอง หรือ กรมบัญชีกลางเป็นผู้ระงับการใช้งาน
- Certificate ถูกระงับการใช้งาน



วิธีแก้ไขปัญหา

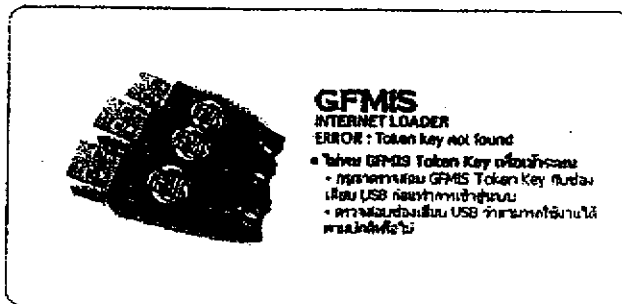
ติดต่อเจ้าหน้าที่ กลุ่มลูกค้าสัมพันธ์ สำนักบริหารการรับ - จ่ายเงิน ภาครัฐ กรมบัญชีกลาง หมายเลขโทรศัพท์ 02-298-6660

2. Error: Token key not found ไม่พบ GFMS Token Key เพื่อเข้าระบบ

คำอธิบายปัญหา

ในขณะที่ใช้งาน Internet Excel loader Website เมื่อพบ Error ดังรูปแสดงว่า Internet Explorer ไม่พบ GFMS Token key ซึ่งอาจจะมีสาเหตุมาจาก

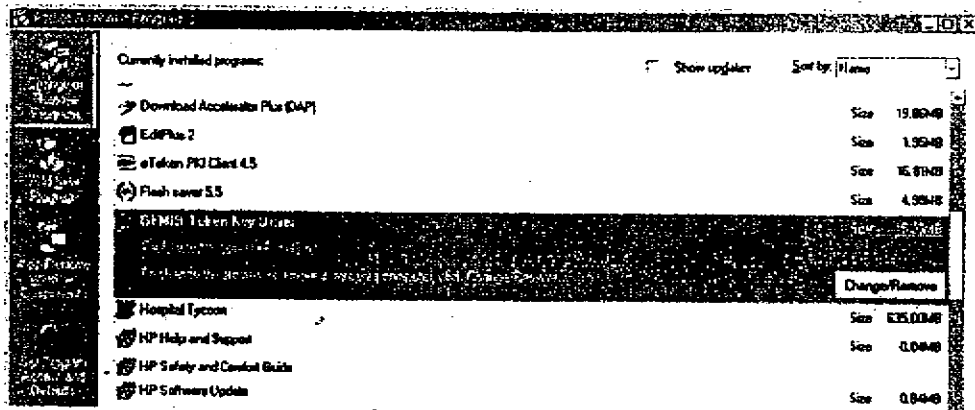
- ท่านไม่ได้เสียบ GFMS Token key ที่ช่อง USB Port
- ท่านไม่ได้ติดตั้งโปรแกรมใช้งาน GFMS Token key
- GFMS Token key ชำรุด



วิธีแก้ไขปัญหา

ตรวจสอบการติดตั้งโปรแกรมการใช้งาน

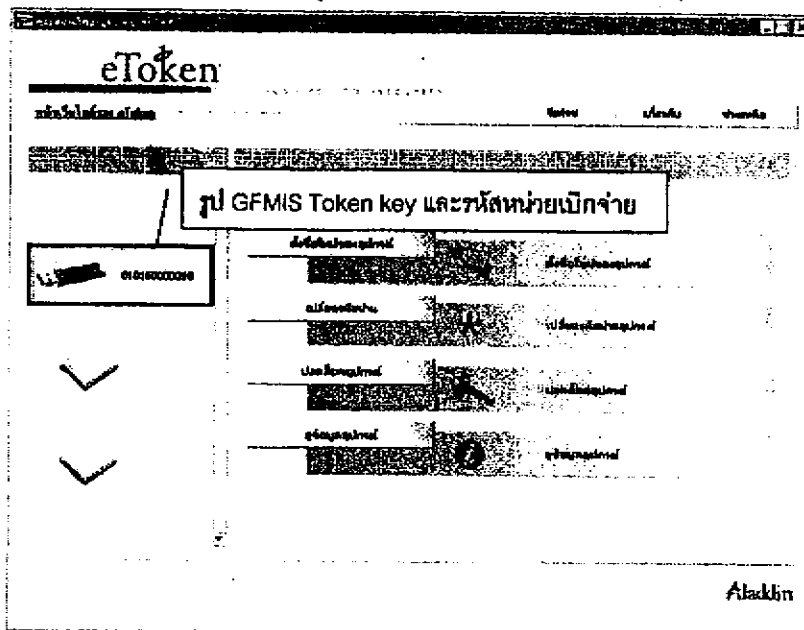
1. คลิก Start > Control Panel > Add and Remove Programs
2. ตรวจสอบว่าพบโปรแกรมชื่อ GFMIS Token Key Driver หรือไม่



หากไม่พบโปรแกรมดังกล่าวให้ติดตั้งโปรแกรมการใช้งานตามคู่มือการใช้งานหน้า 3

ตรวจสอบ GFMIS Token key

คลิก Start > Programs > eToken > eToken Properties จะปรากฏหน้าจอดังรูป มีรูป GFMIS Token key ทางด้านซ้าย หากพบรูปดังกล่าวแสดงว่า GFMIS Token key สามารถใช้งานได้ปกติ

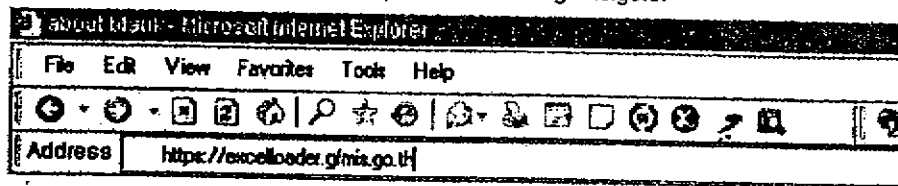


เข้าใช้งาน Internet Excel loader Website

① จุดสำคัญ

- ผู้ใช้งานจะไม่สามารถใช้งานหรือ Refresh Internet Explorer อันเก่าได้ จะต้องเปิด Internet Explorer สำหรับใช้งาน Internet Excel loader Website ใหม่เท่านั้น
- เมื่อเสียบ GFMS Token key แล้วจะต้องรอให้ไฟสีแดงที่ตัวอุปกรณ์หยุดกะพริบหรือติดค้างก่อนที่จะเข้าใช้งาน Internet Excel loader Website


เปิด Internet Explorer เข้า website <https://excelloader.gfmis.go.th>

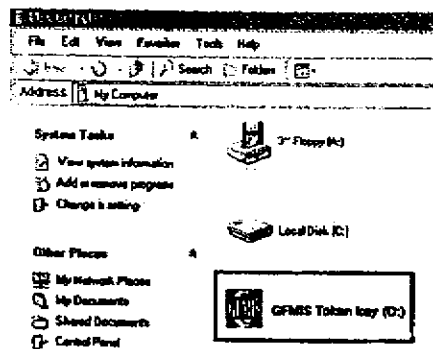


ปัญหาขณะติดตั้งโปรแกรมใช้งาน GFMIS

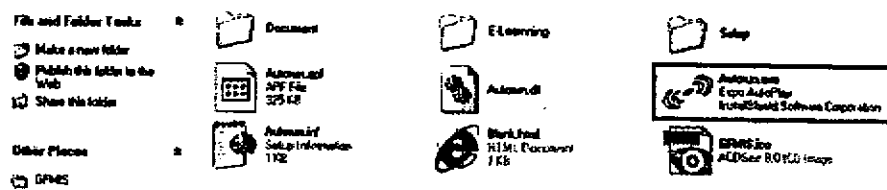
1. เมื่อใส่แผ่น CD แล้วไม่ปรากฏหน้าต่างติดตั้งโปรแกรมใช้งาน

วิธีแก้ไขปัญหา

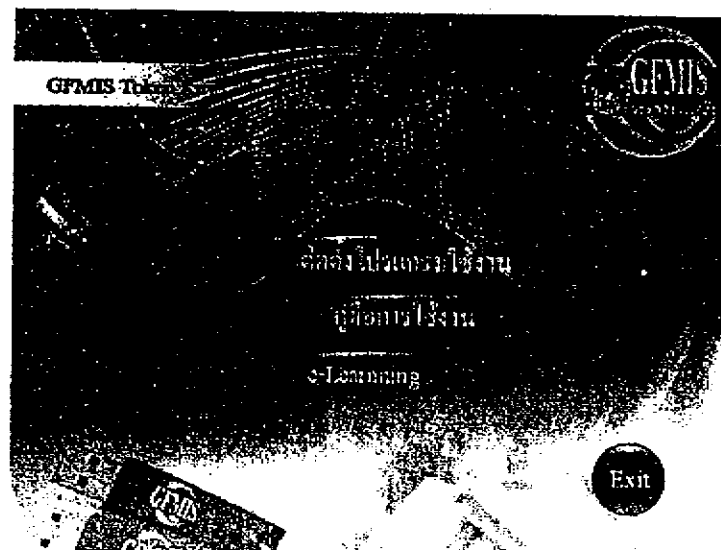
1. ดับเบิลคลิกที่ My Computer
2. ดับเบิลคลิกที่  GFMIS Token key (D:)



3. จะปรากฏหน้าต่างดังรูป ดับเบิลคลิก Autorun  **Autorun.exe**
Expo AutoPlay
InstalShield Software Corporation



4. จะปรากฏหน้าต่างเมนู คลิกเลือกเพื่อดำเนินการต่อไป



Appendix

เปรียบเทียบ GFMIS Token key กับอุปกรณ์อื่น ๆ

เปรียบเทียบ GFMIS Token key กับ Thumb drive

1. ขนาด : GFMIS Token Key และ Thumb drive มีขนาดเล็กประมาณนิ้วหัวแม่มือ สามารถใส่ในกระเป๋าเสื้อ หรือสายคล้องเพื่อพกพาได้อย่างสะดวก
2. การโอนถ่ายข้อมูล : ข้อมูลที่อยู่ใน GFMIS Token Key ไม่สามารถทำซ้ำ โอนย้าย หรือนำข้อมูลออกจาก GFMIS Token Key ได้ แต่ข้อมูลที่อยู่ใน Thumb drive สามารถทำซ้ำ โอนย้าย หรือนำข้อมูลออกจาก Thumb drive ได้โดยง่าย



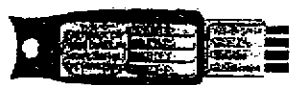
รูป GFMIS Token key



รูป Thumb drive

เปรียบเทียบ GFMIS Token key กับ บัตร ATM

1. การใช้รหัสผ่าน : GFMIS Token Key และ บัตร ATM ต้องใช้คู่กับรหัสผ่านในการพิสูจน์ตัวตน
2. เทคโนโลยี : บัตร ATM ใช้แถบแม่เหล็กในการเก็บข้อมูลจึงทำให้ง่ายในการทำซ้ำ โอนย้าย หรือนำข้อมูลออกจากบัตร ATM แต่ GFMIS Token Key ใช้การฝังคอมพิวเตอร์ชิปขนาดเล็กเพื่อเก็บข้อมูลด้วยการเข้ารหัสตามมาตรฐานความปลอดภัยระดับสูง ทำให้ไม่สามารถทำซ้ำ โอนย้ายหรือนำข้อมูลออกจาก GFMIS Token Key ได้



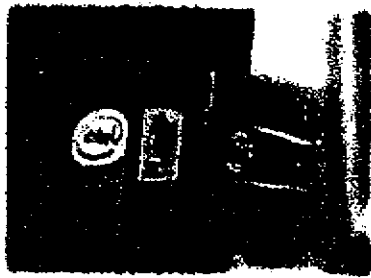
GFMIS Token key ใช้การฝังคอมพิวเตอร์ชิป



บัตร ATM ใช้แถบแม่เหล็กในการเก็บข้อมูล

เปรียบเทียบ GFMS Token key กับ บัตรสมาชิก

1. การใช้รหัสผ่าน : GFMS Token Key และ บัตรสมาชิก ต้องใช้คู่กับรหัสผ่าน ในการพิสูจน์ตัวตน
2. เทคโนโลยี : GFMS Token Key ใช้เทคโนโลยีด้านความปลอดภัยระดับสูงเหมือนบัตรสมาชิก
3. การใช้งาน : GFMS Token Key เสียบเข้าช่องต่อ USB ของเครื่องคอมพิวเตอร์ได้โดยง่าย และไม่จำเป็นต้องมีเครื่องอ่านบัตรเหมือนบัตรสมาชิก



GFMS Token Key เสียบเข้าช่องต่อ USB
ของเครื่องคอมพิวเตอร์ได้โดยง่าย



บัตรสมาชิก จำเป็นต้องมีเครื่องอ่านบัตร

ข้อมูลการติดต่อ

กลุ่มลูกค้าสัมพันธ์ สำนักบริหารการรับ - จ่ายเงินภาครัฐ กรมบัญชีกลาง

หมายเลขโทรศัพท์-โทรสาร 02-2986660

E-mail : cusrelgr@cgd.go.th



ประกาศคณะกรรมการการกระจายอำนาจให้แก่องค์กรปกครองส่วนท้องถิ่น
เรื่อง หลักเกณฑ์ วิธีการ และอัตราการจัดสรรเงินภาษีมูลค่าเพิ่มตามพระราชบัญญัติกำหนดแผนและขั้นตอน
การกระจายอำนาจให้แก่องค์กรปกครองส่วนท้องถิ่น พ.ศ. ๒๕๔๒ ให้แก่องค์กรปกครองส่วนท้องถิ่น
สำหรับปีงบประมาณ พ.ศ. ๒๕๕๔

ผู้คณะกรรมการการกระจายอำนาจให้แก่องค์กรปกครองส่วนท้องถิ่น ในการประชุม ครั้งที่ ๒๖๕๕๓
เมื่อวันที่ ๑๙ พฤศจิกายน ๒๕๕๓ มีมติเห็นชอบหลักเกณฑ์การจัดสรรเงินภาษีมูลค่าเพิ่มตามพระราชบัญญัติกำหนดแผน
และขั้นตอนการกระจายอำนาจให้แก่องค์กรปกครองส่วนท้องถิ่น พ.ศ. ๒๕๔๒ ให้แก่องค์กรปกครองส่วนท้องถิ่น สำหรับ
ปีงบประมาณ พ.ศ. ๒๕๕๔

อาศัยอำนาจตามความในมาตรา ๑๒ (๓) และมาตรา ๒๕ แห่งพระราชบัญญัติกำหนดแผนและ
ขั้นตอนการกระจายอำนาจให้แก่องค์กรปกครองส่วนท้องถิ่น พ.ศ. ๒๕๔๒ จึงออกประกาศกำหนดหลักเกณฑ์ วิธีการ
เงื่อนไข อัตราการจัดสรร และการนำส่งเงินภาษีมูลค่าเพิ่มตามพระราชบัญญัติกำหนดแผนและขั้นตอนการกระจาย
อำนาจให้แก่องค์กรปกครองส่วนท้องถิ่น พ.ศ. ๒๕๔๒ ให้แก่องค์กรปกครองส่วนท้องถิ่น สำหรับปีงบประมาณ พ.ศ. ๒๕๕๔ ไว้
ดังต่อไปนี้

ข้อ ๑ การจัดสรรเงินภาษีมูลค่าเพิ่มตามพระราชบัญญัติกำหนดแผนและขั้นตอนการกระจาย
อำนาจให้แก่องค์กรปกครองส่วนท้องถิ่น พ.ศ. ๒๕๔๒ ให้แก่องค์กรปกครองส่วนท้องถิ่น สำหรับปีงบประมาณ
พ.ศ. ๒๕๕๔ ให้จัดสรรในอัตราร้อยละ ๑๙.๗๐ ของเงินภาษีมูลค่าเพิ่มที่จัดเก็บตามประมวลรัษฎากร หลังจากหักส่วน
ที่ต้องส่งยกคืนผู้เสียภาษีแล้ว

ข้อ ๒ เงินภาษีมูลค่าเพิ่มตามข้อ ๑ ให้จัดสรรตามสัดส่วนที่องค์กรปกครองส่วนท้องถิ่นแต่ละแห่ง
ได้รับโอนจากรัฐมนตรี

ข้อ ๓ ให้สำนักงานคณะกรรมการการกระจายอำนาจให้แก่องค์กรปกครองส่วนท้องถิ่น สำนักงาน
ปลัดสำนักนายกรัฐมนตรี แจกสัดส่วนที่องค์กรปกครองส่วนท้องถิ่นแต่ละแห่งได้รับ ให้กรมสรรพากร กรมบัญชีกลาง
และกรมส่งเสริมการปกครองท้องถิ่น เพื่อใช้สำหรับจัดสรรให้แก่องค์กรปกครองส่วนท้องถิ่น

ข้อ ๔ ให้กรมสรรพากรนำส่งเงินภาษีมูลค่าเพิ่ม ตามข้อ ๑ และข้อ ๓ ให้องค์กรปกครอง
ส่วนท้องถิ่นแต่ละแห่ง ในระบบบริหารการเงินการคลังภาครัฐแบบอิเล็กทรอนิกส์ ตามหลักเกณฑ์และวิธีปฏิบัติ
ที่กระทรวงการคลังกำหนด