

# ด่วนที่สุด

ที่ พร ๐๐๒๓.๓/ ก ๒๕๕๗



ศาลากลางจังหวัดแพร่  
ถนนไชยบูรณ์ พร ๕๔๐๐๐

๗ กรกฎาคม ๒๕๕๗

เรื่อง ขอความร่วมมือดำเนินการป้องกันควบคุมโรคไข้เลือดออกอย่างต่อเนื่อง

เรียน นายอำเภอ ทุกอำเภอ นายกองค์การบริหารส่วนจังหวัดแพร่ และนายกเทศมนตรีเมืองแพร่

อ้างถึง หนังสือจังหวัดแพร่ ด่วนที่สุด ที่ พร ๐๐๒๓.๓/ว ๒๐๕๗ ลงวันที่ ๒๖ พฤษภาคม ๒๕๕๗

สิ่งที่ส่งมาด้วย สำเนาหนังสือกรมส่งเสริมการปกครองท้องถิ่น ด่วนที่สุด ที่ มท ๐๘๙๑.๓/ว ๑๒๙๑  
ลงวันที่ ๓๐ มิถุนายน ๒๕๕๗ จำนวน ๑ ชุด

ด้วยกรมส่งเสริมการปกครองท้องถิ่นแจ้งว่า กรมควบคุมโรคแจ้งสถานการณ์โรคที่เกิดจากยุงลาย คือโรคไข้เลือดออก โรคติดเชื้อไวรัสซิกา โรคไข้ปวดข้อยุงลาย มีแนวโน้มเกิดการระบาดอย่างรุนแรง จึงมีความจำเป็นต้องป้องกันและควบคุมอย่างมีประสิทธิภาพ เพื่อลดการป่วยการตายจากโรคดังกล่าวโดยใช้มาตรการ ๓ เก็บ ๓ โรค จึงให้องค์กรปกครองส่วนท้องถิ่นพิจารณาดำเนินการป้องกัน และควบคุมโรคไข้เลือดออกอย่างต่อเนื่อง ดังนี้

๑. จัดการสิ่งแวดล้อมเพื่อลดแหล่งเพาะพันธุ์ยุงลายอย่างสม่ำเสมอและต่อเนื่อง
๒. ป้องกันควบคุมและประชาสัมพันธ์โรคไข้เลือดออกในกลุ่มเป้าหมายที่รับผิดชอบ
๓. พิจารณาจัดทีมพ่นเคมีควบคุมโรคตามความเหมาะสมของพื้นที่ ทั้งนี้การสร้างและพัฒนาทีมพ่น

ให้ปฏิบัติตามหนังสือ กระทรวงมหาดไทย ที่ มท ๐๘๙๑.๓/ว ๒๖๑๕ ลงวันที่ ๑๒ พฤษภาคม ๒๕๕๗ รายละเอียดปรากฏตามสิ่งที่ส่งมาด้วย

จึงเรียนมาเพื่อทราบและดำเนินการ สำหรับอำเภอให้แจ้งองค์กรปกครองส่วนท้องถิ่นในพื้นที่ทราบ และดำเนินการต่อไป

ขอแสดงความนับถือ

(นายนิพันธ์ บุญหลวง)

รองผู้ว่าราชการจังหวัด ปฏิบัติราชการแทน

ผู้ว่าราชการจังหวัดแพร่

สำนักงานส่งเสริมการปกครองท้องถิ่นจังหวัด

กลุ่มงานส่งเสริมและพัฒนาท้องถิ่น

โทร/โทรสาร ๐-๕๕๕๓-๔๑๑๙ ต่อ ๑๑

3/1/2564  
6/2564  
ด่วนที่สุด

สำนักงานส่งเสริมการปกครองท้องถิ่นจังหวัดแพร่
เลขรับ 2346
วันที่ 4 มิ.ย. 2564
เวลา .....



ที่ มท ๐๘๙๑.๓/ว ๑๒๙๑

กรมส่งเสริมการปกครองท้องถิ่น  
ถนนนครราชสีมา เขตดุสิต กทม. ๑๐๓๐๐

๓๐ มิถุนายน ๒๕๕๙

เรื่อง ขอความร่วมมือดำเนินการป้องกันควบคุมโรคไข้เลือดออกอย่างต่อเนื่อง

เรียน ผู้ว่าราชการจังหวัด ทุกจังหวัด

อ้างถึง หนังสือกระทรวงมหาดไทย ด่วนที่สุด ที่ มท ๐๘๙๑.๓/ว ๒๖๑๕ ลงวันที่ ๑๒ พฤษภาคม ๒๕๕๙  
สิ่งที่ส่งมาด้วย หนังสือกรมควบคุมโรค ที่ สร ๐๔๒๓.๔/๓๘๔๕ ลงวันที่ ๑๔ มิถุนายน ๒๕๕๙ จำนวน ๑ ชุด

ด้วยกรมควบคุมโรค แจ้งว่าสถานการณ์โรคที่เกิดจากยุงลาย คือ โรคไข้เลือดออก โรคติดเชื้อไวรัสซิกา โรคไข้ปวดข้อยุงลาย มีแนวโน้มเกิดการระบาดอย่างรุนแรง จากการรายงานของสำนักโรคระบาดวิทยาตั้งแต่ ๑ มกราคม ๒๕๕๙ - ๒๔ พฤษภาคม ๒๕๕๙ พบว่ามีผู้ป่วยไข้เลือดออกสะสมรวม ๑๗,๖๑๔ ราย เพิ่มขึ้นร้อยละ ๘.๙๒ เมื่อเทียบกับปี ๒๕๕๘ ในเวลาเดียวกัน (ปี ๒๕๕๘ มีผู้ป่วยไข้เลือดออกสะสม ๑๖,๑๗๑ ราย) ดังนั้นจึงมีความจำเป็นที่จะต้องป้องกันและควบคุมโรคอย่างมีประสิทธิภาพ เพื่อลดการป่วยการตายจากโรคดังกล่าว โดยใช้มาตรการ ๓ เก็บ ๓ โรค (๓ เก็บ คือ ๑. เก็บบ้านให้ปลอดโปร่งเพื่อไม่ให้ยุงลายเกาะพัก ๒. เก็บขยะเศษภาชนะที่อาจเป็นแหล่งเพาะพันธุ์ยุงลาย ๓. เก็บน้ำให้มิดชิด ปิดฝาภาชนะ ภาชนะที่ปิดฝาไม่ได้ก็ให้ปล่อยน้ำทิ้งหรือเปลี่ยนน้ำเป็นประจำทุกสัปดาห์หรือปล่อยปลาหางนกยูงกินลูกน้ำ) รายละเอียดตามสิ่งที่ส่งมาด้วย

กรมส่งเสริมการปกครองท้องถิ่นพิจารณาแล้ว เพื่อให้ดำเนินการป้องกันและควบคุมโรคไข้เลือดออกอย่างต่อเนื่อง จึงขอความร่วมมือจังหวัดประชาสัมพันธ์ให้องค์กรปกครองส่วนท้องถิ่นทราบ และพิจารณาดำเนินการป้องกัน และควบคุมโรคไข้เลือดออกอย่างต่อเนื่อง เห็นควรดำเนินการ ดังนี้

๑. จัดการสิ่งแวดล้อมเพื่อลดแหล่งเพาะพันธุ์ยุงลายอย่างสม่ำเสมอและต่อเนื่อง
๒. ป้องกันควบคุมและประชาสัมพันธ์โรคไข้เลือดออกในกลุ่มเป้าหมายที่รับผิดชอบ
๓. พิจารณาจัดทีมพ่นเคมีควบคุมโรคตามความเหมาะสมของพื้นที่ ทั้งนี้การสร้างและพัฒนาทีมพ่น

ให้ปฏิบัติตามหนังสือที่อ้างถึง

จึงเรียนมาเพื่อโปรดพิจารณาดำเนินการในส่วนที่เกี่ยวข้องต่อไป

ขอแสดงความนับถือ

(นายบรรณภัทร ปลอดทอง)  
รองอธิบดี ปฏิบัติราชการแทน  
อธิบดีกรมส่งเสริมการปกครองท้องถิ่น

สำนักส่งเสริมการพัฒนาเศรษฐกิจ สังคมและการมีส่วนร่วม  
ส่วนส่งเสริมการจัดการด้านสาธารณสุขและสวัสดิการสังคม  
โทร. ๐-๒๒๕๑-๙๐๐๐ ต่อ ๔๑๓๒, ๔๑๓๓  
โทรสาร ๐-๒๒๕๑-๙๐๐๐ ต่อ ๔๑๐๓



กรมส่งเสริมการปกครองท้องถิ่น  
เลขรับ..... 33843  
วันที่ 20 ส.ย. 2559  
กรมควบคุมโรค

ที่ สธ ๐๔๒๓.๔/๓๖๕๕

ถนนติวานนท์ จังหวัดนนทบุรี ๑๑๐๐๐

๑๕ มิถุนายน ๒๕๕๙

เรื่อง ขอความร่วมมือดำเนินการป้องกันควบคุมโรคไข้เลือดออกอย่างต่อเนื่อง

เรียน อธิบดีกรมส่งเสริมการปกครองท้องถิ่น

- สิ่งที่ส่งมาด้วย ๑. สถานการณ์โรคไข้เลือดออก จำนวน ๑ ชุด  
๒. บันทึกข้อตกลงความร่วมมือในการป้องกันควบคุมโรคไข้เลือดออก จำนวน ๑ ชุด

ด้วยในปี ๒๕๕๙ สถานการณ์โรคที่เกิดจากยุงลาย คือ โรคไข้เลือดออก โรคติดเชื้อไวรัสซิกา โรคไข้ปวดข้อยุงลาย มีแนวโน้มเกิดการระบาดอย่างรุนแรง จากรายงานของสำนักระบาดวิทยาตั้งแต่ ๑ มกราคม ๒๕๕๙ - ๒๔ พฤษภาคม ๒๕๕๙ พบว่ามีผู้ป่วยไข้เลือดออกสะสมรวม ๑๗,๖๑๔ ราย เพิ่มขึ้นร้อยละ ๘.๙๒ เมื่อเทียบกับปี ๒๕๕๘ ในเวลาเดียวกัน (รายละเอียดตามสิ่งที่ส่งมาด้วย ๑) จึงจำเป็นต้องป้องกันและควบคุมโรคอย่างมีประสิทธิภาพ เพื่อลดการป่วยการตายจากโรคดังกล่าว โดยใช้มาตรการ ๓ เก็บ ๓ โรค (๓ เก็บ คือ ๑. เก็บบ้านให้ปลอดโปร่งเพื่อไม่ให้ยุงลายเกาะพัก ๒. เก็บขยะ เศษภาชนะที่อาจเป็นแหล่งเพาะพันธุ์ยุงลาย ๓. เก็บน้ำให้มิดชิด ปิดฝาภาชนะ ภาชนะที่ปิดฝาไม่ได้ก็ให้ปล่อยน้ำทิ้งหรือเปลี่ยนน้ำเป็นประจำทุกสัปดาห์ หรือปล่อยปลาหางนกยูงกินลูกน้ำ)

ในการนี้ เพื่อให้มีการดำเนินการควบคุมลูกน้ำยุงลายอย่างต่อเนื่อง ตามมาตรการ ๓ เก็บ ๓ โรค กรมควบคุมโรค จึงเห็นควรขอความร่วมมือ กรมส่งเสริมการปกครองท้องถิ่น ดำเนินการดังต่อไปนี้

๑. จัดการสิ่งแวดล้อมเพื่อลดแหล่งเพาะพันธุ์ยุงลายอย่างสม่ำเสมอและต่อเนื่อง
๒. ป้องกันควบคุมและประชาสัมพันธ์โรคไข้เลือดออกในกลุ่มเป้าหมายที่รับผิดชอบ
๓. รณรงค์วันไข้เลือดออกอาเซียน (ASEAN Dengue Day) วันที่ ๑๕ มิถุนายน ของทุกปี
๔. ผลักดันทีมพ่นเคมีที่มีความพร้อมให้ดำเนินการกำจัดยุงลายตัวแก่ในพื้นที่ๆ มีการระบาดของโรคไข้เลือดออก

จึงเรียนมาเพื่อโปรดพิจารณาให้ความร่วมมือ และแจ้งหน่วยงานที่เกี่ยวข้องดำเนินการดังกล่าว ต่อไปด้วย จะเป็นพระคุณ

ขอแสดงความนับถือ

(นายโอภาส การย์กวินพงศ์)  
รองอธิบดี ปฏิบัติราชการแทน  
อธิบดีกรมควบคุมโรค

กรมส่งเสริมการปกครองท้องถิ่น  
เลขรับ..... 7019  
วันที่ 20 ส.ย. 2559  
กรมส่งเสริมการปกครองท้องถิ่น

สำนักโรคติดต่อนำโดยแมลง  
โทร. ๐ ๒๕๕๐ ๓๑๓๒-๓  
โทรสาร ๐ ๒๕๕๑ ๘๔๒๗  
[www.thaivbd.org](http://www.thaivbd.org)

สสส.  
เลขรับ..... 1441  
วันที่ ๒๐ ส.ย. ๒๕๕๙  
เวลา..... 15.34 น.



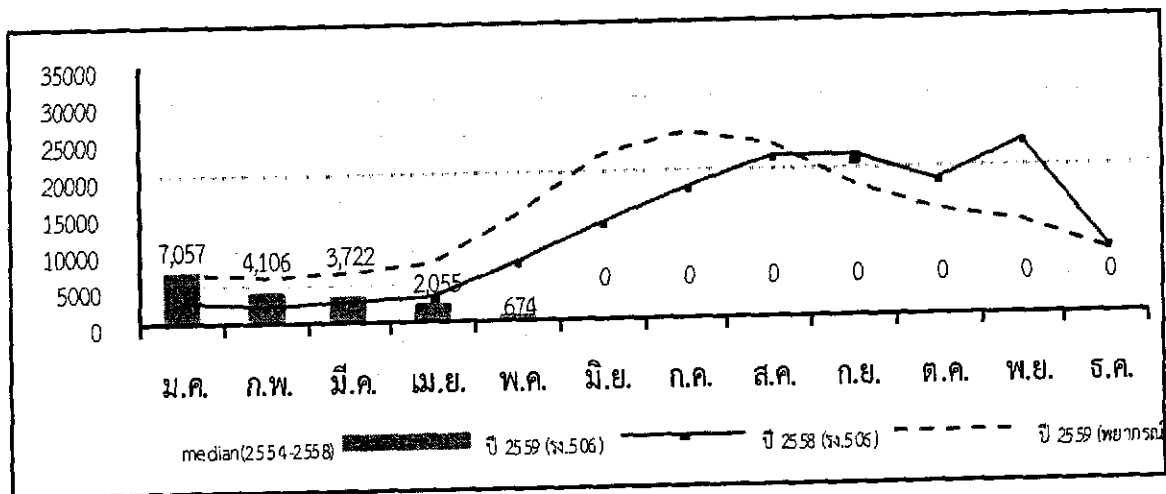
# สถานการณ์โรคไข้เลือดออก

ประจำสัปดาห์ที่ 20 ปี 2559  
(ข้อมูล ณ วันที่ 24 พฤษภาคม 2559)

	2559	2558	2557	2556	2555	2554
ป่วย (ราย)	17,614	16,171	8,119	38,459	12,196	15,609
ตาย (ราย)	16	10	4	37	9	8
อัตราป่วยต่อแสน	26.92	24.83	12.50	60.02	18.98	24.40
อัตราป่วยตาย(%)	0.09	0.06	0.05	0.10	0.07	0.05

ณ ช่วงเวลาเดียวกัน ปี 2559 มีรายงานผู้ป่วยมากกว่าปี 2558 ร้อยละ 8.92 (1.08 เท่า) เพิ่มขึ้นจากสัปดาห์ที่ผ่านมา 444 ราย

แผนภูมิที่ 1 จำนวนผู้ป่วยโรคไข้เลือดออกสะสมจำแนกรายเดือน ปี 2559



ที่มา : ระบบรายงานการเฝ้าระวังโรค 506 สำนักโรคติดต่ออุบัติใหม่ กรมควบคุมโรค

จัดทำโดย...

กลุ่มโรคติดต่อ สำนักโรคติดต่ออุบัติใหม่ โดยแมลง  
กรมควบคุมโรค กระทรวงสาธารณสุข  
โทร. 0-2590-3104-5 โทรสาร. 0-2591-8433  
[www.thaivbd.org](http://www.thaivbd.org)

สุขภาพดี  
เริ่มต้นที่นี่



สถานการณ์โรคไข้เลือดออกในประเทศไทย ปี 2558

ข้อมูล ณ วันที่ 24 พฤษภาคม 2559

1	จำนวนผู้ป่วยสะสม	17,614	ราย
2	จำนวนผู้ป่วยเสียชีวิต	16	ราย
3	อัตราป่วยต่อประชากรแสนคน	26.92	
4	อัตราตายต่อประชากรแสนคน	0.02	
5	อัตราป่วยตายน้อยละ	0.09	

สถานการณ์โรคไข้เลือดออกจำแนกรายภาค

ภาค	ผู้ป่วย (ราย)	ผู้ป่วยตาย (ราย)	อัตราป่วย (ต่อประชากรแสนคน)	อัตราตาย (ต่อประชากรแสนคน)	อัตราป่วยตายน้อยละ
1 เหนือ	2,316	3	18.84	0.02	0.13
2 ตะวันออกเฉียงเหนือ	4,552	7	20.80	0.03	0.15
3 กลาง	8,088	4	36.76	0.02	0.05
4 ใต้	2,658	2	28.74	0.02	0.08
รวมทั้งประเทศ	17,614	16	26.92	0.02	0.09

สถานการณ์โรคไข้เลือดออกจำแนกตามเครือข่ายบริการและกรุงเทพมหานคร

เครือข่ายบริการ	จำนวนป่วย (ราย)	จำนวนตาย (ราย)	อัตราป่วย (ต่อประชากรแสนคน)	อัตราตาย (ต่อประชากรแสนคน)	อัตราป่วยตายน้อยละ	ประชากร
1	854	0	14.77	0.00	0.00	5,781,324
2	717	2	20.49	0.06	0.00	3,498,728
3	745	1	24.74	0.03	0.13	3,011,449
4	1,096	0	20.99	0.00	0.00	5,221,125
5	1,352	3	25.95	0.06	0.22	5,209,561
6	2,086	1	35.48	0.02	0.05	5,880,124
7	997	0	19.74	0.00	0.00	5,049,920
8	453	0	8.22	0.00	0.00	5,511,930
9	1,566	4	23.24	0.06	0.26	6,737,604
10	1,536	3	33.53	0.07	0.20	4,581,192
11	1,265	0	28.86	0.00	0.00	4,383,957
12	1,393	2	28.63	0.04	0.00	4,865,646
13	3,554	0	62.41	0.00	0.00	5,694,347
รวม	17,614	16	26.92	0.02	0.09	65,426,907

สถานการณ์โรคไข้เลือดออก  
ประจำสัปดาห์ที่ 20 ปี 2559



สถานการณ์โรคไข้เลือดออกในปี พ.ศ. 2559 (ข้อมูลจากระบบรายงานการเฝ้าระวังโรค 506 สำนักระบาดวิทยา ณ วันที่ 24 พฤษภาคม 2559) มีรายงานผู้ป่วยโรคไข้เลือดออก (Dengue fever : DF, Dengue haemorrhagic fever : DHF, Dengue shock syndrome : DSS) สะสมรวม 17,614 ราย อัตราป่วย 26.92 ต่อประชากรแสนคน มีการรายงานจำนวนผู้ป่วยไข้เลือดออกเพิ่มขึ้นร้อยละ 8.92 (1.08 เท่า) เมื่อเทียบกับปี พ.ศ. 2558 ณ ช่วงเวลาเดียวกัน ผู้ป่วยเสียชีวิต 16 ราย อัตราป่วยตาย เท่ากับ ร้อยละ 0.09

การกระจายการเกิดโรคไข้เลือดออกตามกลุ่มอายุ ส่วนใหญ่พบในกลุ่มอายุ 10-14 ปี มีอัตราป่วยสูงสุด คือ 72.16 ต่อประชากรแสนคน รองลงมาได้แก่ กลุ่มอายุ 5-9 ปี (65.23), อายุ 15-24 ปี (45.57) อายุ 0-4 ปี (29.71) และอายุ 25-34 ปี (28.00) ตามลำดับ สัดส่วนอาชีพที่พบผู้ป่วยสูงสุดคือนักเรียน ร้อยละ 42.36 รองลงมาได้แก่ รับจ้าง (ร้อยละ 19.00) และไม่ทราบอาชีพ (ร้อยละ 22.52) ตามลำดับ ผู้ป่วยเพศชาย 8,988 ราย เพศหญิง 8,626 ราย คิดเป็นอัตราส่วนเพศชายต่อเพศหญิง เท่ากับ 1: 0.96

การกระจายการเกิดโรคไข้เลือดออกรายภาค พบว่า ภาคกลาง มีอัตราป่วยสูงสุด เท่ากับ 36.76 ต่อประชากรแสนคน จำนวนผู้ป่วย 8,088 ราย รองลงมา ได้แก่ ภาคใต้ อัตราป่วย 28.74 ต่อประชากรแสนคน จำนวนผู้ป่วย 2,658 ราย ภาคตะวันออกเฉียงเหนือ อัตราป่วย 20.80 ต่อประชากรแสนคน จำนวนผู้ป่วย 4,552 ราย และภาคเหนือ อัตราป่วย 18.84 ต่อประชากรแสนคน จำนวนผู้ป่วย 2,316 ราย ตามลำดับ

ตารางที่ 1 อัตราป่วยสะสมของโรคไข้เลือดออก ตั้งแต่วันที่ 1 มกราคม 2559 - 24 พฤษภาคม 2559  
จำแนกตามเครือข่ายบริการสาธารณสุข โดยเรียงตามอัตราป่วยสูงสุด

ลำดับ	เครือข่ายบริการ	จำนวนป่วย (ราย)	ผู้ป่วยตาย (ราย)	อัตราป่วย (ต่อประชากรแสนคน)	อัตราตาย (ต่อประชากรแสนคน)	อัตราป่วยตาย (ร้อยละ)
1	13	3,554	0	62.41	0.00	0.00
2	6	2,086	1	35.48	0.02	0.05
3	10	1,536	3	33.53	0.07	0.20
4	11	1,265	0	28.86	0.00	0.00
5	12	1,393	2	28.63	0.04	0.00
6	5	1,352	3	25.95	0.06	0.22
7	3	745	1	24.74	0.03	0.13
8	9	1,566	4	23.24	0.06	0.26
9	4	1,096	0	20.99	0.00	0.00
10	2	717	2	20.49	0.06	0.00
11	7	997	0	19.74	0.00	0.00
12	1	854	0	14.77	0.00	0.00
13	8	453	0	8.22	0.00	0.00

ตารางที่ 2 อัตราป่วยสะสมของโรคไข้เลือดออก ตั้งแต่วันที่ 1 มกราคม 2559 - 24 พฤษภาคม 2559  
พบจังหวัดที่มีอัตราป่วยสะสมสูงสุด 10 อันดับแรก ดังนี้

อันดับ	จังหวัด	จำนวนป่วย (ราย)	อัตราป่วย (ต่อประชากรแสนคน)
1	กทม.	3554	62.41
2	ระยอง	396	58.09
3	ภูเก็ต	197	51.51
4	แม่ฮ่องสอน	133	50.96
5	ตราด	110	48.44
6	นครปฐม	412	46.02
7	สมุทรสาคร	246	45.67
8	สมุทรปราการ	561	44.16
9	ศรีสะเกษ	634	43.22
10	สุรินทร์	582	41.77

ตารางที่ 3 อัตราป่วยสะสมในช่วง 4 สัปดาห์ที่ผ่านมา ตั้งแต่วันที่ 17 เมษายน - 14 พฤษภาคม 2559  
(สัปดาห์ที่ 16-19) พบจังหวัดที่มีอัตราป่วยสูงสุด 10 อันดับแรก ดังนี้

อันดับ	จังหวัด	จำนวนป่วย (ราย)	อัตราป่วย (ต่อประชากรแสนคน)
1	แม่ฮ่องสอน	53	20.31
2	ตราด	20	8.81
3	ระยอง	53	7.77
4	พะเยา	36	7.44
5	ภูเก็ต	25	6.54
6	ตาก	35	6.05
7	กระบี่	21	4.57
8	เชียงราย	53	4.26
9	เลย	27	4.24
10	อุบลราชธานี	78	4.21

หมายเหตุ : ข้อมูลในช่วงสัปดาห์ล่าสุดอาจมีความล่าช้าของการรายงาน จึงไม่ได้นำข้อมูลมาใช้ในการวิเคราะห์

ตารางที่ 4 สถานการณ์โรคไข้เลือดออก แยกตามรายจังหวัด รายเขตสาธารณสุข (เครือข่ายบริการสุขภาพและสำนักงานป้องกันควบคุมโรค)

ข้อมูล ณ วันที่ 24 พฤษภาคม 2559

	ประชากร	จำนวนป่วย (ราย)	จำนวนตาย (ราย)	อัตราป่วย (ต่อประชากรแสนคน)	อัตราตาย (ต่อประชากรแสนคน)	อัตราป่วยตาย (ร้อยละ)
ภาคเหนือ	12,291,501	2,316	3 /	18.84	0.02	0.13
สคร.1 เชียงใหม่	5,781,324	854	0	14.77	0.00	0.00
เครือข่ายบริการ 1	5,781,324	854	0	14.77	0.00	0.00
เชียงใหม่	1,703,263	260	0	15.26	0.00	0.00
แพร่	453,213	47	0	10.37	0.00	0.00
ลำปาง	752,685	105	0	13.95	0.00	0.00
ลำพูน	405,927	85	0	20.94	0.00	0.00
น่าน	478,890	18	0	3.76	0.00	0.00
เชียงใหม่	1,242,825	133	0	10.70	0.00	0.00
แม่ฮ่องสอน	260,971	133	0	50.96	0.00	0.00
พะเยา	483,550	73	0	15.10	0.00	0.00
สคร.2 พิษณุโลก	3,498,728	717	2	20.49	0.06	0.28
เครือข่ายบริการ 2	3,498,728	717	2	20.49	0.06	0.28
ตาก	578,968	177	0	30.57	0.00	0.00
อุตรดิตถ์	460,084	77	1	16.74	0.22	1.30
เพชรบูรณ์	996,397	132	0	13.25	0.00	0.00
พิษณุโลก	861,194	215	1	24.97	0.12	0.47
สุโขทัย	602,085	116	0	19.27	0.00	0.00
สคร.3 นครสวรรค์	3,011,449	745	1	24.74	0.03	0.13
เครือข่ายบริการ 3	3,011,449	745	1	24.74	0.03	0.13
นครสวรรค์	1,072,349	309	0	28.82	0.00	0.00
อุทัยธานี	330,543	96	0	29.04	0.00	0.00
กำแพงเพชร	729,839	96	0	13.15	0.00	0.00
พิจิตร	546,750	183	1	33.47	0.18	0.55
ชัยนาท	331,968	61	0	18.38	0.00	0.00
ภาคกลาง	22,005,157	8,088	4 /	36.76	0.02	0.05
สคร.4 สระบุรี	5,221,125	1,096	0	20.99	0.00	0.00
เครือข่ายบริการ 4	5,221,125	1,096	0	20.99	0.00	0.00
นนทบุรี	1,183,791	253	0	21.37	0.00	0.00
อยุธยา	805,980	227	0	28.16	0.00	0.00
ปทุมธานี	1,084,154	173	0	15.96	0.00	0.00
อ่างทอง	283,371	46	0	16.23	0.00	0.00
สระบุรี	635,567	116	0	18.25	0.00	0.00
นครนายก	257,939	40	0	15.51	0.00	0.00
ลพบุรี	758,531	237	0	31.24	0.00	0.00
สิงห์บุรี	211,792	4	0	1.89	0.00	0.00
สคร.5 ราชบุรี	5,209,561	1,352	3	25.95	0.06	0.22
เครือข่ายบริการ 5	5,209,561	1,352	3	25.95	0.06	0.22
ราชบุรี	860,549	200	0	23.24	0.00	0.00
กาญจนบุรี	865,172	91	1	10.52	0.12	1.10
สุพรรณบุรี	849,376	127	0	14.95	0.00	0.00
นครปฐม	895,207	412	0	46.02	0.00	0.00
สมุทรสาคร	538,671	246	2	45.67	0.37	0.81
สมุทรสงคราม	194,283	46	0	23.68	0.00	0.00
เพชรบุรี	476,391	136	0	28.55	0.00	0.00
ประจวบคีรีขันธ์	529,912	94	0	17.74	0.00	0.00
สคร.6 ชลบุรี	5,880,124	2,086	1	35.48	0.02	0.05
เครือข่ายบริการ 6	5,880,124	2,086	1	35.48	0.02	0.05
สมุทรปราการ	1,270,420	561	1	44.16	0.08	0.18
ชลบุรี	1,438,231	483	0	33.58	0.00	0.00
ระยอง	681,696	396	0	58.09	0.00	0.00
จันทบุรี	529,194	161	0	30.42	0.00	0.00
ตราด	227,083	110	0	48.44	0.00	0.00



ตารางที่ 4 สถานการณ์โรคไข้เลือดออก แยกตามรายจังหวัด รายเขตสาธารณสุข (เครือข่ายบริการสุขภาพและสำนักงานป้องกันควบคุมโรค)

ข้อมูล ณ วันที่ 24 พฤษภาคม 2559

	ประชากร	จำนวนป่วย (ราย)	จำนวนตาย (ราย)	อัตราป่วย (ต่อประชากรแสนคน)	อัตราตาย (ต่อประชากรแสนคน)	อัตราป่วยตาย (ร้อยละ)
ฉะเชิงเทรา	698,190	154	0	22.06	0.00	0.00
ปราจีนบุรี	480,755	98	0	20.38	0.00	0.00
สระแก้ว	554,555	123	0	22.18	0.00	0.00
ภาคตะวันออกเฉียงเหนือ	21,880,646	4,552	7 ✓	20.80	0.03	0.15
สคร.7 ขอนแก่น	5,049,920	997	0	19.74	0.00	0.00
เครือข่ายบริการ 7	5,049,920	997	0	19.74	0.00	0.00
ขอนแก่น	1,794,032	241	0	13.43	0.00	0.00
มหาสารคาม	962,592	213	0	22.13	0.00	0.00
ร้อยเอ็ด	1,308,241	362	0	27.67	0.00	0.00
กาฬสินธุ์	985,055	181	0	18.37	0.00	0.00
สคร.8 อุดรธานี	5,511,930	453	0	8.22	0.00	0.00
เครือข่ายบริการ 8	5,511,930	453	0	8.22	0.00	0.00
บึงกาฬ	419,607	73	0	17.40	0.00	0.00
หนองบัวลำภู	509,469	50	0	9.81	0.00	0.00
อุดรธานี	1,572,726	40	0	2.54	0.00	0.00
เลย	636,666	140	0	21.99	0.00	0.00
หนองคาย	518,420	45	0	8.68	0.00	0.00
สกลนคร	1,140,673	54	0	4.73	0.00	0.00
นครพนม	714,369	51	0	7.14	0.00	0.00
สคร.9 นครราชสีมา	6,737,604	1,566	4	23.24	0.06	0.26
เครือข่ายบริการ 9	6,737,604	1,566	4	23.24	0.06	0.26
นครราชสีมา	2,624,668	523	1	19.93	0.04	0.19
บุรีรัมย์	1,581,955	284	2	17.95	0.13	0.70
สุรินทร์	1,393,330	582	1	41.77	0.07	0.17
ชัยภูมิ	1,137,651	177	0	15.56	0.00	0.00
สคร.10 อุบลราชธานี	4,581,192	1,536	3	33.53	0.07	0.20
เครือข่ายบริการ 10	4,581,192	1,536	3	33.53	0.07	0.20
ศรีสะเกษ	1,467,006	634	2	43.22	0.14	0.32
อุบลราชธานี	1,851,049	708	0	38.25	0.00	0.00
ยโสธร	540,197	82	0	15.18	0.00	0.00
อำนาจเจริญ	375,881	74	1	19.69	0.27	1.35
มุกดาหาร	347,059	38	0	10.95	0.00	0.00
ภาคใต้	9,249,603	2,658	2 ✓	28.74	0.02	0.08
สคร.11 นครศรีธรรมราช	4,383,957	1,265	0	28.86	0.00	0.00
เครือข่ายบริการ 11	4,383,957	1,265	0	28.86	0.00	0.00
นครศรีธรรมราช	1,550,278	585	0	37.74	0.00	0.00
กระบี่	459,456	173	0	37.65	0.00	0.00
พังงา	262,721	101	0	38.44	0.00	0.00
ภูเก็ต	382,485	197	0	51.51	0.00	0.00
สุราษฎร์ธานี	1,043,501	124	0	11.88	0.00	0.00
ระนอง	182,313	36	0	19.75	0.00	0.00
ชุมพร	503,203	49	0	9.74	0.00	0.00
สคร.12 สงขลา	4,865,646	1,393	2	28.63	0.04	0.14
เครือข่ายบริการ 12	4,865,646	1,393	2	28.63	0.04	0.14
ยะลา	515,025	77	0	14.95	0.00	0.00
สงขลา	1,405,939	572	0	40.68	0.00	0.00
สตูล	314,297	75	1	23.86	0.32	1.33
ปัตตานี	690,104	196	0	28.40	0.00	0.00
นราธิวาส	778,941	223	0	28.63	0.00	0.00
พัทลุง	521,570	126	0	24.16	0.00	0.00
ตรัง	639,770	124	1	19.38	0.16	0.81
สคร.13 กรุงเทพฯ	5,694,347	3,554	0	62.41	0.00	0.00
กทม.	5,694,347	3,554	0	62.41	0.00	0.00

**บันทึกข้อตกลงความร่วมมือ  
ในการป้องกันควบคุมโรคไข้เลือดออก  
ระหว่าง**

กระทรวงการท่องเที่ยวและกีฬา กระทรวงทรัพยากรธรรมชาติและสิ่งแวดล้อม กระทรวงมหาดไทย  
กระทรวงวัฒนธรรม กระทรวงศึกษาธิการ กระทรวงอุตสาหกรรม กรุงเทพมหานคร กับ กระทรวงสาธารณสุข

บันทึกข้อตกลงฉบับนี้ทำขึ้น เมื่อวันที่ ๑๕ เดือน มิถุนายน พ.ศ. ๒๕๕๘ ระหว่างผู้แทนจาก ๘ หน่วยงาน คือ กระทรวงการท่องเที่ยวและกีฬา กระทรวงทรัพยากรธรรมชาติและสิ่งแวดล้อม กระทรวงมหาดไทย กระทรวงวัฒนธรรม กระทรวงศึกษาธิการ กระทรวงอุตสาหกรรม กรุงเทพมหานคร และ กระทรวงสาธารณสุข ซึ่งต่อไปนี้จะเรียกว่า “ทั้งแปดหน่วยงาน” มีเจตจำนงที่จะพัฒนาผลักดัน ส่งเสริม และสนับสนุนการดำเนินงานป้องกันควบคุมโรคไข้เลือดออก ในพื้นที่สถานศึกษา สถานพยาบาล ชุมชน ศาสนสถาน และสถานประกอบการ เพื่อสนองพระราชดำริของ พระบาทสมเด็จพระเจ้าอยู่หัว “โครงการปราบยุงลายคั้งค่างมานานแล้ว และอันตรายยังมีอยู่มาก อยากให้ปราบปราม อย่างจริงจัง อันตรายจากโรคไข้เลือดออกจะได้ทุเลาลง” โดยคำนึงถึงศักยภาพ บทบาท หน้าที่ และบุคลากรของ แต่ละฝ่าย ดังนี้

ข้อ ๑. ทั้งแปดหน่วยงานตกลงร่วมมือดำเนินการ

- ๑.๑ จัดการสิ่งแวดล้อมเพื่อลดแหล่งเพาะพันธุ์ยุงลายอย่างสม่ำเสมอ และต่อเนื่อง
- ๑.๒ ป้องกันควบคุมและประชาสัมพันธ์ โรคไข้เลือดออกในกลุ่มเป้าหมายที่รับผิดชอบ
- ๑.๓ รมรณรงค์วันไข้เลือดออกอาเซียน (ASEAN Dengue Day) วันที่ ๑๕ มิถุนายน ของทุกปี

ข้อ ๒. ความร่วมมือดังกล่าวเป็นความร่วมมือในด้านทรัพยากร วิชาการ และการบริหารจัดการ

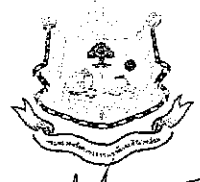
ข้อ ๓. บันทึกความร่วมมือนี้อาจมีการปรับปรุงเปลี่ยนแปลงได้เพื่อความเหมาะสม หากได้รับความเห็นชอบ จากทั้งแปดหน่วยงาน

ข้อ ๔. บันทึกความร่วมมือฉบับนี้จะมีผลบังคับใช้นับตั้งแต่วันที่ลงนามเป็นระยะเวลา ๔ ปี นับตั้งแต่ วันที่ ๑๕ มิถุนายน พ.ศ. ๒๕๕๘ ถึง วันที่ ๑๕ มิถุนายน พ.ศ. ๒๕๖๒

บันทึกข้อตกลงความร่วมมือนี้ทำขึ้นแปดฉบับมีข้อความถูกต้องตรงกัน ทั้งแปดหน่วยงานพิจารณาข้อความ โดยละเอียดตลอดแล้ว เห็นว่าตรงตามเจตนารมณ์ทุกประการ จึงได้ลงนามไว้เป็นหลักฐาน ต่อหน้าพยาน และต่างฝ่าย ต่างยึดถือไว้ปฏิบัติหน่วยงานละ ๑ ฉบับ



ลงชื่อ \_\_\_\_\_  
(นางธิดา จงเมืองเปียรค์)  
ผู้ช่วยปลัดกระทรวงการท่องเที่ยวและกีฬา  
ผู้แทนกระทรวงการท่องเที่ยวและกีฬา



ลงชื่อ \_\_\_\_\_  
(นายวิเชียร ชูรุ่งเรือง)  
อธิบดีกรมควบคุมมลพิษ  
ผู้แทนกระทรวงทรัพยากรธรรมชาติและสิ่งแวดล้อม



ลงชื่อ \_\_\_\_\_  
(นายจันทน์ จิตตะพาน)  
รองปลัดกระทรวงมหาดไทย



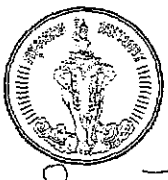
ลงชื่อ \_\_\_\_\_  
(นางศรีรัตน์ วงศ์เฉลิม)  
หัวหน้าผู้ตรวจราชการกระทรวงวัฒนธรรม  
ผู้แทนกระทรวงวัฒนธรรม



ลงชื่อ \_\_\_\_\_  
(นางสาวปวีณ์ มีคุณทรง)  
รองปลัดกระทรวงศึกษาธิการ



ลงชื่อ \_\_\_\_\_  
(นางสิริรัตน์ จิตตะพาน)  
รองปลัดกระทรวงอุตสาหกรรม



ลงชื่อ \_\_\_\_\_  
(นายพิเชษฐ ชาติเชื้อ)  
รองนายกเทศมนตรีกรุงเทพมหานคร



ลงชื่อ \_\_\_\_\_  
(นายแพทย์อำนาจ กาจันนะ)  
รองปลัดกระทรวงสาธารณสุข

