

ด่วนมาก

ที่ พร ๐๐๒๓.๓/ ๐ ๕๓๐๓



ศาลากลางจังหวัดแพร่

ถนนไชยบูรณ์ พร ๕๔๐๐๐

๓๐ ธันวาคม ๒๕๕๘

เรื่อง การเน้นย้ำมาตรการป้องกันควบคุมโรคไข้เลือดออก

เรียน นายอำเภอ ทุกอำเภอ นายองค์การบริหารส่วนจังหวัดแพร่ และนายกเทศมนตรีเมืองแพร่

อ้างถึง หนังสือจังหวัดแพร่ ที่ พร ๐๐๒๓.๓/ว ๔๐๙๑ ลงวันที่ ๑๕ ตุลาคม ๒๕๕๘

สิ่งที่ส่งมาด้วย สำเนาหนังสือกรมส่งเสริมการปกครองท้องถิ่น ด่วนที่สุด ที่ มท ๐๘๙๑.๓/ว ๒๗๔๒
ลงวันที่ ๒๒ ธันวาคม ๒๕๕๘ จำนวน ๑ ชุด

ตามที่ได้แจ้งขอความร่วมมือเพื่อแจ้งให้องค์กรปกครองส่วนท้องถิ่นดำเนินการควบคุมและป้องกันการระบาดของไข้เลือดออก นั้น

กรมส่งเสริมการปกครองท้องถิ่นแจ้งว่า สถานการณ์การระบาดของโรคไข้เลือดออกยังมีแนวโน้มสูงขึ้นอย่างต่อเนื่อง ในขณะที่องค์กรปกครองส่วนท้องถิ่นได้ดำเนินการป้องกันควบคุมโรคไข้เลือดออกอย่างสม่ำเสมอ จึงขอความร่วมมือแจ้งให้องค์กรปกครองส่วนท้องถิ่นดำเนินการป้องกันและควบคุมไข้เลือดออกอย่างเข้มข้น และประชาสัมพันธ์ ส่งเสริมและรณรงค์ให้ประชาชนกำจัดลูกน้ำยุงลายภายในบ้าน และป้องกันตนเองไม่ให้ถูกยุงกัด รายละเอียดปรากฏตามสิ่งที่ส่งมาด้วย

จึงเรียนมาเพื่อดำเนินการ สำหรับอำเภอให้แจ้งองค์กรปกครองส่วนท้องถิ่นในพื้นที่ดำเนินการต่อไป

ขอแสดงความนับถือ

(นายราชชัย เลี้ยงประเสริฐ)

ท้องถิ่นจังหวัดแพร่ ปฏิบัติราชการแทน

ผู้ว่าราชการจังหวัดแพร่

สำนักงานส่งเสริมการปกครองท้องถิ่นจังหวัด

กลุ่มงานส่งเสริมและพัฒนาท้องถิ่น

โทร/โทรสาร ๐-๕๕๕๓-๔๑๑๙ ต่อ ๑๑

สำนักงานส่งเสริมการปกครองท้องถิ่นจังหวัดนครราชสีมา
เลขรับ 5742
วันที่ 28 มี.ค. 2558
เวลา.....น.



ด่วนที่สุด
ที่ มท ๐๘๙๑.๓/ว ๒๑๙๔

กรมส่งเสริมการปกครองท้องถิ่น
ถนนนครราชสีมา เขตดุสิต กทม. ๑๐๓๐๐

๒๒ ธันวาคม ๒๕๕๘

เรื่อง การเน้นย้ำมาตรการป้องกันควบคุมโรคไข้เลือดออก

เรียน ผู้ว่าราชการจังหวัด ทุกจังหวัด

อ้างถึง ๑. หนังสือกรมส่งเสริมการปกครองท้องถิ่น ที่ มท ๐๘๙๑.๓/ว ๙๗๑ ลงวันที่ ๑๔ พฤษภาคม ๒๕๕๘

๒. หนังสือกรมส่งเสริมการปกครองท้องถิ่น ที่ มท ๐๘๙๑.๓/ว ๒๑๙๔ ลงวันที่ ๗ ตุลาคม ๒๕๕๘

สิ่งที่ส่งมาด้วย สถานการณ์โรคไข้เลือดออก ประจำปี ๒๕๕๘ จำนวน ๑ ชุด

ตามที่กรมส่งเสริมการปกครองท้องถิ่นได้มีหนังสือขอความร่วมมือจังหวัดเพื่อแจ้งให้
องค์กรปกครองส่วนท้องถิ่นดำเนินการควบคุมและป้องกันการระบาดใหญ่ของไข้เลือดออก ความละเอียด
ทราบแล้ว นั้น

กรมส่งเสริมการปกครองท้องถิ่นพิจารณาแล้ว เห็นว่า สถานการณ์การระบาดของโรคไข้เลือดออก
ยังมีแนวโน้มสูงขึ้นอย่างต่อเนื่อง ในขณะที่องค์กรปกครองส่วนท้องถิ่นได้ดำเนินการป้องกันควบคุม
โรคไข้เลือดออกอย่างสม่ำเสมอ และในสัปดาห์ที่ ๔๘ ปี ๒๕๕๘ มีผู้ป่วยจำนวนทั้งสิ้น ๑๒๙,๐๔๐ ราย
จำนวนผู้ป่วยเสียชีวิต ๑๒๕ ราย อัตราป่วยต่อแสนประชากร ๑๙๘.๑๔ อัตราตายต่อแสนประชากร ๐.๑๙
อัตราป่วยตาย (ร้อยละ) ๐.๑๐ รายละเอียดปรากฏตามสิ่งที่ส่งมาด้วย จึงขอความร่วมมือจังหวัดแจ้งให้
องค์กรปกครองส่วนท้องถิ่นในพื้นที่ พิจารณาดำเนินการ ดังนี้

๑. ดำเนินการป้องกันควบคุมโรคไข้เลือดออกอย่างเข้มข้น โดยดำเนินการกำจัดลูกน้ำยุงลายใน
แหล่งเพาะพันธุ์ยุงลาย กรณีเกิดโรคไข้เลือดออกในเขตพื้นที่ให้ร่วมกับหน่วยงานกระทรวงสาธารณสุขดำเนินการ
ควบคุมโรคภายใน ๒๔ ชั่วโมง พร้อมสอบสวนโรคเพื่อหาสาเหตุของโรค

๒. ประชาสัมพันธ์ ส่งเสริมและรณรงค์ให้ประชาชนกำจัดลูกน้ำยุงลายภายในบ้าน และป้องกัน
ตนเองไม่ให้ถูกยุงกัด รวมทั้งการสังเกตอาการสำคัญของโรคไข้เลือดออก
ทั้งนี้ สามารถศึกษารายละเอียดข้อมูลได้ที่ <http://www.thaivbd.org>

จึงเรียนมาเพื่อโปรดพิจารณาดำเนินการต่อไป

ขอแสดงความนับถือ

(นายณรงค์ ปลอดทอง)
รองอธิบดี ปฏิบัติราชการแทน
อธิบดีกรมส่งเสริมการปกครองท้องถิ่น



ที่ มท ๐๘๙๑.๓/ว ๒๑๙๕

กรมส่งเสริมการปกครองท้องถิ่น
ถนนนครราชสีมา เขตดุสิต กทม. ๑๐๓๐๐

๓ ตุลาคม ๒๕๕๘

เรื่อง เน้นย้ำมาตรการป้องกันควบคุมโรคไข้เลือดออก

เรียน ผู้ว่าราชการจังหวัด ทุกจังหวัด

อ้างถึง หนังสือกรมส่งเสริมการปกครองท้องถิ่น ที่ มท ๐๘๙๑.๓/ว๙๗๑ ลงวันที่ ๑๔ พฤษภาคม ๒๕๕๘

สิ่งที่ส่งมาด้วย หนังสือกระทรวงสาธารณสุข ที่ สธ ๐๔๑๐๓.๓/๓๘๑๘ ลงวันที่ ๑๑ กันยายน ๒๕๕๘ จำนวน ๓ ชุด

ตามหนังสือที่อ้างถึง กรมส่งเสริมการปกครองท้องถิ่น ขอความร่วมมือเตรียมความพร้อมรับสถานการณ์การระบาดของโรคไข้เลือดออก และดำเนินการเฝ้าระวัง ป้องกันควบคุมโรคไข้เลือดออกแล้ว นั้น

กระทรวงสาธารณสุข รายงานสถานการณ์โรคไข้เลือดออก (ข้อมูล ณ วันที่ ๓๑ สิงหาคม ๒๕๕๘) พบจำนวนผู้ป่วยสะสม ๕๙,๔๓๒ ราย จำนวนผู้ป่วยเสียชีวิต ๕๕ ราย อัตราป่วยต่อแสนประชากร ๙๑.๒๖ อัตราป่วยตาย ร้อยละ ๐.๐๘ และขอความร่วมมือหน่วยงานในสังกัดกระทรวงมหาดไทยดำเนินการป้องกันโรคไข้เลือดออกให้ครอบคลุมทุกพื้นที่ที่มีการระบาดของโรคไข้เลือดออก รายละเอียดปรากฏตามสิ่งที่ส่งมาด้วย

กรมส่งเสริมการปกครองท้องถิ่น พิจารณาแล้ว เพื่อเป็นการลดความรุนแรงและการระบาดของโรค ทั้งป้องกันการเสียชีวิตจากโรคไข้เลือดออก จึงขอความร่วมมือจังหวัดแจ้งองค์กรปกครองส่วนท้องถิ่น พิจารณาดำเนินการดังนี้

๑. ดำเนินการป้องกันควบคุมโรคไข้เลือดออกอย่างเข้มข้น โดยดำเนินการกำจัดลูกน้ำยุงลายในแหล่งเพาะพันธุ์ยุงลาย กรณีเกิดโรคไข้เลือดออกในเขตพื้นที่ให้ร่วมกับหน่วยงานกระทรวงสาธารณสุข ดำเนินการควบคุมโรคภายใน ๒๔ ชั่วโมง พร้อมสอบสวนโรคเพื่อหาสาเหตุของโรค

๒. ประชาสัมพันธ์ ส่งเสริมและรณรงค์ให้ประชาชนกำจัดลูกน้ำยุงลายภายในบ้าน และป้องกันตนเองไม่ให้ถูกยุงกัด รวมทั้งการสังเกตอาการสำคัญของโรคไข้เลือดออก

๓. พิจารณาออกข้อบัญญัติท้องถิ่น เพื่อควบคุมแหล่งเพาะพันธุ์ยุงลายตามประกาศกระทรวงสาธารณสุขว่าด้วยเหตุรำคาญ

ทั้งนี้ สามารถศึกษารายละเอียดข้อมูลได้ที่ <http://www.thaivbd.org>

จึงเรียนมาเพื่อโปรดพิจารณาดำเนินการต่อไป

ขอแสดงความนับถือ

(นายจรินทร์ จักกะพาก)

อธิบดีกรมส่งเสริมการปกครองท้องถิ่น

สำนักส่งเสริมการพัฒนาเศรษฐกิจ สังคม และการมีส่วนร่วม
ส่วนส่งเสริมการจัดการด้านสาธารณสุขและสวัสดิการสังคม
โทรศัพท์/โทรสาร ๐-๒๒๕๑-๙๐๐๐ ต่อ ๕๑๓๒-๓

ที่ มท ๐๘๙๑.๓/ว(๗๑)



กรมส่งเสริมการปกครองท้องถิ่น
ถนนนครราชสีมา เขตดุสิต กทม. ๑๐๓๐๐

๑๔ พฤษภาคม ๒๕๕๘

เรื่อง รายงานสถานการณ์ไข้เลือดออกและขอความร่วมมือในการเตรียมพร้อมมาตรการป้องกันควบคุม
โรคไข้เลือดออก

เรียน ผู้ว่าราชการจังหวัด ทุกจังหวัด

สิ่งที่ส่งมาด้วย หนังสือกระทรวงสาธารณสุข ที่ สธ ๐๔๑๓.๗/๑๔๔๕ ลงวันที่ ๑๐ เมษายน ๒๕๕๘ จำนวน ๑ ชุด

ด้วยกระทรวงสาธารณสุข ได้พยากรณ์โรคไข้เลือดออกในปี ๒๕๕๘ โดยคาดการณ์ว่าจะมีผู้ป่วย
สูงกว่าปีที่ผ่านมา โดยจะพบผู้ป่วยประมาณ ๖๐,๐๐๐ - ๗๐,๐๐๐ ราย ซึ่งสถานการณ์ปัจจุบัน (ข้อมูลจาก
รายงาน ๕๐๖ สำนักโรคบาติวิทยา กรมควบคุมโรค) ณ วันที่ ๑๗ มีนาคม ๒๕๕๘ พบว่ามีผู้ป่วยสะสม ๔,๘๘๖ ราย
(สูงกว่าปีที่แล้ว ณ ช่วงเวลาเดียวกัน ร้อยละ ๑๗.๗๙) และเสียชีวิตแล้ว ๔ ราย จึงขอความร่วมมือองค์กร
ปกครองส่วนท้องถิ่นเฝ้าระวัง ป้องกัน และควบคุมโรคไข้เลือดออก อย่างเข้มข้น

กรมส่งเสริมการปกครองท้องถิ่นพิจารณาแล้ว เพื่อเตรียมความพร้อมรับสถานการณ์การระบาดของ
ของโรคไข้เลือดออก และดำเนินการเฝ้าระวัง ป้องกัน และควบคุมโรคไข้เลือดออก ให้เป็นไปอย่าง
มีประสิทธิภาพและเกิดประสิทธิผล จึงขอความร่วมมือจังหวัดแจ้งให้องค์กรปกครองส่วนท้องถิ่นพิจารณา
ดำเนินการ ดังนี้

๑. ให้องค์การบริหารส่วนจังหวัด, เทศบาล, องค์การบริหารส่วนตำบล ดำเนินการกำจัดลูกน้ำ
ยุงลายในพื้นที่สาธารณะโดยเฉพาะ โรงเรียน, ศูนย์เด็กเล็ก, ชุมชน, ตลาดสด, สถานีขนส่ง, สวนสาธารณะ
และสถานที่ท่องเที่ยว

๒. ให้นำหน่วยงานท้องถิ่นพิจารณาออกข้อบัญญัติท้องถิ่น เพื่อควบคุมลูกน้ำยุงลายตามประกาศ
กระทรวงสาธารณสุขว่าด้วยเหตุรำคาญ

๓. ประชาสัมพันธ์ส่งเสริมให้ประชาชนกำจัดลูกน้ำในบ้านทุกสัปดาห์ และป้องกันตนเองไม่ให้
ถูกยุงกัด

จึงเรียนมาเพื่อโปรดพิจารณาดำเนินการในส่วนที่เกี่ยวข้องต่อไป

ขอแสดงความนับถือ

(นายโชคชัย เตชอมรวิญญู)

รองอธิบดี รักษาการแทน
อธิบดีกรมส่งเสริมการปกครองท้องถิ่น

สำนักส่งเสริมการพัฒนาเศรษฐกิจ สังคมและการมีส่วนร่วม

ส่วนส่งเสริมการจัดการด้านสาธารณสุขและสวัสดิการสังคม

โทร. ๐-๒๒๕๑-๗๐๐๐ ต่อ ๕๑๑๒, ๕๑๓๓

โทรสาร ๐-๒๒๕๑ ๗๐๐๐ ต่อ ๕๑๐๓



บันทึกข้อความ

กรมส่งเสริมการปกครองท้องถิ่น
 เลขรับ 28493
 วันที่ = 7 พ.ค. 2558
 เวลา.....

ส่วนราชการ กระทรวงมหาดไทย สำนักงานปลัดกระทรวง โทร.๐-๒๒๒๓-๕๒๕๒, ๕๐๕๔๑
 ที่ มท ๐๒๑๑.๕/๗๕๖๖ วันที่ ๓๐ เมษายน ๒๕๕๘

เรื่อง รายงานสถานการณ์ไข้เลือดออกและขอความร่วมมือในการเตรียมพร้อมมาตรการป้องกันควบคุมโรค
 ไข้เลือดออก

ส.ส.
 4517
 - 7 พ.ค. 2558
 เวลา.....

เรียน อธิบดีกรมส่งเสริมการปกครองท้องถิ่น


ด้วยกระทรวงสาธารณสุขได้พยากรณ์โรคไข้เลือดออกในปี ๒๕๕๘ โดยคาดการณ์ว่า จะมีผู้ป่วย
 สูงกว่าปีที่ผ่านมา และเพื่อการเตรียมความพร้อมและการป้องกันมิให้เกิดการแพร่ระบาดของโรค
 ซึ่งอาจเกิดขึ้นได้ในพื้นที่ของจังหวัด จึงขอความร่วมมือหน่วยงานในสังกัดกระทรวงมหาดไทยดำเนินการเฝ้าระวัง
 ป้องกัน และควบคุมโรคไข้เลือดออก อย่างเข้มข้น โดยเฉพาะในพื้นที่องค์กรปกครองส่วนท้องถิ่นให้ดำเนินการ
 กำจัดลูกน้ำยุงลายในพื้นที่สาธารณะ และให้หน่วยงานท้องถิ่นออกข้อบัญญัติท้องถิ่นเพื่อควบคุมลูกน้ำยุงลาย
 ตามประกาศกระทรวงสาธารณสุขว่าด้วยเหตุรำคาญ รายละเอียดตามสำเนาหนังสือกระทรวงสาธารณสุข ที่ สส
 ๐๔๒๓.๗/๑๔๕๕ ลงวันที่ ๑๐ เมษายน ๒๕๕๘ ที่ส่งมาพร้อมนี้

จึงเรียนมาเพื่อพิจารณาดำเนินการและแจ้งองค์กรปกครองส่วนท้องถิ่นดำเนินการ
 ในส่วนที่เกี่ยวข้องต่อไป

(ลายเซ็น)

(นายไมตรี อินทุสุต)
 รองปลัดกระทรวงมหาดไทย ปฏิบัติราชการแทน
 ปลัดกระทรวงมหาดไทย

ส.ส.
 เลขรับ 1068
 วันที่ - ๗ พ.ค. ๒๕๕๘
 เวลา.....

| | | | |
|---|---|----------------------|---------------|
|  | ส่วนยุทธศาสตร์ด้านสาธารณสุขและพัฒนามือถึง | กรมราชทัณฑ์ | เขต |
| | ที่ 845 | วันที่ 21 มี.ค. 2558 | 21 มี.ค. 2558 |
| | 13.30 น. | เวลา | 14996 |

ที่ สธ ๐๔๒๓.๓/ 96/๕๕

กระทรวงสาธารณสุข

ถนนติวานนท์ จังหวัดนนทบุรี ๑๑๐๐๐

๑๐ เมษายน ๒๕๕๘

| |
|-----------------------|
| สำนักนโยบายและแผน สป. |
| เลขที่ 415 |
| วันที่ 11.30 |

เรื่อง ขอรายงานสถานการณ์ใช้เลือดออกและขอความร่วมมือในการเตรียมพร้อมมาตรการป้องกันควบคุมโรคไข้เลือดออก

เรียน ปลัดกระทรวงมหาดไทย

- สิ่งที่ส่งมาด้วย
๑. พื้นที่ระดับอำเภอที่มีรายงานผู้ป่วยต่อเนื่อง ๔ สัปดาห์ (สัปดาห์ที่ ๖-๙) จำนวน ๑ ฉบับ
 ๒. ผลการสุ่มสำรวจดัชนีลูกน้ำยุงลาย จำนวน ๑ ฉบับ
 ๓. ประกาศกระทรวงสาธารณสุข เรื่อง กำหนดให้แหล่งเพาะพันธุ์ยุงลาย จำนวน ๑ ฉบับ เป็นเหตุรำคาญและแต่งตั้งเจ้าพนักงานสาธารณสุขเพิ่มเติม

ตามที่ กระทรวงสาธารณสุข ได้ดำเนินการพยากรณ์โรคไข้เลือดออกในปี ๒๕๕๘ คาดการณ์ว่า จะมีผู้ป่วยสูงกว่าปีที่ผ่านมา โดยจะพบผู้ป่วยประมาณ ๖๐,๐๐๐ - ๗๐,๐๐๐ ราย ซึ่งสถานการณ์ปัจจุบัน (ข้อมูลจากรายงาน ๕๐๖ สำนักโรคระบาดวิทยา กรมควบคุมโรค) ณ วันที่ ๑๗ มีนาคม ๒๕๕๘ พบว่ามีผู้ป่วยสะสม ๔,๘๘๖ ราย (สูงกว่าปีที่แล้ว ณ ช่วงเวลาเดียวกัน ร้อยละ ๑๗.๗๙) และเสียชีวิตแล้ว ๔ ราย นั้น

ในการนี้ เพื่อเป็นการป้องกันมิให้เกิดการแพร่ระบาดของโรคไข้เลือดออกในวงกว้างและเตรียมพร้อมเข้าสู่ฤดูกาลระบาด กระทรวงสาธารณสุข จึงขอความร่วมมือจากท่านในการเตรียมพร้อมรับสถานการณ์การระบาดของโรคไข้เลือดออก ซึ่งอาจเกิดขึ้นได้ในพื้นที่ทั่วไปของจังหวัด โดยประสานหน่วยงานในสังกัดหน่วยงานของท่าน ดำเนินการเฝ้าระวัง ป้องกัน ควบคุมโรคไข้เลือดออก อย่างเข้มข้น ดังนี้

๑. ขอให้ผู้ว่าราชการจังหวัดให้ความสำคัญกับปัญหาโรคไข้เลือดออก หากสถานการณ์ระบาดเกิดขึ้นมากกว่า ๒ อำเภอให้พิจารณาจัดตั้งศูนย์ปฏิบัติการไข้เลือดออก
๒. ดำเนินการให้องค์การบริหารส่วนจังหวัด, เทศบาล, องค์การบริหารส่วนตำบล ดำเนินการกำจัดลูกน้ำยุงลายในพื้นที่สาธารณะโดยเฉพาะโรงเรียน, ศูนย์เด็กเล็ก, ชุมชน, ตลาดสด, สถานีขนส่ง, สวนสาธารณะ และสถานที่ท่องเที่ยว
๓. ดำเนินการให้หน่วยงานท้องถิ่นออกข้อบัญญัติท้องถิ่น เพื่อควบคุมลูกน้ำยุงลายตามประกาศกระทรวงสาธารณสุขว่าด้วยเหตุรำคาญ (ตามสิ่งที่ส่งมาด้วย)

๔. จัดหางบประมาณ ...

๔. จัดหางบประมาณ วัสดุอุปกรณ์ และบุคลากรให้เพียงพอต่อการควบคุมการระบาด
ในระดับอำเภอและจังหวัด

๕. ประชาสัมพันธ์ส่งเสริมให้ประชาชนกำจัดลูกน้ำในบ้านทุกสัปดาห์และป้องกันตนเองไม่ให้
ถูกยุงกัด

จึงเรียนมาเพื่อโปรดให้ความร่วมมือ และแจ้งให้หน่วยงานที่เกี่ยวข้องทราบ เพื่อดำเนินการต่อไปด้วย
จะเป็นพระคุณ

ขอแสดงความนับถือ



(นายอำนาจ กากินะ)

รองปลัดกระทรวงสาธารณสุข ปฏิบัติราชการแทน
ปลัดกระทรวงสาธารณสุข

กรมควบคุมโรค

สำนักโรคติดต่ออุบัติใหม่

โทร. ๐ ๒๕๖๐ ๓๓๐๕-๕

โทรสาร. ๐ ๒๕๖๓ ๘๔๓๓

สำเนาเรียน สำนักงานป้องกันควบคุมโรคที่ ๑-๑๒

R สมพร ๒๖/๑๐/๒๕

อำเภอที่มีรายงานผู้ป่วยต่อเมืองในช่วง 4 สัปดาห์ (W7-10) จำนวน 58 อำเภอ

จำนวนอำเภอที่มีรายงานโรค 570 อำเภอ (ร้อยละ 61.4 ของจำนวนอำเภอทั้งหมด)

★ หมายถึง อำเภอที่ประเมินว่าเป็นพื้นที่เสี่ยง 42 อำเภอ

| ลำดับ | จังหวัด | อำเภอ | W5 | W6 | W7 | W8 | W9 | W10 | W11 | ผู้ป่วยสะสม สัปดาห์ 7-10 | อัตราป่วยสะสม สัปดาห์ 7-10 |
|-------|---------------|-------------------|----|----|----|----|----|-----|-----|-----------------------------|-------------------------------|
| 1. | กรุงเทพมหานคร | บางคอแหลม ★ | 7 | 5 | 7 | 8 | 1 | 1 | 0 | 16 | 15.48 |
| 2. | กรุงเทพมหานคร | ธนบุรี ★ | 6 | 4 | 8 | 1 | 1 | 1 | 0 | 20 | 15.15 |
| 3. | กรุงเทพมหานคร | จอมทอง ★ | 10 | 4 | 5 | 1 | 1 | 1 | 0 | 21 | 12.72 |
| 4. | กรุงเทพมหานคร | บางบอน ★ | 2 | 3 | 3 | 1 | 1 | 1 | 0 | 11 | 10.86 |
| 5. | กรุงเทพมหานคร | ประเวศ ★ | 6 | 2 | 0 | 1 | 1 | 1 | 0 | 14 | 9.34 |
| 6. | กรุงเทพมหานคร | ดินแดง ★ | 8 | 6 | 3 | 1 | 1 | 1 | 0 | 13 | 9.17 |
| 7. | กรุงเทพมหานคร | คลองเตย ★ | 3 | 2 | 4 | 1 | 1 | 1 | 0 | 10 | 8.34 |
| 8. | กรุงเทพมหานคร | พระโขนง | 7 | 5 | 2 | 1 | 1 | 1 | 0 | 8 | 8.12 |
| 9. | กรุงเทพมหานคร | บางขุนเทียน ★ | 7 | 2 | 1 | 1 | 1 | 1 | 0 | 11 | 7.76 |
| 10. | กรุงเทพมหานคร | ทุ่งครุ ★ | 5 | 3 | 4 | 5 | 6 | 1 | 0 | 8 | 7.17 |
| 11. | กรุงเทพมหานคร | หนองแขม ★ | 4 | 3 | 2 | 1 | 1 | 1 | 0 | 9 | 6.64 |
| 12. | กรุงเทพมหานคร | วังทองหลาง ★ | 3 | 3 | 0 | 1 | 1 | 1 | 0 | 7 | 6.09 |
| 13. | กรุงเทพมหานคร | ยานนาวา ★ | 2 | 3 | 0 | 1 | 1 | 1 | 0 | 5 | 5.68 |
| 14. | กรุงเทพมหานคร | บางพลัด | 1 | 1 | 0 | 1 | 1 | 1 | 0 | 5 | 4.75 |
| 15. | กรุงเทพมหานคร | คลองสาน | 2 | 4 | 0 | 2 | 1 | 1 | 0 | 4 | 4.72 |
| 16. | กรุงเทพมหานคร | หลักสี่ ★ | 3 | 3 | 1 | 3 | 1 | 1 | 0 | 5 | 4.31 |
| 17. | กรุงเทพมหานคร | สายไหม ★ | 0 | 1 | 0 | 2 | 1 | 1 | 0 | 5 | 2.89 |
| 18. | กรุงเทพมหานคร | คลองสามวา ★ | 0 | 2 | 0 | 2 | 1 | 1 | 0 | 4 | 2.77 |
| 19. | กำแพงเพชร | เมืองกำแพงเพชร ★ | 2 | 7 | 3 | 1 | 1 | 3 | 0 | 9 | 4.26 |
| 20. | จันทบุรี | ขลุง | 2 | 2 | 1 | 1 | 1 | 1 | 0 | 6 | 10.84 |
| 21. | จันทบุรี | เมืองจันทบุรี ★ | 2 | 4 | 2 | 2 | 1 | 1 | 0 | 7 | 5.74 |
| 22. | ฉะเชิงเทรา | เมืองฉะเชิงเทรา ★ | 4 | 1 | 3 | 1 | 1 | 1 | 0 | 7 | 4.82 |
| 23. | ชลบุรี | เมืองชลบุรี ★ | 4 | 2 | 2 | 1 | 1 | 1 | 0 | 8 | 2.78 |
| 24. | ชัยภูมิ | หนองบัวแดง | 4 | 1 | 3 | 1 | 1 | 1 | 0 | 9 | 9.17 |
| 25. | ชุมพร | เมืองชุมพร ★ | 7 | 9 | 7 | 1 | 1 | 1 | 0 | 19 | 17.54 |
| 26. | นครปฐม | นครชัยศรี ★ | 10 | 10 | 6 | 1 | 1 | 1 | 4 | 25 | 23.65 |
| 27. | นครปฐม | เมืองนครปฐม ★ | 12 | 9 | 8 | 1 | 1 | 1 | 4 | 39 | 14.54 |
| 28. | นครปฐม | กำแพงแสน | 4 | 1 | 3 | 1 | 1 | 1 | 1 | 7 | 5.82 |
| 29. | นครราชสีมา | เมืองนครราชสีมา ★ | 3 | 2 | 2 | 1 | 1 | 1 | 0 | 5 | 1.27 |
| 30. | นครสวรรค์ | เมืองนครสวรรค์ ★ | 1 | 2 | 1 | 1 | 1 | 1 | 0 | 5 | 2.09 |
| 31. | นนทบุรี | เมืองนนทบุรี ★ | 3 | 4 | 1 | 1 | 1 | 1 | 0 | 15 | 3.41 |
| 32. | นนทบุรี | ปากเกร็ด ★ | 1 | 1 | 2 | 1 | 1 | 1 | 0 | 8 | 3.24 |
| 33. | นราธิวาส | สุโหงปาดี | 3 | 4 | 1 | 1 | 1 | 1 | 0 | 9 | 16.23 |
| 34. | นราธิวาส | สุโหงโลก | 1 | 2 | 2 | 1 | 1 | 1 | 0 | 8 | 11.33 |

| ลำดับ | จังหวัด | อำเภอ | W5 | W6 | W7 | W8 | W9 | W10 | W11 | ผู้ป่วยสะสม สัปดาห์ 7-10 | อัตราป่วยสะสม สัปดาห์ 7-10 |
|-------|--------------|---------------------|----|----|----|----|----|-----|-----|-----------------------------|-------------------------------|
| 35. | นราธิวาส | ระแงะ | 0 | 3 | 2 | 1 | 1 | 1 | 0 | 7 | 8.37 |
| 36. | นราธิวาส | เมืองนราธิวาส | 1 | 5 | 2 | 0 | 1 | 1 | 0 | 4 | 3.66 |
| 37. | ปทุมธานี | คลองหลวง | 1 | 3 | 1 | 3 | 1 | 1 | 0 | 6 | 2.84 |
| 38. | พัทลุง | เมืองพัทลุง * | 9 | 3 | 0 | 0 | 0 | 0 | 0 | 5 | 4.18 |
| 39. | เพชรบุรี | ท่ายาง * | 10 | 5 | 6 | 2 | 2 | 0 | 4 | 25 | 30.06 |
| 40. | ภูเก็ต | กลาง | 0 | 4 | 0 | 1 | 0 | 0 | 0 | 5 | 8.88 |
| 41. | ระยอง | เมืองระยอง * | 18 | 18 | 12 | 0 | 1 | 0 | 1 | 57 | 24.18 |
| 42. | ระยอง | บ้านฉาง | 2 | 1 | 0 | 0 | 0 | 0 | 0 | 4 | 6.96 |
| 43. | ระยอง | บ้านค่าย | 1 | 1 | 1 | 0 | 0 | 0 | 0 | 4 | 6.55 |
| 44. | ราชบุรี | โพธาราม * | 2 | 2 | 4 | 0 | 0 | 0 | 0 | 29 | 22.09 |
| 45. | ราชบุรี | บ้านโป่ง * | 10 | 13 | 8 | 10 | 10 | 1 | 0 | 29 | 17.6 |
| 46. | ราชบุรี | เมืองราชบุรี * | 4 | 1 | 3 | 0 | 0 | 0 | 0 | 11 | 5.87 |
| 47. | ลพบุรี | เมืองลพบุรี * | 7 | 7 | 20 | 0 | 0 | 0 | 2 | 55 | 20.66 |
| 48. | สงขลา | เมืองสงขลา * | 10 | 4 | 1 | 1 | 0 | 0 | 2 | 18 | 11.07 |
| 49. | สงขลา | หาดใหญ่ * | 6 | 7 | 7 | 0 | 0 | 0 | 0 | 33 | 9 |
| 50. | สงขลา | สะเดา * | 0 | 1 | 1 | 1 | 0 | 0 | 0 | 5 | 4.18 |
| 51. | สมุทรปราการ | พระประแดง * | 11 | 14 | 5 | 6 | 6 | 4 | 0 | 21 | 10.09 |
| 52. | สมุทรปราการ | พระสมุทรเจดีย์ * | 5 | 4 | 5 | 2 | 0 | 0 | 0 | 8 | 7.41 |
| 53. | สมุทรปราการ | บางพลี * | 5 | 1 | 2 | 0 | 0 | 1 | 0 | 5 | 2.81 |
| 54. | สมุทรปราการ | เมืองสมุทรปราการ * | 16 | 10 | 7 | 0 | 0 | 4 | 0 | 11 | 2.25 |
| 55. | สมุทรสงคราม | เมืองสมุทรสงคราม | 3 | 4 | 4 | 10 | 8 | 11 | 3 | 34 | 31.48 |
| 56. | สมุทรสาคร | เมืองสมุทรสาคร * | 10 | 7 | 4 | 11 | 13 | 15 | 4 | 43 | 20.46 |
| 57. | สุราษฎร์ธานี | เมืองสุราษฎร์ธานี * | 0 | 4 | 1 | 1 | 1 | 1 | 0 | 4 | 2.52 |

84

| เครือข่าย | ศร. | จังหวัด | อำเภอ | รพ. | CI รพ. | HI บ้านพัก จมพ. | รร. | | ศาสนสถาน | |
|-----------|-----|----------|-----------|------------------------------|--------|-----------------|---------------------------|-------|--------------------|-------|
| | | | | | | | สถานที่ | CI | สถานที่ | CI |
| 11 | 11 | กระบี่ | เกาะลันตา | รพ.สต.ศาลาด่าน | 0.00 | 0.00 | โรงเรียนชุมชนบ้านศาลาด่าน | 10.53 | มัสยิดบ้านศาลาด่าน | 3.45 |
| 11 | 11 | ชุมพร | พะโต๊ะ | รพ.สต.ปากทรง | 0.00 | 0.00 | โรงเรียนพัฒนศึกษา | 0.00 | สำนักสงฆ์รัตนราช | 12.00 |
| 11 | 11 | ภูเก็ต | เมือง | รพ.วชิระภูเก็ต | 0.00 | 0.00 | ร.ร.วัดขจรรังสรรค์ | 0.00 | วัดขจรรังสรรค์ | 25.00 |
| 11 | 11 | ระนอง | กระบุรี | รพ.สต.ลำเลียง | 0.00 | 0.00 | ร.ร.ไทยรัฐวิทยา 97 | 0.00 | วัดบางบอน | 1.41 |
| 12 | 12 | ยะลา | เมือง | รพ.ศูนย์ยะลา | 0.00 | 0.00 | ร.ร.เทศบาล3 | 0.00 | วัดพุทธภูมิ | 13.04 |
| 12 | 12 | ปัตตานี | ยะหริ่ง | รพ.ปัตตานี | 0.00 | 3.13 | โรงเรียนยะหริ่ง | 25.00 | วัดบูรพาาราม | 20.00 |
| 12 | 12 | สงขลา | เมือง | รพ.สงขลา | 0.00 | 16.67 | โรงเรียนบ้านบางตาน | 0.00 | วัดบางตาน | 25.00 |
| 12 | 12 | สตูล | เมือง | รพ.เมืองสตูล | 0.00 | 0.00 | โรงเรียนวัดคลองซูด | 5.13 | วัดหน้าเมือง | 21.88 |
| 12 | 12 | ตรัง | เมือง | รพ.ตรัง | 0.00 | 8.33 | ร.ร.อนุบาลตรัง | 7.14 | วัดกะพังสุรินทร์ | 0.00 |
| 12 | 12 | พัทลุง | ตะโหมด | โรงพยาบาลตะโหมด | 0.00 | 0.00 | โรงเรียนบ้านแม่ชี่ | 0.00 | วัดแม่ชี่ประชาาราม | 3.17 |
| 12 | 12 | นราธิวาส | เมือง | โรงพยาบาลนราธิวาสราชนครินทร์ | - | 5.00 | โรงเรียนอนุบาลนราธิวาส | 0.00 | มัสยิดอัสติกาแล | 0.00 |



ประกาศกระทรวงสาธารณสุข

เรื่อง กำหนดให้แหล่งเพาะพันธุ์ยุงลายเป็นเหตุรำคาญและแต่งตั้งเจ้าพนักงานสาธารณสุขเพิ่มเติม

โดยที่ปรากฏว่าโรคไข้เลือดออกได้มีการแพร่ระบาดอย่างกว้างขวาง และมียุงลายเป็นพาหะของโรคที่สำคัญ จึงเห็นสมควรกำหนดให้แหล่งเพาะพันธุ์ยุงลายเป็นเหตุรำคาญและแต่งตั้งเจ้าพนักงานสาธารณสุขเพิ่มเติม เพื่อการปฏิบัติการควบคุมแหล่งเพาะพันธุ์ยุงลายดังกล่าว

อาศัยอำนาจตามความในมาตรา ๒๕(๕) และมาตรา ๕ แห่งพระราชบัญญัติการสาธารณสุข พ.ศ. ๒๕๓๕ รัฐมนตรีว่าการกระทรวงสาธารณสุข จึงออกประกาศไว้ ดังต่อไปนี้

ข้อ ๑ ในประกาศนี้

“อาคาร” หมายความว่า ตึก บ้าน เรือน โรง ร้าน แพ คลังสินค้า สำนักงาน หรือสิ่งที่สร้างขึ้นอย่างอื่น ซึ่งบุคคลอาจเข้าอยู่หรือเข้าใช้สอยได้

“ภาชนะที่มีน้ำขัง” หมายความว่า อุปกรณ์ ของใช้ สิ่งของที่ใช้อยู่ในอาคารหรือนอกอาคาร และมีน้ำขังอยู่ เช่น โอ่ง/ตุ่มน้ำ ถังซีเมนต์ในห้องน้ำ แจกัน ภาชนะเลี้ยงปลูด่าง ถ้วยรองขาตู้ จานรองกระดางต้นไม้ อ่างบัว อ่างเลี้ยงปลา เป็นต้น

“เศษวัสดุที่มีน้ำขัง” หมายความว่า มูลฝอยหรือเศษสิ่งของที่มีได้ใช้แล้วในอาคารหรือนอกอาคาร และมีน้ำขังอยู่ เช่น กระจบอง ยางรถยนต์เก่า โท กระดาษ ขวด เป็นต้น หรือชิ้นส่วนของวัสดุดังกล่าวที่มีน้ำขังอยู่

“แหล่งเพาะพันธุ์ยุงลาย” หมายความว่า แหล่งที่ตรวจพบลูกน้ำหรือตัวโม่งยุงลายตั้งแต่หนึ่งตัวขึ้นไป

ข้อ ๒ อาคารหรือสถานที่ใดๆ ที่มีภาชนะหรือเศษวัสดุที่มีน้ำขังจนเป็นแหล่งเพาะพันธุ์ยุงลาย ถือว่าเป็นเหตุรำคาญ

ข้อ ๓ ให้บุคคลผู้ดำรงตำแหน่งนักวิชาการควบคุมโรคตั้งแต่ระดับ ๕ ขึ้นไป ประจํางานควบคุมโรคติดต่อทั่วไป กลุ่มงานส่งเสริมวิชาการและบริการสาธารณสุข สำนักงานสาธารณสุขจังหวัด เป็นเจ้าพนักงานสาธารณสุขตามพระราชบัญญัติการสาธารณสุข พ.ศ. ๒๕๓๕

ข้อ ๔ ประกาศฉบับนี้ให้มีผลใช้บังคับนับตั้งแต่วันที่ถัดจากวันประกาศในราชกิจจานุเบกษาเป็นต้นไป

ประกาศ ณ วันที่ ๒๕ มิถุนายน ๒๕๕๕

(ลงชื่อ) สุดารัตน์ เกษราพันธ์

(นางสุดารัตน์ เกษราพันธ์)

รัฐมนตรีว่าการกระทรวงสาธารณสุข

ประกาศราชกิจจานุเบกษาฉบับประกาศทั่วไป เล่ม ๑๓๙ ตอนพิเศษ ๖๒ ง วันที่ ๘ กรกฎาคม

แนวทางการปฏิบัติ

เรื่อง การควบคุมแหล่งเพาะพันธุ์ยุงลายตามประกาศกระทรวงสาธารณสุข

เมื่อประกาศกระทรวงสาธารณสุข กำหนดให้แหล่งเพาะพันธุ์ยุงลายเป็นเหตุรำคาญ มีผลใช้บังคับแล้ว จะทำให้แหล่งเพาะพันธุ์ยุงลายในลักษณะหรือเศษวัสดุที่มีน้ำขังและมีการตรวจพบลูกน้ำหรือตัวโม่งของยุงลาย จะถือเป็นเหตุรำคาญซึ่งราชการส่วนท้องถิ่นเจ้าพนักงานท้องถิ่นและเจ้าพนักงานสาธารณสุขสามารถดำเนินการควบคุมได้

ขั้นตอนการดำเนินการ

(๑) ราชการส่วนท้องถิ่นร่วมกับสำนักงานสาธารณสุขจังหวัด เผยแพร่ประชาสัมพันธ์และรณรงค์ให้ประชาชนในท้องถิ่น ทราบถึงอันตรายของโรคไข้เลือดออก ลักษณะอาการ การควบคุมและป้องกันแหล่งเพาะพันธุ์ยุงลาย รวมทั้งผลทางกฎหมายที่กำหนดให้แหล่งเพาะพันธุ์ยุงลายเป็นเหตุรำคาญด้วย

(๒) ให้เจ้าพนักงานท้องถิ่น เจ้าพนักงานสาธารณสุข และผู้ได้รับการแต่งตั้งจากเจ้าพนักงานท้องถิ่น ดำเนินการเฝ้าระวังโรคและควบคุมแหล่งเพาะพันธุ์ยุงลายในเขตท้องที่ที่รับผิดชอบ

(๓) ในกรณีที่พบว่าอาคารหรือสถานที่ใด (ของเอกชน) มีแหล่งเพาะพันธุ์ยุงลาย ให้เจ้าพนักงานท้องถิ่นหรือเจ้าพนักงานสาธารณสุข หรือผู้ได้รับการแต่งตั้งจากเจ้าพนักงานท้องถิ่น แจ้งหรือแนะนำให้เจ้าของหรือผู้ครอบครองแหล่งนั้น ปรับปรุงแก้ไขภายในระยะเวลาตามสมควร

(๔) หากเจ้าของหรือผู้ครอบครองไม่ปรับปรุงแก้ไขตามคำแนะนำ ภายในกำหนดเวลา ให้เจ้าพนักงานท้องถิ่นดำเนินการตามอำนาจหน้าที่ ดังนี้คือ

๔.๑) ออกคำสั่งเป็นหนังสือตามมาตรา ๒๔ ให้เจ้าของหรือผู้ครอบครองอาคารนั้น ปรับปรุงแก้ไขภายในระยะเวลาตามสมควร

๔.๒) หากผู้รับคำสั่งไม่แก้ไขภายในระยะเวลาที่กำหนด โดยไม่มีเหตุผลอันสมควร เจ้าพนักงานท้องถิ่นสามารถดำเนินการได้ ๒ ประการ คือ

๔.๒.๑) ลงโทษผู้รับคำสั่ง โดยการเปรียบเทียบปรับตามมาตรา ๘๕

๔.๒.๒) ดำเนินการทำลายแหล่งเพาะพันธุ์ยุงลายนั้นได้เอง ตามสมควรแก่เหตุเพื่อป้องกันการกระทำความเสียหาย และสามารถคิดค่าใช้จ่ายจากเจ้าของหรือผู้ครอบครองนั้นได้ ถ้าเหตุรำคาญนั้นเกิดจากการกระทำ การละเลย หรือการยินยอมของเจ้าของหรือผู้ครอบครองอาคารสถานที่นั้น

(๕) กรณีที่ตรวจพบแหล่งเพาะพันธุ์ยุงลายในที่หรือทางสาธารณะ เจ้าพนักงานท้องถิ่นอาจดำเนินการได้ดังนี้

๕.๑) หากทราบว่าแหล่งเพาะพันธุ์ยุงลายนั้นเกิดจากการกระทำของบุคคลใด ให้เจ้าพนักงานท้องถิ่นออกคำสั่งเป็นหนังสือตามมาตรา ๒๖ ให้บุคคลนั้นปรับปรุงแก้ไขภายในระยะเวลาที่กำหนดได้ ซึ่งหากไม่ปฏิบัติตามคำสั่ง ให้ดำเนินการลงโทษตามข้อ ๔.๒.๑)

๕.๒) แต่ถ้าไม่ปรากฏว่าเกิดจากบุคคลใด ให้เจ้าพนักงานท้องถิ่นสั่งการให้เจ้าหน้าที่สาธารณสุขของท้องถิ่น ดำเนินการทำลายแหล่งเพาะพันธุ์ยุงลายนั้นได้ (โดยการถม ระบายน้ำทิ้ง คั่ว หรือใส่สารเคมีกำจัดลูกน้ำแล้วแต่กรณีที่เหมาะสม)

(๖) กรณีที่เป็นอาคารร้างว่างเปล่า หรือก่อสร้างไม่เสร็จ ซึ่งไม่ปรากฏเจ้าของชัดเจนและเป็นแหล่งเพาะพันธุ์ยุงลายให้ราชการส่วนท้องถิ่น ดำเนินการทำลายแหล่งเพาะพันธุ์ยุงลายนั้นได้

วิธีการตรวจลูกน้ำยุงลาย

ในการเฝ้าระวังตรวจตราแหล่งเพาะพันธุ์ยุงลายให้ดำเนินการ ดังนี้

(๑) ให้เจ้าพนักงานฯ ตรวจดูภาชนะหรือเศษวัสดุที่มีน้ำขังในหรือนอกอาคาร ว่ามีลูกน้ำหรือตัวมด ยุงลายหรือไม่ (จากสถิติโดยทั่วไปลูกน้ำในภาชนะหรือเศษวัสดุที่มีน้ำขังจะเป็นลูกน้ำยุงลายร้อยละ ๙๕ ขึ้นไป)

(๒) หากพบว่ามีลูกน้ำหรือตัวมด ให้พิจารณาลักษณะเบื้องต้นของลูกน้ำหรือตัวมดยุงลาย ดังนี้

๒.๑) เมื่อเคาะภาชนะนั้นให้เกิดเสียงดัง ลูกน้ำหรือตัวมดจะดำดิ่งลงกับภาชนะ หรือ

๒.๒) เมื่อเปิดฝาภาชนะ(เช่น โถ้ง / ตุ่มน้ำ)ลูกน้ำหรือตัวมดจะดำดิ่งลงกับภาชนะ หรือ

๒.๓) เมื่อส่องไฟฉายลงในภาชนะ ลูกน้ำหรือตัวมดจะดำดิ่งลงกับภาชนะถ้าลูกน้ำมีปฏิกิริยา อย่างใดอย่างหนึ่งข้างต้น ให้ถือว่าเป็นลูกน้ำยุงลาย ให้เจ้าพนักงานฯ ออกคำ แนะนำให้เจ้าของหรือผู้ ครอบครองปรับปรุงแก้ไขและดูแลมิให้เกิดขึ้นอีก

(๓) ในกรณีที่แนะนำแล้วไม่ปฏิบัติตาม และ ยังคงพบลูกน้ำยุงลายอีก ให้เจ้าพนักงานฯ เก็บตัวอย่าง ลูกน้ำ ในภาชนะนั้นประมาณ ๑-๕ ตัว ใส่ในแอลกอฮอล์(๕-๑๐%) ปิดขวดหรือหลอดให้สนิท แล้วไปตรวจสอบ ดูลักษณะของลูกน้ำ ยุงลายด้วยกล้องจุลทรรศน์โดยดูที่อวัยวะ Come Scale ในห้องปฏิบัติการ เพื่อยืนยันผล แล้วเสนอให้เจ้าพนักงานท้องถิ่นออกคำสั่งตามข้อ ๔.๑) หรือ ๕.๑) แล้วแต่กรณีต่อไป



สถานการณ์โรคไข้เลือดออก

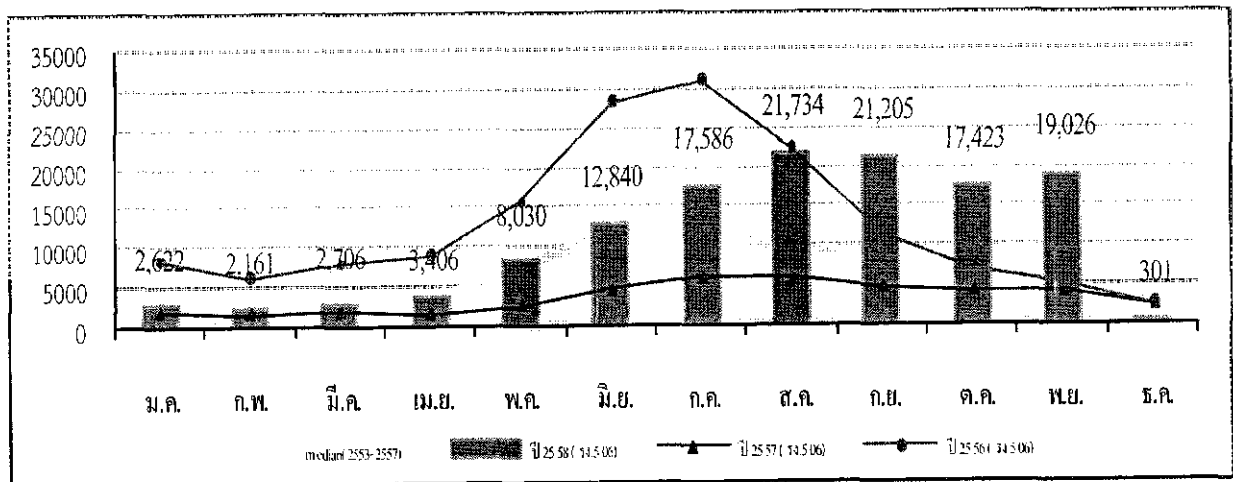
ประจำสัปดาห์ที่ 48 ปี 2558

(ข้อมูล ณ วันที่ 9 ธันวาคม 2558)

| | 2558 | 2557 | 2556 | 2555 | 2554 |
|-----------------|---------|--------|---------|--------|--------|
| ป่วย (ราย) | 129,040 | 39,223 | 152,077 | 72,222 | 67,889 |
| ตาย (ราย) | 125 | 36 | 133 | 70 | 57 |
| อัตราป่วยต่อแสน | 198.14 | 61.21 | 237.34 | 112.38 | 106.11 |
| อัตราป่วยตาย(%) | 0.10 | 0.09 | 0.09 | 0.10 | 0.08 |

ณ ช่วงเวลาเดียวกัน ปี 2558 มีรายงานผู้ป่วยมากกว่าปี 2557 ร้อยละ 228.99 (3.28 เท่า)

แผนภูมิที่ 1 จำนวนผู้ป่วยโรคไข้เลือดออกสะสมจำแนกรายเดือน ปี 2558



ที่มา : ระบบรายงานการเฝ้าระวังโรค 506 สำนักระบาดวิทยา กรมควบคุมโรค

จัดทำโดย... กลุ่มระบาดวิทยา สำนักโรคติดต่อฯ โดยแมลง
กรมควบคุมโรค กระทรวงสาธารณสุข
โทร. 0-2590-3104-5 โทรสาร. 0-2591-8433
www.thaivbd.org

สุขภาพดี
เริ่มต้นที่นี่

สถานการณ์โรคไข้เลือดออกในประเทศไทย ปี 2558

ข้อมูล ณ วันที่ 9 ธันวาคม 2558

| | | | |
|---|--------------------------|---------|-----|
| 1 | จำนวนผู้ป่วยสะสม | 129,040 | ราย |
| 2 | จำนวนผู้ป่วยเสียชีวิต | 125 | ราย |
| 3 | อัตราป่วยต่อประชากรแสนคน | 198.14 | |
| 4 | อัตราตายต่อประชากรแสนคน | 0.19 | |
| 5 | อัตราป่วยตายเป็นร้อยละ | 0.10 | |

สถานการณ์โรคไข้เลือดออกจำแนกรายภาค

| ภาค | ผู้ป่วย (ราย) | ผู้ป่วยตาย (ราย) | อัตราป่วย (ต่อประชากรแสนคน) | อัตราตาย (ต่อประชากรแสนคน) | อัตราป่วยตายเป็น (ร้อยละ) | |
|-----|--------------------|---------------------|--------------------------------|-------------------------------|------------------------------|------|
| 1 | เหนือ | 22,697 | 16 | 186.36 | 0.13 | 0.07 |
| 2 | ตะวันออกเฉียงเหนือ | 34,073 | 35 | 155.97 | 0.16 | 0.10 |
| 3 | กลาง | 62,094 | 63 | 283.64 | 0.29 | 0.10 |
| 4 | ใต้ | 10,176 | 11 | 110.51 | 0.12 | 0.11 |
| | รวมทั้งประเทศ | 129,040 | 125 | 198.14 | 0.19 | 0.10 |

สถานการณ์โรคไข้เลือดออกจำแนกตามเครือข่ายบริการและกรุงเทพมหานคร

| เครือข่าย บริการ | จำนวนป่วย (ราย) | จำนวนตาย (ราย) | อัตราป่วย (ต่อประชากรแสนคน) | อัตราตาย (ต่อประชากรแสนคน) | อัตราป่วยตายเป็น (ร้อยละ) | ประชากร |
|---------------------|--------------------|-------------------|--------------------------------|-------------------------------|------------------------------|------------|
| 1 | 11,053 | 9 | 193.59 | 0.16 | 0.08 | 5,709,443 |
| 2 | 4,631 | 3 | 133.95 | 0.09 | 0.00 | 3,457,208 |
| 3 | 7,013 | 4 | 232.81 | 0.13 | 0.06 | 3,012,283 |
| 4 | 9,566 | 10 | 184.09 | 0.19 | 0.10 | 5,196,419 |
| 5 | 14,542 | 21 | 281.44 | 0.41 | 0.14 | 5,166,914 |
| 6 | 16,323 | 31 | 279.68 | 0.53 | 0.19 | 5,836,407 |
| 7 | 6,348 | 6 | 125.86 | 0.12 | 0.09 | 5,043,862 |
| 8 | 3,762 | 1 | 68.38 | 0.02 | 0.00 | 5,501,453 |
| 9 | 14,039 | 17 | 208.65 | 0.25 | 0.12 | 6,728,450 |
| 10 | 9,924 | 11 | 217.08 | 0.24 | 0.11 | 4,571,489 |
| 11 | 5,846 | 8 | 134.01 | 0.18 | 0.14 | 4,362,467 |
| 12 | 4,330 | 3 | 89.35 | 0.06 | 0.07 | 4,846,037 |
| กทม. | 21,663 | 1 | 380.57 | 0.02 | 0.00 | 5,692,284 |
| รวม | 129,040 | 125 | 198.14 | 0.19 | 0.10 | 65,124,716 |