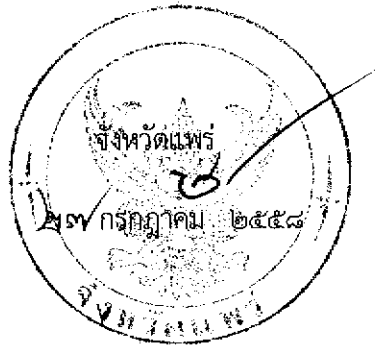




ที่ พร ๐๐๒๓.๔/ว ๓๐๓

ถึง อำเภอทุกอำเภอ และสำนักงานเทศบาลเมืองแพร่

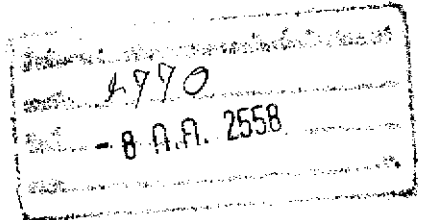
ด้วยกรมส่งเสริมการปกครองท้องถิ่นแจ้งว่า การไฟฟ้าฝ่ายผลิตแห่งประเทศไทย (กฟผ) ประสบปัญหา กรณี ราษฎรทำการขุดดินหรือถมดิน ปักเสาสร้างอาคาร เช่น ป้ายหรือรั้วสาธารณะซึ่งติดต่อกับ แนวเขตระบบโครงข่ายไฟฟ้า ก่อให้เกิดอันตรายและเสียหายต่อระบบไฟฟ้า จึงขอความร่วมมือองค์กรปกครองส่วนท้องถิ่นได้แจ้งเจ้าหน้าที่การไฟฟ้าฝ่ายผลิตที่สถานีไฟฟ้าแรงสูงทุกแห่ง เพื่อทำการตรวจสอบแนวเขตที่ดินก่อนการพิจารณาอนุญาตขุดดินหรือถมดิน หรือปักเสาสร้างอาคาร รายละเอียดตามหนังสือกรมส่งเสริมการปกครองท้องถิ่น ที่ มท ๐๘๐๔.๕/ว ๓๓๘๐ ลงวันที่ ๒ กรกฎาคม ๒๕๕๘ เรียนมาเพื่อทราบและถือเป็นแนวทางปฏิบัติต่อไป สำหรับอำเภอแจ้งองค์กรปกครองส่วนท้องถิ่นในพื้นที่ทราบด้วย



สำนักงานส่งเสริมการปกครองท้องถิ่นจังหวัด
กลุ่มงานกฎหมาย ระเบียบ และเรื่องร้องทุกข์
โทร.๐-๕๕๕๓-๔๑๑๘ ต่อ ๑๓

๑๖
11/1/58

5296/๒๙ ๒๖.1๐.๖๖ 5๙



ที่ มท ๐๘๐๔.๕/ว ๑๓๕๐

กรมส่งเสริมการปกครองท้องถิ่น
ถนนนครราชสีมา เขตดุสิต
กรุงเทพมหานคร ๑๐๓๐๐

๒ กรกฎาคม ๒๕๕๘

เรื่อง ขอความอนุเคราะห์ประสานงานองค์กรปกครองส่วนท้องถิ่น

เรียน ผู้ว่าราชการจังหวัด ทุกจังหวัด

สิ่งที่ส่งมาด้วย สำเนาหนังสือการไฟฟ้าฝ่ายผลิตแห่งประเทศไทย ที่ กฟผ. ๙๗๑๒๐๐/๐๔๖ ลงวันที่ ๑๑ มีนาคม ๒๕๕๘

ด้วยการไฟฟ้าฝ่ายผลิตแห่งประเทศไทย (กฟผ.) แจ้งว่า ประสบปัญหาการใช้พื้นที่ของราษฎร ที่ทำการขุดดินหรือถมดิน หรือปลูกสร้างอาคาร หรือสิ่งอื่น เช่น ป้ายหรือรั้วที่ติดทางสาธารณะในเขตระบบโครงข่าย ไฟฟ้ามีจำนวนมากขึ้น ซึ่งการกระทำดังกล่าวนอกจากอาจจะก่อให้เกิดอันตรายต่อชีวิต ร่างกาย หรือทรัพย์สิน ของประชาชนแล้ว ยังอาจเกิดความเสียหายต่อระบบไฟฟ้า ทำให้ไฟฟ้าดับ และเป็นปัญหาอุปสรรคในการบำรุงรักษา สายส่งไฟฟ้าแรงสูงเป็นอย่างมาก รวมทั้งปัญหาการรुकล้ำแนวเขตระบบโครงข่ายไฟฟ้าของราษฎร ที่อาจส่งผลกระทบต่อ ระบบการจ่ายกระแสไฟฟ้า จึงขอความร่วมมือองค์กรปกครองส่วนท้องถิ่นแจ้งเจ้าหน้าที่การไฟฟ้าฝ่ายผลิต ที่สถานีไฟฟ้าแรงสูงทุกแห่ง ใกล้จุดที่ตั้งหน่วยงานหรือที่ศูนย์บริการข้อมูล กฟผ. ๑๔๑๖ เพื่อทำการตรวจสอบ แนวเขตที่ดินก่อนการพิจารณาอนุญาต รายละเอียดปรากฏตามเอกสารที่ส่งมาพร้อมนี้

กรมส่งเสริมการปกครองท้องถิ่นพิจารณาแล้วเห็นว่า การขุดดินหรือถมดิน ตามพระราชบัญญัติ การขุดดินและถมดิน พ.ศ. ๒๕๔๓ จะต้องแจ้งต่อเจ้าพนักงานท้องถิ่นตามแบบที่เจ้าพนักงานท้องถิ่นกำหนด และการ ปลูกสร้างอาคาร โรงเรือนหรือสิ่งปลูกสร้างอื่นๆ ตามพระราชบัญญัติควบคุมอาคาร พ.ศ. ๒๕๒๒ แก้ไขเพิ่มเติมถึง (ฉบับที่ ๔) พ.ศ. ๒๕๕๐ จะต้องได้รับใบอนุญาตจากเจ้าพนักงานท้องถิ่นหรือต้องแจ้งต่อเจ้าพนักงานท้องถิ่น ซึ่งหากมีการขุดดินหรือถมดิน การปลูกสร้างอาคาร โรงเรือนหรือสิ่งปลูกสร้างอื่นๆ ในที่ดินซึ่งติดต่อกับแนวเขตระบบ โครงข่ายไฟฟ้า องค์กรปกครองส่วนท้องถิ่นควรตรวจสอบแนวเขตที่ดินให้ชัดเจนเสียก่อน อันจะเป็นการป้องกัน อันตรายหรือแก้ไขปัญหาล่วงหน้า ดังนั้น จึงขอให้จังหวัดแจ้งองค์กรปกครองส่วนท้องถิ่นให้ความร่วมมือ กับการไฟฟ้าฝ่ายผลิตแห่งประเทศไทยในกรณีดังกล่าวด้วย

จึงเรียนมาเพื่อโปรดพิจารณาดำเนินการต่อไป

ขอแสดงความนับถือ

(นายสมศักดิ์ คชายุ้งยืน)

รองอธิบดี ปฏิบัติราชการแทน
อธิบดีกรมส่งเสริมการปกครองท้องถิ่น

สำนักกฎหมายและระเบียบท้องถิ่น
ส่วนกฎหมายและระเบียบท้องถิ่น
โทร.๐-๒๒๕๑-๕๐๓๕
โทรสาร ๐-๒๒๕๑-๕๐๓๖

ที่ กฟผ. ๙๓๑๒๐๐ / ๐๕๐

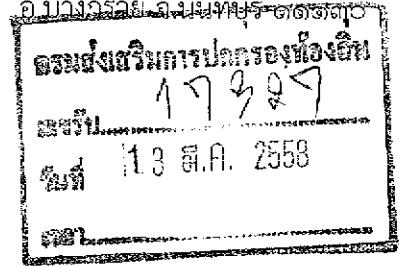


การไฟฟ้าฝ่ายผลิตแห่งประเทศไทย
ฝ่ายปฏิบัติการภาคกลาง
๕๓/๓๐๓ หมู่ ๒ อ.จรัญสนิทวงศ์
อ.บางพลี จ.สมุทรปราการ

๑๐ มีนาคม ๒๕๕๘

เรื่อง ขอความอนุเคราะห์ประสานงานองค์กรปกครองส่วนท้องถิ่น

เรียน อธิบดีกรมส่งเสริมการปกครองท้องถิ่น



- สิ่งที่ส่งมาด้วย
๑. สำเนาประกาศการไฟฟ้าฝ่ายผลิตแห่งประเทศไทย เรื่องข้อกำหนดเขตเดินสายไฟฟ้า
 ๒. สำเนาประกาศคณะกรรมการกำกับกิจการพลังงาน เรื่องหลักเกณฑ์และเงื่อนไขการปลูกสร้างอาคารโรงเรือน ต้นไม้ หรือสิ่งอื่นใด เจาะหรือขุดพื้นดิน ถมดิน หักสิ่งของหรือกระทำประการใดๆ ที่อาจทำให้เกิดอันตรายหรือเป็นอุปสรรคในเขตรบบโครงข่ายไฟฟ้า
 ๓. ภาพถ่ายการกระทำอันอาจเป็นอันตรายในเขตรบบโครงข่ายไฟฟ้า จำนวน ๒ แผ่น

ด้วยการไฟฟ้าฝ่ายผลิตแห่งประเทศไทย (กฟผ.) มีภารกิจในการผลิตและส่งจ่ายกระแสไฟฟ้าให้กับผู้ใช้ไฟฟ้าในเขตพื้นที่ต่างๆ ทั่วประเทศ โดยผ่านทางสายส่งไฟฟ้าแรงสูง และจากช่วงปีที่ผ่านมาจนถึงปัจจุบัน กฟผ. ได้ประสบปัญหาการใช้พื้นที่ของราษฎรเพื่อทำการขุดดินหรือถมดิน หรือปลูกสร้างอาคารโรงเรือน หรือสิ่งอื่น เช่น ป้ายหรือรั้วที่ติดทางสาธารณะ ในเขตรบบโครงข่ายไฟฟ้าเป็นจำนวนมากขึ้น การกระทำดังกล่าว นอกจากอาจจะเป็นอันตรายต่อชีวิต ร่างกาย และทรัพย์สินของประชาชนแล้ว ยังอาจก่อให้เกิดอันตรายต่อระบบไฟฟ้า ส่งผลให้เกิดกรณีไฟฟ้าดับ ตลอดจนทำให้เกิดปัญหาและอุปสรรคในการเข้าทำการบำรุงรักษาสายส่งไฟฟ้าแรงสูงเป็นอย่างมาก

ในการนี้ เพื่อป้องกันมิให้เกิดปัญหาราษฎรรุกล้ำแนวเขตรบบโครงข่ายไฟฟ้า ซึ่งอาจส่งผลกระทบต่อระบบการจ่ายกระแสไฟฟ้า กฟผ. จึงขอความอนุเคราะห์มายังท่าน เพื่อโปรดพิจารณาสั่งการให้กับหน่วยงานองค์กรปกครองส่วนท้องถิ่น ที่มีหน้าที่เกี่ยวข้องในการพิจารณาอนุญาตให้ขุดดินหรือถมดิน หรือปลูกสร้างอาคาร โรงเรือน หรือสิ่งอื่น เช่น ป้ายหรือรั้วที่ติดทางสาธารณะ ในที่ดินที่ติดกับแนวเขตรบบโครงข่ายไฟฟ้า กรุณาติดต่อกับเจ้าหน้าที่ กฟผ. ที่สถานีไฟฟ้าแรงสูงทุกแห่งใกล้ชิดที่ตั้งหน่วยงานของท่าน หรือที่ศูนย์บริการข้อมูล กฟผ. ๑๔๑๖ เพื่อทำการตรวจสอบแนวเขตที่ดินก่อนการพิจารณาอนุญาต

กฟผ. หวังเป็นอย่างยิ่งว่าจะได้รับความอนุเคราะห์จากท่าน และขอขอบคุณมา ณ โอกาสนี้

ขอแสดงความนับถือ

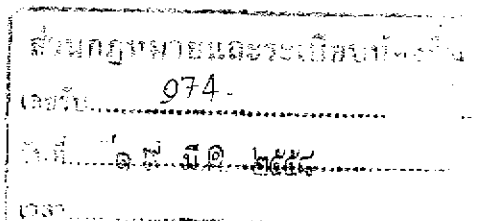
(นายสุวน บุญระสงค์)

รองผู้ว่าการระบบส่ง การไฟฟ้าฝ่ายผลิตแห่งประเทศไทย
ทำการแทน ผู้ว่าการการไฟฟ้าฝ่ายผลิตแห่งประเทศไทย

ฝ่ายปฏิบัติการภาคกลาง

โทรศัพท์ ๐ ๒๕๓๖ ๒๖๐๐

โทรสาร ๐ ๒๕๓๖ ๒๖๙๐



ประกาศการไฟฟ้าฝ่ายผลิตแห่งประเทศไทย เรื่อง ข้อกำหนดเพื่อความปลอดภัยในเขตเดินสายไฟฟ้า

ด้วยพระราชบัญญัติการไฟฟ้าฝ่ายผลิตแห่งประเทศไทย พ.ศ. ๒๕๑๑ มาตรา ๒๕ กำหนดให้การไฟฟ้าฝ่ายผลิตแห่งประเทศไทย (กฟผ.) มีอำนาจประกาศกำหนดเขตเดินสายไฟฟ้า โดยได้กำหนดบริเวณที่จะเดินสายส่งไฟฟ้ามีความกว้างจากแนวศูนย์กลางของเสาสายส่งไฟฟ้าด้านละไม่เกิน ๕๐.๐๐ เมตร รวมทั้งกำหนดข้อห้ามกระทำการใดๆ ในเขตเดินสายไฟฟ้าเพื่อประโยชน์แห่งความปลอดภัยในการส่งพลังงานไฟฟ้า อาศัยอำนาจตามความในมาตรา ๓๑ และมาตรา ๓๒ แห่งพระราชบัญญัติการไฟฟ้าฝ่ายผลิตแห่งประเทศไทย พ.ศ. ๒๕๑๑ อันเป็นพระราชบัญญัติที่มีบทบัญญัติบางประการเกี่ยวกับการจำกัดสิทธิและเสรีภาพบุคคล ซึ่งมาตรา ๒๕ ประกอบกับมาตรา ๓๕ และมาตรา ๕๘ วรรคแรก ของรัฐธรรมนูญแห่งราชอาณาจักรไทย พ.ศ. ๒๕๕๐ บัญญัติให้กระทำได้ ฉะนั้น อาศัยอำนาจตามบทบัญญัติแห่งกฎหมายดังกล่าว จึงประกาศให้ทราบโดยทั่วกัน ดังนี้

๑. ให้ยกเลิกประกาศการไฟฟ้าฝ่ายผลิตแห่งประเทศไทย เรื่อง ข้อกำหนดเพื่อความปลอดภัยในเขตเดินสายไฟฟ้า เล่ม ๑๑๕ ตอนพิเศษ ๘๗ ง วันที่ ๑๗ กันยายน ๒๕๕๕ และให้ใช้ข้อความต่อไปนี้แทน

๒. ข้อห้ามเพื่อความปลอดภัย

๒.๑ ห้ามกระทำการอย่างหนึ่งอย่างใด อันอาจเป็นอันตรายแก่ระบบไฟฟ้า เช่น ห้ามนำวัสดุ อุปกรณ์หรือเครื่องจักรกล เช่น รถเข็น รถยก รถจัก รถขุด เข้าใกล้สายไฟฟ้าแรงสูงน้อยกว่า ๕.๐๐ เมตร หรือห้ามเผาไร่อ้อย นาข้าว ป่าพง หรือวัสดุอื่นใดในเขตเดินสายไฟฟ้า

๒.๒ ห้ามปลูกสร้างหรือทำขึ้นซึ่งอาคาร โรงเรือน บ้านพักอาศัย
ในเขตเดินสายไฟฟ้าตามระยะห้ามต่อไปนี้

ขนาด (กิโลโวลต์)	ระยะห้ามจากแนวศูนย์กลางของเสาสายส่งไฟฟ้าแต่ละ
๖๕ กิโลโวลต์	๕.๐๐ เมตร
๑๑๕ กิโลโวลต์	๑๒.๐๐ เมตร
๑๓๒ กิโลโวลต์	๑๒.๐๐ เมตร
๒๓๐ กิโลโวลต์	๒๐.๐๐ เมตร
๓๐๐ กิโลโวลต์	๒๐.๐๐ เมตร
๕๐๐ กิโลโวลต์	๔๐.๐๐ เมตร

ในกรณีที่มีการประกาศกำหนดเขตเดินสายไฟฟ้าเฉพาะสายใดสายหนึ่ง
ซึ่งมีความกว้างจากแนวศูนย์กลางของเสาสายส่งไฟฟ้าแตกต่างจากระยะห้ามข้างต้น
ให้ถือว่าระยะห้ามปลูกสร้างหรือทำขึ้นซึ่งอาคาร โรงเรือน บ้านพักอาศัย มีระยะ
เท่ากับเขตเดินสายไฟฟ้าตามประกาศนั้น

๒.๓ การสร้างขึ้นหรือทำขึ้น ซึ่งสิ่งอื่นใดนอกเหนือจาก ข้อ ๒.๒
รวมทั้งการกระทำใดๆ เพื่อเปลี่ยนแปลงพื้นดินบริเวณพื้นที่ในเขตเดินสายไฟฟ้า เช่น
การปรับสภาพพื้นดินให้สูงขึ้น การขุดดิน หรือขุดบ่อ การก่อสร้างถนน จะต้องได้รับ
อนุญาตเป็นหนังสือจาก กฟผ. ก่อน การอนุญาตให้เป็นไปตามเงื่อนไขที่ กฟผ. กำหนด

๒.๔ หากมีความจำเป็นจะต้องกระทำการฝ่าฝืนข้อห้าม ตั้งแต่ข้อ ๒.๑-
๒.๒ ผู้ดำเนินการจะต้องขออนุญาตจาก กฟผ. โดยยื่นเป็นหนังสือ และเมื่อได้รับ
อนุญาตแล้วจะต้องปฏิบัติตามเงื่อนไขที่ กฟผ. กำหนด

๒.๕ ห้ามปลุกต้นไม้ยืนต้นหรือพืชผล ในเขตเดินสายไฟฟ้าขนาด ๖๕ กิโลโวลต์, ๑๑๕ กิโลโวลต์, ๑๓๒ กิโลโวลต์, ๒๓๐ กิโลโวลต์ และ ๓๐๐ กิโลโวลต์ ตามหลักเกณฑ์ต่อไปนี้

๒.๕.๑ บริเวณพื้นที่ที่ตั้งเสาไฟฟ้าและพื้นที่โดยรอบโคนเสาไฟฟ้า ภายในระยะห่างจากแนวขาเสาไฟฟ้า ๔.๐๐ เมตร ไม่อนุญาตให้ปลุกต้นไม้ยืนต้น หรือพืชผล

๒.๕.๒ ห้ามปลุกต้นไม้ยืนต้นหรือพืชผลในเขตเดินสายไฟฟ้า ในระยะกว้าง ๖.๐๐ เมตร (ด้านละ ๓.๐๐ เมตร จากแนวศูนย์กลางของเสาสายส่ง ไฟฟ้า) ตลอดแนวสายส่งไฟฟ้า เว้นแต่ไม้ล้มลุกและธัญชาติ ตามบัญชี ๒ (บัญชีท้ายประกาศ กฟผ.ฉบับนี้)

๒.๕.๓ นอกบริเวณพื้นที่ตามข้อ ๒.๕.๑ และ ๒.๕.๒ ห้ามปลุก ต้นไม้ยืนต้น หรือพืชผลในเขตเดินสายไฟฟ้า เว้นแต่ต้นไม้เศรษฐกิจตามบัญชี ๑ (บัญชีท้ายประกาศ กฟผ.ฉบับนี้) ข้อ ก. (สูงไม่เกิน ๓.๐๐ เมตร) และไม้ล้มลุก และธัญชาติ ตามบัญชี ๒ (บัญชีท้ายประกาศ กฟผ.ฉบับนี้) เท่านั้นที่อนุญาต ให้ปลุกได้

๒.๕.๔ ในกรณีกำหนดให้เขตเดินสายไฟฟ้า สายส่ง ๑๑๕ กิโลโวลต์ และ ๑๓๒ กิโลโวลต์ มีความกว้างจากแนวศูนย์กลางของเสาสายส่งไฟฟ้าเกินกว่า ด้านละ ๑๒.๐๐ เมตร อนุญาตให้ปลุกต้นไม้เศรษฐกิจตามบัญชี ๑ ข้อ ก., ข. และ ค. (สูงไม่เกิน ๗.๐๐ เมตร) นอกเขต ๑๒.๐๐ เมตร และอนุญาตให้ปลุกต้นไม้ เศรษฐกิจตามบัญชี ๑ ข้อ ก., ข., ค. และ ง. (สูงไม่เกิน ๑๐.๐๐ เมตร) นอกเขต ๒๐.๐๐ เมตร

๒.๕.๕ ในกรณีกำหนดให้เขตเดินสายไฟฟ้า สายส่ง ๒๓๐ กิโลโวลต์ และ ๓๐๐ กิโลโวลต์ มีความกว้างจากแนวศูนย์กลางของเสาสายส่งไฟฟ้าเกินกว่า ด้านละ ๒๐.๐๐ เมตร อนุญาตให้ปลูกต้นไม้เศรษฐกิจตามบัญชีข้อ ๑ ก., ข., ค. และ ง. (สูงไม่เกิน ๑๐.๐๐ เมตร) นอกเขต ๒๐.๐๐ เมตร

๒.๕.๖ สำหรับสายส่งไฟฟ้า ๕๐๐ กิโลโวลต์ จะต้องปฏิบัติตาม ข้อ ๒.๕.๑, ๒.๕.๒ และ ข้อ ๒.๕.๓ และห้ามปลูกอ้อยในเขตเดินสายไฟฟ้า โดยอนุญาตให้ปลูกต้นไม้ภายใต้ข้อกำหนด ดังนี้

- นอกเขต ๑๘.๐๐ เมตร จากแนวศูนย์กลางของเสา สายส่งไฟฟ้าทั้ง ๒ ด้าน อนุญาตให้ปลูกต้นไม้เศรษฐกิจตามบัญชี ๑ ข้อ ข. (สูงไม่เกิน ๕.๐๐ เมตร)

- นอกเขต ๒๒.๐๐ เมตร จากแนวศูนย์กลางของเสา สายส่งไฟฟ้าทั้ง ๒ ด้าน อนุญาตให้ปลูกต้นไม้เศรษฐกิจตามบัญชี ๑ ข้อ ค. (สูงไม่เกิน ๗.๐๐ เมตร)

- นอกเขต ๒๗.๐๐ เมตร จากแนวศูนย์กลางของเสา สายส่งไฟฟ้าทั้ง ๒ ด้าน อนุญาตให้ปลูกต้นไม้เศรษฐกิจตามบัญชี ๑ ข้อ ง. (สูงไม่เกิน ๑๐.๐๐ เมตร)

๒.๕.๗ ต้นไม้ที่มีอยู่นอกเขตเดินสายไฟฟ้าที่อาจล้มเข้ามาในเขต เดินสายไฟฟ้าซึ่งจะเกิดอันตรายต่อระบบไฟฟ้า ต้องถูกตัดฟัน

๒.๖ อาคาร โรงเรือน บ้านพักอาศัย หรือสิ่งอื่นที่สร้างขึ้นหรือทำขึ้น ต้นไม้ยืนต้นหรือพืชผล ที่ปลูกขึ้นในเขตเดินสายไฟฟ้าโดยไม่ปฏิบัติตามเงื่อนไข หรือไม่ได้รับอนุญาต กฟผ.มีอำนาจหรือถอน ทำลายหรือตัดฟันตามความควรแก่กรณี โดยไม่ต้องจ่ายค่าทดแทนก็ได้

๓. สถานที่ติดต่อ การติดต่อขออนุญาตกระทำการก่อสร้าง หรือปรับเปลี่ยนที่
ในเขตเดินสายไฟฟ้า หรือมีข้อสงสัย หรือพบเห็นการกระทำใดๆ ที่น่าจะเป็นอันตราย
ต่อระบบการส่งจ่ายกำลังไฟฟ้าและทรัพย์สินของชาติ อันตรายต่อชีวิตที่อาจเกิดขึ้นได้
ในสภาพเกิดเหตุสุดวิสัย โปรดแจ้งเจ้าหน้าที่ของการไฟฟ้าฝ่ายผลิตแห่งประเทศไทย
ดังนี้

เขตกรุงเทพมหานคร และปริมณฑล

ในท้องที่กรุงเทพมหานคร, จังหวัดนนทบุรี, จังหวัดปทุมธานี, จังหวัด
สมุทรปราการ เลขที่ ๕๓/๓๐๓ หมู่ที่ ๒ ถนนวิญญูสินทางศรี ตำบลบางกรวย อำเภอบางกรวย จังหวัดนนทบุรี ๑๑๑๓๐ โทรศัพท์ ๐ ๒๕๓๖ ๒๕๒๑, ๐ ๒๕๓๖ ๒๕๒๒
๐ ๒๕๓๖ ๒๗๒๘ โทรสาร ๐ ๒๕๓๖ ๒๕๕๒ กรณีฉุกเฉิน โทรศัพท์
๐ ๒๕๓๖ ๒๕๑๓-๖

ภาคกลาง

ในท้องที่จังหวัดพระนครศรีอยุธยา, จังหวัดอ่างทอง, จังหวัดลพบุรี, จังหวัด
สระบุรี, จังหวัดนครนายก, จังหวัดสระแก้ว, จังหวัดสิงห์บุรี, จังหวัดสุพรรณบุรี
เลขที่ ๕๗ หมู่ที่ ๕ ถนนสายเอเชีย ตำบลคลองจิก อำเภอบางปะอิน จังหวัด
พระนครศรีอยุธยา ๑๓๑๖๐ โทรศัพท์ ๐ ๓๕๓๖ ๒๐๑๔

ในท้องที่จังหวัดชลบุรี, จังหวัดฉะเชิงเทรา, จังหวัดระยอง, จังหวัดจันทบุรี
จังหวัดตราด, จังหวัดปราจีนบุรี เลขที่ ๒๔๕/๒ หมู่ที่ ๖ ถนนสุขุมวิท ตำบล
ทุ่งสุขลา อำเภอศรีราชา จังหวัดชลบุรี ๒๐๒๓๐ โทรศัพท์ ๐ ๓๘๓๕ ๑๓๓๑

ในท้องที่จังหวัดกาญจนบุรี, จังหวัดราชบุรี, จังหวัดเพชรบุรี, จังหวัด
ประจวบคีรีขันธ์, จังหวัดนครปฐม, จังหวัดสมุทรสาคร, จังหวัดสมุทรสงคราม

ภาคตะวันออกเฉียงเหนือ

ในท้องที่จังหวัดขอนแก่น, จังหวัดมหาสารคาม, จังหวัดร้อยเอ็ด, จังหวัดอุดรธานี, จังหวัดเลย, จังหวัดหนองคาย, จังหวัดหนองบัวลำภู, จังหวัดกาฬสินธุ์ เลขที่ ๑๑๐/๕ หมู่ที่ ๑๗ ถนนมิตรภาพ ตำบลในเมือง อำเภอเมืองขอนแก่น จังหวัดขอนแก่น ๔๐๐๐๐ โทรศัพท์ ๐ ๔๓๒๒ ๔๓๔๗, ๐ ๔๓๒๒ ๔๑๒๕ ๐ ๔๓๓๒ ๕๑๕๕ กรณีฉุกเฉิน โทรศัพท์ ๐ ๔๓๒๒ ๒๒๔๖, ๐ ๔๓๓๒ ๔๒๕๖

ในท้องที่จังหวัดนครราชสีมา, จังหวัดบุรีรัมย์, จังหวัดสุรินทร์, จังหวัดชัยภูมิ เลขที่ ๔๔๔ ถนนมิตรภาพ-หนองคาย ตำบลในเมือง อำเภอเมืองนครราชสีมา จังหวัดนครราชสีมา ๓๐๐๐๐ โทรศัพท์ ๐ ๔๔๒๔ ๓๔๖๐, ๐ ๔๔๒๗ ๒๖๔๕ กรณีฉุกเฉิน โทรศัพท์ ๐ ๔๓๒๒ ๒๒๔๖, ๐ ๔๓๓๒ ๔๒๕๖

ในท้องที่จังหวัดอุบลราชธานี, จังหวัดศรีสะเกษ, จังหวัดยโสธร, จังหวัดมุกดาหาร, จังหวัดอำนาจเจริญ, จังหวัดสกลนคร, จังหวัดนครพนม เลขที่ ๓๘๘ หมู่ที่ ๓ ตำบลนามใหญ่ อำเภอเมืองอุบลราชธานี จังหวัดอุบลราชธานี ๓๕๐๐๐ โทรศัพท์ ๐ ๔๕๒๘ ๓๘๖๗, ๐ ๔๕๒๘ ๓๖๘๕ กรณีฉุกเฉิน โทรศัพท์ ๐ ๔๓๒๒ ๒๒๔๖, ๐ ๔๓๓๒ ๔๒๕๖

ภาคใต้

ในท้องที่จังหวัดชุมพร, จังหวัดระนอง, จังหวัดสุราษฎร์ธานี เลขที่ ๔๕/๕ หมู่ที่ ๖ ถนนชนเกษม ตำบลมะขามเตี้ย อำเภอเมืองสุราษฎร์ธานี จังหวัดสุราษฎร์ธานี ๘๕๐๐๐ โทรศัพท์ ๐ ๗๗๓๕ ๕๕๗๖, ๐ ๗๗๓๕ ๕๕๕๓ โทรสาร ๐ ๗๗๓๕ ๕๕๕๓

ในท้องที่จังหวัดตรัง, จังหวัดกระบี่, จังหวัดนครศรีธรรมราช, จังหวัดภูเก็ต จังหวัดพังงา ตำบลสำเภา อำเภอท้ายเหมือง จังหวัดตรัง ๕๒๑๓๐ โทรศัพท์ ๐ ๗๕๒๑ ๘๘๘๐ โทรสาร ๐ ๗๕๒๑ ๘๘๘๐

หน้า ๕๘

เล่ม ๑๒๐ ตอนพิเศษ ๑๔๗ ง ราชกิจจานุเบกษา ๒๕ ธันวาคม ๒๕๕๖

ในท้องที่จังหวัดสงขลา, จังหวัดยะลา, จังหวัดปัตตานี, จังหวัดสตูล, จังหวัด
นราธิวาส, จังหวัดพัทลุง เลขที่ ๑๖๘๕ ถนนเพชรเกษม ตำบลหาดใหญ่ อำเภอหาดใหญ่
จังหวัดสงขลา ๙๐๑๑๐ โทรศัพท์ ๐ ๗๔๒๓ ๑๕๖๐ โทรสาร ๐ ๗๔๒๓ ๑๕๖๐
คอ ๕๔๐๕

ประกาศ ณ วันที่ ๑๒ ธันวาคม พ.ศ. ๒๕๕๖

สิทธิพร รัตโนภาส

ผู้อำนวยการ การไฟฟ้าฝ่ายผลิตแห่งประเทศไทย



บัญชีท้ายประกาศการไฟฟ้าฝ่ายผลิตแห่งประเทศไทย
เรื่อง ข้อกำหนดเพื่อความปลอดภัยในเขตเดินสายไฟฟ้า

บัญชี 1 ความสูงของต้นไม้เศรษฐกิจเมื่อเจริญเติบโตเต็มที่

ก. ไม่เกิน 3 เมตร

1. กาแฟ	2-3 ม.	6. พุด (ค้าง)	2.5-3 ม.
2. น้อยหน่าพันธุ์พื้นเมือง	2.5-3 ม.	7. พริกไทย (ค้าง)	2.5-3 ม.
3. น้อยหน่าพันธุ์ดี	2.5-3 ม.	8. มะนาว	2-3 ม.
4. ฝรั่งพันธุ์ดี	2.5 ม.	9. ระกำ	2.5-3 ม.
5. ฝรั่งพันธุ์เวียดนาม	2 ม.	10. ระกำหวาน	2.5-3 ม.
11. พืชเศรษฐกิจใดๆ ที่เจริญเติบโตเต็มที่ที่มีความสูงไม่เกิน 3 เมตร ที่ผ่านการพิสูจน์และได้รับการรับรองจากกรมวิชาการเกษตร			

ข. 3 - 5 เมตร

1. เงาะพันธุ์ดี (ทาบกิ่ง)	3-4 ม.	11. ส้มเกลี้ยง	3-5 ม.
2. เงาะพันธุ์โรงเรียน (ทาบกิ่ง)	3-4 ม.	12. ส้มเขียวหวาน	3-5 ม.
3. พุทราพันธุ์ดี	4 ม.	13. ส้มจีน	3-5 ม.
4. พุทราพันธุ์พื้นเมือง	5 ม.	14. ส้มลูก	3-5 ม.
5. มะกูด	3-5 ม.	15. ส้มซ่า	2.5-5 ม.
6. มะปราง	4 ม.	16. ส้มแป้น	2.5-5 ม.
7. มะขวิด	3-4 ม.	17. ส้มม่วง	2.5-5 ม.
8. กล้วย	3-5 ม.	18. กล้วยทุเรียน	
9. สาลี่	3-5 ม.	19. ฝรั่งพันธุ์พื้นเมือง	3 ม.
10. ส้มตาว	3-5 ม.		
20. พืชเศรษฐกิจใดๆ ที่เจริญเติบโตเต็มที่ที่มีความกว้างสูงไม่เกิน 5 เมตร ที่ผ่านการพิสูจน์และได้รับการรับรองจากกรมวิชาการเกษตร			

ก. 5-7 เมตร

- | | | | |
|-----------------------------|--------|------------|--------|
| 1. พุเวียนเทศ | 5-6 ม. | 6. มะละกอ | 5-6 ม. |
| 2. เงาะพันธุ์ธรรมดา (เมล็ด) | 5-6 ม. | 7. ละม | 4-6 ม. |
| 3. หน้อยโหน่ง | 5-6 ม. | 8. ทองกอง | 4-6 ม. |
| 4. มะขามเทศ | 5 ม. | 9. ถางสาคร | 4-6 ม. |
| 5. มะยม | 5-6 ม. | 10. ส้มโอ | 5-6 ม. |
11. พืชเศรษฐกิจใดๆ ที่เจริญเติบโตเต็มที่ที่มีความกว้างสูงไม่เกิน 7 เมตร ที่ผ่านการพิสูจน์และได้รับการรับรองจากกรมวิชาการเกษตร

ข. 7-10 เมตร

- | | | | |
|---------------------------------|---------|------------------------------|---------|
| 1. กระท้อนพันธุ์ดี
(ทาบกิ่ง) | 8-10 ม. | 8. มะม่วงทั่วไป
(ทาบกิ่ง) | 8-10 ม. |
| 2. ขนุน | 8 ม. | 9. มะม่วงหิมพานต์ | 8-10 ม. |
| 3. ขนุนกะมุด | 8 ม. | 10. มะยง | 6-8 ม. |
| 4. จำปาละ | 6-8 ม. | 11. มังคุด | 6-8 ม. |
| 5. ชมพู่เสวย | 6-8 ม. | 12. สะเตา | 8-10 ม. |
| 6. ชมพู่มะเหมี่ยว | 6-8 ม. | 13. สะเตาหวาน | 8-10 ม. |
| 7. ชมพู่สามเหล้ง | 6-8 ม. | 14. สาลี่ | 8-10 ม. |
15. พืชเศรษฐกิจใดๆ ที่เจริญเติบโตเต็มที่ที่มีความกว้างสูงไม่เกิน 10 เมตร ที่ผ่านการพิสูจน์และได้รับการรับรองจากกรมวิชาการเกษตร

จ. 10 เมตรขึ้นไป

- | | | | |
|---------------------------|----------|---------------------------------|----------|
| 1. กระท้อน | 10-12 ม. | 10. มะม่วงพันธุ์ดี
ฮอร่องมัน | 10-12 ม. |
| 2. คอแลน | 12 ม. | 11. ลิ้นจี่พันธุ์ดี (ทาบกิ่ง) | 10-12 ม. |
| 3. ชะมวง | 10-12 ม. | 12. ลิ้นจี่พันธุ์ธรรมดา | 12-15 ม. |
| 4. พุเวียนพันธุ์พื้นเมือง | 18-20 ม. | 13. ลำไยพันธุ์พื้นเมือง | 12-15 ม. |
| 5. พุเวียนพันธุ์ | 12-15 ม. | 14. ลำไยพันธุ์พื้นเมือง | 15-20 ม. |
| 6. มะขาม, มะขามไทย | 12-15 ม. | 15. สะค้อ | 20-25 ม. |
| 7. มะขามหวาน | 10-12 ม. | 16. มะม่วง | 20-25 ม. |
| 8. มะขวิด | 10-12 ม. | 17. มะม่วงป่า | 30-40 ม. |
18. พืชเศรษฐกิจใดๆ ที่เจริญเติบโตเต็มที่ที่มีความกว้างสูงเกิน 10 เมตร ที่ผ่านการพิสูจน์และได้รับการรับรองจากกรมวิชาการเกษตร

บัญชี 2 ไม้ล้มลุกและธัญชาติ

กระเทียม	ข้าวเจ้า	ข้าวโพด
ข้าวโพดหวาน	ข้าวฟ่าง	ข้าวเหนียว
งา	แดงกวา	แดงโม
สิ้นท่อน้ำ (สิ้นท่อน้ำสำหรับปลูกเป็นไม้ประดับ เช่นท่อน้ำญี่ปุ่น นวลน้อย ฯลฯ)		
ถั่วเขียว	ถั่วเขียวผิวดำ	ถั่วแดง
ถั่วฝักยาว	ถั่วแระ	ถั่วลิสง
ถั่วเหลือง	ปอ	ฝ้าย
มะม่วง	มันท์	มันเทศ
มันสำปะหลัง	หม่อนพันธุ์พื้นเมือง	หม่อนพันธุ์เกษลว
ยาสูบพันธุ์พื้นเมือง	ยาสูบพันธุ์เคอริกซ์	เบอร์รี่
เวอร์จิเนีย	กะทัง	ถั่วปะวด
หอม	พริก	มะเขือ
ผักวางตุ้ง	ผักคะน้า	ผักกาดขาว
มะระ	บวบ	



ประกาศคณะกรรมการกำกับกิจการพลังงาน

เรื่อง หลักเกณฑ์ วิธีการ และเงื่อนไขการปลุกสร้างอาคาร โรงเรือน ต้นไม้หรือสิ่งอื่นใด
ติดตั้งสิ่งใด เจาะหรือขุดพื้นดิน ถมดิน ทิ้งสิ่งของ หรือกระทำด้วยประการใดๆ
ที่อาจทำให้เกิดอันตรายหรือเป็นอุปสรรคในเขตระบบโครงข่ายไฟฟ้า

พ.ศ. ๒๕๕๓

อาศัยอำนาจตามความในมาตรา ๑๑๒ แห่งพระราชบัญญัติการประกอบกิจการพลังงาน พ.ศ. ๒๕๕๐ อันเป็นกฎหมายที่มีบทบัญญัติบางประการเกี่ยวกับการจำกัดสิทธิ เสรีภาพของบุคคล ซึ่งมาตรา ๒๙ ประกอบกับมาตรา ๓๓ มาตรา ๔๑ มาตรา ๔๒ และมาตรา ๔๓ ของรัฐธรรมนูญแห่งราชอาณาจักรไทย บัญญัติให้กระทำได้โดยอาศัยอำนาจตามบทบัญญัติแห่งกฎหมาย คณะกรรมการกำกับกิจการพลังงานออกประกาศไว้ ดังต่อไปนี้

ข้อ ๑ ประกาศนี้เรียกว่า "ประกาศคณะกรรมการกำกับกิจการพลังงาน เรื่อง หลักเกณฑ์ วิธีการ และเงื่อนไขการปลุกสร้างอาคาร โรงเรือน ต้นไม้หรือสิ่งอื่นใด ติดตั้งสิ่งใด เจาะหรือขุดพื้นดิน ถมดิน ทิ้งสิ่งของ หรือกระทำด้วยประการใดๆ ที่อาจทำให้เกิดอันตรายหรือเป็นอุปสรรคในเขตระบบโครงข่ายไฟฟ้า พ.ศ. ๒๕๕๓"

ข้อ ๒ ประกาศนี้ให้ใช้บังคับตั้งแต่วันถัดจากวันประกาศในราชกิจจานุเบกษาเป็นต้นไป

ข้อ ๓ เว้นแต่จะได้รับอนุญาตตามที่กำหนดในข้อ ๔ ห้ามมิให้ผู้ใดกระทำด้วยประการใดๆ ที่อาจทำให้เกิดอันตรายหรือเป็นอุปสรรคแก่ระบบโครงข่ายไฟฟ้าที่ประกาศตามมาตรา ๑๐๖ ดังต่อไปนี้

(๑) นำวัสดุ อุปกรณ์ หรือเครื่องจักรกลที่โดยสภาพ หรือโดยความมุ่งหมายแห่งการใช้งาน อาจเป็นอันตรายหรือเป็นอุปสรรคแก่ระบบโครงข่ายไฟฟ้า เช่น เทาเวอร์เจอรน รถเครน รถยก รถตัก รถขุด เข้าใกล้สายไฟฟ้าแรงสูงขนาดตั้งแต่ ๖๙ กิโลโวลต์ขึ้นไป ในระยะห่างน้อยกว่าสี่เมตร

(๒) เผาอ้อย นาข้าว ป่าพง หรือวัสดุอื่นใดในเขตระบบโครงข่ายไฟฟ้า

(๓) ปลุกสร้าง ทำรั้วขึ้นซึ่งอาคาร โรงเรือน บ้านพักอาศัย สิ่งปลุกสร้างหรือติดตั้ง วัสดุอื่นใด ไม่ว่าจะเป็นการถาวรหรือชั่วคราว ในเขตระบบโครงข่ายไฟฟ้า

(๔) กระทำการใดๆ เพื่อเปลี่ยนแปลงสภาพพื้นที่ในเขตระบบโครงข่ายไฟฟ้า เช่น การทำเหมืองแร่ การระเบิดหิน การปรับสภาพพื้นดินให้สูงขึ้น การขุดดิน การขุดบ่อ การตัดทลาย การก่อสร้างถนน การถมดิน หรือการทิ้งสิ่งของ

(๕) ปลุกอ้อยในเขตระบบโครงข่ายไฟฟ้า

(๖) ปลุกต้นไม้ยืนต้นหรือพืชผล ในเขตระบบโครงข่ายไฟฟ้าตามหลักเกณฑ์ดังต่อไปนี้

ก. บริเวณพื้นที่ตั้งเสาไฟฟ้าและพื้นที่โดยรอบโคนเสาไฟฟ้าภายในระยะห่างจากแนวเสาไฟฟ้าสี่เมตร

ข. ในเขตระบบโครงข่ายไฟฟ้าในระยะกว้างหกเมตร คือ วัดด้านละสามเมตร จากศูนย์กลางแนวสายส่งไฟฟ้า ตลอดแนวเขตระบบโครงข่ายไฟฟ้า ยกเว้นไม้ล้มลุกและธัญชาติ ตามบัญชี ๑ ท้ายประกาศนี้หรือที่มีลักษณะใกล้เคียงกัน

ค. ในเขตระบบโครงข่ายไฟฟ้านอกบริเวณพื้นที่ตามข้อ ก. และข้อ ข. ตลอดแนวเขตระบบโครงข่ายไฟฟ้า ยกเว้นไม้ล้มลุกและธัญชาติตามบัญชี ๑ หรือที่มีลักษณะใกล้เคียงกันและต้นไม้เศรษฐกิจซึ่งเมื่อเจริญเติบโตเต็มที่มีความสูงไม่เกินสามเมตรตามบัญชี ๒ ท้ายประกาศนี้

ข้อ ๔ หากมีความจำเป็นต้องกระทำการที่ห้ามตามข้อ ๓ ให้ผู้ดำเนินการร้องขอต่อสำนักงานหรือผู้รับใบอนุญาต พร้อมแสดงเหตุผลความจำเป็นที่จะต้องดำเนินการโดยพนักงานเจ้าหน้าที่จะให้โอกาสผู้รับใบอนุญาตแสดงความคิดเห็นภายในสามสิบวันนับแต่วันที่ได้รับแจ้งจากพนักงานเจ้าหน้าที่

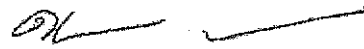
ในกรณีที่ยื่นคำร้องขอต่อผู้รับใบอนุญาตให้ผู้รับใบอนุญาตเสนอเรื่องพร้อมความเห็นต่อสำนักงานภายในสามสิบวันนับแต่วันได้รับคำร้องขอ

ให้พนักงานเจ้าหน้าที่พิจารณาคำร้องขอให้แล้วเสร็จภายในหกสิบวันนับแต่สำนักงานหรือผู้รับใบอนุญาตได้รับคำร้องขอ

ผลการพิจารณาของพนักงานเจ้าหน้าที่ให้ถือเป็นที่สุด

ข้อ ๕ ให้ประธานกรรมการเป็นผู้รักษาการตามประกาศนี้ และวินิจฉัยชี้ขาดปัญหาเกี่ยวกับการปฏิบัติตามประกาศนี้

ประกาศ ณ วันที่ ๑๑ มีนาคม พ.ศ. ๒๕๕๓



(นายติเรก ลาวัณย์ศิริ)

ประธานกรรมการกำกับกิจการพลังงาน

บัญชี ๑ ไม้ล้มลุกและธัญชาติ

- | | |
|---|----------------------------|
| ๑. กระเทียม | ๒๑. มันเทศ |
| ๒. ข้าวเจ้า | ๒๒. มันสำปะหลัง |
| ๓. ข้าวโพด | ๒๓. หม่อนพันธุ์พื้นเมือง |
| ๔. ข้าวโพดหวาน | ๒๔. หม่อนพันธุ์เกษตร |
| ๕. ข้าวฟ่าง | ๒๕. ยาสูบพันธุ์พื้นเมือง |
| ๖. ข้าวเหนียว | ๒๖. ยาสูบพันธุ์เตอร์กีช |
| ๗. งา | ๒๗. ยาสูบพันธุ์เบอร์เลย์ |
| ๘. แดงกวา | ๒๘. ยาสูบพันธุ์เวอร์จิเนีย |
| ๙. แดงโม | ๓๐. ละหุ่ง |
| ๑๐. ต้นหญ้า (ต้นหญ้าสำหรับปลูกเป็นไม้ประดับ
เช่น หญ้าญี่ปุ่น ขนาดน้อย ฯลฯ) | |
| ๑๑. ถั่วเขียว | ๓๑. สับปะรด |
| ๑๒. ถั่วเขียวผิวดำ | ๓๒. หอม |
| ๑๓. ถั่วแดง | ๓๓. พริก |
| ๑๔. ถั่วฝักยาว | ๓๔. มะเขือ |
| ๑๕. ถั่วแระ | ๓๕. ฝักกวาดตุง |
| ๑๖. ถั่วลิสง | ๓๖. ฝักคะน้า |
| ๑๗. ถั่วเหลือง | ๓๗. ฝักกาดขาว |
| ๑๘. บ่อ | ๓๘. มะระ |
| ๑๙. ผ้าย | ๓๙. บวบ |
| ๒๐. มะแว้ง | |

บัญชี ๒ ต้นไม้เศรษฐกิจเมื่อเจริญเต็มที่มีความสูงไม่เกินสามเมตร

๑. กาแฟ
๒. น้อยหน่าพันธุ์พื้นเมือง
๓. น้อยหน่าพันธุ์ดี
๔. ฝรั่งพันธุ์ดี
๕. ฝรั่งพันธุ์เวียดนาม
๖. พลู (ค้าง)
๗. พริกไทย (ค้าง)
๘. มะนาว
๙. ระกำ
๑๐. ระกำหวาน
๑๑. พืชเศรษฐกิจใดๆ ที่เจริญเติบโตเต็มที่มีความสูงไม่เกินสามเมตร
ที่ผ่านการพิสูจน์ และได้รับการรับรองจากกรมวิชาการเกษตร

ภาพแสดงการขุดดินถมดินในเขตรบบโครงข่ายไฟฟ้า

