

ด่วนที่สุด
ที่ พร ๐๐๒๓.๓/ว ๒๒๕๐



ศาลากลางจังหวัดแพร่
ถนนไชยบุรีม พร ๕๔๐๐๐

๑๑ กรกฎาคม ๒๕๖๑

เรื่อง ชักซ้อมแนวทางการตั้งงบประมาณรายจ่ายประจำปีงบประมาณ พ.ศ. ๒๕๖๒ เงินอุดหนุนทั่วไป
ด้านสาธารณสุขขององค์กรปกครองส่วนท้องถิ่น

เรียน นายอำเภอ ทุกอำเภอ นายองค์การบริหารส่วนจังหวัดแพร่ และนายกเทศมนตรีเมืองแพร่

อ้างถึง หนังสือจังหวัดแพร่ ที่ พร ๐๐๒๓.๔/ว ๒๒๕๐ ลงวันที่ ๑๕ มิถุนายน ๒๕๖๐

สิ่งที่ส่งมาด้วย สำเนาหนังสือกรมส่งเสริมการปกครองท้องถิ่น ด่วนที่สุด ที่ มท ๐๘๑๐.๕/ว ๒๐๗๒
ลงวันที่ ๕ กรกฎาคม ๒๕๖๑ จำนวน ๑ ชุด

ตามที่กระทรวงมหาดไทยได้มีหนังสือชักซ้อมแนวทางการจัดทำงบประมาณรายจ่ายประจำปีงบประมาณ พ.ศ. ๒๕๖๑ ขององค์กรปกครองส่วนท้องถิ่น โดยการจัดงบประมาณด้านรายรับจากรายได้ที่จัดเก็บเองขององค์กรปกครองส่วนท้องถิ่น ภาษีจัดสรร และเงินอุดหนุนทั่วไป และการตั้งงบประมาณด้านรายจ่าย ให้กระทำตามที่มีกฎหมาย ระเบียบ กฎกระทรวง ข้อบังคับ คำสั่ง หรือหนังสือสั่งการ กระทรวงมหาดไทยกำหนด เพื่อดำเนินการตามอำนาจหน้าที่และภารกิจถ่ายโอน รวมทั้งแนวนโยบายของรัฐบาล คณะรักษาความสงบแห่งชาติ (คสช.) และกระทรวงมหาดไทย นั้น

กรมส่งเสริมการปกครองท้องถิ่น แจ้งว่าเพื่อให้การจัดทำงบประมาณรายจ่ายประจำปี พ.ศ. ๒๕๖๒ ขององค์กรปกครองส่วนท้องถิ่น เงินอุดหนุนทั่วไปด้านสาธารณสุข มีความชัดเจนและเป็นไปในแนวทางเดียวกัน จึงขอให้องค์กรปกครองส่วนท้องถิ่น ดำเนินการ ดังนี้

๑. ด้านรายรับ

องค์กรปกครองส่วนท้องถิ่นจัดทำงบประมาณรายจ่ายประจำปีงบประมาณ พ.ศ. ๒๕๖๒ เงินอุดหนุนทั่วไปด้านสาธารณสุข โดยให้ตั้งงบประมาณไว้ในหมวดเงินอุดหนุนทั่วไป ประเภทเงินอุดหนุนทั่วไปสำหรับดำเนินการตามอำนาจหน้าที่และภารกิจถ่ายโอน

๒. ด้านรายจ่าย

ให้องค์กรปกครองส่วนท้องถิ่นตั้งงบประมาณรายจ่ายประจำปี พ.ศ. ๒๕๖๒ รายการเงินอุดหนุนทั่วไปด้านสาธารณสุข ดังนี้

(๑) เงินอุดหนุนโครงการส่งเสริมอาสาสมัครสาธารณสุขประจำหมู่บ้าน (อสม.) เชียงรุก (เฉพาะองค์การบริหารส่วนจังหวัด)

(๒) เงินอุดหนุนสำหรับการดำเนินงานตามแนวทางโครงการพระราชดำริด้านสาธารณสุข

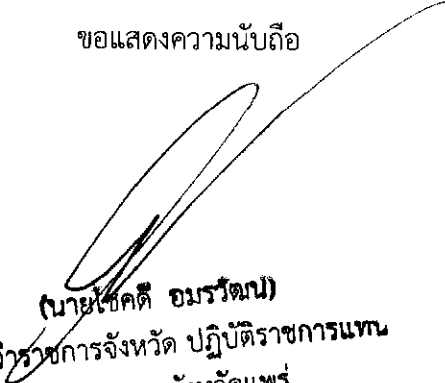
(๓) เงินอุดหนุนสำหรับสำรวจข้อมูลจำนวนสัตว์และขึ้นทะเบียนสัตว์ ตามโครงการสัตว์ปลอดโรค คนปลอดภัย จากโรคพิษสุนัขบ้า ตามพระปณิธาน ศาสตราจารย์ ดร.สมเด็จเจ้าฟ้าฯ กรมพระศรีสวางควัฒนวรณิชนวรัตน์ อัครราชกุมารี

/ (๔) เงินอุดหนุน.....

(๔) เงินอุดหนุนสำหรับขับเคลื่อนโครงการสัตว์ปลอดโรค คนปลอดภัย จากโรคพิษสุนัขบ้า ตามพระปณิธาน ศาสตราจารย์ ดร.สมเด็จเจ้าลูกเธอ เจ้าฟ้าจุฬาภรณวลัยลักษณ์ อัครราชกุมารี

จึงเรียนมาเพื่อพิจารณาดำเนินการต่อไป

ขอแสดงความนับถือ


(นายไชคตี อมรวิวัฒน์)
รองผู้ว่าราชการจังหวัด ปฏิบัติราชการแทน
ผู้ว่าราชการจังหวัดแพร่

สำนักงานส่งเสริมการปกครองท้องถิ่นจังหวัด

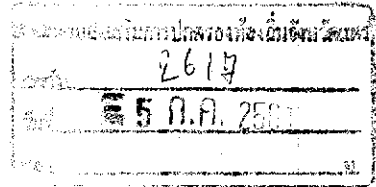
กลุ่มงานส่งเสริมและพัฒนาท้องถิ่น

โทร. ๐-๕๕๕๓-๔๑๑๙ ต่อ ๓๐๖

เว็บไซต์: www.thaigov.go.th

ค
ด่วนที่สุด

ที่ มท ๐๘๑๐.๕/ว ๒๐๗๖



กรมส่งเสริมการปกครองท้องถิ่น
ถนนนครราชสีมา เขตดุสิต กทม. ๑๐๓๐๐

๕ กรกฎาคม ๒๕๖๑

เรื่อง ชักซ้อมแนวทางการตั้งงบประมาณรายจ่ายประจำปีงบประมาณ พ.ศ. ๒๕๖๒ เงินอุดหนุนทั่วไปด้านสาธารณสุข
ขององค์กรปกครองส่วนท้องถิ่น

เรียน ผู้ว่าราชการจังหวัด ทุกจังหวัด

อ้างถึง หนังสือกระทรวงมหาดไทย ค่วนมาก ที่ มท ๐๘๐๘.๒/ว ๒๕๘๕ ลงวันที่ ๓๑ พฤษภาคม ๒๕๖๐

สิ่งที่ส่งมาด้วย ๑. แนวทางประมาณการรายรับและจัดท่างงบประมาณรายจ่าย

รองรับเงินอุดหนุนทั่วไปด้านสาธารณสุข ขององค์กรปกครองส่วนท้องถิ่น

ประจำปีงบประมาณ พ.ศ. ๒๕๖๒

จำนวน ๑ ชุด

๒. รายชื่อสถานอนามัย/โรงพยาบาลส่งเสริมสุขภาพตำบลที่ถ่ายโอนให้แก่
องค์กรปกครองส่วนท้องถิ่น

จำนวน ๑ ชุด

ตามที่อ้างถึงกระทรวงมหาดไทยได้มีหนังสือชักซ้อมแนวทางการจัดท่างงบประมาณรายจ่าย
ประจำปีงบประมาณ พ.ศ. ๒๕๖๑ ขององค์กรปกครองส่วนท้องถิ่น โดยการตั้งงบประมาณด้านรายรับ
จากรายได้ที่จัดเก็บเองขององค์กรปกครองส่วนท้องถิ่น ภาษีจัดสรร และเงินอุดหนุนทั่วไป และการตั้ง
งบประมาณด้านรายจ่าย ให้กระทำตามที่มีกฎหมาย ระเบียบ กฎกระทรวง ข้อบังคับ คำสั่ง หรือหนังสือสั่งการ
กระทรวงมหาดไทยกำหนด เพื่อดำเนินการตามอำนาจหน้าที่และภารกิจถ่ายโอน รวมทั้งแนวนโยบายของ
รัฐบาล คณะรักษาความสงบแห่งชาติ (คสช.) และกระทรวงมหาดไทย โดยใช้แผนพัฒนาท้องถิ่นเป็นแนวทางใน
การจัดท่างงบประมาณ ตามแนวทางการจัดท่างงบประมาณรายจ่ายประจำปีงบประมาณ พ.ศ. ๒๕๖๒
ขององค์กรปกครองส่วนท้องถิ่น เพื่อให้องค์กรปกครองส่วนท้องถิ่นถือเป็นแนวทางปฏิบัติ นั้น

กรมส่งเสริมการปกครองท้องถิ่นพิจารณาแล้ว เพื่อให้การจัดท่างงบประมาณรายจ่ายประจำปี
พ.ศ. ๒๕๖๒ ขององค์กรปกครองส่วนท้องถิ่น เงินอุดหนุนทั่วไปด้านสาธารณสุข มีความชัดเจนและเป็นไปใน
แนวทางเดียวกัน จึงขอให้จังหวัดแจ้งองค์กรปกครองส่วนท้องถิ่น ดำเนินการ ดังนี้

๑. ด้านรายรับ

องค์กรปกครองส่วนท้องถิ่นจัดท่างงบประมาณรายจ่ายประจำปีงบประมาณ พ.ศ. ๒๕๖๑
เงินอุดหนุนทั่วไปด้านสาธารณสุข โดยให้ตั้งงบประมาณไว้ในหมวดเงินอุดหนุนทั่วไป ประเภทเงินอุดหนุน
ทั่วไปสำหรับดำเนินการตามอำนาจหน้าที่และภารกิจถ่ายโอน

๒. ด้านรายจ่าย

ให้องค์กรปกครองส่วนท้องถิ่นตั้งงบประมาณรายจ่ายประจำปี พ.ศ. ๒๕๖๒ รายการ
เงินอุดหนุนทั่วไปด้านสาธารณสุข ดังนี้

/(๑) เงินอุดหนุน ...

(๑) เงินอุดหนุนโครงการส่งเสริมอาสาสมัครสาธารณสุขประจำหมู่บ้าน (อสม.) เชียงรุก (เฉพาะองค์การบริหารส่วนจังหวัด)

(๒) เงินอุดหนุนสำหรับการดำเนินงานตามแนวทางโครงการพระราชดำริด้านสาธารณสุข

(๓) เงินอุดหนุนสำหรับสำรวจข้อมูลจำนวนสัตว์และขึ้นทะเบียนสัตว์ ตามโครงการ สัตว์ปลอดโรค คนปลอดภัย จากโรคพิษสุนัขบ้า ตามพระปณิธาน ศาสตราจารย์ ดร.สมเด็จเจ้าลูกเธอ เจ้าฟ้าจุฬาภรณวลัยลักษณ์ อัครราชกุมารี

(๔) เงินอุดหนุนสำหรับขับเคลื่อนโครงการสัตว์ปลอดโรค คนปลอดภัย จากโรคพิษสุนัขบ้า ตามพระปณิธาน ศาสตราจารย์ ดร.สมเด็จเจ้าลูกเธอ เจ้าฟ้าจุฬาภรณวลัยลักษณ์ อัครราชกุมารี

(๕) เงินอุดหนุนสำหรับสนับสนุนการพัฒนาคุณภาพการให้บริการด้านสาธารณสุขของ สถานีนอนามัยที่ถ่ายโอนให้แก่องค์กรปกครองส่วนท้องถิ่น (เฉพาะองค์กรปกครองส่วนท้องถิ่นที่มีสถานีนอนามัย/ โรงพยาบาลส่งเสริมสุขภาพตำบลถ่ายโอน) รายละเอียดตามสิ่งที่ส่งมาด้วย ๒

จึงเรียนมาเพื่อโปรดพิจารณาดำเนินการต่อไป

ขอแสดงความนับถือ



(นายธนา ยันตรโกวิท)

รองอธิบดี ปฏิบัติราชการแทน
อธิบดีกรมส่งเสริมการปกครองท้องถิ่น

กองพัฒนาและส่งเสริมการบริหารงานท้องถิ่น

ส่วนส่งเสริมการสาธารณสุขและสิ่งแวดล้อม

โทรศัพท์ ๐ ๒๒๔๑ ๙๐๐๐ ต่อ ๒๑๑๔

ผู้ประสานงาน : นางสาวสาวิตรี คล้ายจินดา ๐๘๑-๑๗๔-๓๗๓๘

แนวทางประมาณการรายรับและจัดทำงบประมาณรายจ่ายรองรับเงินอุดหนุนทั่วไป
ด้านสาธารณสุข ขององค์กรปกครองส่วนท้องถิ่น ประจำปีงบประมาณ พ.ศ. ๒๕๖๒

แนบท้ายหนังสือกรมส่งเสริมการปกครองท้องถิ่น ด่วนที่สุด ที่ มท ๐๘๑๐.๕/ว

ลงวันที่ กรกฎาคม ๒๕๖๑

ที่	รายการ	ข้อมูลรายละเอียดประกอบการจัดสรรเงินอุดหนุนทั่วไปให้แก่ องค์กรปกครองส่วนท้องถิ่น	กฎหมาย/ระเบียบ/หนังสือสั่ง การ/ลักษณะของงบประมาณ
๑	เงินอุดหนุนโครงการ ส่งเสริมอาสาสมัคร สาธารณสุขประจำ หมู่บ้าน (อสม.) เชิงรุก	จัดสรรให้แก่องค์การบริหารส่วนจังหวัดเพื่อให้สำนักงาน สาธารณสุขจังหวัดดำเนินการเบิกจ่ายให้แก่อาสาสมัคร สาธารณสุขประจำหมู่บ้าน (อสม.) ที่มีสิทธิได้รับค่าป่วยการใน อัตราคนละ ๒๐๐ บาท ต่อเดือน	- ตั้งงบประมาณในหมวด ค่าตอบแทนใช้สอยและวัสดุ ประเภทค่าตอบแทนผู้ปฏิบัติ ราชการอันเป็นประโยชน์แก่ ท้องถิ่น โดยระบุรายละเอียด คำชี้แจงว่า ค่าป่วยการสำหรับ อาสาสมัครสาธารณสุขประจำ หมู่บ้าน (อสม.)
๒	เงินอุดหนุนสำหรับการ ดำเนินงานตาม แนวทางโครงการ พระราชดำริ ด้านสาธารณสุข	๑. จัดสรรให้แก่องค์กรปกครองส่วนท้องถิ่นจำนวน ๗,๗๗๕ แห่ง โดยใช้จำนวนชุมชน/หมู่บ้านเป็นเกณฑ์ในการจัดสรร ชุมชน/หมู่บ้าน แห่งละ ๒๐,๐๐๐ บาท เพื่อขับเคลื่อนโครงการ พระราชดำริด้านสาธารณสุข ในกิจกรรมต่างๆ ให้มีความ เหมาะสมกับปัญหาและบริบทของพื้นที่ เช่น ค่าใช้จ่ายในการ พัฒนาศักยภาพด้านสาธารณสุขของประชาชนในการเพิ่มพูน ความรู้ ความสามารถ ทักษะของประชาชน ค่าใช้จ่ายสำหรับการ อบรม การประชุม การสัมมนา การรณรงค์ การเผยแพร่ ประชาสัมพันธ์ หรือกิจกรรมอื่นๆ ที่เกี่ยวข้องกับการกิจ ของแต่ละโครงการ ๒. ตัวอย่างโครงการพระราชดำริที่เกี่ยวข้องกับงานด้านสาธารณสุข เช่น - โครงการอบรมหมอหมู่บ้านในพระราชประสงค์ - โครงการสืบสานพระราชปณิธานสมเด็จพระเจ้า ด้านภัยมะเร็ง เต้านม - การควบคุมโรคขาดสารไอโอดีนของสมเด็จพระเทพ รัตนราชสุดา ฯ สยามบรมราชกุมารี - การปรับปรุงภาวะโภชนาการและสุขภาพเด็ก ของสมเด็จพระ เทพรัตนราชสุดา ฯ สยามบรมราชกุมารี - การส่งเสริมโภชนาการและสุขภาพอนามัยแม่และเด็กของ สมเด็จพระเทพรัตนราชสุดา ฯ สยามบรมราชกุมารี - การควบคุมโรคหนองพยาธิ ของสมเด็จพระเทพรัตนราชสุดา ฯ สยามบรมราชกุมารี	๑. <u>กรณีที่คณะกรรมการ ชุมชน/หมู่บ้าน จัดทำโครงการ เพื่อขอรับสนับสนุนงบประมาณ จากองค์กรปกครองส่วนท้องถิ่น ให้องค์กรปกครองส่วนท้องถิ่น ตั้งงบประมาณในหมวดเงินอุดหนุน โดยให้ถือปฏิบัติตามระเบียบ กระทรวงมหาดไทยว่าด้วยเงิน อุดหนุนขององค์กรปกครอง ส่วนท้องถิ่น พ.ศ. ๒๕๕๙</u> ๒. <u>กรณีที่องค์กรปกครอง ส่วนท้องถิ่นดำเนินการเอง ให้ตั้ง งบประมาณในหมวดค่าตอบแทน ใช้สอยและวัสดุ ประเภทรายจ่ายที่ เกี่ยวเนื่องกับการปฏิบัติราชการที่ไม่ เข้าลักษณะรายจ่ายหมวดอื่นๆ ตามระเบียบกระทรวงมหาดไทยว่า ด้วยวิธีการงบประมาณฯ พ.ศ. ๒๕๕๑ แก้ไขเพิ่มเติม (ฉบับที่ ๓) พ.ศ. ๒๕๕๓</u>

ที่	รายการ	ข้อมูลรายละเอียดประกอบการจัดสรรเงินอุดหนุนทั่วไปให้แก่ องค์กรปกครองส่วนท้องถิ่น	กฎหมาย/ระเบียบ/หนังสือสั่ง การ/ลักษณะของงบประมาณ
		<p>- การควบคุมโรคมาลาเรีย ของสมเด็จพระเทพรัตนราชสุดา ฯ สยามบรมราชกุมารี</p> <p>- การพัฒนาระบบสุขภาพในโรงเรียนและชุมชน ของสมเด็จพระเทพรัตนราชสุดา ฯ สยามบรมราชกุมารี</p> <p>- โครงการตรวจสุขภาพเคลื่อนที่ สมเด็จพระเจ้าลูกเธอ เจ้าฟ้าจุฬาภรณวลัยลักษณ์ อัครราชกุมารี</p> <p>- โครงการช่วยลดการติดเอดส์จากแม่สู่ลูก สภากาชาดไทย พระเจ้าวรวงศ์เธอ พระองค์เจ้าโสมสวลี พระวรราชาทินัดดามาตุ</p> <p>- โครงการรณรงค์และแก้ไขปัญหายาเสพติด To be number one (ศูนย์เพื่อนใจวัยรุ่นในชุมชน/หมู่บ้าน) ทูลกระหม่อมหญิงอุบลรัตนราชกัญญา สิริวัฒนาพรรณวดี</p> <p>- โครงการสัตว์ปลอดโรค คนปลอดภัยจากโรคพิษสุนัขบ้า ตามพระปณิธาน ศาสตราจารย์ ดร. สมเด็จพระเจ้าลูกเธอ เจ้าฟ้าจุฬาภรณวลัยลักษณ์ อัครราชกุมารี</p> <p>หรือโครงการตามพระราชดำริด้านสาธารณสุขอื่นๆ</p> <p>๓. การดำเนินการ</p> <p>๓.๑ กรณีองค์กรปกครองส่วนท้องถิ่นอุดหนุนให้คณะกรรมการชุมชน/หมู่บ้าน ดำเนินการ</p> <p>(๑) ให้คณะกรรมการชุมชน/หมู่บ้าน จัดทำประชาคมชุมชน/หมู่บ้าน เพื่อให้ได้มติที่ประชุมว่าในชุมชน/หมู่บ้าน จะเลือกทำโครงการตามพระราชดำริด้านสาธารณสุขโครงการใดบ้างโดยให้เลือกทำโครงการตามความเหมาะสมของบริบทของพื้นที่โดยคำนึงถึงประโยชน์ของประชาชนและราชการเป็นสำคัญ ในกรอบวงเงินงบประมาณ ๒๐,๐๐๐ บาท</p> <p>(๒) คณะกรรมการชุมชน/หมู่บ้าน จัดทำโครงการเพื่อขอรับการสนับสนุนงบประมาณจากองค์กรปกครองส่วนท้องถิ่น โดยให้ถือปฏิบัติตามระเบียบกระทรวงมหาดไทยว่าด้วยเงินอุดหนุนขององค์กรปกครองส่วนท้องถิ่น พ.ศ. ๒๕๕๙</p> <p>(๓) เมื่อองค์กรปกครองส่วนท้องถิ่นได้รับโครงการขอรับการสนับสนุนงบประมาณให้องค์กรปกครองส่วนท้องถิ่น ตรวจสอบความถูกต้องของโครงการ และนำเสนอผู้บริหารท้องถิ่นพิจารณาอนุมัติ และตั้งงบประมาณในหมวดเงินอุดหนุน และเมื่อข้อบัญญัติ/เทศบัญญัติงบประมาณมีผลบังคับใช้ให้คณะกรรมการชุมชน/หมู่บ้าน แจ้งขอรับเงิน ให้องค์กรปกครองส่วนท้องถิ่นดำเนินการโอนงบประมาณให้แก่คณะกรรมการชุมชน/หมู่บ้าน เพื่อให้ดำเนินการตามโครงการที่เสนอขอ โดยอาจพิจารณาโอนผ่านบัญชีที่คณะกรรมการชุมชน/หมู่บ้าน ที่ใช้ในการปฏิบัติงานซึ่งมีอยู่แล้ว หรืออาจพิจารณาเปิดบัญชีใหม่ตามที่เห็นสมควร</p>	

ที่	รายการ	ข้อมูลรายละเอียดประกอบการจัดสรรเงินอุดหนุนทั่วไปให้แก่องค์กรปกครองส่วนท้องถิ่น	กฎหมาย/ระเบียบ/หนังสือสั่งการ/ลักษณะของงบประมาณ
		<p>(๔) ในกรณีที่ชุมชน/หมู่บ้าน ในพื้นที่องค์กรปกครองส่วนท้องถิ่นเดียวกัน มีการดำเนินโครงการที่เหมือนกัน อาจพิจารณาดำเนินการบูรณาการโครงการร่วมกันได้ แต่ต้องมีการประชุมร่วมกันระหว่างคณะกรรมการชุมชน/หมู่บ้าน ให้เป็นมติของที่ประชุมว่าโครงการที่เหมือนกัน ชุมชน/หมู่บ้านใด จะรับผิดชอบค่าใช้จ่ายในเรื่องใด เพื่อความถูกต้องของการเบิกจ่ายงบประมาณ</p> <p>๓.๒ กรณีองค์กรปกครองส่วนท้องถิ่นดำเนินการเอง</p> <p>ดำเนินการจัดประชุมเพื่อทำประชาคมชุมชน/หมู่บ้าน เพื่อให้ได้มติที่ประชุมว่าประชาชนในพื้นที่ต้องการให้องค์กรปกครองส่วนท้องถิ่นดำเนินโครงการตามพระราชดำริด้านสาธารณสุขโครงการใดบ้าง โดยให้เลือกทำอย่างน้อย ๓ โครงการ โดยคำนึงถึงประโยชน์ของประชาชนและราชการเป็นสำคัญ</p>	
๓	<p>เงินอุดหนุนสำหรับ <u>ขับเคลื่อนโครงการสัตว์ปลอดโรค คนปลอดภัยจากโรคพิษสุนัขบ้า</u> ตาม พระ ปณิ ธาณ ศาสตราจารย์ ดร. สมเด็จพระเจ้าลูกเธอ เจ้าฟ้าจุฬาภรณวลัยลักษณ์ อัครราชกุมารี</p>	<p>จัดสรรให้แก่องค์กรปกครองส่วนท้องถิ่นเพื่อดำเนินการจัดซื้อวัคซีนและอุปกรณ์ในการฉีด เพื่อป้องกันและควบคุมโรคพิษสุนัขบ้า ตัวละ ๓๐ บาท โดยจัดสรรตามจำนวนประชากรสุนัข/แมว ทั้งที่มีเจ้าของ และไม่มีเจ้าของ จากการสำรวจขององค์กรปกครองส่วนท้องถิ่นที่ส่งหลักฐานการสำรวจให้กรมส่งเสริมการปกครองท้องถิ่น (ซีดีบันทึกข้อมูลที่สำรวจประชากรสุนัข/แมว หรือรายงานการสำรวจประชากรสุนัข/แมว) ทั้งนี้ให้องค์กรปกครองส่วนท้องถิ่น คำนึงถึงการขนส่งและการจัดเก็บวัคซีนตามระบบลูกโซ่ความเย็น (Cold Chain) ด้วย</p>	<p>(๑) <u>กรณี ที่องค์กรปกครองส่วนท้องถิ่นดำเนินการเอง</u></p> <p>- <u>ตั้งงบประมาณในหมวดค่าวัสดุหรือหมวดค่าใช้สอย ประเภทรายจ่ายเกี่ยวกับการปฏิบัติราชการที่ไม่เข้าลักษณะรายจ่ายหมวดอื่น ๆ ตามระเบียบกระทรวงมหาดไทยว่าด้วยวิธีการงบประมาณ พ.ศ. ๒๕๔๑</u> แก้ไขเพิ่มเติม (ฉบับที่ ๓) พ.ศ. ๒๕๔๓</p> <p>(๒) <u>กรณีที่อุดหนุนให้สำนักงานปศุสัตว์จังหวัดดำเนินการ</u></p> <p>- <u>ตั้งงบประมาณในหมวดเงินอุดหนุนโดยให้ถือปฏิบัติตามระเบียบกระทรวงมหาดไทยว่าด้วยเงินอุดหนุนขององค์กรปกครองส่วนท้องถิ่น พ.ศ. ๒๕๕๔</u></p>
๔	<p>เงินอุดหนุนสำหรับ <u>สำรวจข้อมูลจำนวนสัตว์และขึ้นทะเบียนสัตว์ตามโครงการสัตว์ปลอดโรค คนปลอดภัยจากโรคพิษสุนัขบ้า</u> ตาม พระ ปณิ ธาณ ศาสตราจารย์ ดร. สมเด็จพระเจ้าลูกเธอ เจ้าฟ้าจุฬาภรณ</p>	<p>จัดสรรให้องค์กรปกครองส่วนท้องถิ่นตามจำนวนสุนัข/แมว ทั้งที่มีเจ้าของและไม่มีเจ้าของ จากการสำรวจขององค์กรปกครองส่วนท้องถิ่นที่ส่งหลักฐานการสำรวจให้กรมส่งเสริมการปกครองท้องถิ่น ตัวละ ๖ บาทต่อปี (ซีดีบันทึกข้อมูลที่สำรวจจำนวนสุนัข/แมว หรือรายงานการสำรวจจำนวนสุนัข/แมว โดย</p> <p>- <u>ให้องค์กรปกครองส่วนท้องถิ่นสำรวจข้อมูลจำนวนสุนัข/แมว ทั้งที่มีเจ้าของและไม่มีเจ้าของ โดยให้ทำการสำรวจปีละ ๒ ครั้ง</u></p> <p>(<u>ครั้งแรกภายในเดือนธันวาคม และครั้งที่ ๒ ภายในเดือนมิถุนายน</u>)</p>	<p>๑. <u>กรณีจ้างเหมาบริการตั้งงบประมาณในหมวดค่าตอบแทน ใช้สอยและวัสดุประเภทรายจ่ายเพื่อให้ได้มาซึ่งบริการ</u></p>

ที่	รายการ	ข้อมูลรายละเอียดประกอบการจัดสรรเงินอุดหนุนทั่วไปให้แก่ องค์กรปกครองส่วนท้องถิ่น	กฎหมาย/ระเบียบ/หนังสือสั่ง การ/ลักษณะของงบประมาณ
	วลัยลักษณ์ อัครราช กุมารี	- บันทึกข้อมูลในระบบ www.thairabies.net/trn หรือ www.thairabies.net/petregis ในกรณีที่ไม่สามารถบันทึกข้อมูลในระบบดังกล่าวได้ ให้บันทึกข้อมูลจำนวนสุนัข/แมว ในรูปแบบเอกเซลไฟล์ตามรูปแบบที่กำหนด และส่งข้อมูลดังกล่าวให้กรมส่งเสริมการปกครองท้องถิ่นในรูปแบบซีดีบันทึกข้อมูล หรือไปรษณีย์อิเล็กทรอนิกส์ hsw@dla.go.th ไปพลาจก่อนเมื่อสามารถบันทึกข้อมูลในระบบ www.thairabies.net/trn หรือ www.thairabies.net/petregis ได้แล้ว จักแจ้งให้องค์กรปกครองส่วนท้องถิ่นบันทึกข้อมูลในระบบต่อไป	<p>๒. กรณีให้บุคลากรในสังกัดขององค์กรปกครองส่วนท้องถิ่นดำเนินการ ตั้งงบประมาณในหมวดค่าตอบแทน ใช้สอยและวัสดุ ประเภทรายจ่ายเกี่ยวเนื่องกับการปฏิบัติราชการที่ไม่เข้าลักษณะรายจ่ายหมวดอื่นๆ ตามระเบียบกระทรวงมหาดไทยว่าด้วยค่าใช้จ่ายในการเดินทางไปราชการของเจ้าหน้าที่ท้องถิ่น (ฉบับที่ ๓) พ.ศ. ๒๕๕๙</p> <p>๓. กรณีให้บุคลากรในสังกัดขององค์กรปกครองส่วนท้องถิ่นดำเนินการนอกเวลาราชการ การตั้งงบประมาณหมวดค่าตอบแทนประเภทค่าตอบแทนการปฏิบัติงานนอกราชการให้กับบุคลากรในสังกัดองค์กรปกครองส่วนท้องถิ่น จะต้องถือปฏิบัติตามระเบียบกระทรวงมหาดไทยว่าด้วยการเบิกจ่ายเงินค่าตอบแทนการปฏิบัติงานนอเวลาราชการขององค์กรปกครองส่วนท้องถิ่น พ.ศ. ๒๕๕๙</p> <p>๔. กรณีนอกเหนือจากรายการข้างต้นให้ตั้งงบประมาณและเบิกจ่ายให้ตรงตามรูปแบบและการจำแนกประเภทรายรับ - รายจ่าย งบประมาณรายจ่ายประจำปีขององค์กรปกครองส่วนท้องถิ่น</p>
๕	เงินอุดหนุนสำหรับสนับสนุนการพัฒนาคุณภาพการให้บริการด้านสาธารณสุขของสถานอนามัยที่ถ่ายโอนให้แก่องค์กรปกครองส่วนท้องถิ่น	จัดสรรให้องค์กรปกครองส่วนท้องถิ่นที่มีสถานอนามัย/โรงพยาบาลส่งเสริมสุขภาพ จำนวน ๔๔ แห่ง ที่ถ่ายโอนให้แก่องค์กรปกครองส่วนท้องถิ่น แห่งละ ๑,๐๐๐,๐๐๐ บาท เพื่อการพัฒนาคุณภาพการให้บริการด้านสาธารณสุข สำหรับสถานอนามัย/โรงพยาบาลส่งเสริมสุขภาพตำบลที่ถ่ายโอนให้แก่องค์กรปกครองส่วนท้องถิ่น	ตั้งงบประมาณในงบดำเนินงานหมวดค่าตอบแทนใช้สอยและวัสดุ ประเภทรายจ่ายเกี่ยวเนื่องกับการปฏิบัติราชการที่ไม่เข้าลักษณะรายจ่ายหมวดอื่นๆ โครงการเงินอุดหนุนสำหรับสนับสนุนการพัฒนาคุณภาพการให้บริการด้านสาธารณสุขของสถานอนามัยที่ถ่ายโอนให้แก่องค์กรปกครองส่วนท้องถิ่นโดยให้ถือปฏิบัติตามระเบียบกระทรวงมหาดไทยว่า

ที่	รายการ	ข้อมูลรายละเอียดประกอบการจัดสรรเงินอุดหนุนทั่วไปให้แก่ องค์กรปกครองส่วนท้องถิ่น	กฎหมาย/ระเบียบ/หนังสือสั่ง การ/ลักษณะของงบประมาณ
			ด้วยเงินบำรุงโรงพยาบาลและ หน่วยบริการสาธารณสุขของ องค์กรปกครองส่วนท้องถิ่น พ.ศ. ๒๕๖๐ เมื่อได้รับการจัดสรรงบประมาณ แล้วให้องค์กรปกครอง ส่วนท้องถิ่นเบิกหักผลส่งให้กับ โรงพยาบาลหรือหน่วยบริการ สาธารณสุข

ที่	จังหวัด	อำเภอ	ชื่อ อบท.	สอ./รพ.สต./ศสข.
๑	กาญจนบุรี	ท่าม่วง	๑ ทต.วังศาลา	๑ วังศาลา
๒	กาฬสินธุ์	คำม่วง	๒ อบต.ทุ่งคลอง	๒ บ้านเก่าเตื่อ
๓	กำแพงเพชร	คลองขลุง	๓ อบต.วังแฉม	๓ วังแฉม
	กำแพงเพชร	คลองขลุง	อบต.วังแฉม	๔ ป่อทอง
	กำแพงเพชร	ปางศิลาทอง	๔ อบต.ปางตาไว	๕ บ้านเพชรเจริญ
	กำแพงเพชร	ปางศิลาทอง	อบต.ปางตาไว	๖ คลองปลาสร้อย
	กำแพงเพชร	ปางศิลาทอง	๕ อบต.หินดาด	๗ หินดาด
๔	จันทบุรี	เมือง	๖ ทต.เกาะขวาง	๘ เกาะขวาง
๕	ชลบุรี	บางละมุง	๗ ทม.หนองปรือ	๙ บ้านมาบประชัน
๖	เชียงราย	แม่จัน	๘ ทต.ท่าข้าวเปลือก	๑๐ ท่าข้าวเปลือก
๗	เชียงใหม่	เมือง	๙ ทต.สุเทพ	๑๑ สุเทพ
	เชียงใหม่	แม่แจ่ม	๑๐ ทต.ท่าผา	๑๒ บ้านป่าแดด
	เชียงใหม่	สันทราย	๑๑ ทต.สันนาเม็ง	๑๓ สันนาเม็ง
	เชียงใหม่	แม่ริม	๑๒ อบต.ดอนแก้ว	๑๔ ดอนแก้ว
๘	ตาก	สามเงา	๑๓ อบต.วังหมัน	๑๕ วังหวาย
	ตาก	แม่ระมาด	๑๔ อบต.แม่ตื่น	๑๖ บ้านคำหวั่น
	ตาก	แม่สอด	๑๕ ทต.ท่าสายลวด	๑๗ ท่าสายลวด
	ตาก	แม่สอด	๑๖ ทต.แม่กุ	๑๘ แม่กุ
	ตาก	แม่สอด	ทต.แม่กุ	๑๙ แม่กุเหนือ
๙	นครศรีธรรมราช	เมือง	๑๗ ทม.ปากพูน	๒๐ บ้านปากพูน
	นครศรีธรรมราช	เมือง	ทม.ปากพูน	๒๑ บ้านศาลาบางปู
๑๐	น่าน	ภูเพียง	๑๘ อบต.ฝายแก้ว	๒๒ ฝายแก้ว
	น่าน	ภูเพียง	อบต.ฝายแก้ว	๒๓ บ้านบุปผาราม
	น่าน	ภูเพียง	อบต.ฝายแก้ว	๒๔ บ้านดงป่าสัก
๑๑	บุรีรัมย์	ละหานทราย	๑๙ ทต.หนองแวง	๒๕ บ้านหนองหัว
	บุรีรัมย์	ละหานทราย	ทต.หนองแวง	๒๖ บ้านหนองตาเยา
๑๒	ปทุมธานี	ธัญบุรี	๒๐ ทม.บึงอีไถ	๒๗ เมืองบึงอีไถ
๑๓	พระนครศรีอยุธยา	เสนา	๒๑ ทต.บางนมโค	๒๘ บางนมโค
๑๔	พิษณุโลก	เมือง	๒๒ อบต.สมอแข	๒๙ สมอแข

ที่	จังหวัด	อำเภอ	ชื่อ อปท.	สอ./รพ.สต./ศสช.
๑๕	เพชรบุรี	เมือง	๒๓ อบต.บ้านหม้อ	๓๐ บ้านหม้อ
๑๖	ราชบุรี	จอมบึง	๒๔ อบต.ด่านทับตะโก	๓๑ บ้านโกรกสิงขร
	ราชบุรี	โพธาราม	๒๕ ทต.บ้านฆ้อง	๓๒ บ้านฆ้อง
	ราชบุรี	โพธาราม	ทต.บ้านฆ้อง	๓๓ บ้านเก่า
	ราชบุรี	เมือง	๒๖ ทต.หลุมดิน	๓๔ หลุมดิน
๑๗	ลพบุรี	เมือง	๒๗ ทม.เขาสามยอด	๓๕ เขาสามยอด
	ลพบุรี	ท่าม่วง	๒๘ อบต.เขาสมอคอน	๓๖ บ้านเขาสมอคอน
๑๘	ลำปาง	เกาะคา	๒๙ ทต.ลำปางหลวง	๓๗ ลำปางหลวง
๑๙	สมุทรสงคราม	เมือง	๓๐ อบต.บ้านปรก	๓๘ บ้านปรก
๒๐	สระแก้ว	เขาฉกรรจ์	๓๑ อบต.พระเพลิง	๓๙ นาคันหัก
	สระแก้ว	วังน้ำเย็น	๓๒ อบต.คลองหินปูน	๔๐ คลองตาสูตร
	สระแก้ว	วังน้ำเย็น	อบต.คลองหินปูน	๔๑ คลองหินปูน
๒๑	สุราษฎร์ธานี	เกาะพะงัน	๓๓ ทต.เพชรพะงัน	๔๒ บ้านโฉลกหล้า
๒๒	อุดรธานี	เพ็ญ	๓๔ อบต.นาพู่	๔๓ นาพู่
๒๓	อุทัยธานี	เมือง	๓๕ ทต.หาดทอง	๔๔ หาดทอง