



ที่ พร 0037.3/ว 2240

ศาลากลางจังหวัดแพร่

ถนนไชยบูรณ์ พร 54000

11 มิถุนายน 2553

เรื่อง ชักซ้อมการดำเนินโครงการ 1 ล้านฝาย เท่ากับ 1 แก่งเสื่อเดิน

เรียน นายอำเภอทุกอำเภอ นายองค์การบริหารส่วนจังหวัดแพร่ และ นายกเทศมนตรีเมืองแพร่

อ้างถึง 1. หนังสือกระทรวงมหาดไทย ที่ มท 0318/ว 1854 ลงวันที่ 11 มิถุนายน 2540

2. หนังสือจังหวัดแพร่ ค่วนที่สุด ที่ พร 0037.4/ว 1619 ลงวันที่ 6 พฤษภาคม 2553

สิ่งที่ส่งมาด้วย แนวทางการดำเนินการขององค์กรปกครองส่วนท้องถิ่น

จำนวน 1 ชุด

ตามที่จังหวัดแพร่มีหนังสือแจ้งองค์กรปกครองส่วนท้องถิ่น สนับสนุนโครงการ 1 ล้านฝาย = 1 แก่งเสื่อเดิน เพื่อแก้ไขปัญหาการขาดแคลนน้ำอุปโภค บริโภค และปัญหาภัยแล้งในพื้นที่จังหวัดแพร่อย่างเป็นรูปธรรม โดยการก่อสร้างฝายชะลอความชุ่มชื้นในพื้นที่ลำน้ำสาขาหลัก 16 สาย และลำน้ำสาขา 566 สาย ให้ครบ 1 ล้านฝาย โดยการบูรณาการร่วมกันทุกภาคส่วนในการดำเนินการ ทั้งส่วนราชการ องค์กรปกครองส่วนท้องถิ่น หน่วยงานรัฐวิสาหกิจ ภาคเอกชน และภาคประชาสังคม นั้น

เนื่องจากองค์กรปกครองส่วนท้องถิ่นในพื้นที่จังหวัดแพร่ บางแห่งไม่มีพื้นที่ในการดำเนินการก่อสร้างฝายเพื่อชะลอน้ำ หรือมีพื้นที่ดำเนินการก่อสร้างฝายไม่มากพอ จึงมีความจำเป็นต้องทำกิจกรรมนอกเขตโดยเข้าร่วมดำเนินการกับองค์กรปกครองส่วนท้องถิ่นที่เป็นพื้นที่ต้นน้ำ ซึ่งการทำให้พื้นที่โดยทั่วไปเกิดความชุ่มชื้นนั้นต้องอาศัยความร่วมมือจากทุกภาคส่วนมิใช่องค์กรปกครองส่วนท้องถิ่นแห่งใดแห่งหนึ่งเท่านั้นภายใต้หลักการ “น้ำกับป่ามีความสัมพันธ์เกื้อกูลกันเมื่อป่าสมบูรณ์ น้ำก็จะเกิดขึ้นสร้างความชุ่มชื้นให้แก่ผืนดิน ความอุดมสมบูรณ์ของผืนป่าก็จะเกิดขึ้นเช่นกัน” ฝายชะลอความชุ่มชื้นมีความประโยชน์ในด้านการช่วยลดความรุนแรงของการเกิดไฟป่าด้วยแนวป้องกันไฟป่าเปียก (Wet Fire Break) ช่วยลดการชะล้างพังทลายของดิน ลดความรุนแรงของกระแสน้ำเพิ่มเวลาการไหลของน้ำให้นานขึ้นช่วยกักเก็บตะกอนและวัสดุที่ไหลมากับน้ำเป็นการยืดอายุไม่ให้แหล่งน้ำตื้นเขินเร็วเมื่อป่าต้นน้ำมีความชุ่มชื้นอุดมสมบูรณ์ก็จะเกิดน้ำซึมน้ำซับที่จะไหลลงไปสู่ปลายน้ำ ส่งผลให้องค์กรปกครองส่วนท้องถิ่นที่มีพื้นที่อยู่ปลายน้ำ องค์กรปกครองส่วนท้องถิ่นที่เกี่ยวข้องและมีผลกระทบได้รับผลประโยชน์ทั้งในทางตรงและทางอ้อม ช่วยเพิ่มความหลากหลายด้านชีวภาพให้แก่พื้นที่ เป็นแหล่งที่อยู่อาศัยของสัตว์น้ำเป็นแหล่งน้ำเพื่ออุปโภคบริโภคของมนุษย์และสัตว์ และเป็นการป้องกันการเกิดภัยพิบัติได้เป็นอย่างดี

เพื่อให้การดำเนินการตามโครงการดังกล่าวเป็นไปด้วยความเรียบร้อย ผู้ว่าราชการจังหวัดจึงพิจารณาให้องค์กรปกครองส่วนท้องถิ่นดำเนินการดังต่อไปนี้

1. กรณีเทศบาลดำเนินการนอกเขตพื้นที่ อาศัยอำนาจตามพระราชบัญญัติเทศบาล พ.ศ. 2496 แก้ไขเพิ่มเติม ถึง (ฉบับที่ 13) พ.ศ. 2552 มาตรา 57 ทวิ ประกอบกับคำสั่งกระทรวงมหาดไทย ที่ 961/2534 อนุมัติให้เทศบาลดำเนินการนอกเขตเพื่อดำเนินโครงการ 1 ล้านฝ่าย เท่ากับ 1 แก่งเสื่อเดินได้ เมื่อได้รับความยินยอมจากสภาเทศบาลแล้วโดยมิต้องขออนุมัติจากผู้ว่าราชการจังหวัดอีก และให้รายงานผลการดำเนินโครงการให้จังหวัดทราบเพื่อรายงานกระทรวงมหาดไทยทราบต่อไป

2. กรณีของเทศบาลเมื่อได้ตั้งงบประมาณในหมวดเงินอุดหนุนให้แก่กลุ่มหรือชุมชนตามหนังสือกระทรวงมหาดไทย ด่วนมาก ที่ มท 0808.2/ว 74 ลงวันที่ 8 มกราคม 2553 แล้ว ผู้ว่าราชการจังหวัด อาศัยอำนาจตามพระราชบัญญัติเทศบาล พ.ศ. 2496 แก้ไขเพิ่มเติม ฉบับที่ 13 พ.ศ. 2552 มาตรา 67 ทวิ อนุมัติให้เทศบาลจ่ายเงินอุดหนุนได้เมื่อได้รับความเห็นชอบจากสภาเทศบาลโดยมิต้องขออนุมัติผู้ว่าราชการ จังหวัดอีก เพื่อดำเนินตามโครงการ 1 ล้านฝ่าย เท่ากับ 1 แก่งเสื่อเดินได้ แล้วให้รายงานจังหวัดทราบเมื่อ ดำเนินโครงการแล้วเสร็จ

3. กรณีองค์การบริหารส่วนตำบลอาจถือปฏิบัติตามแนวทางเกี่ยวกับการทำกิจการร่วมกัน ขององค์การบริหารส่วนตำบล ตามหนังสือที่อ้างถึง 1 และแนวทางการดำเนินโครงการตามสิ่งที่ส่งมาด้วย

4. กรณีองค์การปกครองส่วนท้องถิ่นได้ตั้งเงินงบประมาณหมวดเงินอุดหนุนให้แก่กลุ่ม หรือชุมชนแล้ว ทำให้เงินงบประมาณในหมวดเงินอุดหนุนเกินอัตราร้อยละที่กำหนดตามข้อ 5 ข้อ 6 และ ข้อ 7 ของประกาศคณะกรรมการการกระจายอำนาจให้แก่องค์การปกครองส่วนท้องถิ่น ซึ่งเป็นปัญหา ข้อขัดข้อง ในการดำเนินงาน ผู้ว่าราชการจังหวัดอาศัยอำนาจตามหนังสือกระทรวงมหาดไทย ด่วนมาก ที่ มท 0808.2/ว 74 ลงวันที่ 8 มกราคม 2553 ข้อ 11 จึงให้องค์การปกครองส่วนท้องถิ่นสามารถจ่ายเงิน อุดหนุนเกินอัตราร้อยละที่กำหนดฯ ให้แก่กลุ่มหรือชุมชนเพื่อดำเนินโครงการ 1 ล้านฝ่าย เท่ากับ 1 แก่งเสื่อเดินได้ ส่วนวิธีการดำเนินการอื่น ๆ ให้เป็นไปตามหนังสือที่อ้างถึงข้างต้น

จึงเรียนมาเพื่อพิจารณาดำเนินการ ตามรายละเอียดแนวทางการดำเนินโครงการ 1 ล้านฝ่าย เท่ากับ 1 แก่งเสื่อเดิน ได้ที่ส่งมาพร้อมนี้ สำหรับอำเภอขอให้แจ้งองค์การปกครองส่วนท้องถิ่นในพื้นที่ ดำเนินการต่อไป

ขอแสดงความนับถือ



(นายสมชัย หทยะตันดี)

ผู้ว่าราชการจังหวัดพิจิตร รักษาราชการแทน

สำนักงานส่งเสริมการปกครองท้องถิ่นจังหวัด

ผู้ว่าราชการจังหวัดแพร่

กลุ่มงานส่งเสริมและพัฒนาท้องถิ่น

โทร. 0-5453-4504-5 , 0-5453-4119 ต่อ 14

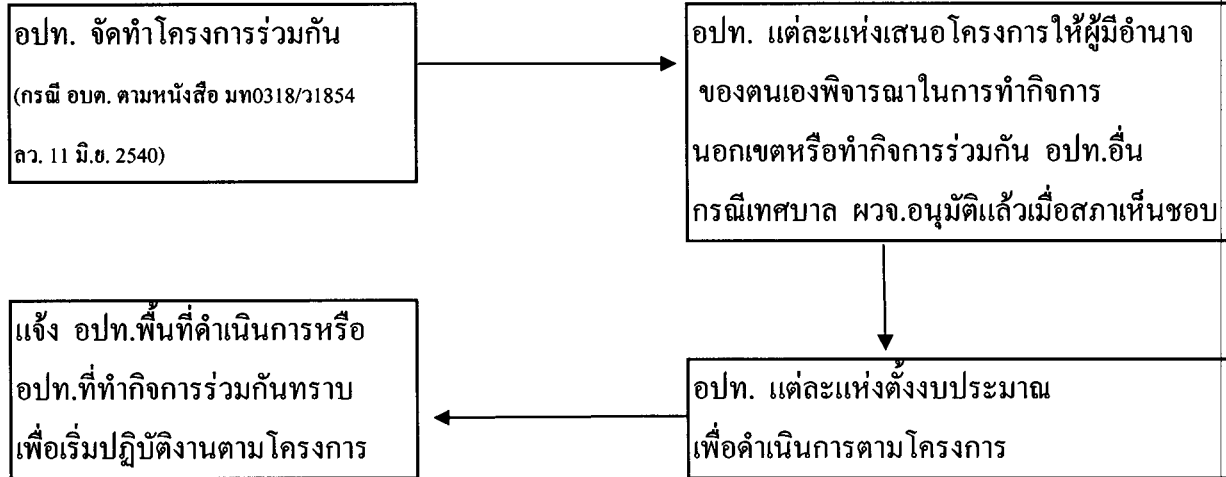
โทรสาร. 0-5453-4504-5 , 0-5453-4119 ต่อ 25

www.phrae.local.go.th

ผังการดำเนินการตามโครงการ 1 ล้านฝาย = 1 แก่งเสื่อเต็น

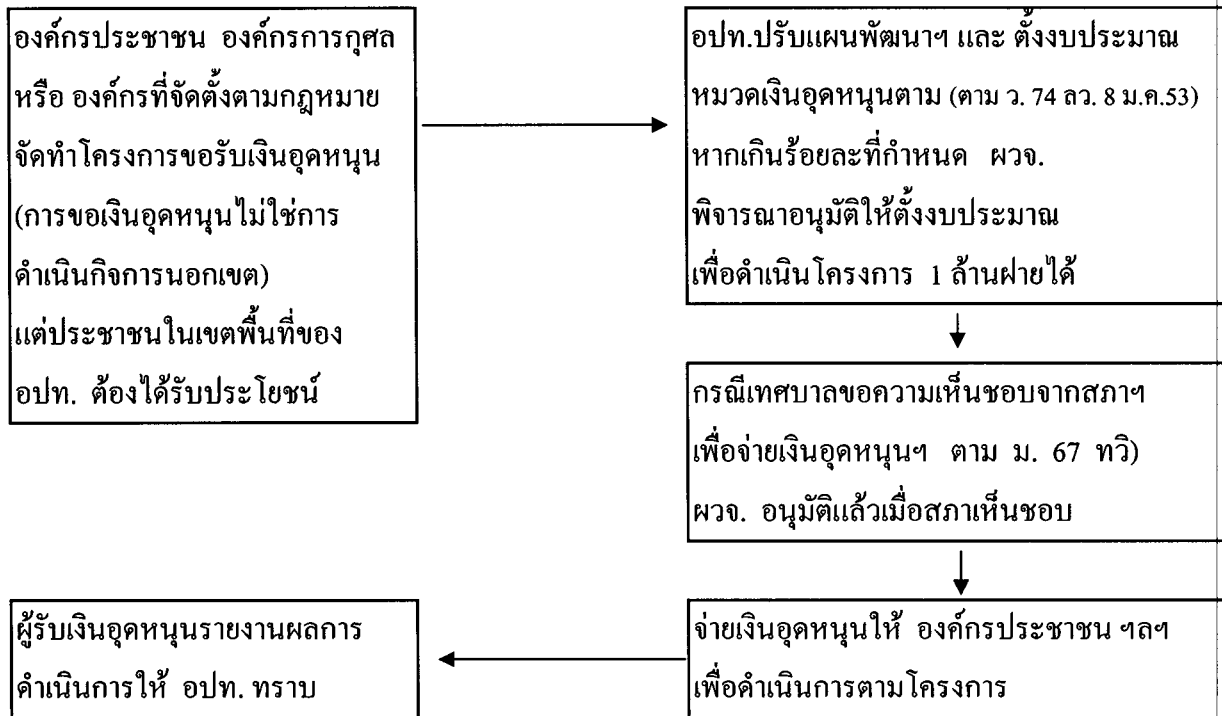
1. กรณีองค์กรปกครองส่วนท้องถิ่นดำเนินการในพื้นที่ตนเอง
สามารถปฏิบัติตามระเบียบกฎหมายที่เกี่ยวข้องได้ทันที

2. กรณีดำเนินการนอกเขตพื้นที่ขององค์กรปกครองส่วนท้องถิ่น
โดยใช้งบประมาณจาก ค่าตอบแทนใช้สอยและวัสดุ ค่าที่ดินและสิ่งก่อสร้าง



3. กรณีดำเนินการโดยใช้งบประมาณจากหมวดเงินอุดหนุน

(กรณีอุดหนุนให้ ส่วนราชการ อปท.อื่น ไม่สามารถดำเนินการได้ในขณะนี้ (เนื่องกรมฯอยู่ระหว่างหารือกฤษฎีกา
ในวิธีการแต่งตั้งคณะกรรมการกระจายอำนาจระดับจังหวัด แต่ หากเป็นองค์กรตาม ว. 74 อาจดำเนินการดังนี้



แนวทางการดำเนินโครงการ 1 ล้านฝาย = 1 แก่งเสื่อเต็น ขององค์กรปกครองส่วนท้องถิ่นในพื้นที่จังหวัดแพร่

ตามที่จังหวัดมีโครงการ 1 ล้านฝาย เท่ากับ 1 แก่งเสื่อเต็น เพื่อลดการพังทลายของดิน และชะลอความรุนแรงของกระแสน้ำ เพื่อกักเก็บน้ำไว้ใช้อุปโภคบริโภค เพื่อฟื้นฟูสภาพป่าไม้บริเวณต้นน้ำลำธาร และเพื่อเฉลิมพระเกียรติพระบาทสมเด็จพระเจ้าอยู่หัว และ พระบรมราชินีนาถ โดยให้มีการบูรณาการของส่วนราชการเพื่อให้การก่อสร้างฝายมีประสิทธิภาพ ซึ่งจังหวัดมีหนังสือแจ้งหน่วยงานฯ ให้มีการปรับแผนงานงบประมาณของส่วนราชการ องค์กรปกครองส่วนท้องถิ่น ให้สอดคล้องกับโครงการก่อสร้างฝายชะลอน้ำขับเคลื่อนการสร้างฝายชะลอน้ำให้ครบ 1 ล้านฝาย นั้น

เนื่องจากองค์กรปกครองส่วนท้องถิ่นในพื้นที่จังหวัดแพร่ บางแห่งไม่มีพื้นที่ในการดำเนินการก่อสร้างฝายเพื่อชะลอน้ำ หรือมีพื้นที่ดำเนินการก่อสร้างฝายไม่มากพอ จึงมีความจำเป็นต้องทำกิจกรรมนอกเขตโดยเข้าร่วมดำเนินการกับองค์กรปกครองส่วนท้องถิ่นที่เป็นพื้นที่ต้นน้ำ ซึ่งการทำพื้นที่โดยทั่วไปเกิดความชุ่มชื้นนั้นต้องอาศัยความร่วมมือจากทุกภาคส่วนมิใช่องค์กรปกครองส่วนท้องถิ่นแห่งใดแห่งหนึ่งเท่านั้นภายใต้หลักการ “น้ำกับป่ามีความสัมพันธ์เกื้อกูลกันเมื่อป่าสมบูรณ์ น้ำก็จะเกิดขึ้นสร้างความชุ่มชื้นให้แก่ผืนดิน ความอุดมสมบูรณ์ของผืนป่าก็จะเกิดขึ้นเช่นกัน” ฝายชะลอความชุ่มชื้นมีความประโยชน์ในด้านการช่วยลดความรุนแรงของการเกิดไฟป่าด้วยแนวป้องกันไฟป่าเปียก (Wet Fire Break) ช่วยลดการชะล้างพังทลายของดิน ลดความรุนแรงของกระแสน้ำเพิ่มเวลาการไหลของน้ำให้นานขึ้นช่วยกักเก็บตะกอนและวัสดุที่ไหลมากับน้ำเป็นการยืดอายุไม่ให้แหล่งน้ำตอนล่างตื้นเขินเร็ว เมื่อป่าต้นน้ำมีความชุ่มชื้นอุดมสมบูรณ์ก็จะเกิดน้ำซึมน้ำซบที่จะไหลลงไปสู่ปลายน้ำ ส่งผลให้องค์กรปกครองส่วนท้องถิ่นที่มีพื้นที่อยู่ปลายน้ำ องค์กรปกครองส่วนท้องถิ่นที่เกี่ยวข้องและมีผลกระทบได้รับผลประโยชน์ทั้งในทางตรงและทางอ้อม ช่วยเพิ่มความหลากหลายด้านชีวภาพให้แก่พื้นที่ เป็นแหล่งที่อยู่อาศัยของสัตว์น้ำเป็นแหล่งน้ำเพื่ออุปโภคบริโภคของมนุษย์และสัตว์ และเป็นการป้องกันการเกิดภัยพิบัติได้เป็นอย่างดี

เพื่อให้การดำเนินโครงการดังกล่าวเป็นไปด้วยความเรียบร้อย จึงให้องค์กรปกครองส่วนท้องถิ่นพิจารณาดังต่อไปนี้

1. กรณีดำเนินการในเขตพื้นที่ขององค์กรปกครองส่วนท้องถิ่น

องค์กรปกครองส่วนท้องถิ่นสามารถปฏิบัติตามระเบียบกฎหมายที่เกี่ยวข้องได้ทันที

2. กรณีดำเนินการนอกเขตพื้นที่หรือร่วมกับองค์กรปกครองส่วนท้องถิ่นอื่น โดยใช้งบประมาณจาก ค่าตอบแทนใช้สอยและวัสดุ ค่าที่ดินและสิ่งก่อสร้าง

1. เนื่องจากการดำเนินการนอกเขตพื้นที่หรือร่วมกับองค์กรปกครองส่วนท้องถิ่นอื่น กรณีเทศบาลฯ ต้องได้รับความยินยอมจากสภาฯ อปท.ที่เกี่ยวข้อง ตามพระราชบัญญัติเทศบาลฯ และกรณี องค์การบริหารส่วนตำบลต้องได้รับความยินยอมจากหน่วยการบริหารราชการส่วนท้องถิ่นที่เกี่ยวข้อง ตามพระราชบัญญัติสภาตำบลและองค์การบริหารส่วนตำบลฯ ซึ่งกฎหมายดังกล่าวมิได้มอบอำนาจให้ ผู้ว่าราชการจังหวัดยกเว้นการปฏิบัติได้

2. หากองค์กรปกครองส่วนท้องถิ่นมีความประสงค์จะใช้งบประมาณจาก หมวด ค่าตอบแทนใช้สอยและวัสดุ ค่าที่ดินและสิ่งก่อสร้าง เพื่อดำเนินการนอกเขตพื้นที่หรือร่วมกับองค์กร ปกครองส่วนท้องถิ่นอื่น กรณีเทศบาลฯ ต้องได้รับความยินยอมจากสภาที่เกี่ยวข้อง (ทั้งสภาของ อปท. ที่จะดำเนินการ และสภาของ อปท.ที่เป็นพื้นที่ดำเนินการ) กรณีองค์การบริหารส่วนตำบลสามารถ ดำเนินการได้ในลักษณะการทำการร่วมกันดังมีแนวทางปฏิบัติตามหนังสือ ที่ มท 0318/ว 1854 ลงวันที่ 11 มิถุนายน 2540 โดยอาจจัดทำเป็นโครงการร่วมกันขององค์กรปกครองส่วนท้องถิ่น (ตามตัวอย่างที่แนบ)

3. กรณีเทศบาลอาศัยอำนาจตามพระราชบัญญัติเทศบาล พ.ศ. 2496 แก้ไขเพิ่มเติม ถึง (ฉบับที่ 13) พ.ศ. 2552 มาตรา 57 ทวิ ประกอบกับคำสั่งกระทรวงมหาดไทย ที่ 961/2534 อนุมัติให้ เทศบาลดำเนินการนอกเขตเทศบาล เพื่อดำเนินโครงการ 1 ล้านฝ่าย เท่ากับ 1 แก่งเสื่อเดิน ได้ เมื่อได้รับความยินยอมจากสภาเทศบาลแล้วโดยมีต้องขออนุมัติจากผู้ว่าราชการจังหวัดอีก และให้รายงาน ผลการดำเนินโครงการให้จังหวัดทราบเพื่อรายงานกระทรวงมหาดไทยทราบต่อไป

3. กรณีดำเนินการโดยใช้งบประมาณจากหมวดเงินอุดหนุน

1. องค์กรปกครองส่วนท้องถิ่นยังไม่สามารถตั้งงบประมาณในหมวดเงินอุดหนุนให้องค์กร ปกครองส่วนท้องถิ่น หรือ ส่วนราชการอื่น ได้ เนื่องจากตามประกาศคณะกรรมการการกระจายอำนาจฯ กำหนดให้การอุดหนุนนอกเหนือจากภารกิจด้านการศึกษาหรือด้านสาธารณสุขต้องได้รับความเห็นชอบจาก คณะอนุกรรมการอำนวยการการกระจายอำนาจให้แก่ อปท. ระดับจังหวัด ซึ่งการแต่งตั้งคณะอนุกรรมการ ดังกล่าวกรมส่งเสริมการปกครองท้องถิ่นอยู่ระหว่างหารือคณะกรรมการกฤษฎีกา ถึงแนวทางในการแต่งตั้ง ตัวแทนขององค์กรปกครองส่วนท้องถิ่นเมื่อได้รับการตอบหรือแล้วกรมส่งเสริมการปกครองท้องถิ่นจะแจ้ง แนวทางให้จังหวัดทราบต่อไป

2. แต่หากมี องค์กรประชาชน องค์กรการกุศล หรือ องค์กรที่จัดตั้งตามกฎหมาย มีความประสงค์ขอสนับสนุนเงินอุดหนุนตามโครงการ 1 ล้านฝ่าย เท่ากับ 1 แก่งเสื่อเดิน เพื่อนำไป ดำเนินการนอกเขตพื้นที่องค์กรปกครองส่วนท้องถิ่นสามารถดำเนินการได้ กรณีโครงการดังกล่าวสามารถ

เสริมสร้างความเข้มแข็งให้กับกลุ่มหรือชุมชนได้ เนื่องจากหากสามารถแก้ไขปัญหารองน้ำได้แล้ว จะทำให้พื้นดินมีความอุดมสมบูรณ์ การประกอบอาชีพของประชาชนส่วนมากเป็นเกษตรกรก็จะได้ผลผลิตที่เพิ่มขึ้น ไม่ประสบปัญหาขาดแคลนน้ำ ส่งผลให้มีรายได้เพิ่มขึ้นจากผลผลิตที่มีมากขึ้นตามลำดับ แต่หากเป็นสังคมเมืองที่ประชาชนส่วนใหญ่มีอาชีพค้าขาย โครงการดังกล่าวนอกจากเป็นการรักษาน้ำให้ยังคงอยู่แล้ว ยังเป็นการป้องกันภัยจากน้ำป่าไหลหลากซึ่งในพื้นที่จังหวัดแพร่ประสบภัยดังกล่าวแล้ว หลายครั้ง ส่งผลให้ประชาชนได้รับความเดือดร้อนเรื่องที่อยู่อาศัย ไม่สามารถประกอบอาชีพและขาดแคลนรายได้ แต่หากมีการป้องกันมิให้เกิดภัยดังกล่าวแล้ว นอกจากทำให้ประชาชนในเขตพื้นที่เมืองมีรายได้แล้ว ยังอาจทำให้มีรายได้เพิ่มขึ้นเนื่องจากกำลังของผู้ซื้อคือเกษตรกรในพื้นที่จังหวัดแพร่มีกำลังซื้อมากขึ้นจากการขายผลผลิตที่มีคุณภาพ จึงเป็นการแก้ไขปัญหาคความยากจนจากต้นเหตุที่ถูกต้องนำไปสู่การพัฒนาขององค์กรประชาชนในระยะยาว และเนื่องจากการอุดหนุนให้ผู้ยื่นคำเนิการแทนองค์กรปกครองส่วนท้องถิ่น ไม่ถือว่าเป็นการทำการกิจการนอกเขตจึงสามารถดำเนินการได้

3. หากองค์กรปกครองส่วนท้องถิ่นได้ตั้งเงินงบประมาณหมวดเงินอุดหนุนให้แก่กลุ่มหรือชุมชนตามหนังสือกระทรวงมหาดไทย ค่วนมาก ที่ มท 0808.2/ว 74 ลงวันที่ 8 มกราคม 2553 แล้ว ทำให้เงินงบประมาณในหมวดเงินอุดหนุนเกินอัตราร้อยละที่กำหนดตามข้อ 5 ข้อ 6 และ ข้อ 7 ของประกาศคณะกรรมการการกระจายอำนาจให้แก่องค์กรปกครองส่วนท้องถิ่น จึงเป็นปัญหาข้อขัดข้องในการดำเนินงานตามหนังสือดังกล่าว ผู้ว่าราชการจังหวัดอาศัยอำนาจตามหนังสือ ค่วนมาก ที่ มท 0808.2/ว 74 ลงวันที่ 8 มกราคม 2553 ข้อ 11 จึงวินิจฉัยให้้องค์กรปกครองส่วนท้องถิ่นสามารถจ่ายเงินอุดหนุนเกินอัตราร้อยละที่กำหนดฯ ให้แก่กลุ่มหรือชุมชนตามข้อ 2 เพื่อดำเนินโครงการ 1 ด้านฝ่ายเท่ากับ 1 แก่งเสื่อเดินได้ ส่วนวิธีการดำเนินการอื่นๆ ให้เป็นไปตามหนังสือ ที่อ้างถึงข้างต้น

4. กรณีขอเทศบาลเมื่อได้ตั้งงบประมาณในหมวดเงินอุดหนุนให้แก่กลุ่มหรือชุมชนตามข้อ 2 แล้ว ผู้ว่าราชการจังหวัดอาศัยอำนาจตามพระราชบัญญัติเทศบาล พ.ศ. 2496 แก้ไขเพิ่มเติม ถึง (ฉบับที่ 13) พ.ศ. 2552 มาตรา 67 ทวิ อนุมัติให้เทศบาลจ่ายเงินอุดหนุนได้เมื่อได้รับความเห็นชอบจากสภาเทศบาลโดยมีต้องขออนุมัติผู้ว่าราชการจังหวัดอีก เพื่อดำเนินตามโครงการ 1 ด้านฝ่ายเท่ากับ 1 แก่งเสื่อเดิน แล้วให้รายงานจังหวัดทราบเมื่อดำเนินโครงการแล้วเสร็จ

“ตัวอย่างการทำโครงการกิจการนอกเขตหรือกิจการร่วมกันของ อปท.”

(เพื่อขอความเห็นชอบจากสภาองค์กรปกครองส่วนท้องถิ่น)

โครงการ 1 ล้านฝาย = 1 แก่งเสื่อเต็น

1. ชื่อโครงการ โครงการ 1 ล้านฝาย = 1 แก่งเสื่อเต็น ในพื้นที่ (ระบุชื่อสายน้ำ หรือ ชื่อ อปท.ที่จะดำเนินกิจการนอกเขตร่วมกัน)

2. หลักการและเหตุผล ตามที่จังหวัดมีโครงการ 1 ล้านฝาย เท่ากับ 1 แก่งเสื่อเต็น เพื่อลดการพังทลายของดินและชะลอความรุนแรงของกระแสน้ำ เพื่อกักเก็บน้ำไว้ใช้อุปโภคบริโภค เพื่อฟื้นฟูสภาพป่าไม้บริเวณ ต้นน้ำลำธาร และเพื่อเฉลิมพระเกียรติพระบาทสมเด็จพระเจ้าอยู่หัว และ พระบรมราชินีนาถ โดยให้มีการบูรณาการของส่วนราชการเพื่อให้การก่อสร้างฝายมีประสิทธิภาพ ซึ่งจังหวัดมีหนังสือแจ้งหน่วยงานฯ ให้มีการปรับแผนงานงบประมาณของส่วนราชการ องค์กรปกครองส่วนท้องถิ่น ให้สอดคล้องกับโครงการก่อสร้างฝายชะลอน้ำขับเคลื่อนการสร้างฝายชะลอน้ำให้ครบ 1 ล้านฝาย นั้น

เนื่องจาก....(ระบุชื่อ อปท. ที่ร่วมดำเนินการ).....ไม่มีพื้นที่ในการดำเนินการก่อสร้างฝายเพื่อชะลอน้ำ หรือมีพื้นที่ดำเนินการก่อสร้างฝายไม่มากพอ จึงมีความจำเป็นต้องทำกิจการนอกเขตโดยเข้าร่วมดำเนินการกับ(ระบุชื่อ อปท. พื้นที่ก่อสร้าง)....ที่เป็นพื้นที่ต้นน้ำ ซึ่งการทำให้พื้นที่โดยทั่วไปเกิดความชุ่มชื้นนั้นต้องอาศัยความร่วมมือจากทุกภาคส่วนมิใช่ขององค์กรปกครองส่วนท้องถิ่นแห่งใดแห่งหนึ่งเท่านั้นภายใต้หลักการ “น้ำกับป่ามีความสัมพันธ์เกื้อกูลกันเมื่อป่าสมบูรณ์ น้ำก็จะเกิดขึ้น สร้างความชุ่มชื้นให้แก่ผืนดิน ความอุดมสมบูรณ์ของผืนป่าก็จะเกิดขึ้นเช่นกัน” ฝายชะลอความชุ่มชื้น มีความประโยชน์ในด้านการช่วยลดความรุนแรงของการเกิดไฟป่าด้วยแนวป้องกันไฟป่าเปียก (Wet Fire Break) ช่วยลดการชะล้างพังทลายของดิน ลดความรุนแรงของกระแสน้ำเพิ่มเวลาการไหลของน้ำให้นานขึ้นช่วยกักเก็บตะกอนและวัสดุที่ไหลมากับน้ำเป็นการยืดอายุไม่ให้แหล่งน้ำตอนล่างตื้นเขินเร็ว เมื่อป่าต้นน้ำมีความชุ่มชื้นอุดมสมบูรณ์ก็จะเกิดน้ำซึมน้ำซับที่จะไหลลงไปสู่ปลายน้ำ ส่งผลให้องค์กรปกครองส่วนท้องถิ่นที่มีพื้นที่อยู่ปลายน้ำ องค์กรปกครองส่วนท้องถิ่นที่เกี่ยวข้องและมีผลกระทบได้รับผลประโยชน์ทั้งในทางตรงและทางอ้อม ช่วยเพิ่มความหลากหลายด้านชีวภาพให้แก่พื้นที่ เป็นแหล่งที่อยู่อาศัยของสัตว์น้ำเป็นแหล่งน้ำเพื่ออุปโภคบริโภคของมนุษย์และสัตว์ และเป็นการป้องกันการเกิดภัยพิบัติได้เป็นอย่างดี

ซึ่งโครงการดังกล่าวสามารถเสริมสร้างความเข้มแข็ง ให้กับกลุ่มหรือชุมชนได้อย่างดียิ่ง เนื่องจากหากสามารถแก้ไขปัญหาระเบิดน้ำได้แล้ว จะทำให้พื้นดินมีความอุดมสมบูรณ์ การประกอบอาชีพของประชาชนส่วนมากเป็นเกษตรกรก็จะได้ผลผลิตที่เพิ่มมากขึ้น ไม่ประสบปัญหาขาดแคลนน้ำ ส่งผลให้มีรายได้เพิ่มขึ้นจากผลผลิตที่มีมากขึ้นตามลำดับ แต่หากเป็นสังคมเมืองที่ประชาชนส่วนใหญ่มีอาชีพค้าขายโครงการดังกล่าวนอกจากเป็นการรักษาน้ำให้ยังคงอยู่แล้ว ยังเป็นการป้องกันภัยจากน้ำป่าไหลหลาก

/ ซึ่งในพื้นที่...

ซึ่งในพื้นที่จังหวัดแพร่ประสบภัยดังกล่าวแล้วหลายครั้ง ส่งผลให้ราษฎรได้รับความเดือดร้อนเรื่องที่อยู่อาศัย ไม่สามารถประกอบอาชีพและขาดแคลนรายได้ แต่หากมีการป้องกันมิให้เกิดภัยดังกล่าวแล้ว นอกจากทำให้ประชาชนในเขตพื้นที่เมืองมีรายได้แล้ว ยังอาจทำให้มีรายได้เพิ่มขึ้นเนื่องจากกำลังของผู้ซื้อคือเกษตรกรในพื้นที่จังหวัดแพร่ มีกำลังซื้อมากขึ้นจากการขายผลผลิตที่มีคุณภาพ จึงเป็นการแก้ไขปัญหาความความยากจนจากต้นเหตุที่ถูกต้อง นำไปสู่การพัฒนาขององค์กรประชาชนในระยะยาว

3. วัตถุประสงค์

1. เพื่อเฉลิมพระเกียรติพระบาทสมเด็จพระเจ้าอยู่หัว เนื่องในวโรกาศวันเฉลิมพระชนมพรรษา 83 พรรษา และสมเด็จพระนางเจ้าฯ พระบรมราชินีนาถ เนื่องในวโรกาศวันเฉลิมพระชนมพรรษา 78 พรรษา
2. เพื่อนำแนวพระราชดำริ ทฤษฎีการพัฒนาและฟื้นฟูป่าไม้ โดยการใช้ทรัพยากรที่เอื้ออำนวยสัมพันธ์ซึ่งกันและกันให้เกิดประโยชน์สูงสุด
3. เพื่อลดการพังทลายของดินและชะลอความรุนแรงของกระแสน้ำในลำห้วยทำให้ระยะเวลาการไหลของน้ำเพิ่มมากขึ้น ความชุ่มชื้นมีเพิ่มขึ้น และแผ่ขยายกระจายความชุ่มชื้นออกไปเป็นวงกว้าง
4. เพื่อฟื้นฟูสภาพป่าไม้บริเวณต้นน้ำลำธารให้ฟื้นคืนสภาพทางนิเวศที่เหมาะสมและเพิ่มความหลากหลายทางชีวภาพให้แก่พืชและสัตว์ พร้อมทั้งเพื่อเพิ่มพื้นที่ป่าและพื้นที่สีเขียวให้กับองค์กรปกครองส่วนท้องถิ่นทั้งต้นน้ำและปลายน้ำ และองค์กรปกครองส่วนท้องถิ่นในพื้นที่ติดต่อและที่ได้รับผลกระทบ

4. วิธีดำเนินการ

องค์กรปกครองส่วนท้องถิ่นในพื้นที่ติดต่อและพื้นที่ที่ได้รับผลกระทบ บูรณาการความร่วมมือ โดยเข้ามามีส่วนร่วมในการดำเนินโครงการ 1 ล้านฝาย = 1 แก่งเสื่อเด่น โดยมีวิธีดำเนินการดังนี้

1. จัดสร้างฝายชะลอน้ำตามรูปแบบและลักษณะของฝายต่าง ๆ ตามความเหมาะสมของสภาพพื้นที่ ช่อมแซมฝายที่มีอยู่แล้ว ในลำน้ำสาขาหลัก ได้แก่(ระบุชื่อแม่น้ำ)..... และลำน้ำสาขา(ระบุชื่อแม่น้ำ)..... โดยให้ได้จำนวน.....(ระบุจำนวนฝายที่ต้องการสร้าง).....
2. ปลูกพืชเศรษฐกิจ ไม้เศรษฐกิจ พืชพลังงานทดแทน เช่นและ/หรือ ต้นไม้อื่น ๆ ที่เหมาะสมกับสภาพพื้นที่ ในบริเวณที่จัดสร้างฝายชะลอน้ำ พื้นที่ป่าต้นน้ำ และในพื้นที่อื่น ๆ เพื่อทดแทนป่าไม้ที่ถูกทำลาย พร้อมทั้งปลูกหญ้าแฝกแซมระหว่างพื้นที่ว่างของการปลูกป่าเพื่อป้องกันการพังทลายของหน้าดิน

3. เมื่อองค์กรปกครองส่วนท้องถิ่นได้จัดทำโครงการที่มีวัตถุประสงค์จะดำเนินกิจการร่วมกันหรือมีวัตถุประสงค์ที่จะดำเนินกิจการนอกเขตหรือให้องค์กรปกครองส่วนท้องถิ่นดำเนินกิจการนอกเขตแล้ว จึงนำโครงการดังกล่าวขอความเห็นชอบต่อสภาองค์กรปกครองส่วนท้องถิ่นของตนเอง

4. เมื่อสภาองค์กรปกครองส่วนท้องถิ่นเห็นชอบแล้วจึงแจ้งให้องค์กรปกครองส่วนท้องถิ่นที่เกี่ยวข้องทราบเพื่อเริ่มดำเนินการ

5. ระยะเวลาดำเนินการ

เนื่องจากการดำเนินกิจการนอกเขตหรือการดำเนินการร่วมกันตามพระราชบัญญัติเทศบาลฯ และ พระราชบัญญัติสภาตำบลและองค์การบริหารส่วนตำบลมิได้กำหนดห้วงระยะเวลาไว้ในการร่วมกันดำเนินโครงการดังกล่าวจึงเริ่มตั้งแต่วันที่.....(ระบุปัจจุบัน)... เป็นต้นไป โดยในแต่ละปีงบประมาณให้องค์กรปกครองส่วนท้องถิ่นที่เกี่ยวข้องตั้งงบประมาณเพื่อสนับสนุนโครงการนี้ให้เป็นไปตามระเบียบ กฎหมายที่เกี่ยวข้อง จนครบตามจำนวน 1 ล้านฝ่าย

6. ผู้รับผิดชอบโครงการ/งบประมาณ

.....(ระบุชื่อ อปท. ที่เกี่ยวข้อง)..... โดยดำเนินการในลักษณะการทำกิจการนอกเขตหรือ การดำเนินการร่วมกัน โดยให้องค์กรปกครองส่วนท้องถิ่นแต่ละแห่งรับผิดชอบค่าใช้จ่ายดังนี้

- | | | | |
|-----------------|-------------------------|-----------|-----|
| 1. (อปท..ก....) | ค่าตอบแทนใช้สอยและวัสดุ | จำนวนเงิน | บาท |
| 2. (อปท..ข....) | ค่าตอบแทนใช้สอยและวัสดุ | จำนวนเงิน | บาท |

7. ผลที่คาดว่าจะได้รับ

1. ประชาชนในพื้นที่องค์กรปกครองส่วนท้องถิ่นที่เข้าร่วมโครงการมีความรักความสามัคคี และมีความจงรักภักดีที่ได้เข้ามามีส่วนร่วมในกิจกรรมเฉลิมพระเกียรติพระบาทสมเด็จพระเจ้าอยู่หัว และสมเด็จพระนางเจ้าฯ พระบรมราชินีนาถ

2. มีฝ่ายชะลอความชุ่มชื้นในลำน้ำสาขาหลัก.....(ระบุชื่อ)... และลำน้ำสาขา(ระบุชื่อ)..... และมีพื้นที่ป่าไม้และพื้นที่สีเขียวเพิ่มมากขึ้น ทำให้ทรัพยากรน้ำและป่าไม้มีความอุดมสมบูรณ์

3. ปัญหาการขาดแคลนน้ำเพื่อการอุปโภค บริโภค และปัญหาภัยแล้งได้รับการแก้ไขอย่างเป็นรูปธรรม และมีทรัพยากรน้ำเพื่อเกษตรกรรมอย่างเพียงพอและทั่วถึงทั้งองค์กรปกครองส่วนท้องถิ่นต้นน้ำและปลายน้ำ และองค์กรปกครองส่วนท้องถิ่นที่เกี่ยวข้อง

4. ประชาชนในองค์กรปกครองส่วนท้องถิ่นที่เข้าร่วมโครงการมีคุณภาพชีวิตที่ดีขึ้นจากการใช้ทรัพยากรน้ำและทรัพยากรป่าไม้ในการประกอบอาชีพและมีสุขภาพดีจากความอุดมสมบูรณ์ของทรัพยากรธรรมชาติและสิ่งแวดล้อม

8. ผู้เสนอโครงการ

(.....)

ปลัด อปท. พื้นที่ที่จะดำเนินการ

9. ผู้เห็นชอบโครงการ

(.....)

ปลัด อปท. พื้นที่เกี่ยวข้องที่เข้าร่วมโครงการ

(.....)

ปลัด อปท. พื้นที่เกี่ยวข้องที่เข้าร่วมโครงการ

(.....)

ปลัด อปท. พื้นที่เกี่ยวข้องที่เข้าร่วมโครงการ

10. ผู้อนุมัติโครงการ

(.....)

นายก อปท. พื้นที่เกี่ยวข้องที่เข้าร่วมโครงการ

(.....)

นายก อปท. พื้นที่เกี่ยวข้องที่เข้าร่วมโครงการ

(.....)

นายก อปท. พื้นที่เกี่ยวข้องที่เข้าร่วมโครงการ