



ที่ พร 0037.3/ว 225

ถึง สำนักงานส่งเสริมการปกครองท้องถิ่นอำเภอทุกอำเภอ สำนักงานองค์การบริหารส่วนจังหวัดแพร่
และ สำนักงานเทศบาลเมืองแพร่

พร้อมนี้ จังหวัดขอส่งสำเนาหนังสือกรมส่งเสริมการปกครองท้องถิ่น ที่ มท 0810.5/
ว 066 ลงวันที่ 14 มิถุนายน 2553 เรื่อง ขยายเวลาการรับสมัครผู้เข้าร่วมโครงการชุมชนรวมใจสร้างความปลอดภัยทางถนน ครั้งที่ 6 ประจำปี 2553 มาเพื่อประชาสัมพันธ์ให้องค์กรปกครองส่วนท้องถิ่นทราบ
เพื่อพิจารณาส่งผลงานเข้าร่วมประกวด รายละเอียดปรากฏตามสิ่งที่ส่งมาพร้อมนี้



สำนักงานส่งเสริมการปกครองท้องถิ่นจังหวัด

กลุ่มงานส่งเสริมและพัฒนาท้องถิ่น

โทร. 0-5453-4504-5 , 0-5453-4119 ต่อ 14

โทรสาร. 0-5453-4504-5 , 0-5453-4119 ต่อ 13 - 25

๑๖๖ ๕๖๖



สำนักงานส่งเสริมการปกครองท้องถิ่นจังหวัดแพร่
เลขที่ 2416
วันที่ 23 มิ.ย. 2553
เวลา 16.00 น.

๑๘๕๐๕

ที่ มท 0810.5/ว 1066

ถึง สำนักงานส่งเสริมการปกครองท้องถิ่นจังหวัด ทุกจังหวัด

พร้อมนี้ กรมส่งเสริมการปกครองท้องถิ่นจังหวัด ขอส่งสำเนาหนังสือสภาวิศวกร
ที่ บร.ว. 999/2553 ลงวันที่ 2 มิถุนายน 2553 เรื่อง ขยายเวลาการรับสมัครผู้เข้าร่วมโครงการชุมชน
ร่วมใจ สร้างความปลอดภัยทางถนน ครั้งที่ 6 ประจำปี 2553 มาเพื่อประชาสัมพันธ์ให้องค์กรปกครอง
ส่วนท้องถิ่นในเขตจังหวัดทราบ เพื่อพิจารณาส่งผลงานเข้าร่วมประกวด รายละเอียดปรากฏตามสิ่งที่
ส่งมาพร้อมนี้

กรมส่งเสริมการปกครองท้องถิ่น
14 มิถุนายน 2553

สำนักพัฒนาและส่งเสริมการบริหารงานท้องถิ่น

ส่วนติดตามและประเมินผล

โทร. 0-2241-9000 ต่อ 2102-4 โทรสาร 0-2243-2282



487/1อาคาร ว.ส.ท. ซอยรามคำแหง 39 (เทพีลีลา) ถนนรามคำแหง
แขวงวังทองหลาง เขตวังทองหลาง กรุงเทพมหานคร 10310
โทร 0-2935-8888 โทรสาร 0-2935-8699 www.coe.or.th

ที่ บร.ว. 999/2553

จดหมาย 2553

กรมส่งเสริมการปกครองท้องถิ่น
เลขรับ..... 35250
วันที่ 15 ส.ย. 2553
เวลา.....

เรื่อง ขอประชาสัมพันธ์ขยายระยะเวลาการรับสมัครผู้เข้าร่วมโครงการชุมชนร่วมใจ สร้างความปลอดภัยทางถนน ครั้งที่ 6 ประจำปี 2553

เรียน อธิบดีกรมส่งเสริมการปกครองท้องถิ่น

สำนักพัฒนาและส่งเสริมชุมชนท้องถิ่น
เลขรับ..... *หม*
วันที่ 15 ส.ย. 2553
เวลา.....

- สิ่งที่ส่งมาด้วย
1. แผ่นพับ โครงการชุมชนร่วมใจ สร้างความปลอดภัยทางถนน...ครั้งที่ 6 ประจำปี 2553...
 2. ใบสมัคร
 3. คู่มือการจัดส่งผลงาน
 4. ข้อความประชาสัมพันธ์

ส่วนดีความและประเมินผล
เลขรับที่..... 494
วันที่ 15 ส.ย. 2553
เวลา..... 16.11

ตามหนังสือที่อ้างถึง สภาวิศวกรใคร่ขอความอนุเคราะห์ท่านประชาสัมพันธ์โครงการชุมชนร่วมใจ สร้างความปลอดภัยทางถนน ครั้งที่ 6 ประจำปี 2553 เป็นการจัดประกวดผลงานด้านความปลอดภัยทางถนน ของชุมชนและท้องถิ่นต่าง ๆ แบ่งการประกวดออกเป็น 4 ประเภท ได้แก่ 1) ประเภทชุมชน 2) ประเภทองค์การบริหารส่วนตำบลและเทศบาลตำบล 3) ประเภทเทศบาลเมืองและเทศบาลนคร และ 4) ประเภทองค์การบริหารส่วนจังหวัด เงินรางวัลรวมทั้งสิ้น 830,000 บาท โดยขอให้ท่านประชาสัมพันธ์ไปยังหน่วยงานในสังกัดของท่าน เพื่อให้จัดส่งผลงานเข้าร่วมประกวด และกำหนดเปิดรับสมัครถึงวันที่ 14 พฤษภาคม 2553 นั้น

บัดนี้ สภาวิศวกรขอขยายระยะเวลาการรับสมัครผู้เข้าร่วมโครงการชุมชนร่วมใจ สร้างความปลอดภัยทางถนน ครั้งที่ 6 ประจำปี 2553 ไปจนถึงวันศุกร์ที่ 23 กรกฎาคม 2553 จึงใคร่ขอความอนุเคราะห์ท่านประชาสัมพันธ์การขยายระยะเวลาดังกล่าวไปยังหน่วยงานในสังกัดของท่าน เพื่อให้สามารถส่งผลงานเข้าร่วมโครงการ สามารถดูรายละเอียดเพิ่มเติมได้ที่ www.coe.or.th หรือติดต่อฝ่ายบริหารและประชาสัมพันธ์ สำนักงานสภาวิศวกร โทรศัพท์ 0-2935-6868 ต่อ 305 นายทวิชา ศักดิ์วานิชกุล

จึงเรียนมาเพื่อโปรดพิจารณาให้ความอนุเคราะห์ ขอขอบพระคุณล่วงหน้า มา ณ โอกาสนี้

ขอแสดงความนับถือ
นิตยา จันทร์เรือง มหาผล
(นางนิตยา จันทร์เรือง มหาผล)
เลขาธิการสภาวิศวกร

ฝ่ายบริหารและประชาสัมพันธ์
ต่อ 305 นายทวิชา ศักดิ์วานิชกุล มือถือ 085-158-4110

โครงการชุมชนร่วมใจ สร้างความปลอดภัยทางถนน ครั้งที่ 6 ประจำปี 2553



**โครงการชุมชนร่วมใจ
สร้างความปลอดภัย
ทางถนนครั้งที่ 6**

ประจำปี ๒๕๕๓

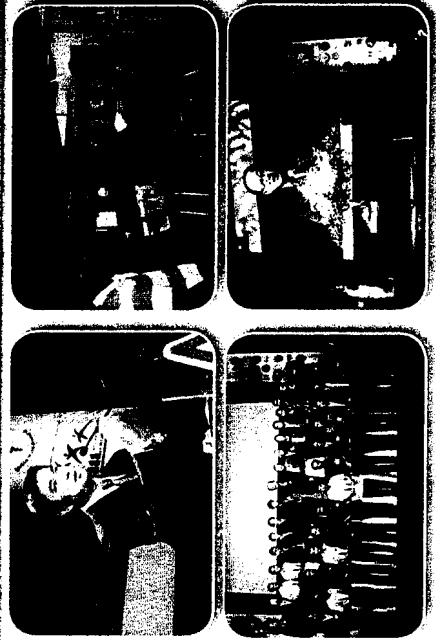
เปิดรับสมัคร

เป็นรางวัล 830,000 บาท

ขยายระยะเวลาปิดรับสมัคร
23 กรกฎาคม 2553

http://www.coe.or.th

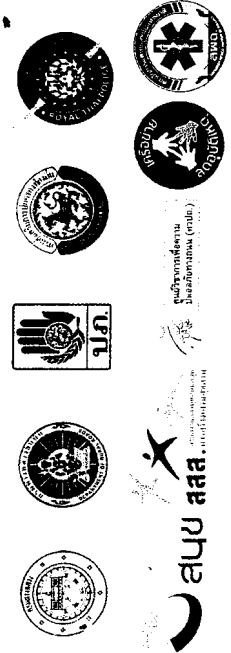
เพื่อประกาศและมอบรางวัลโครงการชุมชนร่วมใจให้กับ
ปลอดภัยทางถนน ครั้งที่ 6 ประจำปี 2552 ในงานสัมมนา
เรื่อง อุบัติเหตุจราจร ครั้งที่ 9 "หลังเครื่องชน โศกณณ์ปลอดภัย"
ระหว่างวันที่ 20-21 ส.ค. 2552 ณ โรงแรมแกรนด์ไฮแอท
กรุงเทพฯ



**รัฐบาลมีความตั้งใจอย่างเต็มที่ และต้องการกำหนดเป้าหมายให้
สอดคล้องกับสหประชาชาติว่า ใน 10 ปีข้างหน้าจะลดจำนวนผู้เสียชีวิต
จากอุบัติเหตุบนท้องถนนลงครึ่งหนึ่ง โดยกำหนดให้เรื่องนี้เป็นวาระแห่งชาติ**

ปฐกถาพิเศษ โดยเอกอัครราชทูต เวชชาชีวะ นายกรัฐมนตรี ในงานสัมมนาระดับชาติ
เรื่อง อุบัติเหตุจราจร ครั้งที่ 9 "หลังเครื่องชน โศกณณ์ปลอดภัย" วันที่ 20 ส.ค.2552 ณ โรงแรม
บางนา

หน่วยงานที่ร่วมดำเนินโครงการ



วิธีการสมัครคัดเลือก

คุณสมบัติของผู้สมัคร

ผู้นำชุมชน / อบต. / เทศบาล / อบจ.

เอกสารประกอบการสมัคร

- ใบสมัคร สามารถขอใบสมัครได้จากสำนักงานเสนาธิการ
สำนักงานเขต ศาลากลางจังหวัด องค์การบริหารส่วนตำบลและ
องค์การบริหารส่วนจังหวัด หรือ Download ใบสมัครได้ที่
www.coe.or.th
- สำเนาบัตรประจำตัวประชาชน หรือบัตรประจำตัวข้าราชการ

ขั้นตอนและกำหนดการรับสมัคร

- ส่งใบสมัครพร้อมเอกสารสมัครเข้าร่วมโครงการและเอกสาร
ประกอบการส่งผลงาน ตั้งแต่วันนี้จนถึงวันที่ 23 กรกฎาคม 2553
โดยสามารถจัดส่งได้ทางโทรสารหมายเลข 02-935-6695 หรือ
02-935-6697 หรือส่งไปรษณีย์มาที่สำนักงานเสนาธิการ เลขที่ 487/1
อาคาร ว.ส.ท. ชั้น 2 สำนักงานเสนาธิการ ขอยรามคำแหง 39
แขวงวังทองหลาง เขตวังทองหลาง กรุงเทพฯ 10310
- กำหนดการตรวจประเมินโครงการรอบแรกเดือนสิงหาคม -
กันยายน 2553 และรอบตัดสิน เดือนกันยายน - ตุลาคม 2553
หมายเหตุ กำหนดการอาจมีการเปลี่ยนแปลง สภาวิศวกรจะแจ้งให้ทราบและขอ
สงวนสิทธิ์ในการเปลี่ยนแปลงเงื่อนไขการพิจารณาผลงาน

140 ประเทศทั่วโลกได้มีการประกาศร่วมกันว่าจะยกระดับความปลอดภัย
ทางถนนให้เป็นวาระระดับโลก โดยมีเป้าหมายลดอัตราการเสียชีวิตจาก
อุบัติเหตุลงครึ่งหนึ่งใน 10 ปีข้างหน้า และประกาศในปี ค.ศ.2011-2020
เป็นศตวรรษของการดำเนินการเพื่อความปลอดภัยทางถนน

ข้อตกลงจากการประชุมผู้บริหารระดับสูงขององค์การสหประชาชาติด้านความปลอดภัย
ทางถนน (UN Ministerial Conference on Road Safety) ระหว่างวันที่ 19-20 พฤศจิกายน
2552 ณ กรุงอัสโลว์ ประเทศสวีเดน

อ้างอิง: http://www.who.int/roadsafety/ministerial_conference/en/index.html

สนใจรายละเอียดติดต่อสอบถามได้ที่

นายวิชา ศักดิ์นิพนธ์ โทรที่ 02-935-6868 ต่อ 305 มือถือ 085-158-4110 หรือ
นางสาวณิชาภัทร ศรีประจักษ์ โทรที่ 02-935-6868 ต่อ 310 มือถือ 089-661-7526
www.coe.or.th

โครงการชุมชนร่วมใจ สร้างความปลอดภัยทางถนน เป็นโครงการที่จัดขึ้น โดยสภาวิศวกร โดยได้รับความร่วมมือจากหน่วยงานภาครัฐได้แก่ กรมทางหลวง กรมทางหลวงชนบท กรมส่งเสริมการปกครองท้องถิ่น กรมป้องกันและบรรเทาสาธารณภัย สำนักงานตำรวจแห่งชาติ สำนักงานนโยบายและแผนการขนส่งและจราจร สำนักงานกองทุนสนับสนุนการส่งเสริมสุขภาพ กรุงเทพมหานคร ศูนย์วิชาการเพื่อความปลอดภัยทางถนน สำนักงานเครือข่ายลดอุบัติเหตุ และสถาบันการแพทย์ฉุกเฉิน แห่งชาติในการร่วมกันแก้ปัญหาด้านความปลอดภัยทางถนนโดยตรงการ ดังกล่าวเริ่มดำเนินการเป็นประจำปี มาตั้งแต่ ปี พ.ศ. 2548 จนถึงปี พ.ศ. 2552 รวม 5 ครั้ง ซึ่งมีการขยายผลมากขึ้นในแต่ละปี สำหรับในปี 2553 นี้ สภาวิศวกรเห็นควรดำเนินโครงการดังกล่าวอย่างต่อเนื่อง เป็นครั้งที่ 6 ประจำปี 2553

สรุปผลการดำเนินงาน

เป็นการจัดประกวดผลงานในเรื่องการแก้ปัญหาความปลอดภัยทางถนน ที่ชุมชน/ท้องถิ่นได้ดำเนินการและต้นฤดูผลิตแล้ว เพื่อสร้างจิตสำนึกให้ ชุมชนตระหนักถึงความปลอดภัย รวมทั้งส่งเสริมให้ชุมชนและท้องถิ่นบทบาท ร่วมกันในการคิดค้นหาทางแก้ปัญหาในชุมชน/ท้องถิ่นของตนเอง รวมทั้ง เป็นการรณรงค์ให้ประชาชนตระหนักถึงความปลอดภัยเกี่ยวกับวิศวกรรมจราจร โดยแบ่งการประกวดออกเป็น 4 ประเภท ได้แก่ 1) ประเภทชุมชน เทศบาลเมือง และเทศบาลนคร และ 4) ประเภทองค์การบริหารส่วนจังหวัด โดยมีเงินรางวัลรวมทั้งสิ้น 830,000 บาท

อภิสถาปัตยกรรม

ระยะเวลา

- การดำเนินการ
- ประชาสัมพันธ์และรับสมัคร
- จัดศึกษาฐานพื้นที่/โครงการที่ได้รับรางวัลชนะเลิศ ในปีที่ผ่านมา (สำหรับ ชุมชน/ท้องถิ่นที่สมัครเข้าร่วม โครงการ)
- ตรวจสอบประเมินโครงการรอบแรก (ทุกโครงการที่เข้าร่วม)
- ตรวจสอบประเมินโครงการรอบสอง (เฉพาะโครงการที่เข้าขั้นรางวัล)

- ศึกษาฐานพื้นที่โครงการที่ได้รับรางวัลชนะเลิศ เพื่อเป็นการแลกเปลี่ยนความรู้ และถอดบทเรียนผลงานของโครงการ เพื่อจัดทำเอกสารเผยแพร่ต่อไป
- ประสานผลการตัดสินและมอบรางวัล
- สรุปโครงการและเผยแพร่ผลงาน

พฤศจิกายน 2553

ประเภทการประกวด

การพิจารณาตัดสินจะแบ่งเกณฑ์ออกเป็น 5 ด้าน คือ	
เกณฑ์หลัก	
1. ด้านการมีส่วนร่วมของชุมชน	น้ำหนัก (%)
2. ด้านวินยจราจร	35
3. ด้านวิศวกรรม	25
4. ด้านการประเมินผลและติดตาม	20
5. ด้านการช่วยเหลือฉุกเฉิน	10
คะแนนรวม	100

เงินรางวัลรวม 90,000 บาท

รางวัลชนะเลิศ	50,000 บาท	1 รางวัล	50,000 บาท
รางวัลรองชนะเลิศอันดับหนึ่ง	25,000 บาท	1 รางวัล	25,000 บาท
รางวัลรองชนะเลิศอันดับสอง	10,000 บาท	1 รางวัล	10,000 บาท
รางวัลรองชนะเลิศอันดับสาม	5,000 บาท	1 รางวัล	5,000 บาท
อป.ค. และเทศบาลตำบล (แบ่งเป็น 4 ภาค)			
เงินรางวัล 4 ภาค 9 ละ 90,000 บาท รวม 360,000 บาท			
รางวัลชนะเลิศ	50,000 บาท	4 รางวัล	200,000 บาท
รางวัลรองชนะเลิศอันดับหนึ่ง	25,000 บาท	4 รางวัล	100,000 บาท
รางวัลรองชนะเลิศอันดับสอง	10,000 บาท	4 รางวัล	40,000 บาท
รางวัลรองชนะเลิศอันดับสาม	5,000 บาท	4 รางวัล	20,000 บาท

การถือรางวัลที่ได้รับ

- ภาคเหนือ จำนวน 17 จังหวัด
- กำแพงเพชร • เชียงราย • เชียงใหม่ • ตาก • น่าน • พะเยา • พิจิตร • พิษณุโลก • เพชรบูรณ์ • แพร่ • แม่ฮ่องสอน • เลย* • ลำปาง • ลำพูน • สุโขทัย • หนองบัวลำภู* • อุตรดิตถ์
- ภาคกลาง จำนวน 21 จังหวัด
- กาญจนบุรี • กรุงเทพมหานคร • จันทบุรี • ฉะเชิงเทรา • ชลบุรี • ชัยนาท • นครนายก • นครสวรรค์* • นนทบุรี • ปทุมธานี • พระนครศรีอยุธยา • ระยอง • ลพบุรี • สมุทรปราการ • สมุทรสาคร • สระบุรี • สิงห์บุรี • สุพรรณบุรี • อ่างทอง • อุทัยธานี*
- ภาคตะวันออกเฉียงเหนือ จำนวน 19 จังหวัด
- กาฬสินธุ์ • ขอนแก่น • ชัยภูมิ • นครพนม • นครราชสีมา • บุรีรัมย์* • ปราจีนบุรี* • มหาสารคาม • มุกดาหาร • ยโสธร • ร้อยเอ็ด • สกลนคร • สระแก้ว* • สุรินทร์ • ศรีสะเกษ • หนองคาย • อุดรธานี • อุบลราชธานี • อำนาจเจริญ
- ภาคใต้ จำนวน 19 จังหวัด
- กระบี่ • ชุมพร • ตรัง • นครศรีธรรมราช • นครปฐม* • นราธิวาส • ประจวบคีรีขันธ์* • ปัตตานี • พังงา • พัทลุง • เพชรบุรี* • ภูเก็ต • ยะลา • ระนอง • ราชบุรี* • สตูล • สมุทรสงคราม* • สงขลา • สุราษฎร์ธานี

*จัดแบ่งพื้นที่ตามการแบ่งเขตสำนักงานหลวงที่ 1-15 และสำนักงานหลวง 3 สำนัก ของกรมทางหลวง

เงินรางวัลรวม 90,000 บาท

รางวัลชนะเลิศ	50,000 บาท	1 รางวัล	50,000 บาท
รางวัลรองชนะเลิศอันดับหนึ่ง	25,000 บาท	1 รางวัล	25,000 บาท
รางวัลรองชนะเลิศอันดับสอง	10,000 บาท	1 รางวัล	10,000 บาท
รางวัลรองชนะเลิศอันดับสาม	5,000 บาท	1 รางวัล	5,000 บาท
อป.จ. เงินรางวัลรวม 90,000 บาท**			
รางวัลชนะเลิศ	50,000 บาท	1 รางวัล	50,000 บาท
รางวัลรองชนะเลิศอันดับหนึ่ง	25,000 บาท	1 รางวัล	25,000 บาท
รางวัลรองชนะเลิศอันดับสอง	10,000 บาท	1 รางวัล	10,000 บาท
รางวัลรองชนะเลิศอันดับสาม	5,000 บาท	1 รางวัล	5,000 บาท

เงินรางวัลรวม 90,000 บาท

รางวัลชนะเลิศ	50,000 บาท	1 รางวัล	50,000 บาท
รางวัลรองชนะเลิศอันดับหนึ่ง	25,000 บาท	1 รางวัล	25,000 บาท
รางวัลรองชนะเลิศอันดับสอง	10,000 บาท	1 รางวัล	10,000 บาท
รางวัลรองชนะเลิศอันดับสาม	5,000 บาท	1 รางวัล	5,000 บาท
รวมทั้งสิ้น			
รวมทั้งสิ้น	32 รางวัล	830,000 บาท	

เงินรางวัลรวม 90,000 บาท

- ภาคเหนือ จำนวน 17 จังหวัด
- กำแพงเพชร • เชียงราย • เชียงใหม่ • ตาก • น่าน • พะเยา • พิจิตร • พิษณุโลก • เพชรบูรณ์ • แพร่ • แม่ฮ่องสอน • เลย* • ลำปาง • ลำพูน • สุโขทัย • หนองบัวลำภู* • อุตรดิตถ์
- ภาคกลาง จำนวน 21 จังหวัด
- กาญจนบุรี • กรุงเทพมหานคร • จันทบุรี • ฉะเชิงเทรา • ชลบุรี • ชัยนาท • นครนายก • นครสวรรค์* • นนทบุรี • ปทุมธานี • พระนครศรีอยุธยา • ระยอง • ลพบุรี • สมุทรปราการ • สมุทรสาคร • สระบุรี • สิงห์บุรี • สุพรรณบุรี • อ่างทอง • อุทัยธานี*
- ภาคตะวันออกเฉียงเหนือ จำนวน 19 จังหวัด
- กาฬสินธุ์ • ขอนแก่น • ชัยภูมิ • นครพนม • นครราชสีมา • บุรีรัมย์* • ปราจีนบุรี* • มหาสารคาม • มุกดาหาร • ยโสธร • ร้อยเอ็ด • สกลนคร • สระแก้ว* • สุรินทร์ • ศรีสะเกษ • หนองคาย • อุดรธานี • อุบลราชธานี • อำนาจเจริญ
- ภาคใต้ จำนวน 19 จังหวัด
- กระบี่ • ชุมพร • ตรัง • นครศรีธรรมราช • นครปฐม* • นราธิวาส • ประจวบคีรีขันธ์* • ปัตตานี • พังงา • พัทลุง • เพชรบุรี* • ภูเก็ต • ยะลา • ระนอง • ราชบุรี* • สตูล • สมุทรสงคราม* • สงขลา • สุราษฎร์ธานี

**สภาวิศวกรจะพิจารณาเฉพาะโครงการที่ได้รับรางวัลชนะเลิศปี 2548 - 2552 เท่านั้น

การเขียนใบสมัครผลงาน

ชุมชน/ท้องถิ่น ที่เข้าประกวดต้องกรอกใบสมัครซึ่งแนบมากับหนังสือขอเชิญเข้าร่วมโครงการหรือดาวน์โหลดจากเว็บไซต์สภาวิศวกร www.see.or.th พร้อมหนังสือเตรียมหลักฐานการสมัครให้ครบถ้วนซึ่งใบสมัครประกอบด้วย 3 ส่วน ได้แก่

- ส่วนที่ 1 ข้อมูลพื้นฐานของชุมชน
- ส่วนที่ 2 รายละเอียดของผู้สมัคร (ผู้นำชุมชน หรือองค์การบริหารส่วนตำบล หรือเทศบาล)
- ส่วนที่ 3 รายละเอียดของผลงานการแก้ปัญหาในชุมชน

คำแนะนำในการเขียนผลงาน

1. ปรากฏอยู่ในส่วนที่ 3 ของใบสมัคร หรือชื่อ รายละเอียดของผลงานการแก้ปัญหาในชุมชน
2. ชื่อโครงการ ต้องใช้โครงการของท่านให้สอดคล้องกับโครงการชุมชนร่วมใจ สร้างความปลอดภัยทางถนน
 - 2.1) ปัญหาตามความปลอดภัยทางถนน ในชุมชนของท่านซึ่งทำให้ท่านต้องดำเนินโครงการหรือเหตุผลที่ท่านเป็นโครงการของท่าน
 - 2.2) การวิเคราะห์ปัญหาสาเหตุ
 - 2.2.1) มีการจัดการระบบการใส่รองเท้าอุบัติเหตุอย่างไร
 - 2.2.2) มีการสอบสวนสาเหตุและหาข้อมูลเพิ่มเติมจากคนในพื้นที่อย่างไร
 - 2.2.3) มีการเก็บรวบรวมข้อมูลอย่างไร
 - 2.3) การวางแผนทางและดำเนินการแก้ไขปัญหา
 - 2.3.1) มีการกำหนดมาตรการในการแก้ไขที่สอดคล้องกับทรัพยากรที่มีอยู่และความเป็นไปได้หรือไม่
 - 2.3.2) มีการนำเสนอปัญหาและวางแผนทางแก้ไขปัญหาร่วมกันในชุมชนอย่างไร
3. ระยะเวลาดำเนินการ มีการกำหนดกรอบระยะเวลาการดำเนินการ และการติดตามประเมินผลโครงการชุมชนฯ
4. สรุปผล ผลการดำเนินงานว่าชุมชน/ท้องถิ่นของท่านได้รับประโยชน์อะไรบ้างโดยอาจจะสรุปตัวเลข หรือทำเป็นสรุปรายงานผลงาน
 - ระบุสิ่งที่เกิดขึ้นหลังจากสิ้นสุดโครงการ นำเสนอทั้งปริมาณและคุณภาพ มีองค์ประกอบ...ใคร...ที่ไหน...เท่าไร...เกิดอะไร...เป็นอย่างไร...
 - ผลที่เกิดขึ้น/การปรับเปลี่ยนเชิงพฤติกรรม
 - บทเรียนที่ได้รับ (+ / -) วิธีการแก้ไข
5. การติดตามประเมินผล
 - 5.1) มีการวัดผลความสำเร็จตามวัตถุประสงค์ที่กำหนดไว้หรือไม่
 - 5.2) มีการสรุปบทเรียน(ความสำเร็จ/ไม่สำเร็จ)โดยใช้วิธีการใด
 - 5.3) มีการปรับแผนให้สอดคล้องกับสภาพปัญหาที่เปลี่ยนแปลงไปหรือไม่ อย่างไร

6. ประโยชน์ที่ได้รับ ประโยชน์ที่ได้จากการดำเนินงานโครงการของเรามีอะไรบ้างอธิบายมาเป็นข้อ ๆ

7. การขยายผล / ความต่อเนื่องยั่งยืน

7.1) มีการเกาะติดสถานการณ์วิธีการดำเนินงานให้เกิดความต่อเนื่องและยั่งยืนได้อย่างไร

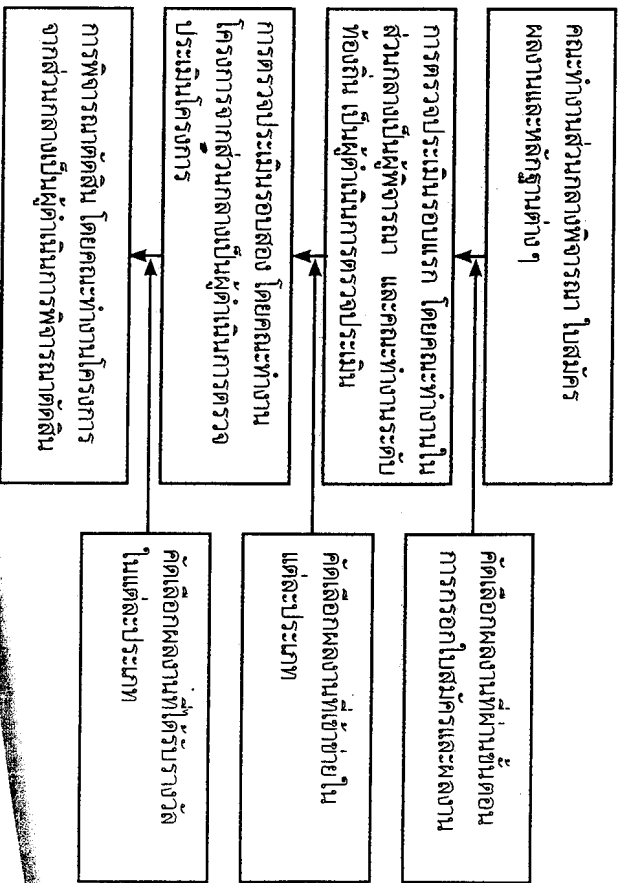
7.2) อะไรเป็นแรงจูงใจให้ดำเนินการต่อไป

8. ผู้รับผิดชอบโครงการ หมายถึง ชื่อผู้ส่งผลงานเข้าร่วมโครงการ

9. ตัวอย่างหลักฐานอื่น ๆ ที่แสดงถึงผลสำเร็จของโครงการ

- ปฏิทินแผนงาน
- กิจกรรมทำอะไร / กับใคร/ที่ไหน / ระบุเวลาที่วัน - เมื่อไร/ผลที่ได้รับ / จบประมาณที่นำมาดำเนินโครงการมาจากแหล่งทุนใด หรือได้รับสมทบจากชุมชน
- แผนที่โครงการ/พื้นที่ดำเนินการ
- รายชื่อกรรมการชุมชน/โครงสร้างการบริหารงานของชุมชน (โครงสร้างคณะกรรมการชุมชน)
- ภาพถ่ายผลงาน และหลักฐานที่แสดงถึงการดำเนินงานโครงการ (ควรมี)

ขั้นตอนการตัดสิน



เกณฑ์หลัก 5 ด้าน

ภารกิจารสนับสนุนจะแบ่งเกณฑ์หลักเป็น 5 ด้าน คือ ด้านการมีส่วนร่วมของชุมชน ด้านวิชาการ ด้านวิจัยจรรยา ด้านการประเมินผลและติดตาม และด้านการช่วยเหลือฉุกเฉิน

การเขียนผลงานให้สอดคล้องกับเกณฑ์หลัก 5 ด้าน

1. ด้านการมีส่วนร่วมของชุมชน	1.1) มีความร่วมมือ การวิเคราะห์ปัญหาของชุมชน 1.2) การมีส่วนร่วมในการระดมสมองและทรัพยากร 1.3) มีการส่งเสริมหรือหาพันธมิตรการมีส่วนร่วมของชุมชน 1.4) การมีส่วนร่วมในการรับรู้ วางแผน และประเมิน	มีการพูดคุยทำความเข้าใจและสร้างความร่วมมือกับวิสาหกิจชุมชน เรื่องการวิจัยของตลอดภัย และกำหนดเกณฑ์ของโครงการให้เป็นระบบ มีการประชุมหารือกันในชุมชนและสู่ประกอบการ เพื่อแลกเปลี่ยนทรัพยากรกับทางออกชุมชน สนับสนุนชุมชนร่วมบริจาคเงินเพื่อทำทางออกของชุมชนและป้องกันภัย รวบรวมความคิดของประชาชนในท้องถิ่นเพื่อกำหนดโครงการที่เป็นประโยชน์ของประชาชนในการป้องกันและแก้ไขปัญหาอุบัติเหตุจรรยา หรือสัญญาประชาคม
2. ด้านวิชาการ	2.1) แนวความคิดการแก้ปัญหาเรื่องความปลอดภัยในชุมชน 2.2) การขอความร่วมมือทางด้านวิชาการจากหน่วยงานต่างๆ ทั้งภาครัฐและภาคเอกชน 2.3) มีการประยุกต์ใช้เทคนิควิธีที่เหมาะสมกับชุมชน 2.4) การสร้างเครื่องมือทางเทคนิคอื่นๆ	มีการจัดทำคู่มือที่ประชาชนสามารถเข้าถึงได้ เหมาะสมเพื่อขอความช่วยเหลือและขอต่อวิธีดีพร้อมทาสีให้เห็นเด่นชัด มีการปรับรูปภูมิทัศน์ทางถนน ทาสีต้นไม้ ติดตั้งกระจกทางโค้ง
3. ด้านวิจัยจรรยา	3.1) การวิเคราะห์พฤติกรรมเสี่ยงต่อความปลอดภัยในชุมชน 3.2) การรณรงค์ให้ความรู้แก่ประชาชนจรรยา 3.3) การจัดระเบียบชุมชน/สัญญาประชาคมต่างๆ เพื่อรณรงค์ในเรื่องความปลอดภัย 3.4) มีการสุกัฟส์สร้างจิตสำนึกของคนในชุมชน	มีการประชาสัมพันธ์เสียงตามสาย เพื่อสร้างจิตสำนึก จัดทำป้ายรณรงค์เพื่อความปลอดภัยทางถนน ป้ายคำขวัญเตือนสติ มีการอบรมวิจัยจรรยาและชี้เป้าปลอดภัยเยาวชน
4. ด้านการประเมินผลและติดตาม	4.1) การติดตามผลการดำเนินงานการแก้ปัญหาเพื่อนำมาปรับปรุงและแก้ไข 4.2) การจัดทำข้อมูลสถิติต่างๆ เพื่อเปรียบเทียบผลการดำเนินงาน 4.3) สรุปบทเรียนร่วมกัน 4.4) มีวิธีการสื่อสารข้อมูลสู่สาธารณะชุมชนในรูปแบบต่างๆ (เช่น วิทยุชุมชน ป้าย)	มีการจัดทำประวัติประเมินผลความพึงพอใจของชุมชนร่วมกัน มีตัวแทนจากชุมชนเยาวชน มาช่วยกันเก็บข้อมูลเพื่อเปรียบเทียบผลการดำเนินงาน มีการแจ้งผลกิจกรรมเสียงตามสายในชุมชน
5. ด้านการช่วยเหลือฉุกเฉิน (EMS)	5.1) มีการจัดตั้งโครงการทำงาน 5.2) การสนับสนุนวัสดุอุปกรณ์	มีการจัดตั้งศูนย์กู้ชีพ และอบรมให้ความรู้บุคลากรพร้อมไปกับการช่วยเหลือฉุกเฉิน มีช่องทางวางรับแจ้งเหตุฉุกเฉิน เช่น แจ้ง 1699 และจัดทำสติ๊กเกอร์ติดทุกหลังคาเรือน ประชาสัมพันธ์การช่วยเหลือ มีแนวร่วมจากสำนักงานสาธารณสุขจังหวัด โรงพยาบาล สภามหาวิทยาลัย สำนักงานป้องกันและบรรเทาสาธารณภัยจังหวัด สมศคม/ชมรมกานัน ผู้ใหญ่บ้าน ให้การสนับสนุนวัสดุอุปกรณ์

1. กรมทางหลวง	อำนาจควบคุมสะดวกรวดเร็วและความปลอดภัยในทางหลวงแห่งชาติ เพื่อประโยชน์ในการพัฒนาเศรษฐกิจ สังคม การปกครอง ความมั่นคง และป้องกันประเทศ	02 - 3546668
2. กรมทางหลวงชนบท	ดำเนินการฝึกอบรมและจัดทำคู่มือตลอดจนให้คำปรึกษาแนะนำเกี่ยวกับวิศวกรรม งานช่างเทคนิคของงานที่เกี่ยวข้อง เช่น ออกสำรวจ ออกแบบส่งมอบงาน	02 - 5515000
3. กรมป้องกันและบรรเทาสาธารณภัย	วางมาตรการ ส่งเสริมสนับสนุนการป้องกันบรรเทาและฟื้นฟูจากสาธารณภัยโดยกำหนดนโยบายด้านความปลอดภัย สร้างระบบป้องกัน และติดตามประเมินผล	02 - 6373000
4. สำนักงานตำรวจแห่งชาติ	กฎหมายจราจร อบรมการใช้รถ ใช้ถนน และกฎหมายจราจร	02 - 2513931
5. กรมส่งเสริมการปกครองส่วนท้องถิ่น	ส่งเสริมและสนับสนุนองค์การปกครองส่วนท้องถิ่นโดยการพัฒนา และให้คำปรึกษาแนะนำองค์กรส่วนท้องถิ่นในการจัดทำแผนพัฒนาท้องถิ่น เพื่อให้้องค์กรส่วนท้องถิ่นมีความเข้มแข็งและศักยภาพในการให้บริการสาธารณะ	02 - 2419000 ต่อ 2102
6. สำนักงานกองทุนสนับสนุนการสร้างเสริมสุขภาพ (สสส.)	สนับสนุนการป้องกันอุบัติเหตุทางถนน และอุบัติเหตุ	02 - 2419000
7. สำนักงานนโยบายและแผนการขนส่งและจราจร (สนข.)	ข้อมูลมาครฐานความปลอดภัยการจราจรและการขนส่งป้ายจราจรและสัญญาณไฟจราจร เพื่อเผยแพร่แก่วางงาน ราชการและภาคเอกชน	02 - 2151515
8. สถาบันการแพทย์ฉุกเฉินแห่งชาติ	ประสานงานผู้ได้รับบาดเจ็บ	กรมการแพทย์ฉุกเฉิน 0853-260-1669





1. ข้อมูลพื้นฐานของชุมชน

ชื่อ ชุมชน _____
ขนาดพื้นที่ _____ จำนวนประชากร _____
อาชีพหลัก _____
ที่ตั้ง เลขที่ _____ หมู่บ้าน/ซอย _____ ถนน _____
ตำบล/เขต _____ อำเภอ/แขวง _____ จังหวัด _____
รหัสไปรษณีย์ _____ โทรศัพท์/มือถือ _____ โทรสาร _____

2. รายละเอียดของผู้สมัคร (ผู้นำชุมชน หรือองค์การบริหารส่วนตำบล หรือเทศบาล หรือองค์การบริหารส่วนจังหวัด)

ชื่อ นาย/นาง/นางสาว _____ สกุล _____
อายุ _____ ปี
ตำแหน่ง _____
อาชีพ _____
ที่อยู่ปัจจุบันติดต่อได้สะดวก
เลขที่ _____ หมู่บ้าน /ซอย _____ ถนน _____
เขต _____ อำเภอ _____ จังหวัด _____
รหัสไปรษณีย์ _____ โทรศัพท์/มือถือ _____

*กรุณากรอกข้อมูลให้ครบถ้วน เพื่อความสะดวกในการติดต่อกลับ

3. รายละเอียดของผลงานการแก้ปัญหาในชุมชน

ชื่อ โครงการ _____
วิธีการ _____

ระยะเวลาดำเนินการ _____

สรุปผล _____

ประโยชน์ที่ได้รับ _____

ผู้รับผิดชอบโครงการ _____

เอกสารแนบใบสมัคร

1. สำเนาบัตรประจำตัวข้าราชการ หรือบัตรประชาชน
2. หลักฐานอื่น ๆ ที่แสดงถึงผลสำเร็จของโครงการ

ข้าพเจ้าขอรับรองว่าข้อความข้างต้นเป็นความจริงทุกประการ

ลงชื่อ.....

(.....)

ผู้สมัคร

วันที่...../...../.....

ข้อความประชาสัมพันธ์

ด้วย สภาวิศวกร ขอขยายระยะเวลาเปิดรับสมัครและส่งผลงานเข้าประกวดโครงการชุมชน
ร่วมใจ สร้างความปลอดภัยทางถนน ครั้งที่ 6 ประจำปี 2553 เป็นวันศุกร์ที่ 23 กรกฎาคม 2553 เพื่อเปิด
โอกาสให้ชุมชน/ท้องถิ่นจำนวนมากที่สนใจเข้าร่วมประกวดได้จัดเตรียมใบสมัครและเอกสารให้ครบถ้วน
สมบูรณ์ยิ่งขึ้น โดยโครงการดังกล่าวเป็นการจัดประกวดผลงานด้านความปลอดภัยทางถนน ของชุมชนและ
ท้องถิ่นต่าง ๆ โดยมุ่งเน้นการกระตุ้นให้ชุมชนและท้องถิ่นสามารถแก้ปัญหาด้านความปลอดภัยทางถนนใน
ชุมชนและท้องถิ่นของตนเองได้ ทั้งนี้ ได้แบ่งการประกวดออกเป็น 4 ประเภท ได้แก่ 1) ประเภทชุมชน
2) ประเภทองค์การบริหารส่วนตำบลและเทศบาลตำบล 3) ประเภทเทศบาลเมืองและเทศบาลนคร และ
4) ประเภทองค์การบริหารส่วนจังหวัด เงินรางวัล รวมทั้งสิ้น 830,000 บาท

สภาวิศวกร ใคร่ขอเรียนเชิญชุมชน/ท้องถิ่นต่างๆ ร่วมส่งผลงานเข้าร่วมประกวด โดยให้ส่ง
ใบสมัครและเอกสารประกอบการสมัครมาที่สภาวิศวกร ภายในวันศุกร์ที่ 23 กรกฎาคม 2553 ทางไปรษณีย์
หรือโทรสารหมายเลข 02 - 935 - 6695 หรือ 97 สามารถดูรายละเอียดเพิ่มเติมได้ที่ www.coe.or.th หรือ
ติดต่อฝ่ายบริหารและประชาสัมพันธ์ สำนักงานสภาวิศวกร โทรศัพท์ 0-2935-6868 ต่อ 305 นายทวิชา
ศักดิ์วานิชกุล และต่อ 310 นางสาวเพ็ญพิรุฬห์ ศรีประสาธน์