



ที่ พร ๐๐๓๗.๓/ว ๑๓๓๗

ศาลากลางจังหวัดแพร่
ถนนไชยบูรณ์ พร ๕๕๐๐๐

๓๐ มีนาคม ๒๕๕๔

เรื่อง การประกวดผลงานการบริหารจัดการโครงการพัฒนาแหล่งน้ำขนาดเล็กตามแนวพระราชดำริ

เรียน นายอำเภอทุกอำเภอ นายกองค้การบริหารส่วนจังหวัดแพร่ และ นายกเทศมนตรีเมืองแพร่

สิ่งที่ส่งมาด้วย สำเนาหนังสือกรมส่งเสริมการปกครองท้องถิ่น ที่ มท ๐๘๙๑.๔/ว ๒๒๙

ลงวันที่ ๒๒ มีนาคม ๒๕๕๔

จำนวน ๑ ชุด

ด้วยสำนักงานคณะกรรมการพิเศษเพื่อประสานงานโครงการอันเนื่องมาจากพระราชดำริ จะจัดการประกวดผลงานการบริหารจัดการโครงการพัฒนาแหล่งน้ำขนาดเล็กตามแนวพระราชดำริ จึงขอให้ องค์กรปกครองส่วนท้องถิ่นประชาสัมพันธ์เชิญชวนกลุ่มผู้ใช้น้ำ ส่งผลงานเข้าประกวดตามโครงการดังกล่าว รายละเอียดตามสิ่งที่ส่งมาพร้อมนี้

จึงเรียนมาเพื่อทราบ สำหรับอำเภอให้แจ้งเทศบาลตำบลและองค์การบริหารส่วนตำบล ในพื้นที่ทราบต่อไป

ขอแสดงความนับถือ

(นายเลียดโท วงศ์ใหญ่)
ท้องถิ่นจังหวัดแพร่ ปฏิบัติราชการแทน
ผู้ว่าราชการจังหวัดแพร่

สำนักงานส่งเสริมการปกครองท้องถิ่นจังหวัด

กลุ่มงานส่งเสริมและพัฒนาท้องถิ่น

โทร. ๐-๕๔๕๓-๔๑๑๙ ต่อ ๑๔ โทรสาร ต่อ ๒๕

www. Phraelocal.go.th

๑๒๒

สำนักงานส่งเสริมการปกครองท้องถิ่นจังหวัดแพร่
เลขที่รับ..... 964
วันที่..... 29 มี.ค. 2554
เวลา.....



ที่ มท ๐๘๙๑.๔/ว ๖๖๙

กรมส่งเสริมการปกครองท้องถิ่น ๒๐ มี.ค. ๕๔
ถนนนครราชสีมา เขตดุสิต กทม. ๑๐๓๐๐

๒๒ มีนาคม ๒๕๕๔

เรื่อง ขอความอนุเคราะห์ในการเผยแพร่ประชาสัมพันธ์การประกวดผลงานการบริหารจัดการโครงการพัฒนาแหล่งน้ำขนาดเล็กตามแนวพระราชดำริ

เรียน ผู้ว่าราชการจังหวัดทุกจังหวัด

สิ่งที่ส่งมาด้วย หนังสือสำนักงานคณะกรรมการพิเศษเพื่อประสานงานโครงการอันเนื่องมาจากพระราชดำริ ที่ กร ๐๐๐๒/๗๑๒ ลงวันที่ ๗ มีนาคม ๒๕๕๔

ด้วยสำนักงานคณะกรรมการพิเศษเพื่อประสานงานโครงการอันเนื่องมาจากพระราชดำริ (สำนักงาน กปร.) จะจัดการประกวดผลงานการบริหารจัดการโครงการพัฒนาแหล่งน้ำขนาดเล็กตามแนวพระราชดำริ เนื่องในโอกาสปีมหามงคลเฉลิมพระชนมพรรษา ๗ รอบ ๕ ธันวาคม ๒๕๕๔ เพื่อเผยแพร่พระปรีชาสามารถ และพระมหากรุณาธิคุณในพระบาทสมเด็จพระเจ้าอยู่หัวที่ได้พระราชทานโครงการพัฒนาแหล่งน้ำที่กระจายอยู่ทั่วทุกภูมิภาค ยังผลให้ประชาชนมีคุณภาพชีวิตและประสบผลสำเร็จในการประกอบอาชีพอย่างเป็นรูปธรรม ซึ่งคุณสมบัตินี้ผู้ส่งผลงาน คือประธานกลุ่มผู้ใช้น้ำโครงการอันเนื่องมาจากพระราชดำริที่มีกลุ่มผู้ใช้น้ำในโครงการพัฒนาแหล่งน้ำขนาดเล็กอันเนื่องมาจากพระราชดำริที่มีการบริหารจัดการน้ำอย่างดี สามารถเป็นแบบอย่างให้กับกลุ่มผู้ใช้น้ำอื่นๆ ได้ โดยสามารถ Download ใบสมัครการประกวดได้ที่ www.rdpb.go.th. และส่งใบสมัครไปที่สำนักงานชลประทานจังหวัด ระหว่างเดือนมีนาคม - เมษายน ๒๕๕๔ รายละเอียดปรากฏตามสิ่งที่มาด้วย

กรมส่งเสริมการปกครองท้องถิ่น จึงขอความร่วมมือจังหวัดแจ้งองค์กรปกครองส่วนท้องถิ่นพิจารณาประชาสัมพันธ์เชิญชวนกลุ่มผู้ใช้น้ำส่งผลงานเข้าประกวดดังกล่าว

จึงเรียนมาเพื่อโปรดพิจารณาดำเนินการต่อไป

ขอแสดงความนับถือ

(นายธีระวัฒน์ ชื่นวาริน)

รองอธิบดีกรมส่งเสริมการปกครองท้องถิ่น ปฏิบัติราชการแทน

อธิบดีกรมส่งเสริมการปกครองท้องถิ่น

สำนักส่งเสริมการพัฒนาเศรษฐกิจ สังคม และการมีส่วนร่วม
ส่วนส่งเสริมการจัดการด้านสิ่งแวดล้อมและการมีส่วนร่วม
โทร./โทรสาร ๐-๒๒๔๑-๖๙๓๒-๓๖



ที่ กร ๐๐๐๒/ ๗๑๒

กรมส่งเสริมการปกครองท้องถิ่น

เลขรับ 15411

วันที่ 9 ส.ค. 2554

สำนักงานคณะกรรมการพิเศษ

เพื่อประสานงานโครงการอันเนื่องมาจากพระราชดำริ

๗๘ ทำเนียบรัฐบาล โรงเรียนนายร้อยพระจุลจอมเกล้า (เดิม)

อาคาร ๑ ถนนราชดำเนินนอก กรุงเทพฯ ๑๐๓๐๐

สน.เชส.

๗ มีนาคม ๒๕๕๔

เลขรับ 221

วันที่ 9 ส.ค. 2554

วันที่ 9 ส.ค. 2554

เรื่อง ขอความอนุเคราะห์ในการเผยแพร่ประชาสัมพันธ์การประกวดผลงานการบริหารจัดการโครงการพัฒนาแหล่งน้ำขนาดเล็กตามแนวพระราชดำริ

เรียน อธิบดีกรมส่งเสริมการปกครองท้องถิ่น

สิ่งที่ส่งมาด้วย ๑. คู่มือการประกวดผลงานการบริหารจัดการโครงการพัฒนาแหล่งน้ำขนาดเล็กตามแนวพระราชดำริ จำนวน ๒๐ ชุด

๒. ไปสเตอร์โครงการประกวดผลงานเฉลิมพระเกียรติ ๘๔ พรรษาประโยชน์สุขสู่ปวงประชา

ด้วย สำนักงานคณะกรรมการพิเศษเพื่อประสานงานโครงการอันเนื่องมาจากพระราชดำริ (สำนักงาน กปร.) ร่วมกับกรมชลประทาน จะจัดการประกวดผลงานการบริหารจัดการโครงการพัฒนาแหล่งน้ำขนาดเล็กตามแนวพระราชดำริ เนื่องในโอกาสปีมหามงคลเฉลิมพระชนมพรรษา ๗ รอบ ๕ ธันวาคม ๒๕๕๔ เพื่อเผยแพร่พระปรีชาสามารถ และพระมหากรุณาธิคุณในพระบาทสมเด็จพระเจ้าอยู่หัว ที่ได้พระราชทานโครงการพัฒนาแหล่งน้ำที่กระจายอยู่ทั่วทุกภูมิภาค ยังผลให้ประชาชนมีคุณภาพชีวิตและประสบผลสำเร็จในการประกอบอาชีพอย่างเป็นรูปธรรม

ในการนี้ เพื่อให้การประกวดผลงานการบริหารจัดการโครงการพัฒนาแหล่งน้ำขนาดเล็กตามแนวพระราชดำริ เผยแพร่ไปยังพื้นที่ต่างๆ อย่างกว้างขวาง ดังนั้น สำนักงาน กปร. ใคร่ขอความอนุเคราะห์จากท่านในการเผยแพร่และประชาสัมพันธ์การประกวดฯ ดังกล่าว พร้อมนี้ สำนักงาน กปร. ได้จัดส่งคู่มือการประกวดฯ และไปสเตอร์โครงการประกวดผลงานเฉลิมพระเกียรติ ๘๔ พรรษาประโยชน์สุขสู่ปวงประชา มายังท่านเพื่อประกอบการเผยแพร่ประชาสัมพันธ์โครงการฯต่อไป

จึงเรียนมาเพื่อโปรดพิจารณาให้ความอนุเคราะห์ในการดังกล่าวด้วย จะขอบคุณยิ่ง

ขอแสดงความนับถือ

(Signature)

(นายโกวิทย์ เฟ่งวานิชย์)

รองเลขาธิการฯ ปฏิบัติราชการแทน

เลขาธิการคณะกรรมการพิเศษเพื่อประสานงานโครงการอันเนื่องมาจากพระราชดำริ

สสร.

เลขที่รับ 266

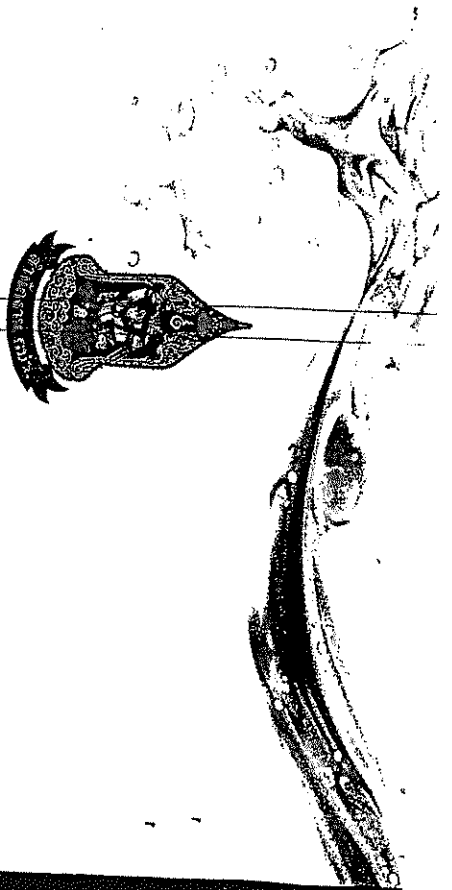
วันที่ 8 ส.ค. 2554

เวลา

สำนักประสานงานโครงการพื้นที่ภาคกลาง

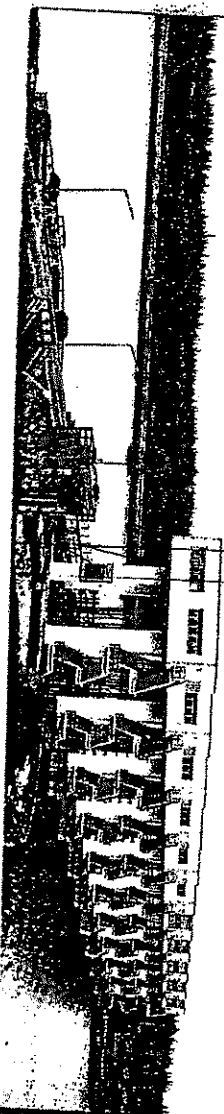
โทรศัพท์ ๐ ๒๒๘๐ ๖๑๙๓ ต่อ ๑๑๓

โทรสาร ๐ ๒๒๘๐ ๖๒๓๕



ศูนย์

กรมส่งเสริมการค้าระหว่างประเทศ
โครงการพัฒนาการค้าชายแดน
ตามแนวพรมรแดน



“น้ำ”

“...หลักสำคัญว่า ต้องมีน้ำ น้ำบริโภคและน้ำใช้ นำเพื่อการเพาะปลูก เพราะชีวิตอยู่ที่นั่น ถ้ามีน้ำคนอยู่ได้ ถ้าไม่มีน้ำ คนอยู่ไม่ได้ ไม่มีไฟฟ้า ไม่มีน้ำ คนอยู่ไม่ได้...”

ส่วนหนึ่งในพระราชดำรัสของพระบาทสมเด็จพระเจ้าอยู่หัว ที่พระราชทานไว้ ซึ่งเป็นพระราชดำรัสที่เน้นย้ำให้เห็นว่า พระองค์ทรงให้ความสำคัญของน้ำต่อการดำรงชีวิต และความอยู่รอดของชีวิต ไม่ว่าจะเป็นมนุษย์ สัตว์ และพืช จนเปรียบได้ดั่งว่า “น้ำ คือชีวิต...”

พระบาทสมเด็จพระเจ้าอยู่หัว ทรงเป็นที่ยอมรับอย่างกว้างขวางว่า...พระองค์ทรงเป็นปราชญ์ในเรื่องน้ำของแผ่นดิน...อย่างแท้จริง

ทรงพระราชทานพระราชดำริเกี่ยวกับเรื่องน้ำมากมาย ไม่ว่าจะเป็นเรื่องการแก้ไข ปัญหาการขาดแคลนน้ำ การแก้ไขปัญหาน้ำป่าไหลหลาก หรือการบริหารจัดการน้ำ ทั้งหมดนี้ ล้วนแล้วแต่มุ่งแก้ไข้ปัญหาให้แก่อุทสภนิกรแห่งพระองค์ที่ได้รับประโยชน์สุขทั้งสิ้น

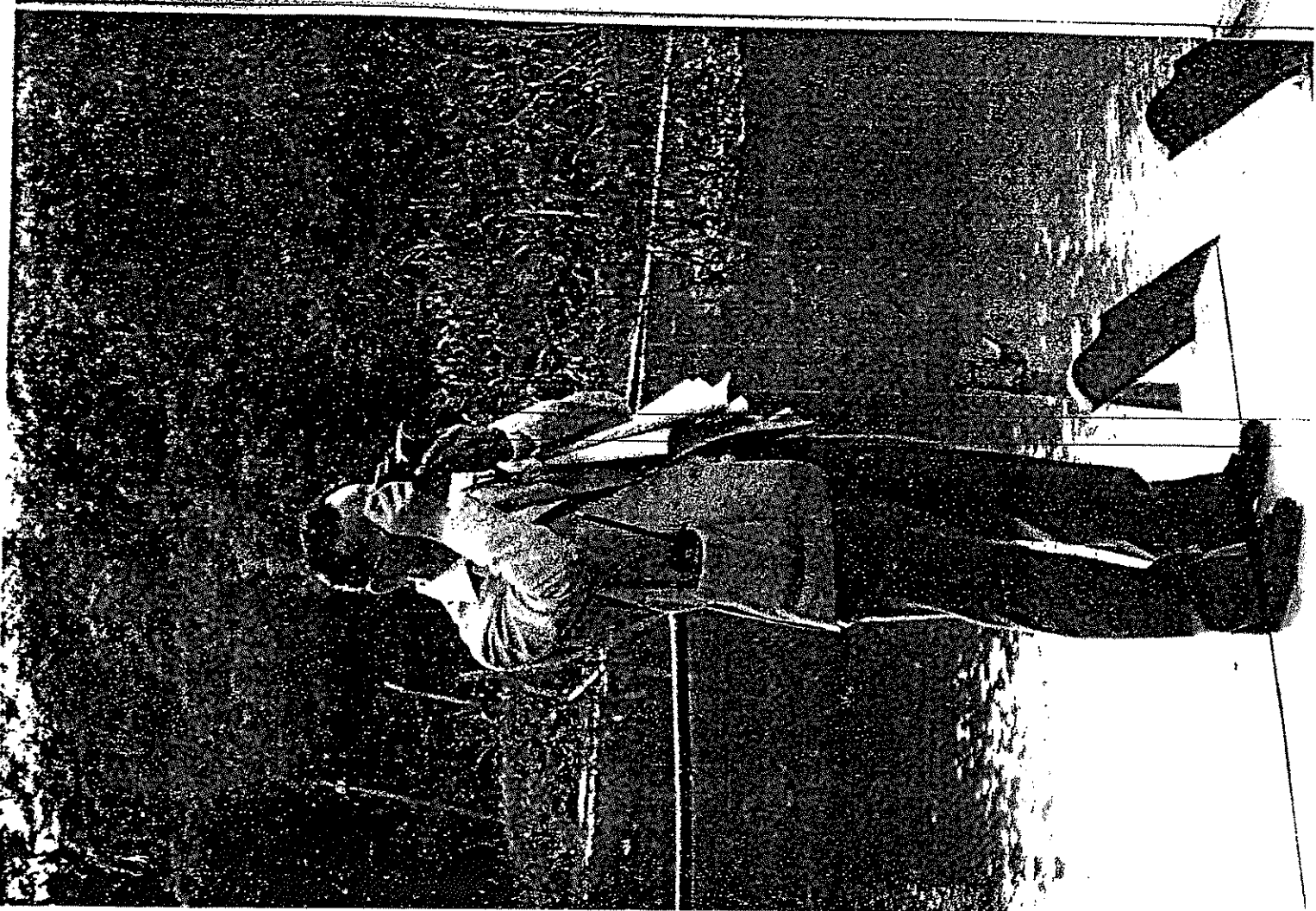
วิธีการแก้ไขปัญหาล่าง ๆ เกี่ยวกับน้ำ...

ฝนหลวง

“...เรื่องฝนเทียมนี้เริ่มตั้งแต่ พ.ศ. ๒๕๑๕ แต่ยังไม่ได้ทำอะไรมากมาย เพราะจะไปภาคอีสานตอนนั้น หน้าแล้ง เดือนพฤศจิกายน ที่ไม่มีเมฆมาก อีสานก็แล้ง...แต่มาเจตุทองฟ้า มีเมฆทำไม่มีเมฆ อย่างนี้ทำไม่จะตั้งเมฆมีให้ลงมาได้ ก็เคยได้ยินเรื่องทำฝนก็มาปรารถนาคณะเทพฤทธิ์ ฝนทำได้มีหนังสือ เคยอ่านหนังสือทำได้...”

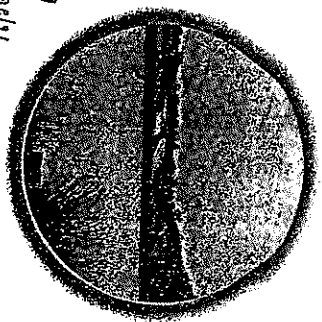
พระราชดำรัส ณ สวนจิตรลดา

๑๙ มีนาคม ๒๕๒๙



อ่างเก็บน้ำ

เป็นการเก็บกักน้ำ โดยการสร้างเขื่อนปิดกั้นระหว่างหุบเขาหรือเนินสูง เพื่อกักน้ำที่ไหลมาตามร่องน้ำหรือลำน้ำธรรมชาติ ซึ่งสามารถแก้ไขปัญหาการขาดแคลนน้ำในพื้นที่ต่าง ๆ ได้เป็นอย่างดี โดยเฉพาะอย่างยิ่งพื้นที่แห้งแล้ง ลำธารและลำห้วย มีน้ำไหลเฉพาะในฤดูฝน



ผลสำเร็จตามแนวพระราชดำรินี้ ปรากฏเป็นโครงการอ่างเก็บน้ำอันเนื่องมาจากพระราชดำริ ตามภูมิภาคต่าง ๆ อาทิ โครงการอ่างเก็บน้ำยางชุมน้อยเนื่องมาจากพระราชดำริ จังหวัดศรีสะเกษ โครงการอ่างเก็บน้ำห้วยไผ่อันเนื่องมาจากพระราชดำริ จังหวัดพะเยา โครงการอ่างเก็บน้ำห้วยซำห้วยชัยอันเนื่องมาจากพระราชดำริ จังหวัดสกลนคร เป็นต้น

ฝายทดน้ำ

ในพื้นที่ทำกินหรืออยู่ในระดับสูงกว่าลำห้วย ทรงเลือกใช้วิธีการก่อสร้างอาคารปิดขวางทางน้ำไหล เพื่อทดน้ำที่ไหลมาให้มีระดับสูงชันจนสามารถผันน้ำเข้าไปตามคลองหรือคูส่งน้ำให้แก่พื้นที่เพาะปลูก ส่วนน้ำที่เหลือจะไหลข้ามสันฝายไปเอง การก่อสร้างฝายจะต้องกำหนดให้มีขนาดความสูง ความยาว มากพอที่จะทดน้ำให้ไหลเข้าคลองส่งน้ำและสามารถระบายน้ำในฤดูน้ำหลากให้ไหลข้ามสันฝายไปได้ทั้งหมด เพื่อบังคับที่สามารถแก้ไขปัญหาน้ำท่วมถึง ปัญหาน้ำขาดน้ำในพื้นที่เพาะปลูกได้อย่างดี



ชุดลอกหนอง บึง

เป็นวิธีการชุดลอกดินในหนองบึงธรรมชาติที่ตื้นเขิน หรือถูกมนุษย์บุกรุกทำลาย เพื่อเก็บพื้นที่รองรับน้ำฝนให้ได้ปริมาณมากขึ้น เมื่อมีฝนตกมาก น้ำก็จะไหลลงไปใ้หนองบึง บางครั้งมีกังหันลมน้ำไปสะสมอีกส่วนหนึ่งเก็บกักไว้ในหนองบึง ซึ่งสามารถจะนำมา

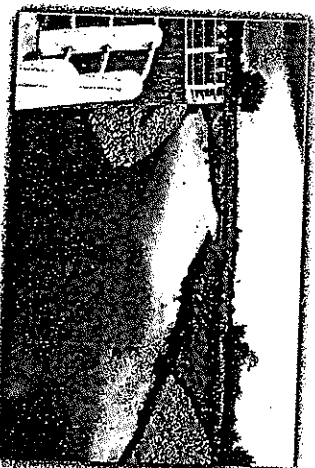
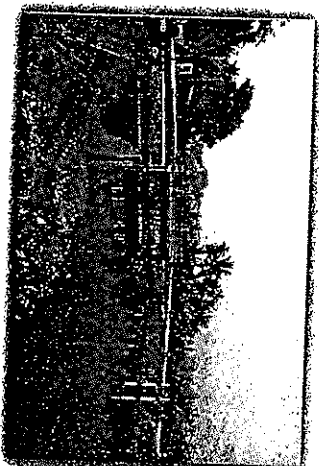


ใช้ประโยชน์ในการเกษตรกรรมได้เป็นอย่างดี ทรงมีพระราชดำริในเรื่องนี้ไว้ว่า

“...ในท้องที่ซึ่งมีหนองและบึงนั้น สามารถเก็บน้ำในฤดูน้ำหลากไว้ได้ ทำให้มีน้ำใช้เนืองนิตย์เหมือนอ่างเก็บน้ำ เมื่อหนอง บึงอยู่ในสภาพตื้นเขิน อาจใช้การไม่ได้ตั้งแต่ก่อนและพื้นที่หลายส่วนถูกครอบครอง ไปโดยไม่ได้เป็นธรรม ผลสุดท้ายความทุกข์ เนื่องจากขาดแคลนน้ำของชุมชนที่เกิดขึ้น...”

ประตูระบายน้ำ

เป็นวิธีการปิดกั้นลำน้ำ ลำคลองที่มีขนาดใหญ่และมีน้ำไหลในฤดูน้ำหลากเป็นจำนวนมาก โดยมีวัตถุประสงค์เก็บกักน้ำในฤดูน้ำหลากไว้ใช้ในฤดูแล้ง ขณะเดียวกันก็มีบานระบายเปิด-ปิด ให้สามารถระบายน้ำส่วนเกินออกไป เช่น โครงการพัฒนาฝายน้ำก่า จังหวัดสกลนคร และนครพนม หรือในพื้นที่ติดทะเล ประตูระบายน้ำช่วยป้องกันน้ำเค็มไม่ให้รุกเข้าไปในพื้นที่เพาะปลูกและเก็บกักน้ำจืดไว้ใช้เพาะปลูกในฤดูแล้ง เช่น โครงการพัฒนาพื้นที่ลุ่มน้ำปากพนังอันเนื่องมาจากพระราชดำริ จังหวัดนครศรีธรรมราช และโครงการพัฒนาพื้นที่ลุ่มน้ำปากพนังอันเนื่องมาจากพระราชดำริ จังหวัดบราเวิล



สระเก็บน้ำตามทฤษฎีใหม่

เป็นแหล่งเก็บน้ำฝน ส่วนใหญ่มีการสร้างในท้องที่ที่ไม่มีลำน้ำธรรมชาติหรือสภาพภูมิประเทศไม่เอื้ออำนวยให้ทำการก่อสร้างแหล่งน้ำประเภทอื่น ทฤษฎีใหม่ คือแนวพระราชดำริเกี่ยวกับการบริหารจัดการที่ดินและน้ำ เพื่อแก้ไขปัญหาแล้งซ้ำซากของเกษตรกร โดยเฉพาะเขตภาคตะวันออกเฉียงเหนือ ทรงมีพระราชดำรินี้เรื่องนี้ไว้ว่า



“...วิธีการแก้ไขก็คือต้องเก็บน้ำฝนที่ตกลงมากก็เกิดความคิดว่าอยากทดลองดูสัก ๑๐ ไร่ ในที่อย่างนั้น ๓ ไร่ จะเป็นบ่อน้ำคือเก็บน้ำฝนแล้ว ถ้าจะต้องบุด้วยพลาสติกทดลองดูแล้วอีก ๖ ไร่ ทำเป็นที่นา ส่วนที่เหลือก็เป็นบริการหมายถึงทางเดินหรือกระดือบ หรืออะไรก็แล้วแต่ หมายความว่า น้ำ ๓๐% ที่ทำนา ๓๐% ก็เชื่อว่าถ้าเก็บน้ำไว้ได้จากเดิมที่เก็บเกี่ยวกับข้าว ได้ร้อยละประมาณ ๑ - ๒ ถึง ถ้ามีเล็กน้อย อย่างนั้นก็ควรจะเก็บเกี่ยวกับข้าวได้ร้อยละประมาณ ๑๐ - ๒๐ ถึง หรือมากกว่า...”

โดยตรงให้ทดลองเป็นครั้งแรกที่วัดมงคลชัยพัฒนา อำเภอเฉลิมพระเกียรติ จังหวัดสระบุรี และที่อำเภอเวียง จังหวัดกาฬสินธุ์ ซึ่งประสบความสำเร็จอย่างมาก



คู่มือ

การประกวดผลงานการบริหารจัดการโครงการพัฒนาแหล่งน้ำขนาดเล็ก ตามแนวพระราชดำริ

หลักการและเหตุผล

เนื่องในโอกาสปีมหามงคลพระบาทสมเด็จพระเจ้าอยู่หัวทรงเจริญพระชนมพรรษา ๘๔ พรรษา ๕ ธันวาคม ๒๕๕๔ สำนักงานคณะกรรมการพิเศษเพื่อประสานงานโครงการอันเนื่องมาจากพระราชดำริ (สำนักงาน กปร.) ร่วมกับกรมชลประทาน กำหนดให้มีการจัดการประกวดผลงานการบริหารจัดการโครงการพัฒนาแหล่งน้ำขนาดเล็กตามแนวพระราชดำริ เพื่อเผยแพร่พระปรีชาสามารถและพระมหากรุณาธิคุณในพระบาทสมเด็จพระเจ้าอยู่หัว ที่ได้พระราชทานพระราชดำรินำมาซึ่งการพัฒนาแหล่งน้ำมากกว่า ๒,๐๐๐ โครงการ เพื่อช่วยเหลือพสกนิกรให้มีปัจจัยพื้นฐานในการประกอบอาชีพ ตลอดระยะเวลาแห่งการครองสิริราชสมบัติ ยังผลให้ประชาชนจำนวนมาก สามารถยกระดับคุณภาพชีวิตและประสบความสำเร็จในการประกอบอาชีพอย่างเป็นรูปธรรม

วัตถุประสงค์

๑. เพื่อเผยแพร่แนวทางการบริหารจัดการน้ำตามแนวพระราชดำริ
๒. เพื่อให้กลุ่มผู้ใช้น้ำมีส่วนร่วมในการเฉลิมพระเกียรติพระบาทสมเด็จพระเจ้าอยู่หัว
๓. เพื่อส่งเสริมและยกย่องกลุ่มผู้ใช้น้ำที่ได้ดำเนินการบริหารจัดการน้ำตามแนวพระราชดำริ

๔. เพื่อเป็นตัวอย่างสำหรับกลุ่มผู้ใช้น้ำอื่น ๆ ในการนำแนวทางการบริหารจัดการน้ำไปปฏิบัติ

ขอบเขตของผลงานที่ส่งเข้าประกวด

๑. คุณสมบัติผลงาน
 - กลุ่มผู้ใช้น้ำในโครงการพัฒนาแหล่งน้ำขนาดเล็กอันเนื่องมาจากพระราชดำริ ที่มีการบริหารจัดการน้ำอย่างมีประสิทธิภาพและเป็นแบบอย่างให้กับกลุ่มผู้ใช้น้ำอื่น ๆ ได้
 - ๒. คุณสมบัติผู้ส่งผลงาน
 - ประธานกลุ่มผู้ใช้น้ำโครงการอันเนื่องมาจากพระราชดำริ ที่มีคุณสมบัติตามข้อ ๑

หลักเกณฑ์การพิจารณาคัดเลือกผลงาน

ตัวชี้วัด	องค์ประกอบ
ตัวชี้วัดกลุ่มที่ ๑ ตัวบ่งชี้ผู้ใช้น้ำ ประกอบด้วย ๖ ตัวชี้วัดย่อย	<ol style="list-style-type: none"> ๑. โครงสร้างกลุ่มเป็นทางการหรือไม่เป็นทางการ ๒. บทบาทหน้าที่ของกลุ่มอย่างชัดเจน ๓. กำหนดอำนาจหน้าที่ของสมาชิกในกลุ่มอย่างชัดเจน ๔. กิจกรรมการประชุมอย่างต่อเนือง ๕. กฎระเบียบของกลุ่มชัดเจน ๖. บัญชีเงินกองทุนของกลุ่มมีการนำเงินกองทุนไปใช้ในการบริหารจัดการที่เหมาะสม โปร่งใส และสามารถตรวจสอบได้
ตัวชี้วัดกลุ่มที่ ๒ ตัวบ่งชี้บริหารจัดการน้ำ ประกอบด้วย ๕ ตัวชี้วัดย่อย	<ol style="list-style-type: none"> ๑. รูปแบบการจัดการน้ำเพื่อให้เกิดความมั่นใจต่อสมาชิกกลุ่มว่าจะสามารถมีน้ำใช้ตามเวลาและปริมาณที่ต้องการ ๒. การบริหารจัดการในเรื่องการบำรุงรักษาแหล่งน้ำและระบบส่งน้ำอย่างมีประสิทธิภาพ ๓. การวางแผนการจัดสรรน้ำ เพื่อนำน้ำไปใช้ประโยชน์ตามวัตถุประสงค์อย่างทั่วถึงและมีประสิทธิภาพ เพื่อให้เกิดประโยชน์สูงสุด ๔. การวางแผนและควบคุมการบริหารจัดการน้ำ เพื่อให้สามารถจัดสรรกิจกรรมการใช้น้ำให้สอดคล้องกับปริมาณน้ำตามรูปแบบแต่ละปี เพื่อให้เกิดประโยชน์สูงสุด

ตัวชี้วัด

องค์ประกอบ

ตัวชี้วัดกลุ่มที่ ๓ ตัวบ่งชี้การนำน้ำไปใช้ประโยชน์ ประกอบด้วย ๒ ตัวชี้วัดย่อย	<ol style="list-style-type: none"> ๑. สามารถนำน้ำไปใช้ในกิจกรรมต่าง ๆ ได้อย่างหลากหลายและมีประสิทธิภาพ ๒. การปลูกพืชที่หลากหลายและสามารถกระจายการผลิตให้สอดคล้องและเหมาะสมกับปริมาณน้ำต้นทุนในแต่ละปี
ตัวชี้วัดกลุ่มที่ ๔ ตัวบ่งชี้ความร่วมมือ ประกอบด้วย ๔ ตัวชี้วัดย่อย	<ol style="list-style-type: none"> ๑. สมาชิกให้ความสาคัญต่อการเข้าร่วมประชุม ๒. สมาชิกให้ความร่วมมือปฏิบัติตามกติกาการใช้น้ำของกลุ่ม และดูแลบำรุงรักษาแหล่งน้ำและระบบได้อย่างมีประสิทธิภาพ ๓. สมาชิกมีการดำเนินการเพื่อการพัฒนาการใช้น้ำให้มีประสิทธิภาพสูงขึ้น โดยการขุดลอกคูน้ำ การซ่อมแซมระบบส่งน้ำ ฯลฯ ๔. สมาชิกให้ความร่วมมือต่อการเก็บเงินเข้ากองทุน เพื่อนำมาใช้ในการบริหารจัดการน้ำ โดยสมาชิกไม่ต้องรอเงินและร่วมคิดในการนำเงินกองทุนไปใช้พัฒนาการใช้น้ำ
ตัวชี้วัดกลุ่มที่ ๕ ตัวบ่งชี้ความคิดริเริ่ม ประกอบด้วย ๕ ตัวชี้วัดย่อย	<ol style="list-style-type: none"> ๑. การวางแผนรองรับน้ำใช้ในอนาคต ๒. การวางแผนการใช้เงินกองทุนของกลุ่มในรูปแบบต่าง ๆ ๓. การติดตามและประเมินผลการใช้น้ำของสมาชิก ๔. การนำองค์ความรู้หรือการบริหารจัดการน้ำไปสอนเด็กและเยาวชน ๕. การเชิญวิทยากรมาให้ความรู้ในการเพิ่มประสิทธิภาพการใช้น้ำตามเสมอ

ตัวชี้วัด		องค์ประกอบ
ตัวชี้วัดกลุ่มที่ ๖ ด้านการอนุรักษ์และฟื้นฟู สิ่งแวดล้อม	ตัวชี้วัดย่อย ๓ ตัวชี้วัดย่อย	<ol style="list-style-type: none"> ๑. กลุ่มผู้ใช้น้ำมีการจัดการทรัพยากรธรรมชาติ อย่างรอบคอบ ๒. มีการส่งเสริมการปลูกต้นไม้บริเวณแหล่งน้ำที่ รับผิดชอบ ๓. มีแผนปฏิบัติการอนุรักษ์และจัดการทรัพยากร ธรรมชาติ
ตัวชี้วัดกลุ่มที่ ๗ ด้านการอนุรักษ์ปรัชญาของ เศรษฐกิจพอเพียงไปประยุกต์ใช้	ตัวชี้วัดย่อย	<ol style="list-style-type: none"> ๑. กลุ่มมีความเข้าใจในหลักปรัชญาของเศรษฐกิจพอเพียง ๒. สมาชิกกลุ่มมีความวางแผนการใช้จ่าย และจัดสรร รายได้อย่างเหมาะสม ๓. มีการสนับสนุนสมาชิกกลุ่มให้จัดทำบัญชีรายรับ - รายจ่าย ๔. สมาชิกมีการผลิตที่มีความหลากหลายและสอดคล้อง กับภูมิสังคม เพื่อลดความเสี่ยงในการประกอบอาชีพ ๕. มีการร่วมคิด ร่วมทำ ร่วมวางแผน และติดตามผล การดำเนินงาน โดยสมาชิกของกลุ่มผู้ใช้น้ำ ๖. มีการคำนึงถึงประโยชน์ส่วนรวมของชุมชน ๗. สมาชิกมีความสามัคคี ช่วยเหลือซึ่งกันและกัน และ ช่วยเหลือสังคม

แนวทางการคัดเลือกผลงาน

๑. สำนักงาน กปร. แต่งตั้งคณะกรรมการคัดเลือกผลงาน เพื่อกำหนดกรอบและ
เกณฑ์การตัดสิน ตลอดจนเปิดตามตรวจสอบคัดเลือกผลงานในภาคสนาม
๒. สำนักงาน กปร. จัดทีมพี่เลี้ยงพร้อมใบสมัครการประกวดผลงานฯ และจัดส่ง
ให้จังหวัดและหน่วยงานที่เกี่ยวข้อง เพื่อประชาสัมพันธ์เชิญชวนกลุ่มผู้ใช้น้ำส่งผลงานเข้า
ประกวด

๓. สำนักงาน กปร. ขอความอนุเคราะห์จังหวัด และกรมชลประทาน เพื่อให้โครงการ
ชลประทานจังหวัดเป็นแกนกลางในการรับสมัครและคัดเลือกผลงาน โดยจังหวัดแต่งตั้ง
คณะกรรมการขึ้นเพื่อคัดเลือกผลงานหรือสรรหาผลงาน (กรณีไม่มีผู้ส่งผลงาน) โดยให้

ชลประทานจังหวัด เป็นฝ่ายเลขานุการ และพิจารณาเรื่องจังหวัดละ ๑ ผลงาน แล้วส่ง
มายัง สำนักงาน กปร.

๔. สำนักงาน กปร. รวบรวมผลงาน เพื่อให้คณะกรรมการคัดเลือกผลงานพิจารณา
ตัดสิน โดยแบ่งเป็น ๔ ภาค คือ ภาคเหนือ ภาคกลาง ภาคตะวันออกเฉียงเหนือ และภาคใต้

๕. คณะกรรมการคัดเลือกผลงาน ลงตรวจผลงานภาคสนาม เพื่อพิจารณาตัดสิน
ผลงานให้เลือกรางวัลชนะเลิศระดับภาค ภาคละ ๑ ผลงาน รองชนะเลิศระดับภาค ภาคละ
๑ ผลงาน และรางวัลชมเชย ภาคละ ๕ ผลงาน

๖. คณะกรรมการคัดเลือกผลงาน พิจารณาผลงานชนะเลิศระดับภาค เพื่อตัดสิน
ให้เลือกรางวัลชนะเลิศทั่วประเทศ

รางวัลสำหรับการประกวด

- รางวัลชนะเลิศ ระดับประเทศ จำนวน ๑ รางวัล
จะได้รับถ้วยรางวัลพระราชทานจากสมเด็จพระเทพรัตนราชสุดาฯ
สยามบรมราชกุมารี พร้อมด้วยเงินสด จำนวน ๑๐,๐๐๐ บาท
- รางวัลชนะเลิศ ระดับภาค จำนวน ๔ รางวัล
จะได้รับถ้วยนายกรัฐมนตรี พร้อมเงินสด รางวัลละ ๕,๐๐๐ บาท
- รางวัลรองชนะเลิศ ระดับภาค จำนวน ๔ รางวัล
จะได้รับมอบโล่รางวัลจาก สำนักงาน กปร. พร้อมด้วยเงินสด

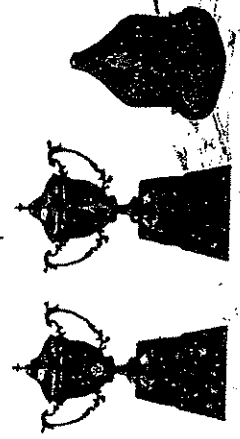
รางวัลละ ๓,๐๐๐ บาท

รางวัลชมเชย จำนวน ๒๐ รางวัล

จะได้รับมอบโล่รางวัลจากสำนักงาน กปร. พร้อมเงินสด ๑๐,๐๐๐ บาท

รางวัลเกียรติคุณ

จะได้รับใบประกาศเกียรติคุณจากสำนักงาน กปร.



ระยะเวลาในการดำเนินงาน

- ประกาศรับสมัคร
- จังหวัดคัดเลือกหรือสรรหาผลงานเสนอ
- สำนักงาน กปร. จังหวัดละ ๑ ผลงาน
- คณะกรรมการคัดเลือกผลงาน
- พิจารณาคัดสินผลงาน
- ประกาศผลการตัดสิน
- พระราชทานรางวัล

มีนาคม - เมษายน ๒๕๕๔
 มีนาคม - เมษายน ๒๕๕๔

พฤษภาคม - สิงหาคม ๒๕๕๔

๓๑ สิงหาคม ๒๕๕๔

๒๕ พฤศจิกายน ๒๕๕๔

ผู้ดำเนินการ

สำนักงานคณะกรรมการพิเศษเพื่อประสานงานโครงการอันเนื่องมาจากพระราชดำริ (สำนักงาน กปร.)

เลขที่ ๘๘ ทำเนียบรัฐบาล อาคารนายร้อยพระจุลจอมเกล้า (เดิม)

ถนนราชดำเนินนอก เขตดุสิต กรุงเทพมหานคร ๑๐๓๐๐

โทรศัพท์ ๐ ๒๒๕๐ ๖๑๘๘ ต่อ ๑๑๒-๔

โทรสาร ๐ ๒๒๕๐ ๖๒๓๕ www.rdpb.go.th

กรมชลประทาน สานเสนา

เลขที่ ๘๑๑ ถนนสามเสน แขวงถนนนครไชยศรี เขตดุสิต กรุงเทพมหานคร ๑๐๓๐๐

โทรศัพท์ ๐ ๒๒๕๑ ๐๐๒๐ โทรสาร ๐ ๒๒๕๑ ๐๐๒๙

www.rid.go.th, www.kromchol.com

ใบสมัคร

การประกวดผลงานการบริหารจัดการโครงการพัฒนาแหล่งน้ำขนาดหลัก
 ตามแนวพระราชดำริ

เนื่องในโอกาสพระราชพิธีมหามงคลเฉลิมพระชนมพรรษา ๗ รอบ ๕ ธันวาคม ๒๕๕๔

ส่วนที่ ๑ : ข้อมูลทั่วไป

ชื่อผู้ส่งผลงาน.....

ตำแหน่ง (ในกลุ่มผู้ใช้น้ำ).....

สถานที่ติดต่อ.....

เบอร์ติดต่อ.....

ชื่อกลุ่มผู้ใช้น้ำ.....

จำนวนสมาชิก.....คน

ประเภทแหล่งน้ำ.....

ระบบส่งน้ำ.....

ใช้น้ำเพื่อประโยชน์หลักในด้าน

อุตสาหกรรม การเกษตร

ปริมาณน้ำเพียงพอ

ตลอดปี ไม่ตลอดปี

พื้นที่รับประโยชน์ในช่วงฤดูฝน.....ไร่ พื้นที่รับประโยชน์ในช่วงฤดูแล้ง.....ไร่

สมาชิกส่วนใหญ่มีอาชีพหลัก.....ไร่

อาชีพรอง.....

กิจกรรมของกลุ่มผู้ใช้น้ำ

๑.

๒.

๓.

สภาพปัญหาของกลุ่มผู้ใช้

- ๑.
 - ๒.
 - ๓.
- จำนวนเงินกองทุนของกลุ่ม (ถ้ามี).....บาท
- ๑.
 - ๒.
 - ๓.

ส่วนที่ ๒ : ข้อมูลด้านการบริหารจัดการน้ำ

ขอให้ผู้ส่งผลงานอธิบายข้อมูลด้านการบริหารจัดการน้ำของกลุ่มผู้ใช้

ตามความเป็นจริง ในหัวข้อดังต่อไปนี้

๒.๑ ด้านกลุ่มผู้ใช้

๑) โครงสร้างกลุ่มเป็นทางการหรือไม่เป็นทางการ

๒) บทบาทหน้าที่ของกลุ่ม

๓) การแบ่งอำนาจหน้าที่ของสมาชิกในกลุ่ม

๔) การกำหนดการจัดประชุมกลุ่ม

๕) กฎระเบียบ ข้อบังคับของกลุ่มผู้ใช้

๖) การบริหารจัดการบัญชีเงินกองทุนของกลุ่ม

๒.๒ ด้านการบริหารจัดการน้ำ

๑) รูปแบบการจัดการน้ำที่ก่อให้เกิดความมั่นใจต่อสมาชิกกลุ่มว่า จะสามารถมีน้ำใช้ตามเวลาและปริมาณที่ต้องการ

๒) การบำรุงรักษาแหล่งน้ำ และระบบส่งน้ำอย่างมีประสิทธิภาพ

๓) การวางแผนการจัดการน้ำ เพื่อนำไปใช้ประโยชน์ตามวัตถุประสงค์ อย่างทั่วถึงและมีประสิทธิภาพ เพื่อให้เกิดประโยชน์สูงสุด

๔) การวางแผนและควบคุมการบริหารจัดการน้ำ เพื่อให้สามารถจัดสรร
กิจกรรมการใช้น้ำให้สอดคล้องกับปริมาณน้ำต้นทุนในแต่ละปี
เพื่อให้เกิดประโยชน์สูงสุด

๕) เกษตรกรเก็บเงินเข้ากองทุน เพื่อการบริหารจัดการน้ำ โดยสมาชิกกลุ่ม
ไม่ต้องรื้อถอน

๖) การเตรียมการของกลุ่มเพื่อรองรับการวิกฤติขาดแคลนน้ำ

๒.๓ ด้านการนำน้ำไปใช้ประโยชน์

๑) สามารถนำน้ำไปใช้ในกิจกรรมต่าง ๆ ได้อย่างหลากหลายและมีประสิทธิภาพ

๒) มีการปลูกพืชที่หลากหลายและสามารถกระจายการผลิตให้สอดคล้อง
เหมาะสมกับปริมาณน้ำต้นทุนในแต่ละปี

๒.๔ ด้านการมีส่วนร่วม

๑) สมาชิกให้ความสำคัญต่อการเข้าร่วมประชุม

๒) สมาชิกให้ความร่วมมือปฏิบัติตามกฎ ระเบียบการใช้น้ำของกลุ่ม และ
ดูแลบำรุงรักษาแหล่งน้ำ และระบบได้อย่างมีประสิทธิภาพ

๓) สมาชิกมีการดำเนินการเพื่อการพัฒนาการใช้น้ำให้มีประสิทธิภาพสูงขึ้น
โดยการขุดลอกคูน้ำ การซ่อมแซมระบบส่งน้ำ ฯลฯ

๔) สมาชิกให้ความสำคัญต่อการเก็บเงินเข้ากองทุนเพื่อนำมาใช้ในการบริหาร
จัดการน้ำ โดยสมาชิกไม่ต้องรื้อถอนและร่วมคิดในการนำเงินกองทุนไปใช้
พัฒนาการใช้น้ำ

๒.๕ ด้านความคิดริเริ่ม

๑) การวางแผนรองรับน้ำใช้ในอนาคต

๒) การวางแผนการใช้เงินกองทุนของกลุ่มในรูปแบบต่าง ๆ

๓) การติดตามและประเมินผลการใช้เงินของสมาชิก

๔) การนำองค์ความรู้เรื่องการบริหารจัดการน้ำไปสอนเด็กและเยาวชน

๕) การเชิญวิทยากรมาให้ความรู้ในการเพิ่มประสิทธิภาพการใช้น้ำอย่างสม่ำเสมอ

๒.๖ ด้านการอนุรักษ์และฟื้นฟูสิ่งแวดล้อม

๑) กลุ่มผู้ใช้น้ำมีการจัดการทรัพยากรธรรมชาติอย่างรอบคอบ

๒) มีการส่งเสริมการปลูกต้นไม้ในบริเวณแหล่งน้ำที่รับผิดชอบ

๓) มีแผนปฏิบัติในการอนุรักษ์และจัดการทรัพยากรธรรมชาติ

๒.๗ ด้านการน้อมนำปรัชญาของเศรษฐกิจพอเพียงไปประยุกต์ใช้

๑) กลุ่มมีความเข้าใจในหลักปรัชญาของเศรษฐกิจพอเพียง

๒) สมาชิกกลุ่มมีการวางแผนการใช้ราย และจัดสรรรายได้อย่างเหมาะสม

๓) มีการสนับสนุนสมาชิกกลุ่มให้จัดทำบัญชีรายรับ-รายจ่าย

๔) สมาชิกมีการผลิตที่มีความหลากหลายและสอดคล้องกับภูมิสังคม เพื่อลดความเสี่ยงในการประกอบอาชีพ

๕) มีการร่วมคิด ร่วมทำ ร่วมวางแผน และติดตามผลการดำเนินงาน โดยสมาชิกของกลุ่ม

๖) มีการคำนึงถึงประโยชน์ส่วนรวมของชุมชน

๗) สมาชิกมีความสามัคคี ช่วยเหลือซึ่งกันและกัน และช่วยเหลือสังคม

หมายเหตุ : สามารถดาวน์โหลดใบสมัครการประกวดได้ที่ www.rcpb.go.th