



## บันทึกข้อความ

ส่วนราชการ สำนักงานส่งเสริมการปกครองท้องถิ่นจังหวัดแพร่ (งานบริหาร) โทร.๐-๕๔๕๓-๕๑๑๙ ต่อ ๑๑

ที่ พร ๐๐๓๗.๓/ว ๒๖๕

วันที่ ๒๒ สิงหาคม ๒๕๕๔

เรื่อง การจัดทำฐานข้อมูลบุคลากรท้องถิ่น

เรียน ท้องถิ่นอำเภอทุกอำเภอ นายกองค์การบริหารส่วนจังหวัดแพร่ และนายกเทศมนตรีเมืองแพร่

ด้วยจังหวัด ได้รับแจ้งจากสถาบันพัฒนาบุคลากรท้องถิ่นว่า ได้ดำเนินการจัดทำฐานข้อมูลบุคลากรท้องถิ่นทั้งฝ่ายการเมืองและข้าราชการประจำ เพื่อใช้เป็นฐานข้อมูลในการกำหนดยุทธศาสตร์การพัฒนากุศลกรท้องถิ่นให้สอดคล้องกับความต้องการพัฒนากุศลกรขององค์กรปกครองส่วนท้องถิ่นให้สามารถรองรับการกระจายอำนาจและสนับสนุนการปฏิบัติการกิจของหน่วยงานต่าง ๆ รวมทั้งให้หน่วยงานที่เกี่ยวข้องและองค์กรปกครองส่วนท้องถิ่นสามารถเข้าใช้ประโยชน์จากฐานข้อมูลบุคลากรท้องถิ่นได้ในอนาคต ซึ่งทางสถาบันพัฒนาบุคลากรท้องถิ่นได้มีหนังสือขอความร่วมมือองค์กรปกครองส่วนท้องถิ่นโดยตรง ตามหนังสือสถาบันพัฒนาบุคลากรท้องถิ่น ที่มท ๐๘๐๗.๖/ว๕๑ ลงวันที่ ๒๙ เมษายน ๒๕๕๔

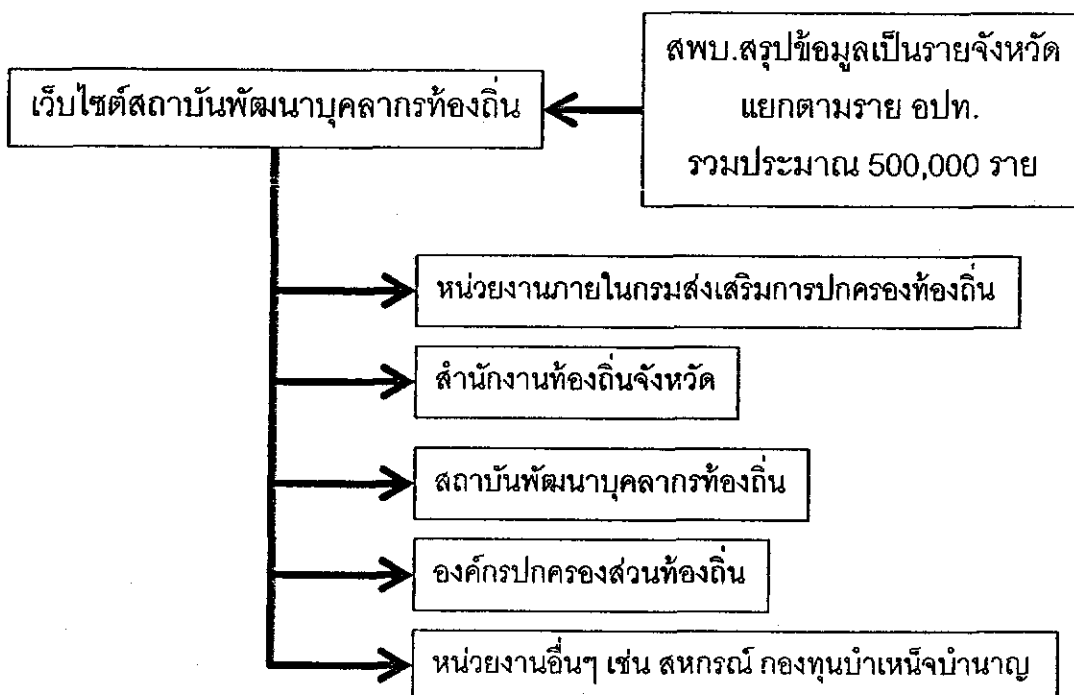
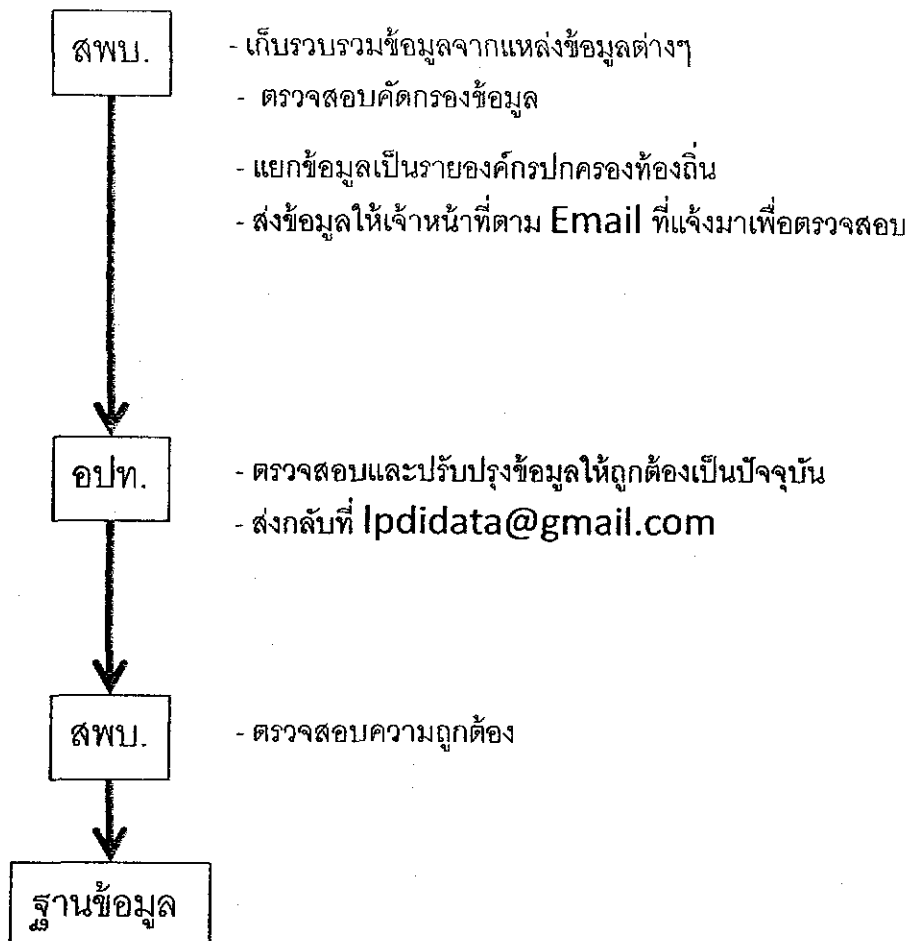
ดังนั้นจังหวัดขอความร่วมมือองค์กรปกครองส่วนท้องถิ่นตามบัญชีรายชื่อที่แนบมาพร้อมนี้แจ้งให้เจ้าหน้าที่ผู้รับผิดชอบได้จัดทำฐานข้อมูลบุคลากรท้องถิ่นและจัดส่งให้สถาบันพัฒนาบุคลากรท้องถิ่นโดยตรงด้วยรายละเอียดตามหนังสือที่ส่งมาพร้อมนี้

จึงเรียนมาเพื่อดำเนินการต่อไป

(นายต๋องพงษ์ ทับทิมโต)

หัวหน้ากลุ่มงานส่งเสริมและพัฒนาท้องถิ่น รักษาราชการแทน  
ท้องถิ่นจังหวัดแพร่

## การจัดทำฐานข้อมูลบุคลากรท้องถิ่น



## สรุปผลการดำเนินการเพื่อปรับปรุงฐานข้อมูลบุคลากรท้องถิ่น

## จังหวัด แพร่

| ลำดับ | อำเภอ     | อปท. | ชื่อ อปท.  | ได้รับชื่อเจ้าหน้าที่<br>และ E-mail แล้ว | สพบ. ส่ง File ให้<br>ทาง E-mail แล้ว | สพบ. ได้รับ File<br>ข้อมูลที่แก้ไขแล้ว | หมายเหตุ |
|-------|-----------|------|------------|--|--------------------------------------|--|----------|
| 1     | เด่นชัย   | ทต.  | ปงป่าห้วย  | ✓  | ✓                                    |  |          |
| 2     | เด่นชัย   | ทต.  | แม่จั่ว    | ✓  | ✓                                    |  |          |
| 3     | เด่นชัย   | ทต.  | เด่นชัย    |  |                                      |  |          |
| 4     | เด่นชัย   | อบต. | เด่นชัย    |  |                                      |  |          |
| 5     | เด่นชัย   | อบต. | ไทรย้อย    |  |                                      |  |          |
| 6     | เด่นชัย   | อบต. | แม่จั่วะ   |  |                                      |  |          |
| 7     | เด่นชัย   | อบต. | ห้วยไร่    |  |                                      |  |          |
| 8     | เมืองแพร่ | อบต. | แม่ยม      | ✓  | ✓                                    | ✓                                      |          |
| 9     | เมืองแพร่ | อบต. | เหมืองหม้อ | ✓  | ✓                                    |  |          |
| 10    | เมืองแพร่ | อบต. | ป่าแดง     | ✓  | ✓                                    | ✓                                      |          |
| 11    | เมืองแพร่ | อบต. | ท่าข้าม    | ✓  | ✓                                    | ✓                                      |          |
| 12    | เมืองแพร่ | ทต.  | วังหงส์    | ✓  | ✓                                    |  |          |
| 13    | เมืองแพร่ | อบต. | กาญจนา     |  |                                      |  |          |
| 14    | เมืองแพร่ | ทต.  | ช่อแฮ      |  |                                      |  |          |
| 15    | เมืองแพร่ | อบต. | ทุ่งกวาว   |  |                                      |  |          |
| 16    | เมืองแพร่ | ทต.  | ทุ่งไถ้ง   |  |                                      |  |          |
| 17    | เมืองแพร่ | อบต. | นาจักร     |  |                                      |  |          |
| 18    | เมืองแพร่ | ทต.  | บ้านถิ่น   |  |                                      |  |          |
| 19    | เมืองแพร่ | ทต.  | ป่าเมต     |  |                                      |  |          |
| 20    | เมืองแพร่ | อบจ. | แพร่       |  |                                      |  |          |
| 21    | เมืองแพร่ | ทต.  | แพร่       |  |                                      |  |          |
| 22    | เมืองแพร่ | ทต.  | แม่คำมี    |  |                                      |  |          |
| 23    | เมืองแพร่ | ทต.  | แม่หลาย    |  |                                      |  |          |
| 24    | เมืองแพร่ | อบต. | ร่องฟอง    |  |                                      |  |          |
| 25    | เมืองแพร่ | อบต. | วังธง      |  |                                      |  |          |
| 26    | เมืองแพร่ | ทต.  | สวนเขื่อน  |  |                                      |  |          |
| 27    | เมืองแพร่ | อบต. | ห้วยม้า    |  |                                      |  |          |
| 28    | ร้องกวาง  | ทต.  | ร้องกวาง   | ✓  | ✓                                    |  |          |
| 29    | ร้องกวาง  | อบต. | แม่ยางฮ่อ  | ✓  | ✓                                    | ✓                                      |          |
| 30    | ร้องกวาง  | อบต. | แม่ยางตาล  | ✓  | ✓                                    |  |          |
| 31    | ร้องกวาง  | ทต.  | บ้านเวียง  | ✓  | ✓                                    |  |          |
| 32    | ร้องกวาง  | อบต. | ร้องกวาง   | ✓  | ✓                                    |  |          |
| 33    | ร้องกวาง  | อบต. | ห้วยโรง    | ✓  | ✓                                    |  |          |
| 34    | ร้องกวาง  | อบต. | น้ำเลา     |  |                                      |  |          |
| 35    | ร้องกวาง  | อบต. | ไผ่โหนด    |  |                                      |  |          |

## สรุปผลการดำเนินการเพื่อปรับปรุงฐานข้อมูลบุคลากรท้องถิ่น

จังหวัด แพร่

| ลำดับ | อำเภอ    | อปท. | ชื่อ อปท.   | ได้รับชื่อเจ้าหน้าที่<br>และ E-mail แล้ว | สพบ. ส่ง File ให้<br>ทาง E-mail แล้ว | สพบ. ได้รับ File<br>ข้อมูลที่แก้ไขแล้ว | หมายเหตุ |
|-------|----------|------|-------------|--|--------------------------------------|--|----------|
| 36    | ร้องกวาง | อบต. | แม่ทราย     |  |                                      |  |          |
| 37    | ร้องกวาง | อบต. | แม่ยางร้อง  |  |                                      |  |          |
| 38    | ลอง      | ทต.  | บ้านปิน     | ✓  | ✓                                    |  |          |
| 39    | ลอง      | ทต.  | เวียงต้า    | ✓  | ✓                                    |  |          |
| 40    | ลอง      | อบต. | ปากกาง      | ✓  | ✓                                    |  |          |
| 41    | ลอง      | ทต.  | แม่ลานนา    |  |                                      |  |          |
| 42    | ลอง      | อบต. | ตำผามอก     |  |                                      |  |          |
| 43    | ลอง      | อบต. | ทุ่งแล้ง    |  |                                      |  |          |
| 44    | ลอง      | อบต. | บ่อเหล็กทอง |  |                                      |  |          |
| 45    | ลอง      | อบต. | บ้านปิน     |  |                                      |  |          |
| 46    | ลอง      | ทต.  | แม่ปาน      |  |                                      |  |          |
| 47    | ลอง      | ทต.  | ห้วยอ้อ     |  |                                      |  |          |
| 48    | ลอง      | อบต. | หัวทุ่ง     |  |                                      |  |          |
| 49    | วังชิ้น  | อบต. | นาพูน       | ✓  | ✓                                    |  |          |
| 50    | วังชิ้น  | อบต. | แม่พุง      | ✓  | ✓                                    |  |          |
| 51    | วังชิ้น  | อบต. | ป่าสัก      | ✓  | ✓                                    | ✓                                      |          |
| 52    | วังชิ้น  | อบต. | แม่ป่าก     | ✓  | ✓                                    | ✓                                      |          |
| 53    | วังชิ้น  | อบต. | แม่เก็ง     |  |                                      |  |          |
| 54    | วังชิ้น  | ทต.  | วังชิ้น     |  |                                      |  |          |
| 55    | วังชิ้น  | อบต. | วังชิ้น     |  |                                      |  |          |
| 56    | วังชิ้น  | อบต. | สรอย        |  |                                      |  |          |
| 57    | สอง      | อบต. | บ้านหนอง    | ✓  | ✓                                    |  |          |
| 58    | สอง      | ทต.  | ห้วยหม้าย   | ✓  | ✓                                    |  |          |
| 59    | สอง      | ทต.  | สอง         | ✓  | ✓                                    |  |          |
| 60    | สอง      | อบต. | แดนชุมพล    |  |                                      |  |          |
| 61    | สอง      | อบต. | เตาปูน      |  |                                      |  |          |
| 62    | สอง      | อบต. | ทุ่งน้ำ     |  |                                      |  |          |
| 63    | สอง      | อบต. | บ้านกลาง    |  |                                      |  |          |
| 64    | สอง      | อบต. | สะเอียบ     |  |                                      |  |          |
| 65    | สอง      | อบต. | หัวเมือง    |  |                                      |  |          |
| 66    | สูงเม่น  | อบต. | หัวฝาย      | ✓  | ✓                                    |  |          |
| 67    | สูงเม่น  | อบต. | เวียงทอง    | ✓  | ✓                                    |  |          |
| 68    | สูงเม่น  | อบต. | สูงเม่น     | ✓  | -                                    | ✓                                      |          |
| 69    | สูงเม่น  | อบต. | ดอนมูล      |  |                                      |  |          |
| 70    | สูงเม่น  | อบต. | น้ำขำ       |  |                                      |  |          |

## สรุปผลการดำเนินการเพื่อปรับปรุงฐานข้อมูลบุคลากรท้องถิ่น

จังหวัด แพร่

| ลำดับ | อำเภอ       | อปท. | ชื่อ อปท.   | ได้รับชื่อเจ้าหน้าที่<br>และ E-mail แล้ว | สพบ. ส่ง File ให้<br>ทาง E-mail แล้ว | สพบ. ได้รับ File<br>ข้อมูลที่แก้ไขแล้ว | หมายเหตุ |
|-------|-------------|------|-------------|--|--------------------------------------|--|----------|
| 71    | สูงเม่น     | อบต. | บ้านกวาง    |  |                                      |  |          |
| 72    | สูงเม่น     | อบต. | บ้านกาศ     |  |                                      |  |          |
| 73    | สูงเม่น     | อบต. | บ้านปง      |  |                                      |  |          |
| 74    | สูงเม่น     | อบต. | บ้านเหล่า   |  |                                      |  |          |
| 75    | สูงเม่น     | อบต. | พระหลวง     |  |                                      |  |          |
| 76    | สูงเม่น     | อบต. | ร่องกาศ     |  |                                      |  |          |
| 77    | สูงเม่น     | อบต. | สบสาย       |  |                                      |  |          |
| 78    | สูงเม่น     | ทต.  | สูงเม่น     |  |                                      |  |          |
| 79    | หนองม่วงไข่ | อบต. | แม่คำมี     | ✓  | ✓                                    |  |          |
| 80    | หนองม่วงไข่ | ทต.  | หนองม่วงไข่ | ✓  | ✓                                    |  |          |
| 81    | หนองม่วงไข่ | อบต. | ตำหนักธรรม  |  |                                      |  |          |
| 82    | หนองม่วงไข่ | อบต. | ทุ่งแก้ว    |  |                                      |  |          |
| 83    | หนองม่วงไข่ | อบต. | น้ำริด      |  |                                      |  |          |
| 84    | หนองม่วงไข่ | อบต. | วังหลวง     |  |                                      |  |          |

กรุณาส่ง ชื่อ-สกุล เจ้าหน้าที่ที่รับผิดชอบ พร้อมเบอร์โทรศัพท์ อีเมลที่จะให้สถาบันฯ จัดส่งไฟล์ และระบุอุปท. อำเภอ จังหวัด ส่งกลับ มาที่ [Lpxdidata@gmail.com](mailto:Lpxdidata@gmail.com) ทางสถาบันฯ จะจัดส่งไฟล์ให้ทางอีเมล  
ส่งแล้ววันที่ 21 มี.ย. 2554 เวลา 15.45 น.



เทศบาลตำบลหนองม่วงไข่  
เลขรับที่ 1049  
วันที่ 14 ส.ย. 2554  
เวลา 19

สถาบันพัฒนาบุคลากรท้องถิ่น  
ถนนพหลโยธิน อำเภอคลองหลวง  
จังหวัดปทุมธานี ๑๒๑๒๐

\* ล้อ  
จวิฬา

9612029

๒๕ เมษายน ๒๕๕๔

mcnut\_rod@...@...

เรื่อง การจัดทำฐานข้อมูลบุคลากรท้องถิ่น

เรียน นายกองค์การบริหารส่วนจังหวัด นายกเทศมนตรี และ นายกองค์การบริหารส่วนตำบล ทุกแห่ง

สิ่งที่ส่งมาด้วย ขั้นตอนวิธีการแก้ไขปรับปรุงข้อมูลบุคลากรท้องถิ่น

ด้วยสถาบันพัฒนาบุคลากรท้องถิ่น กรมส่งเสริมการปกครองท้องถิ่น อยู่ระหว่างจัดทำฐานข้อมูลบุคลากรท้องถิ่น เพื่อใช้เป็นข้อมูลในการกำหนดยุทธศาสตร์กา พัฒนาบุคลากรท้องถิ่นให้สอดคล้องกับความต้องการพัฒนาบุคลากรขององค์กรปกครองส่วนท้องถิ่น รองรับการกระจายอำนาจและสนับสนุนการปฏิบัติการกิจของหน่วยงานต่างๆ รวมทั้งองค์กรปกครองส่วนท้องถิ่นสามารถเข้าใช้ประโยชน์ในอนาคต

ในการนี้ สถาบันพัฒนาบุคลากรท้องถิ่นจะได้จัดส่งข้อมูลเบื้องต้นของแต่ละองค์กรปกครองส่วนท้องถิ่น เพื่อให้เจ้าหน้าที่ผู้รับผิดชอบด้านการบริหารงานบุคคล ได้ตรวจสอบความถูกต้องครบถ้วนของข้อมูล โดยจัดส่งเป็นไฟล์เอกเซลไปยังอีเมลของเจ้าหน้าที่ผู้รับผิดชอบ เพื่อตรวจ และแก้ไขปรับปรุงเพิ่มเติมข้อมูล และจัดส่งคืนให้สถาบันพัฒนาบุคลากรท้องถิ่นเพื่อปรับปรุงฐานข้อมูลให้เป็นปัจจุบัน จึงขอความร่วมมือแจ้งเจ้าหน้าที่ผู้รับผิดชอบดำเนินการดังนี้

๑. เปิดไฟล์ข้อมูลบุคลากรท้องถิ่นที่สถาบันฯ ฒนาบุคลากรท้องถิ่นจัดส่งให้ทางอีเมลของเจ้าหน้าที่ผู้รับผิดชอบ
๒. ตรวจสอบข้อมูลบุคลากรเป็นรายบุคคล และสามารถปรับปรุงแก้ไขข้อมูลให้ถูกต้องรวมทั้งเพิ่มเติมข้อมูลในช่องที่ยังขาดหายไป
๓. จัดส่งไฟล์ข้อมูลที่แก้ไขปรับปรุงเพิ่มเติม รักลับไปยังสถาบันพัฒนาบุคลากรท้องถิ่นผ่านอีเมลของเจ้าหน้าที่สถาบันพัฒนาบุคลากรท้องถิ่นเพื่อปรับปรุงข้อมูลให้เป็นปัจจุบัน

ทั้งนี้ สถาบันพัฒนาบุคลากรท้องถิ่นได้จัดทำคำอธิบายขั้นตอนวิธีดำเนินการเพื่อแจ้งเจ้าหน้าที่ผู้รับผิดชอบขององค์กรปกครองส่วนท้องถิ่น ส่งมาพร้อมข้อมูลบุคลากรแต่ละแห่งด้วยแล้ว

จึงเรียนมาเพื่อโปรดพิจารณาดำเนินการ และ ขอขอบคุณมา ณ โอกาสนี้

เรียน นายกเทศมนตรี

-เพื่อไปตรวจ

-ส่งมอบให้หน่วยงานท้องถิ่น (แจ้งการจัดทำ)

ฐานข้อมูลบุคลากรท้องถิ่น และให้จัดส่งชื่อ-สกุล

เจ้าหน้าที่ที่รับผิดชอบพร้อมเบอร์โทรศัพท์ อีเมล

ที่ให้ลิงก์ไปยังจัดส่งไฟล์ในทางอีเมล

-ให้แนบมาดำเนินการต่อไป

ศูนย์ข้อมูลการฝึกอบรม

โทร.๐-๒๕๒๖-๕๐๕๐ ต่อ ๓๙๓-๓๙๒

นายทรงธรรม คาสิ่ง

(นายทรงธรรม คาสิ่ง)

ขอแสดงความนับถือ

(นางรัชชัช กิติคุณานนท์)

ผู้อำนวยการ สถาบันพัฒนาบุคลากรท้องถิ่น

เรียน นายกเทศมนตรี

-เพื่อไปตรวจ

นายทรงธรรม คาสิ่ง

ผู้อำนวยการ สถาบันพัฒนาบุคลากรท้องถิ่น

ที่ให้ลิงก์ไปยังจัดส่งไฟล์ในทางอีเมล

-ให้แนบมาดำเนินการต่อไป

ทท ร.น

นางรัชชัช กิติคุณานนท์

ผู้อำนวยการสถาบันพัฒนาบุคลากรท้องถิ่น

นางรัชชัช กิติคุณานนท์

(นางรัชชัช กิติคุณานนท์)

(นางรัชชัช กิติคุณานนท์)

**ขั้นตอนวิธีการแก้ไข ปรับปรุง เพิ่มเติมข้อมูลบุคลากรท้องถิ่น**

๑. สถาบันพัฒนาบุคลากรท้องถิ่นได้จัดทำฐานข้อมูลบุคลากรท้องถิ่นแต่ละแห่งโดยรวบรวมจากแหล่งข้อมูลต่างๆ เพื่อใช้เป็นข้อมูลในการกำหนดยุทธศาสตร์การพัฒนาบุคลากรท้องถิ่นให้สอดคล้องกับความต้องการพัฒนาบุคลากรขององค์กรปกครองส่วนท้องถิ่น และสนับสนุนการปฏิบัติงานภารกิจของหน่วยงานต่างๆ รวมทั้งองค์กรปกครองส่วนท้องถิ่นสามารถเข้าใช้ประโยชน์ และจะได้จัดทำทำเนียบ (ผ่านการฝึกอบรมจากสถาบันพัฒนาบุคลากรท้องถิ่น เผยแพร่ทางเว็บไซต์ของสถาบันพัฒนาบุคลากรท้องถิ่น [www.npdli.go.th](http://www.npdli.go.th))
๒. สถาบันพัฒนาบุคลากรท้องถิ่น จัดส่งไฟล์ข้อมูลบุคลากรของแต่ละองค์กรปกครองส่วนท้องถิ่นให้เจ้าหน้าที่ผู้รับผิดชอบเพื่อตรวจสอบแก้ไขปรับปรุงเพิ่มเติมให้ข้อมูลถูกต้องสมบูรณ์และเป็นปัจจุบัน โดยจัดส่งเป็นไฟล์อิเล็กทรอนิกส์ผ่านอีเมลล์ของเจ้าหน้าที่ผู้รับผิดชอบ
๓. เจ้าหน้าที่เปิดไฟล์ข้อมูลและตรวจสอบความถูกต้องของข้อมูลเป็นรายบุคคล
๔. กรณีพบว่าข้อมูลของใดผิดพลาดสามารถแก้ไขปรับปรุงให้ถูกต้อง โดยพิมพ์ข้อมูลที่ถูกต้องทับข้อมูลเดิม
๕. กรณีไม่มีข้อมูลในช่องใดให้พิมพ์เพิ่มเติม
๖. กรณีรักษาการในตำแหน่งไม่ต้องพิมพ์ ให้พิมพ์เฉพาะ ตำแหน่งที่แท้จริงของบุคลากร
๗. ให้แก้ไขปรับปรุงเพิ่มเติมข้อมูลโดยไม่ต้องปรับเปลี่ยนรูปแบบตารางอิเล็กทรอนิกส์
๘. กรณีไม่ปรากฏชื่อบุคลากรในไฟล์ที่ส่งมา ให้พิมพ์ข้อมูล เพิ่มเติมต่อจากลำดับสุดท้าย เช่น ส่งข้อมูลมา 20 รายชื่อ ให้พิมพ์ข้อมูลบุคลากรที่ขาดไปเป็นรายชื่อที่ ๒๑ เป็นต้นไป
๙. เมื่อแก้ไขปรับปรุงเพิ่มเติมข้อมูลเสร็จแล้วให้จัดส่ง ไฟล์ข้อมูลที่ได้แก้ไขปรับปรุงกลับไปยังสถาบันพัฒนาบุคลากรท้องถิ่นผ่านอีเมลล์ของผู้ที่จัดส่งไฟล์มาให้ หรือทางอีเมลล์
  - ๙.๑ ศูนย์ข้อมูลการฝึกอบรม สถาบันพัฒนาบุคลากรท้องถิ่น [npdldata@gmail.com](mailto:npdldata@gmail.com) เบอร์โทรศัพท์ ๐-๖๕๑๖-๕๐๕๐ ต่อ ๑๕๓-๑๕๒
  - ๙.๒ นางสาวสุมาลัย เกิดดีดี [moo500500\\_101@gmail.com](mailto:moo500500_101@gmail.com) เบอร์โทรศัพท์ ๐๘-๓๖๖๕-๕๐๕๑
  - ๙.๓ นางสาวกาญจนา ชื่นอุรา [teelungka@hotmail.com](mailto:teelungka@hotmail.com) เบอร์โทรศัพท์ ๐๘-๖๗๕๑-๖๘๓๓
  - ๙.๔ นายอรรถกร ประทอง [kavaoh@hotmail.com](mailto:kavaoh@hotmail.com) เบอร์โทรศัพท์ ๐๘-๓๖๕๑-๕๕๘๘
  - ๙.๕ นายประสูตร เหลืองสมานกุล [prasutrl@yahoo.com](mailto:prasutrl@yahoo.com) เบอร์โทรศัพท์ ๐๘-๑๑๗๕-๓๗๗๕
๑๐. กรณีมีการเปลี่ยนแปลงข้อมูลบุคลากร เช่น โอน ย้าย โอนภาค ขอความร่วมมือแจ้งให้สถาบันพัฒนาบุคลากรท้องถิ่นทราบ ทางอีเมลล์ในข้อ ๙ เพื่อจะได้ปรับปรุง ฐานข้อมูลให้เป็นปัจจุบัน

\*\*\*\*\*

**การกรอกข้อมูล ฝ่ายการเมือง ในไฟล์ excel**

|    |      |      |         |          |      |             |              |          |                |
|----|------|------|---------|----------|------|-------------|--------------|----------|----------------|
| 2  | ชื่อ | ชื่อ | ตำแหน่ง | วันสมัคร | พรรค | เบอร์ติดต่อ | อีเมล(ถ้ามี) | เบอร์โทร | วัน (เดือน) ปี |
| 30 | ชื่อ | ชื่อ | ตำแหน่ง | วันสมัคร | พรรค | เบอร์ติดต่อ | อีเมล(ถ้ามี) | เบอร์โทร | วัน (เดือน) ปี |
| 31 | ชื่อ | ชื่อ | ตำแหน่ง | วันสมัคร | พรรค | เบอร์ติดต่อ | อีเมล(ถ้ามี) | เบอร์โทร | วัน (เดือน) ปี |
| 32 | ชื่อ | ชื่อ | ตำแหน่ง | วันสมัคร | พรรค | เบอร์ติดต่อ | อีเมล(ถ้ามี) | เบอร์โทร | วัน (เดือน) ปี |
| 33 | ชื่อ | ชื่อ | ตำแหน่ง | วันสมัคร | พรรค | เบอร์ติดต่อ | อีเมล(ถ้ามี) | เบอร์โทร | วัน (เดือน) ปี |

ตำแหน่งสมาชิก  
สภา อบต. / ส.อบต.

ตำแหน่งประธาน  
สภา อบต. 13 หมู่  
โดยไม่รับวาระ หรือ  
ให้หยุดพักชั่วคราว

วัน เดือน ปี ตามแบบ เช่น  
28 ม.ค. 54 10:00 น.  
28025554

วันที่สมัคร 10 หมู่  
โดยไม่รับวาระ หรือ  
ให้หยุดพักชั่วคราว

วันที่เกิดบุตร ระบบ  
ที่ตอบรับ กับ  
สถาบันพัฒนาบุคลากรท้องถิ่น

**การกรอกข้อมูล ข้าราชการ / พนักงานส่วนท้องถิ่น ในไฟล์ excel**

|    |      |      |         |          |      |             |              |          |                |
|----|------|------|---------|----------|------|-------------|--------------|----------|----------------|
| 10 | ชื่อ | ชื่อ | ตำแหน่ง | วันสมัคร | พรรค | เบอร์ติดต่อ | อีเมล(ถ้ามี) | เบอร์โทร | วัน (เดือน) ปี |
| 11 | ชื่อ | ชื่อ | ตำแหน่ง | วันสมัคร | พรรค | เบอร์ติดต่อ | อีเมล(ถ้ามี) | เบอร์โทร | วัน (เดือน) ปี |
| 12 | ชื่อ | ชื่อ | ตำแหน่ง | วันสมัคร | พรรค | เบอร์ติดต่อ | อีเมล(ถ้ามี) | เบอร์โทร | วัน (เดือน) ปี |
| 13 | ชื่อ | ชื่อ | ตำแหน่ง | วันสมัคร | พรรค | เบอร์ติดต่อ | อีเมล(ถ้ามี) | เบอร์โทร | วัน (เดือน) ปี |
| 14 | ชื่อ | ชื่อ | ตำแหน่ง | วันสมัคร | พรรค | เบอร์ติดต่อ | อีเมล(ถ้ามี) | เบอร์โทร | วัน (เดือน) ปี |

ตำแหน่งสมาชิก  
สภา อบต. / ว.ที่ อบต.

ตำแหน่งประธาน  
สภา อบต. 13 หมู่  
โดยไม่รับวาระ หรือ  
ให้หยุดพักชั่วคราว

ตำแหน่งสมาชิก  
สภา อบต.

ตำแหน่งสมาชิก  
สภา อบต.

วันที่สมัคร 10 หมู่  
โดยไม่รับวาระ หรือ  
ให้หยุดพักชั่วคราว

วันที่เกิดบุตร ระบบ  
ที่ตอบรับ กับ  
สถาบันพัฒนาบุคลากรท้องถิ่น

ส่ง email ที่ [spdidata@gmail.com](mailto:spdidata@gmail.com)

หมายเลข เกิดที่ 08-1685-4041 / ภาณุฯ 08-8757-8433

โทรศัพท์ สอบถามที่ ศูนย์ข้อมูล สท.บ. 02-510-4080 ต่อ 105, 191, 192  
โทรสาร 08-3641-9988 / ประชากร 08-3641-9988 / ประชากร 08-3641-9988 / ประชากร 08-1174-3775