



ที่ พร ๐๐๓๗.๓ / ว ๔๗๐

ถึง สำนักงานส่งเสริมการปกครองท้องถิ่นอำเภอทุกอำเภอ สำนักงานองค์การบริหารส่วนจังหวัดแพร่
และสำนักงานเทศบาลเมืองแพร่

อ้างถึงหนังสือจังหวัดแพร่ ที่ พร ๐๐๓๗.๓ / ว ๔๗๐๐ ลงวันที่ ๓๐ ตุลาคม ๒๕๕๕ ได้แจ้ง
แนวทางการเตรียมความพร้อมเพื่อจัดการปัญหาไฟป่าและหมอกควัน ประจำปี ๒๕๕๖ ให้องค์กรปกครอง
ส่วนท้องถิ่นในพื้นที่ทราบและดำเนินการ ความละเอียดแจ้งแล้ว นั้น

ในการนี้ กระทรวงมหาดไทยได้รับการประสานจากกระทรวงทรัพยากรธรรมชาติและสิ่งแวดล้อม
โดยกรมอุทยานแห่งชาติ สัตว์ป่า และพันธุ์พืช แจ้งเตรียมความพร้อมรับสถานการณ์ไฟป่าปี ๒๕๕๖ โดยขอความ
ร่วมมือจังหวัดให้การสนับสนุนการดำเนินการตามยุทธศาสตร์/มาตรการแก้ไขปัญหไฟป่าและหมอกควันปี ๒๕๕๖
ตั้งนั้นเพื่อเป็นการลดการเกิดไฟป่าและหมอกควันในพื้นที่จังหวัดแพร่ซึ่งมีความเสี่ยงสูงต่อการเกิดไฟป่า จึงขอแจ้ง
ให้องค์กรปกครองส่วนท้องถิ่นในพื้นที่ดำเนินการตามประเด็นการขอความร่วมมือข้างต้น รายละเอียดปรากฏตาม
สิ่งที่ส่งมาพร้อมนี้ อนึ่ง หากดำเนินการในเรื่องดังกล่าวแล้วเสร็จให้รายงานผลให้จังหวัดทราบด้วย

จึงเรียนมาเพื่อทราบและดำเนินการ สำหรับอำเภอให้แจ้งองค์กรปกครองส่วนท้องถิ่นในพื้นที่ต่อไป



สำนักงานส่งเสริมการปกครองท้องถิ่นจังหวัด

กลุ่มงานส่งเสริมและพัฒนาท้องถิ่น

โทร ๐-๕๔๕๓-๔๑๑๙ โทรสาร ต่อ ๑๓

178 ดง
นสว ๖๖๓

สำนักงานส่งเสริมการปกครองท้องถิ่นจังหวัดแพร่
8284
10.15



ที่ พร ๐๐๑๖.๒/๒๑๐๐๖

ศาลากลางจังหวัดแพร่
ถนนไชยบูรณ์ พร ๕๔๐๐๐

๑๔ ธันวาคม ๒๕๕๕

เรื่อง ยุทธศาสตร์/มาตรการแก้ไขปัญหาไฟป่าและหมอกควันปี ๒๕๕๖
เรียน ท้องถิ่นจังหวัดแพร่

สิ่งที่ส่งมาด้วย สำเนาหนังสือกระทรวงมหาดไทย ที่ มท ๐๒๑๑.๕/ว๕๕๒๓ ลงวันที่ ๒๓ พฤศจิกายน ๒๕๕๕

ด้วยจังหวัดได้รับแจ้งจากกระทรวงมหาดไทยว่า ได้รับการประสานจากกระทรวง
ทรัพยากรธรรมชาติและสิ่งแวดล้อม โดยกรมอุทยานแห่งชาติ สัตว์ป่า และพันธุ์พืช แจ้งว่าเตรียมความพร้อม
รับสถานการณ์ไฟป่า ปี ๒๕๕๖ ซึ่งอาจมีความผันผวนของภูมิอากาศอันเนื่องมาจากภาวะโลกร้อน
และป้องกัน มิให้เกิดวิกฤติปัญหาหมอกควันไฟป่าปกคลุมพื้นที่ โดยขอความร่วมมือจังหวัด
ให้การสนับสนุนการดำเนินการตามยุทธศาสตร์/มาตรการแก้ไขปัญหาไฟป่าและหมอกควันปี ๒๕๕๖

ในการนี้ เพื่อเป็นการลดการเกิดไฟป่าและหมอกควันในพื้นที่จังหวัดแพร่ เป็นไปด้วยความ
เรียบร้อย ประกอบกับจังหวัดแพร่ เป็นจังหวัดที่มีความเสี่ยงสูงต่อการเกิดไฟป่า จึงต้องมีมาตรการในการ
ควบคุมไฟป่าอย่างเคร่งครัด จังหวัดจึงขอความร่วมมือสำนักงานส่งเสริมการปกครองท้องถิ่นจังหวัดแพร่
ดำเนินการตามยุทธศาสตร์/มาตรการแก้ไขปัญหาไฟป่าและหมอกควันปี ๒๕๕๖ และประสานองค์กรปกครอง
ส่วนท้องถิ่น ให้ดำเนินการตามประเด็นการขอความร่วมมือดังกล่าว โดยเมื่อดำเนินการแล้วเสร็จ
แจ้งผลการดำเนินการให้จังหวัดทราบด้วย รายละเอียดตามสิ่งที่ส่งมาด้วย

จึงเรียนมาเพื่อพิจารณาดำเนินการ

ขอแสดงความนับถือ

(นายอภิชาติ ไตดีสกเรจณี)

ผู้ว่าราชการจังหวัดแพร่

สำนักงานจังหวัด
กลุ่มงานยุทธศาสตร์การพัฒนาจังหวัด
โทรศัพท์/โทรสาร ๐๕๔ ๖๒๐๖๔๖
ส.ป.มท. ๒๑๗๔๘

น.ร.จ(๑๗)

ศูนย์ประสานศูนย์การพัฒนจังหวัด
 เลขที่.....
 วันที่.....
 ผู้ปฏิบัติ.....



เลขที่ ๑๕๕๓
 วันที่ 29 พ.ย. 2555
 ปี 15

จังหวัดแม่ฮ่องสอน
 เลขที่ 15357
 วันที่ 29 พ.ย. 2555
 ปี 15

29 พ.ย. 2555
 ที่ มท ๐๒๑๑.๕/ว ๕๕๒๓

กระทรวงมหาดไทย
 ถนนอัษฎางค์, กรุงเทพฯ ๑๐๒๐๐
 กรมการปกครอง
 เลขที่ 3045
 วันที่ 30 พ.ย. 55
 ผู้ปฏิบัติ

๒๓ พฤศจิกายน ๒๕๕๕

เรื่อง ยุทธศาสตร์/มาตรการแก้ไขปัญหาไฟป่าและหมอกควันปี ๒๕๕๖

เรียน ผู้ว่าราชการจังหวัดทุกจังหวัด

สิ่งที่ส่งมาด้วย สำเนาหนังสือกระทรวงทรัพยากรธรรมชาติและสิ่งแวดล้อม ที่ ทส ๐๔๐๔.๔๒๘/๓๑๗๙ ลงวันที่ ๑๒ พฤศจิกายน ๒๕๕๕

ด้วยกระทรวงมหาดไทยได้รับการประสานจากกระทรวงทรัพยากรธรรมชาติและสิ่งแวดล้อม โดยกรมอุทยานแห่งชาติ สัตว์ป่า และพันธุ์พืช แจ้งว่าเพื่อเตรียมความพร้อมรับสถานการณ์ไฟป่า ปี ๒๕๕๖ ซึ่งอาจมีความผันผวนของภูมิอากาศโลกอันเนื่องมาจากภาวะโลกร้อนและปัจจัยอื่นทำให้เกิดวิกฤติปัญหาหมอกควันไฟป่าที่จังหวัดนครราชสีมาและพื้นที่ใกล้เคียงในช่วงเดือนมกราคม ๒๕๕๕ และวิกฤติไฟป่าที่จังหวัดนครราชสีมาและพื้นที่ใกล้เคียงในช่วงเดือนกรกฎาคมถึงเดือนกันยายน ๒๕๕๕ ที่ผ่านมา จึงขอให้พิจารณาให้ความร่วมมือและให้การสนับสนุนการดำเนินการตามยุทธศาสตร์/มาตรการแก้ไขปัญหาไฟป่าและหมอกควันปี ๒๕๕๖ โดยสรุป ดังนี้

๑. วัตถุประสงค์

- ๑) เพื่อลดการเกิดไฟป่าและหมอกควันในพื้นที่
- ๒) เพื่อส่งเสริมการมีส่วนร่วมของทุกภาคส่วนในการแก้ไขปัญหไฟป่าและหมอกควัน
- ๓) เพื่อเพิ่มประสิทธิภาพการควบคุมไฟป่าในพื้นที่ป่าอนุรักษ์

๒. พื้นที่จังหวัดที่เสี่ยงต่อการเกิดไฟป่า

- จังหวัดที่มีพื้นที่ป่า ๖๕ จังหวัด มีพื้นที่ที่มีความสำคัญและเสี่ยงต่อการเกิดไฟป่า แบ่งออกเป็น ๓ ระดับ โดยจำแนกตามลักษณะเชื้อเพลิงในแต่ละสภาพป่า สถิติการเกิดไฟป่าและการตรวจพบจุดความร้อน (Hotspot) ดังนี้

ความเสี่ยงต่อการเกิดไฟป่า	จังหวัด
ความเสี่ยงสูง ๒๗ จังหวัด	เชียงใหม่ ลำพูน เชียงราย พะเยา แม่ฮ่องสอน ลำปาง แพร่ น่าน ตาก สุโขทัย อุตรดิตถ์ พิษณุโลก เพชรบูรณ์ กำแพงเพชร อุทัยธานี ชัยภูมิ นครราชสีมา เลย สกลนคร อุตรธานี อุบลราชธานี กาญจนบุรี ราชบุรี เพชรบุรี ประจวบคีรีขันธ์ นครศรีธรรมราช และนราธิวาส
ความเสี่ยงปานกลาง ๒๘ จังหวัด	นครสวรรค์ กาฬสินธุ์ ขอนแก่น นครพนม บัรีรัมย์ มหาสารคาม มุกดาหาร ยโสธร ร้อยเอ็ด ศรีสะเกษ สุรินทร์ หนองคาย บึงกาฬ หนองบัวลำภู อำนาจเจริญ ลพบุรี สระบุรี สุพรรณบุรี จันทบุรี ฉะเชิงเทรา ชลบุรี ตราน นครนายก ปราจีนบุรี ระยอง สระแก้ว สุราษฎร์ธานี และชุมพร
ความเสี่ยงต่ำ ๑๐ จังหวัด	ปัตตานี ตรัง พังงา พัทลุง ภูเก็ต ยะลา ระนอง สงขลา สตูล และกระบี่

๓. การขอความร่วมมือและสนับสนุนจากหน่วยงานในสังกัดกระทรวงมหาดไทย

กรม/จังหวัด	ประเด็นการขอความร่วมมือและให้การสนับสนุน
กรมการปกครอง	- แจ้งกำนันและผู้ใหญ่บ้าน ๑. ให้ความคุ้มครองการเผาในที่โล่งอย่างเคร่งครัดในช่วงฤดูแล้ง ๒. เป็นแกนนำในการรณรงค์ป้องกันไฟป่าและขอความร่วมมือจากประชาชนในการงดการเผาเศษกิ่งไม้ ใบไม้ เศษวัสดุเหลือใช้ในพื้นที่เกษตร และขยะมูลฝอยในชุมชน
กรมป้องกันและบรรเทาสาธารณภัย	- สนับสนุนวัสดุอุปกรณ์และกำลังพลจากศูนย์ป้องกันและบรรเทาสาธารณภัย ป้องกันและบรรเทาสาธารณภัยจังหวัด และเครือข่ายอาสาป้องกันและบรรเทาสาธารณภัย ตามแผนระดมพลดับไฟป่าในสถานการณ์รุนแรงและสถานการณ์วิกฤติ โดยให้ประสานการทำงานร่วมกับเจ้าหน้าที่ดับไฟป่าของกระทรวงทรัพยากรธรรมชาติและสิ่งแวดล้อม
กรมส่งเสริมการปกครองท้องถิ่น	- กำชับให้องค์กรปกครองส่วนท้องถิ่นที่จะต้องรับการถ่ายโอนภารกิจการควบคุมไฟป่าในพื้นที่ป่าสงวนแห่งชาติจากกรมป่าไม้ ให้ปฏิบัติตามแผนการถ่ายโอนภารกิจการควบคุมไฟป่าอย่างต่อเนื่อง
จังหวัด	๑. ออกประกาศจังหวัดเพื่อกำหนดเขตควบคุมไฟป่า มาตรการควบคุมไฟป่า มาตรการควบคุมการเผาในพื้นที่เกษตรกรรม ๒. กำกับดูแลให้มีการปฏิบัติตามมาตรการควบคุมไฟป่าอย่างเคร่งครัด

กระทรวงมหาดไทยจึงขอให้จังหวัดพิจารณาให้ความร่วมมือและสนับสนุนการดำเนินการตามยุทธศาสตร์/มาตรการดังกล่าวอย่างจริงจังต่อไป และขอให้แจ้งหน่วยงานสังกัดกระทรวงทรัพยากรธรรมชาติและสิ่งแวดล้อมขอรับการแก้ไขปัญหาไฟป่าและหมอกควันในพื้นที่ดำเนินการโดยประสานความร่วมมือกับหน่วยงานต่างๆ องค์กรปกครองส่วนท้องถิ่น และประชาชนทุกภาคส่วนในพื้นที่ต่อไปด้วย

จึงเรียนมาเพื่อพิจารณาดำเนินการ

ขอแสดงความนับถือ



(ม.ล.ปนัดดา ดิศกุล)

รองปลัดกระทรวงมหาดไทย ปฏิบัติราชการแทน
ปลัดกระทรวงมหาดไทย

สำนักงานปลัดกระทรวง
สำนักนโยบายและแผน
โทร./โทรสาร ๐-๒๒๒๓-๕๒๕๒
(บพิตคร๕๐๕๔๓)



กระทรวงมหาดไทย
กองกลาง สำนักงานปลัดกระทรวงมหาดไทย
วันที่ 19 พ.ย. 2555
เลขรับ 49701

กระทรวงทรัพยากรธรรมชาติและสิ่งแวดล้อม
๙๒ ถนนพหลโยธิน เขตพญาไท
กรุงเทพมหานคร ๑๐๙๐๐

ที่ ทส ๐๙๐๔.๔๒๘/ ๓.๑/พ.ร

๑๒ พฤศจิกายน ๒๕๕๕

เรื่อง ยุทธศาสตร์/มาตรการแก้ไขปัญหาไฟป่าและหมอกควันปี ๒๕๕๖

เรียน ปลัดกระทรวงมหาดไทย

สำนักนโยบายและแผน ส.
19 พ.ย. 2555
เลขรับที่ 13033
เวลา

สิ่งที่ส่งมาด้วย ยุทธศาสตร์/มาตรการแก้ไขปัญหาไฟป่าและหมอกควันปี ๒๕๕๖ จำนวน ๑ ชุด

ด้วยกระทรวงทรัพยากรธรรมชาติและสิ่งแวดล้อม โดยกรมอุทยานแห่งชาติ สัตว์ป่า และพันธุ์พืช ได้ดำเนินการตรวจติดตามสภาพภูมิอากาศ ของกรมอุตุนิยมวิทยา และการวิเคราะห์ข้อมูลที่มีอิทธิพลต่อพฤติกรรมของไฟป่าในปัจจุบันพบว่าแนวโน้ม ในช่วงปลายปี ๒๕๕๕ ต่อไปจนถึงตุลาคม ๒๕๕๖ สถานการณ์ไฟป่าจะมีความรุนแรงมากกว่าปี ๒๕๕๔ ที่ผ่านมา สืบเนื่องจากความผันผวนอย่างไม่เคยเกิดขึ้นมาก่อนของสภาพภูมิอากาศโลกอันเป็นผลเนื่องมาจากภาวะโลกร้อนทำให้การคาดการณ์สภาวะอากาศและสถานการณ์ไฟป่าในระยะยาวทำได้ยากมาก จึงจำเป็นต้องเฝ้าติดตามสภาพภูมิอากาศอย่างใกล้ชิดและต่อเนื่อง

กระทรวงทรัพยากรธรรมชาติและสิ่งแวดล้อม พิจารณาแล้ว เพื่อเตรียมความพร้อมรับสถานการณ์ไฟป่าปี ๒๕๕๖ ซึ่งอาจมีความผันผวนของภูมิอากาศโลก อันเนื่องมาจากภาวะโลกร้อน และป้องกันมิให้เกิดวิกฤติปัญหาหมอกควันไฟปกคลุมพื้นที่ ดังเช่นวิกฤติหมอกควันภาคเหนือ ในช่วงเดือนมกราคมถึงเดือนเมษายน ๒๕๕๕ และวิกฤติไฟป่าห้องที่จังหวัดนครศรีธรรมราชและพัทลุง ในช่วงเดือนกรกฎาคมถึงเดือนกันยายน ๒๕๕๕ ที่ผ่านมา จึงใคร่ขอความร่วมมือจากหน่วยงานต่าง ๆ ที่เกี่ยวข้อง ให้การสนับสนุนยุทธศาสตร์/มาตรการแก้ไขปัญหาไฟป่าและหมอกควันปี ๒๕๕๖ ต่อไป

จึงเรียนมาเพื่อโปรดพิจารณา พร้อมทั้งขอขอบคุณในความร่วมมือและให้การสนับสนุนยุทธศาสตร์/มาตรการดังกล่าวมา ณ โอกาสนี้

ขอแสดงความนับถือ

(นายไรดี ตรีพงษ์)

ปลัดกระทรวงทรัพยากรธรรมชาติและสิ่งแวดล้อม

กรมอุทยานแห่งชาติ สัตว์ป่า และพันธุ์พืช
สำนักป้องกัน ปราบปราม และควบคุมไฟป่า
โทร ๐๒ ๕๖๑๐๗๗๗๗ ต่อ ๑๓๔๑
โทรสาร ๐๒ ๕๗๔๗๑๗๐

(นายไรดี ตรีพงษ์)
๒๐๑๑

ยุทธศาสตร์/มาตรการแก้ไขปัญหาไฟป่าและหมอกควันปี ๒๕๕๖

กรมอุทยานแห่งชาติ สัตว์ป่า และพันธุ์พืช

กระทรวงทรัพยากรธรรมชาติและสิ่งแวดล้อม

๑. หลักการและเหตุผล

๑.๑ สภาพปัญหา

ไฟป่า คือไฟที่เกิดขึ้นแล้วลุกลามไปได้โดยอิสระปราศจากการควบคุม ผลาณเชื้อเพลิงธรรมชาติในป่า ปัจจุบันระดับของการเกิดไฟป่าในประเทศไทยมีความรุนแรงมากจนกลายเป็นปัจจัยที่รบกวนสมดุลของระบบนิเวศอย่างรุนแรง ส่งผลกระทบต่อสังคมพืช ดิน น้ำ สัตว์ และสิ่งมีชีวิตต่าง ๆ ตลอดจนชีวิตและทรัพย์สินของประชาชน รวมไปถึงเศรษฐกิจ สังคม และการท่องเที่ยวในทุกพื้นที่ของประเทศไทย นอกจากนี้ ไฟปายังก่อให้เกิดวิกฤติหมอกควันจนกลายเป็นปัญหาใหญ่ส่งผลกระทบต่อสุขภาพอนามัยและชีวิตของประชาชนเป็นวงกว้าง โดยเฉพาะบริเวณพื้นที่ ๘ จังหวัดภาคเหนือตอนบน ได้แก่ เชียงใหม่ เชียงราย พะเยา แม่ฮ่องสอน ลำพูน ลำปาง แพร่ และน่าน ที่ต้องเผชิญกับปัญหาวิกฤติหมอกควันไฟป่าอย่างรุนแรงในช่วงกลางเดือนกุมภาพันธ์ถึงเดือนเมษายนของทุกปี จากข้อมูลของกรมควบคุมมลพิษ กระทรวงทรัพยากรธรรมชาติและสิ่งแวดล้อม พบว่า สถานการณ์หมอกควันในพื้นที่ ๘ จังหวัดภาคเหนือดังกล่าว ส่งผลให้มีความเฉลี่ยของปริมาณฝุ่นละอองขนาดเล็กกว่า ๑๐ ไมครอน (PM 10) อยู่ในระดับเกินเกณฑ์มาตรฐานที่เป็นอันตรายต่อสุขภาพของประชาชน (มาตรฐานค่าเฉลี่ย ๒๔ ชั่วโมงของฝุ่นขนาดเล็ก (PM 10) ไม่เกิน ๑๒๐ ไมโครกรัมต่อลูกบาศก์เมตร) โดยเมื่อปี ๒๕๕๓ ได้ตรวจพบค่าเฉลี่ยของปริมาณฝุ่นละอองขนาดเล็ก (PM 10) ที่จังหวัดแม่ฮ่องสอน สูงถึง ๕๑๘.๕ ไมโครกรัมต่อลูกบาศก์เมตร เกินเกณฑ์มาตรฐานมากกว่า ๔ เท่า และเป็นค่าสูงสุดในรอบ ๒๐ ปี นับแต่เริ่มมีการติดตามตรวจสอบคุณภาพอากาศในประเทศไทย และในช่วงสถานการณ์ไฟป่าและหมอกควันในปี ๒๕๕๕ ที่ผ่านมา ได้ตรวจพบค่าเฉลี่ยของปริมาณฝุ่นละอองขนาดเล็กกว่า ๑๐ ไมโครกรัม (PM 10) สูงกว่ามาตรฐานที่กำหนด เฉพาะในช่วงเดือนมกราคม ๒๕๕๕ ถึงเดือนเมษายน ๒๕๕๕ เป็นระยะเวลาถึง ๕๕ วัน และมีค่าสูงสุดอยู่ที่ ๔๗๐.๘ ไมโครกรัมต่อลูกบาศก์เมตร ที่จังหวัดเชียงราย เมื่อวันที่ ๒๑ มีนาคม ๒๕๕๕ และสามารถสรุปผลกระทบอันเนื่องมาจากไฟป่าและหมอกควันได้ดังนี้

๑) ผลกระทบต่อสังคมพืช โดยไฟป่าจะทำลายลูกไม้ กล้าไม้เล็ก ๆ และไม้พื้นล่าง ทำให้เกิดการขาดช่วงของการสืบพันธุ์ทดแทนตามธรรมชาติ นำมาซึ่งการเปลี่ยนแปลงโครงสร้างของป่า อีกทั้งยังทำให้การเจริญเติบโตของต้นไม้และคุณภาพของเนื้อไม้ลดลง

๒) ผลกระทบต่อดินป่าไม้ โดยเมื่อไฟป่าทำลายสิ่งปกคลุมดิน ทำให้ดินไม่สามารถอุ้มน้ำไว้ได้ เกิดการพังทลายได้ง่ายในฤดูฝน นอกจากนี้ยังทำให้คุณสมบัติสมบูรณ์ของดินลดลง

๓) ผลกระทบต่อน้ำ โดยพื้นที่ที่เกิดไฟป่าขึ้นเป็นประจำ ทำให้ความสามารถในการดูดซับน้ำลดลง เมื่อฝนตกลงมาทำให้เกิดการไหลบ่าของน้ำอย่างรวดเร็ว เกิดเป็นน้ำท่วมหรือน้ำป่าอย่างฉับพลัน ส่วนในฤดูแล้งก็จะเกิดภาวะภัยแล้งอันเนื่องมาจากปริมาณน้ำในแหล่งน้ำและน้ำใต้ดินลดลง

๔) ผลกระทบต่อสัตว์ป่าและสิ่งมีชีวิตเล็ก ๆ ในป่า โดยไฟป่าที่มีความรุนแรงจะเป็นปัจจัยที่ฆ่าสัตว์ป่าและสิ่งมีชีวิตเล็ก ๆ ในป่า ได้ทุกชนิด อีกทั้งยังทำลายแหล่งอาหาร และแหล่งที่อยู่อาศัยของสัตว์ป่า ทำให้ประชากรและความหลากหลายของสัตว์ป่าและสิ่งมีชีวิตเล็ก ๆ ในป่าลดลง

๕) ผลกระทบ...

๕) ผลกระทบต่อทรัพย์สิน สุขภาพ และชีวิตของมนุษย์ โดยไฟป่าจะเผาผลาญทรัพย์สิน เรือสวนไร่นาของประชาชนที่อาศัยอยู่ใกล้ชายป่า และก่อให้เกิดอันตรายต่อสุขภาพและชีวิต นอกจากนี้ หมอกควันไฟป่ายังก่อให้เกิดฝุ่นละอองขนาดเล็กซึ่งส่งผลกระทบต่อระบบทางเดินหายใจ ก่อให้เกิดปัญหาต่อ สุขภาพ อนามัย และชีวิตของมนุษย์โดยตรง

๖) ผลกระทบจากไฟป่าต่อเศรษฐกิจ สังคม และการท่องเที่ยว โดยไฟป่าและ หมอกควันไฟป่าทำให้ทัศนวิสัยไม่ดี โดยเฉพาะอย่างยิ่งในพื้นที่ภาคเหนือตอนบนของประเทศไทยที่มีลักษณะ ภูมิประเทศเป็นหุบเขาประสบกับปัญหาหมอกควันอย่างรุนแรงในช่วงเดือนกุมภาพันธ์ถึงเดือนเมษายนของทุกปี ทำให้ทัศนวิสัยต่ำ สร้างความเสียหายต่อการเดินทางและการท่องเที่ยว ทำให้ต้องสูญเสียรายได้อย่างมหาศาล

๗) ผลกระทบจากไฟป่าต่อสภาวะอากาศของโลก โดยจะสังเกตได้ว่าปัจจุบันสภาวะ อากาศมีความแปรปรวนอย่างยิ่ง นำมาซึ่งวิกฤตการณ์ฝนแล้ง ฝนตกนอกฤดู ภัยแล้ง อุทกภัย และवादภัย มากขึ้น ทั้งนี้ นักวิทยาศาสตร์ทั่วโลกกำลังตระหนักถึงการเปลี่ยนแปลงของสภาพภูมิอากาศของโลก (Climate Change) ว่าเป็นผลมาจากการที่อุณหภูมิของโลกสูงขึ้น (Global Warming) โดยมีไฟป่าและหมอกควันไฟป่า เป็นสาเหตุที่สำคัญสาเหตุหนึ่ง

๑.๒ สาเหตุของปัญหา

โดยทั่วไปแล้ว ไฟป่าเกิดจาก ๒ สาเหตุ คือ

๑) เกิดจากธรรมชาติ เช่นฟ้าผ่า กิ่งไม้เสียดสี ภูเขาไฟระเบิด ก้อนหินกระทบกัน แสงแดดตกกระทบผลึกหิน แสงแดดส่องผ่านหยดน้ำ ปฏิกิริยาเคมีในดินป่าพรุ การลุกไหม้ในตัวเองของ สิ่งมีชีวิต (Spontaneous Combustion)

๒) สาเหตุจากมนุษย์ ไม่ว่าจะเป็นความประมาท คะนอง หรือตั้งใจก่อให้เกิดไฟป่า โดยมี สาเหตุต่าง ๆ กันไป ได้แก่ เก็บหาของป่า ไข่มดแดง เท็ด ใบตองตึง ไม้ไผ่ น้ำผึ้ง ผักหวาน และไม้พิน การจุดไฟส่วนใหญ่เพื่อให้พื้นป่าโล่งเดินสะดวก หรือให้แสงสว่างในระหว่างการเดินทางผ่านป่าในเวลากลางคืน หรือจุดเพื่อกระตุ้นการงอกของเมล็ด หรือกระตุ้นการแตกใบใหม่ของผักหวานและใบตองตึง การจุดไฟเพื่อล่าสัตว์ การจุดไฟเผาป่าเพื่อบุกกรุก ยึดถือ ครอบครองพื้นที่ป่า การลักลอบจุดไฟเผาป่าให้มีสภาพเป็นทุ่งหญ้า เพื่อเป็นแหล่งอาหารสัตว์ ความประมาท การก่อกองไฟขณะเข้าไปพักผ่อนในป่าแล้วลืมดับ หรือทิ้งก้นบุหรี่ บนพื้นป่า เป็นต้น

สำหรับสาเหตุของการเกิดไฟป่าในประเทศไทย พบว่า มีสาเหตุจากมนุษย์ทั้งสิ้น ส่วนสาเหตุของปัญหาวิกฤตมลพิษหมอกควันโดยเฉพาะในพื้นที่ ๘ จังหวัดภาคเหนือตอนบน นอกจากจะมี สาเหตุมาจากไฟป่าแล้ว อีกสาเหตุหนึ่งซึ่งเป็นสาเหตุสำคัญ คือ การเผาพื้นที่เพื่อทำการเกษตร การเผาในที่โล่ง การเผาวัชพืชและเศษวัสดุการเกษตรเพื่อเตรียมพื้นที่เพาะปลูกทั้งนอกและในพื้นที่ป่า ทั้งนี้ จากการตรวจ ติดตามจุดความร้อน (Hotspot) จากดาวเทียม Aqua/Terra พบว่า มีปริมาณจุดความร้อน (Hotspots) เป็นจำนวนมากในช่วงเดือนกุมภาพันธ์ถึงเดือนเมษายนของทุกปี ประกอบกับในช่วงเวลาดังกล่าว ความกด อากาศสูงได้แผ่ปกคลุมพื้นที่ภาคเหนือตอนบน ส่งผลให้ฝุ่นละอองไม่สามารถลอยขึ้นสู่ชั้นบรรยากาศที่สูงขึ้น และไม่สามารถแพร่กระจายออกไปได้ จึงเกิดการสะสมของฝุ่นละอองเป็นชั้นหนาขึ้นไปเรื่อย ๆ (Subsidence Inversion) ก่อให้เกิดสภาพฟ้าหลัว มีหมอกควันปกคลุมและมีทัศนวิสัยต่ำกว่า ๑ กิโลเมตร และสำหรับการ ติดตามสถานการณ์จุดความร้อน (Hotspots) ของประเทศไทยโดยดาวเทียม Aqua/Terra ระหว่างปี ๒๕๕๑- ๒๕๕๕ พบว่า มีจุดความร้อน (Hotspots) เกิดขึ้นในปี ๒๕๕๑ จำนวน ๑๗,๙๔๕ จุด ปี ๒๕๕๒ จำนวน ๒๑,๔๑๔ จุด ปี ๒๕๕๓ จำนวน ๓๒,๖๐๒ จุด ปี ๒๕๕๔ จำนวน ๑๖,๗๖๒ จุด และปี ๒๕๕๕ จำนวน ๒๖,๐๑๘ จุด และมี

แบ่งสัดส่วน...

แบ่งสัดส่วนของจุดความร้อน (Hotspots) ตามประเภทพื้นที่การใช้ประโยชน์ที่ดินโดยเฉลี่ย ๕ ปี (๒๕๕๑ - ๒๕๕๕) พบว่า ร้อยละ ๒๒ อยู่ในพื้นที่ป่าอนุรักษ์ ร้อยละ ๔๑ อยู่ในพื้นที่ป่าสงวนแห่งชาติ และร้อยละ ๓๗ อยู่ในพื้นที่การเกษตร

๒. สถานการณ์

๒.๑ สถานการณ์ไฟป่าที่ผ่านมา

๑) สถิติการเกิดไฟป่า และพื้นที่ที่ถูกไฟไหม้ที่ผ่านมาในช่วงระหว่างปีงบประมาณ ๒๕๕๓ - ๒๕๕๕ ปรากฏดังนี้

ท้องที่ภาค	ปี ๒๕๕๓		ปี ๒๕๕๔		ปี ๒๕๕๕	
	จำนวน (ครั้ง)	พื้นที่ (ไร่)	จำนวน (ครั้ง)	พื้นที่ (ไร่)	จำนวน (ครั้ง)	พื้นที่ (ไร่)
เหนือ	๔,๑๙๘	๓๒,๓๕๙	๑,๒๖๖	๘,๑๓๗	๒,๖๘๖	๒๑,๔๐๕
ตะวันออกเฉียงเหนือ	๑,๕๗๗	๒๐,๕๘๙	๘๐๘	๑๐,๓๖๙	๘๔๔	๙,๘๒๘
กลางและภาคตะวันออกเฉียง	๕๗๕	๗,๐๓๗	๔๑๐	๖,๓๘๙	๓๑๔	๓,๙๔๑
ภาคใต้	๔๓๔	๒๓,๑๙๑	๘	๖๐๐	๑๔๗	๑๒,๓๕๕
รวมทั้งสิ้น	๖,๗๘๔	๘๓,๑๗๖	๒,๔๙๒	๒๕,๔๙๕	๓,๙๙๑	๔๗,๕๒๙

๒) สถานการณ์จุดความร้อน (Hotspot) ในปีงบประมาณ ๒๕๕๓-๒๕๕๕ ปรากฏดังนี้

ท้องที่ภาค	การตรวจพบ Hotspot จากดาวเทียม ปี ๒๕๕๓-๒๕๕๕ (จุด)		
	ปี ๒๕๕๓	ปี ๒๕๕๔	ปี ๒๕๕๕
เหนือ	๑๙,๕๐๔	๗,๔๕๒	๑๗,๖๗๙
ตะวันออกเฉียงเหนือ	๗,๘๒๐	๖,๐๑๘	๔,๗๐๑
กลางและภาคตะวันออกเฉียง	๔,๖๗๗	๓,๒๑๑	๓,๓๙๕
ภาคใต้	๖๐๑	๘๑	๒๔๓
รวมทั้งสิ้น	๓๒,๖๐๒	๑๖,๗๖๒	๒๖,๐๑๘

๓) สภาพเชื้อเพลิง จากการเก็บข้อมูลเชื้อเพลิงของศูนย์ปฏิบัติการไฟป่าทั่วประเทศพบว่า ในปีงบประมาณ พ.ศ. ๒๕๕๔ ปริมาณเชื้อเพลิงสะสมในป่าเต็งรัง ป่าเบญจพรรณ และป่าทุ่งหญ้า ป่าดิบแล้ง ป่าดิบชื้น ป่าสัก และป่าสน มีค่าเฉลี่ยเท่ากับ ๗๗๖.๐๗, ๗๒๓.๔๒, ๒,๕๒๒.๕๔, ๙๗๙.๗๘, ๖๓๑.๕๘, ๒,๓๗๔.๙๒ และ ๓,๐๗๒.๗๕ กิโลกรัมต่อไร่ ตามลำดับ และในปีงบประมาณ พ.ศ. ๒๕๕๕ มีค่าเฉลี่ยเท่ากับ ๗๓๗.๓๔, ๘๕๘.๘๙, ๑,๒๘๑.๑๔, ๙๙๖.๓๑, ๖๑๙.๔๙, ๑,๘๙๖.๕๗ และ ๒,๗๙๙.๑๒ กิโลกรัมต่อไร่ ตามลำดับ ซึ่งเชื้อเพลิงในป่าเต็งรัง ป่าทุ่งหญ้า ป่าดิบชื้น ป่าสัก และป่าสน ลดลงจากปีงบประมาณ พ.ศ. ๒๕๕๔ เท่ากับ ๒.๕๖, ๓๒.๖๔, ๐.๙๗, ๑๑.๒๐ และ ๔.๖๖ เปอร์เซ็นต์ ตามลำดับ มีเพียงป่าเบญจพรรณและป่าดิบแล้งที่มีปริมาณเพิ่มขึ้น ๘.๕๖ และ ๐.๘๓ เปอร์เซ็นต์

๒.๒ คาดการณ์...

๒.๒ คาดการณ์สถานการณ์ไฟฟ้าปี ๒๕๕๖

จากการติดตามสถานการณ์ปัจจุบันของปรากฏการณ์เอนโซ (Enso) ในเดือนกันยายน อุณหภูมิผิวน้ำทะเลในมหาสมุทรแปซิฟิกเขตศูนย์สูตรสูงกว่าค่าปกติ ๐.๕-๑.๐ องศาเซลเซียส และอุณหภูมิ กิ่งผิวน้ำทะเล และอุณหภูมิที่อยู่ลึกลงไปประมาณ ๓๐๐ เมตร บริเวณที่มีอุณหภูมิสูงกว่าค่าปกติส่วนใหญ่อยู่ด้าน ตะวันตกของมหาสมุทรแปซิฟิก ประกอบกับลมที่พัดปกคลุมเหนือน่านน้ำมหาสมุทรแปซิฟิกบริเวณตอนกลางและ ด้านตะวันออกเป็นลมตะวันตกและมีกำลังแรงกว่าปกติ ซึ่งเป็นสัญญาณบ่งบอกว่ากำลังจะมีการพัฒนาไปเป็น ปรากฏการณ์เอลนีโญ ในอีก ๑-๒ เดือนข้างหน้า ประกอบกับสภาพเชื้อเพลิงสะสมในปี ๒๕๕๕ ที่เพิ่มมากขึ้นกว่า ปี ๒๕๕๔ ทั้งในป่าเบญจพรรณและป่าดิบแล้ง ดังนั้น ในปี ๒๕๕๖ จะมีความรุนแรงของการเกิดไฟป่ามากกว่า ปีที่ผ่านมา จึงต้องมีการเฝ้าระวังและติดตามการเปลี่ยนแปลงของสภาพภูมิอากาศอย่างใกล้ชิด และจัดเตรียม ความพร้อมในการป้องกันและดับไฟป่าอย่างต่อเนื่องตลอดเวลา

อนึ่ง เนื่องจากปัญหาวิกฤติหมอกควัน เป็นผลมาจากความผันผวนของสภาพอากาศ เป็นสำคัญ ซึ่งหากมีความกดอากาศสูงแผ่ลงมาปกคลุมพื้นที่เป็นเวลานานง เกิดปกติ อาจส่งผลให้เกิดสภาวะ ที่เรียกว่า Subsidence Inversion กักควันและโอโซนที่ร่อนจมนไม่สามารถลอยขึ้นไปสู่บรรยากาศที่สูงขึ้นไปได้ ทำให้ควันไฟกระจายคลุ้งอยู่ใกล้ระดับพื้นดินเกิดเป็นปัญหาหมอกควันจากหมอกควัน ย่อมเกิดปัญหาหมอกควันจาก หมอกควันตามมาอย่างแน่นอน ไม่ว่าช่วงนั้นจะเป็นช่วงต้น กลาง หรือปลายของฤดูไฟป่า และไม่ว่าสถานการณ์ ไฟป่าจะมีความรุนแรงมากน้อยเพียงใดก็ตาม

๓. วัตถุประสงค์

- ๓.๑ เพื่อลดการเกิดไฟป่าและหมอกควันในพื้นที่
- ๓.๒ เพื่อส่งเสริมการมีส่วนร่วมของทุกภาคส่วนในการแก้ไขปัญหาไฟป่าและหมอกควัน
- ๓.๓ เพื่อเพิ่มประสิทธิภาพการควบคุมไฟป่าในพื้นที่ป่าอนุรักษ์

๔. พื้นที่จังหวัดที่เสี่ยงต่อการเกิดไฟป่า

สำหรับพื้นที่ที่มีความสำคัญและเสี่ยงต่อการเกิดไฟป่า แบ่งออกเป็น ๓ ระดับ (จากจังหวัดที่มี พื้นที่ป่าไม้จำนวน ๖๕ จังหวัด) โดยจำแนกตามลักษณะเชื้อเพลิงในแต่ละสภาพป่า สถิติการเกิดไฟป่า และการตรวจพบจุดความร้อน (Hotspot) ดังนี้

๔.๑ พื้นที่เสี่ยงต่อการเกิดไฟป่าสูง จำนวน ๒๗ จังหวัด ได้แก่ จังหวัดเชียงใหม่ ลำพูน เชียงราย พะเยา แม่ฮ่องสอน ลำปาง แพร่ น่าน ตาก สุโขทัย อุตรดิตถ์ พิษณุโลก เพชรบูรณ์ กำแพงเพชร อุทัยธานี ชัยภูมินครราชสีมา เลย อุตรธานี สกลนคร อุบลราชธานี กาญจนบุรี ราชบุรี เพชรบุรี ประจวบคีรีขันธ์ นครศรีธรรมราช และนราธิวาส

๔.๒ พื้นที่เสี่ยงต่อการเกิดไฟป่าปานกลาง จำนวน ๒๘ จังหวัด ได้แก่ จังหวัดนครสวรรค์ กาฬสินธุ์ นครพนม ขอนแก่น หนองบัวลำภู ยโสธร อำนาจเจริญ บุรีรัมย์ มหาสารคาม มุกดาหาร ร้อยเอ็ด ศรีสะเกษ สุรินทร์ อุบลราชธานี หนองคาย บึงกาฬ ลพบุรี สระบุรี สุพรรณบุรี จันทบุรี ฉะเชิงเทรา ระยอง ชลบุรี นครนายก ปราจีนบุรี สระแก้ว สุราษฎร์ธานี และชุมพร

๔.๓ พื้นที่เสี่ยงต่อการเกิดไฟป่าต่ำ จำนวน ๑๐ จังหวัด ได้แก่ จังหวัดปัตตานี พังงา พัทลุง ภูเก็ต ยะลา ระนอง สงขลา สตูล ตรัง และกระบี่

๕. พื้นที่เป้าหมาย

พื้นที่ป่าอนุรักษ์ในความรับผิดชอบของกรมอุทยานแห่งชาติ สัตว์ป่า และพันธุ์พืช จำนวน ๗๓ ล้านไร่ ดังนี้

๕.๑ พื้นที่...

๕.๑ พื้นที่เป้าหมายหลัก พื้นที่ป่าอนุรักษ์ จำนวน ๒๑.๓๗๕ ล้านไร่ ตามแผนที่ได้รับการจัดสรรงบประมาณประจำปี พ.ศ. ๒๕๕๖

๕.๒ พื้นที่เป้าหมายรอง พื้นที่ป่าอนุรักษ์นอกเหนือจากพื้นที่ป่าข้อ ๕.๑ อีกจำนวน ๕๑.๖๒๕ ล้านไร่

๖. ยุทธศาสตร์/มาตรการแก้ไขปัญหาไฟป่าและหมอกควันปี ๒๕๕๖

๖.๑ ยุทธศาสตร์การประชาสัมพันธ์

มาตรการ

๑) การประชาสัมพันธ์เชิงรุก โดยเน้นการมีส่วนร่วมของประชาชนในพื้นที่เป็นการจัดหน่วยประชาสัมพันธ์ออกไปพบปะประชาชนในลักษณะเคาะประตูบ้าน เทศกาลงานประเพณีต่าง ๆ ในชุมชน

๒) การเผยแพร่ความรู้ในรูปของการจัดกิจกรรมการมีส่วนร่วม การจัดนิทรรศการให้การศึกษา แจกจ่ายเอกสารและสิ่งตีพิมพ์

๓) การประชาสัมพันธ์ผ่านสื่อมวลชนทุกแขนงโดยบูรณาการทั้งภาครัฐ ภาคเอกชน องค์กรทุกภาคส่วน

๔) รณรงค์เผยแพร่ข้อมูลข่าวสารสถานการณ์ไฟป่าอย่างต่อเนื่อง เพื่อให้ประชาชนทราบถึงแนวทางการป้องกันไฟป่า การแก้ไขปัญหาไฟป่า การระมัดระวังอันตรายจากไฟป่า และผลกระทบจากไฟป่า โดยเฉพาะผลกระทบที่มีต่อสุขภาพอนามัยของประชาชน และการท่องเที่ยว

๕) ขอความร่วมมือจากหน่วยงานต่าง ๆ ชุมชน/หมู่บ้าน และประชาชนในพื้นที่งดเว้นการจุดไฟใกล้บริเวณแนวเขตป่า

๖.๒ ยุทธศาสตร์การป้องกันไฟป่าและหมอกควัน

มาตรการ

๑) ส่งเสริมความรู้การนำเกษตรอินทรีย์ปลอดการเผา การใช้เทคโนโลยีการเกษตรปลอดการเผา การจัดการขยะการเผา การใช้ประโยชน์เศษวัสดุการเกษตร และลดการเผาพื้นที่เกษตร นอกจากนี้ยังรวมไปถึงการควบคุมการเผาในเขตชุมชน และสองข้างทาง

๒) ประกาศกำหนดเขตควบคุมไฟป่าในพื้นที่จังหวัดที่มีความเสี่ยงต่อการเกิดไฟป่า และกำหนดมาตรการในเขตควบคุมไฟป่าในแต่ละจังหวัด พร้อมประชาสัมพันธ์ และเผยแพร่ประกาศจังหวัดในช่วงฤดูไฟป่าอย่างต่อเนื่อง

๓) จัดทำแผนที่จำแนกพื้นที่ในพื้นที่รับผิดชอบที่เสี่ยงต่อการเกิดไฟป่า ๓ ระดับ เพื่อติดตั้งไว้ประจำหน่วยงานสำหรับการวางแผนปฏิบัติงานควบคุมไฟป่า

๔) การลาดตระเวนตรวจปราบปรามและการบังคับใช้กฎหมาย โดยให้หน่วยงานที่เกี่ยวข้องดำเนินการลาดตระเวนตรวจหาไฟและตรวจปราบปรามการลักลอบจุดไฟเผาป่าในพื้นที่ ทั้งภาคพื้นดินและทางอากาศอย่างเข้มข้นและต่อเนื่อง กรณีที่พบการบุกรุกในพื้นที่ให้ดำเนินการจับกุมและดำเนินคดีตามกฎหมายอย่างเด็ดขาด รวมทั้งให้มีการเพิ่มมาตรการอย่างเข้มงวดตามเส้นทางในป่า

๕) ตรวจสอบติดตามและวิเคราะห์ข้อมูล Hotspots ที่ได้จากดาวเทียมแล้วส่งข้อมูลดังกล่าวให้หน่วยงานภาคสนามผ่านระบบ E-mail เพื่อใช้ในการวางแผนและดำเนินการในพื้นที่รับผิดชอบ

๖.๓ ยุทธศาสตร์...

๖.๓ ยุทธศาสตร์การจัดการเชื้อเพลิง

มาตรการ

- ๑) การจัดทำแนวกันไฟ ในพื้นที่ป่าอนุรักษ์ เพื่อตัดความต่อเนื่องของเชื้อเพลิงในพื้นที่ที่มีความสำคัญและล่อแหลมต่อการเกิดไฟป่า โดยบูรณาการหน่วยงานภาครัฐ เอกชน องค์กร ประชาชนทุกภาคส่วน
- ๒) การชิงเผาจัดการเชื้อเพลิงในทางวิชาการ ด้วยการเผาตามกำหนด (Prescribed Burning) ในพื้นที่ที่เสี่ยงต่อการเกิดไฟป่าเพื่อลดปริมาณและความต่อเนื่องของเชื้อเพลิง
- ๓) การลดปริมาณเชื้อเพลิง เป็นการนำวัชพืชในพื้นที่เสี่ยงต่อการเกิดไฟป่ามาเพิ่มมูลค่า โดยการแปรสภาพเป็นเชื้อเพลิงอัดแท่ง ทำเป็นวัสดุเพื่อเพิ่มความร่วนซุยให้แก่ดิน ทำปุ๋ยหมัก หรือทำของประดับตกแต่ง เป็นต้น

๖.๔ ยุทธศาสตร์การมีส่วนร่วมในการแก้ไขปัญหาไฟป่า

มาตรการ

- ๑) สร้างและประสานความร่วมมือกับเครือข่ายการแก้ไขปัญหาไฟป่าภาคประชาชนอย่างต่อเนื่อง
- ๒) จัดกิจกรรมเสวนา/เวทีเครือข่ายเพื่อระดมความคิดเห็นในการวางกฎ กติกาของชุมชน และรวมไปถึงกำหนดแนวทางการแก้ไขปัญหาไฟป่าและหมอกควันของชุมชน
- ๓) จัดทำ MOU ระดับท้องถิ่น โดยหน่วยงานในระดับพื้นที่ร่วมกับองค์กรปกครองส่วนท้องถิ่น (อปท.) จัดทำบันทึก MOU ในด้านการแก้ไขปัญหาไฟป่า
- ๔) ส่งเสริมการมีส่วนร่วมของภาคประชาชนและการบูรณาการความร่วมมือของทุกภาคส่วนในพื้นที่โดยเน้นบทบาทกำนัน ผู้ใหญ่บ้าน ข้าราชการฝ่ายปกครอง คณะกรรมการหมู่บ้าน/ชุมชน องค์กรปกครองส่วนท้องถิ่น ในการให้ความรู้และรณรงค์ควบคุมการเผาในพื้นที่ชุมชนและเกษตรกรรม

๖.๕ ยุทธศาสตร์การดับไฟป่า

มาตรการ

- ๑) เตรียมความพร้อมด้านบุคลากรสำหรับปฏิบัติงานดับไฟป่า เครื่องมือ/อุปกรณ์ที่ใช้ในการปฏิบัติงานให้มีความพร้อมตลอดเวลา
- ๒) ปฏิบัติงานดับไฟป่า โดยหน่วยงานทุกหน่วยงานที่มีพื้นที่รับผิดชอบ ให้เน้นการเข้าถึงพื้นที่อย่างรวดเร็ว ทันต่อเหตุการณ์
- ๓) จัดทำแผนระดมพลดับไฟป่าในสถานการณ์ปกติ สถานการณ์รุนแรง และสถานการณ์วิกฤติ (ภาคผนวก ๑-๓)
- ๔) พื้นที่ที่มีความสำคัญเป็นพิเศษ ดำเนินการจัดตั้งกองอำนวยการควบคุมไฟป่าขึ้นเป็นการเฉพาะสำหรับดำเนินการแก้ไขปัญหาไฟป่า เช่น พื้นที่เป็นที่ตั้งพระตำหนัก พื้นที่ที่เป็นมรดกโลก พื้นที่ป่าพรุ เป็นต้น โดยดำเนินการจัดตั้งกองอำนวยการควบคุมไฟป่า ดังนี้
 - กองอำนวยการควบคุมไฟป่าเชียงใหม่ จังหวัดเชียงใหม่
 - กองอำนวยการควบคุมไฟป่าดอยตุง จังหวัดเชียงราย
 - กองอำนวยการควบคุมไฟป่าพระราชวังไกลกังวล จังหวัดประจวบคีรีขันธ์
 - กองอำนวยการควบคุมไฟป่าพระตำหนักภูพาน จังหวัดสกลนคร
 - กองอำนวยการควบคุมไฟป่าห้วยขาแข้ง จังหวัดอุทัยธานี
 - กองอำนวยการควบคุมไฟป่าเขาใหญ่ จังหวัดนครราชสีมา

- กองอำนวยการ...

กองอำนวยการควบคุมไฟฟ้าดอยอินทนนท์ จังหวัดเชียงใหม่

- กองอำนวยการควบคุมไฟฟ้าพหุควนเคิ่ง จังหวัดนครศรีธรรมราช

สำหรับมาตรการแก้ไขปัญหาไฟฟ้าและหมอกควันในพื้นที่ ๙ จังหวัดภาคเหนือ ได้แก่

จังหวัดเชียงใหม่ เชียงราย พะเยา แม่ฮ่องสอน ลำพูน ลำปาง แพร่ น่าน และตาก และพื้นที่ป่าพหุควนเคิ่ง จังหวัดนครศรีธรรมราช และพัทลุง ได้กำหนดมาตรการเพิ่มเติม ดังนี้

(๑) พื้นที่ ๙ จังหวัดภาคเหนือ

- การประสานและเชื่อมโยงเครือข่ายการแก้ไขปัญหาไฟฟ้าภาคประชาชน เพื่อการบูรณาการการมีส่วนร่วมในการแก้ไขปัญหาไฟฟ้าและหมอกควัน

- จัดกิจกรรมเสวนาเครือข่ายระดับตำบลเพื่อระดมความคิดเห็นในการกำหนด กฎ กติกา และมาตรการแก้ไขปัญหาไฟฟ้าและหมอกควันในพื้นที่เสี่ยงต่อการเกิดไฟฟ้า เพื่อเสริมสร้าง การมีส่วนร่วมในการบริหารจัดการแก้ไขปัญหาไฟฟ้าและหมอกควันในพื้นที่ภาคเหนือ

- ประสานการดำเนินงานร่วมกับหน่วยงานและองค์กรทุกภาคส่วนในพื้นที่ เพื่อลดการเกิดไฟฟ้าและหมอกควันในพื้นที่ทุกรูปแบบ เช่น การจัด กิจกรรมรณรงค์ในรูปแบบต่าง ๆ การรณรงค์ผ่านสื่อทุกแขนง

(๒) พื้นที่ป่าพหุควนเคิ่ง

- การประสานและเชื่อมโยงเครือข่ายการมีส่วนร่วมของชุมชน หน่วยงาน และ องค์กรทุกภาคส่วนในพื้นที่ป่าพหุควนเคิ่งเพื่อแก้ไขปัญหาไฟฟ้า

- ประสานหน่วยงานที่เกี่ยวข้องรักษาระดับน้ำในป่าพหุไมให้ต่ำกว่าระดับ ๑๐ เซนติเมตร และดำเนินการขุดคูเพื่อกักเก็บน้ำ ซึ่งจะเป็นการเพิ่มความชุ่มชื้นให้กับพื้นที่ และเป็นแหล่งน้ำ สำหรับการดับไฟฟ้า

- สร้างการมีส่วนร่วมของชุมชน หน่วยงาน และองค์กรทุกภาคส่วน ในพื้นที่ ป่าพหุควนเคิ่งเพื่อแก้ไขปัญหาไฟฟ้า

- การรณรงค์ทุกรูปแบบเพื่อกระตุ้นจิตสำนึกของประชาชนในพื้นที่ให้ลดและงด การจุดไฟเผาป่า ซึ่งเป็นปัญหาหนึ่งของการก่อให้เกิดหมอกควันไฟปกคลุมพื้นที่

๗. การขอสนับสนุนจากทุกหน่วยงาน และประชาชน

การแก้ไขปัญหาไฟฟ้าและหมอกควันของกระทรวงทรัพยากรธรรมชาติและสิ่งแวดล้อม โดยกรมอุทยานแห่งชาติ สัตว์ป่า และพันธุ์พืช จะสามารถดำเนินไปได้อย่างมีประสิทธิภาพและเกิดประสิทธิผล ได้อย่างเต็มที่ หากได้รับความร่วมมือและสนับสนุนจากหน่วยงานและประชาชนทั่วไป ดังนี้

๗.๑ กระทรวงทรัพยากรธรรมชาติและสิ่งแวดล้อม

- กรมควบคุมมลพิษ ดำเนินการเฝ้าระวังและติดตามตรวจ สอบปริมาณฝุ่นละอองขนาดเล็ก ในพื้นที่ และรายงานข้อมูลให้หน่วยงานที่เกี่ยวข้องรับทราบเพื่อเตรียมพร้อมรับมือสถานการณ์ต่อไป

- กรมส่งเสริมคุณภาพสิ่งแวดล้อม ดำเนินโครงการรณรงค์ประชาสัมพันธ์ผ่านสื่อต่าง ๆ อย่างเข้มข้นในช่วงวิกฤตสถานการณ์หมอกควัน เพื่อสร้างความรู้ความเข้าใจให้กับผู้มีส่วนเกี่ยวข้อง ได้แก่ หน่วยงานภาครัฐ องค์กรภาคประชาชน เครือข่ายอาสาสมัครพิทักษ์ทรัพยากรธรรมชาติและสิ่งแวดล้อม หมู่บ้านเกษตรกร และประชาชนทั่วไป และจัดฝึกอบรมให้นักเรียน นักศึกษา และอาสาสมัครพิทักษ์ ทรัพยากรธรรมชาติและสิ่งแวดล้อม หมู่บ้าน มีจิตสำนึกในการช่วยควบคุมการเผาในที่โล่งอย่างต่อเนื่อง

- กรมป่าไม้...

- กรมป่าไม้ ดำเนินการเร่งรัดการถ่ายโอนภารกิจควบคุมไฟป่าในพื้นที่ป่าสงวนแห่งชาติ ให้แก่องค์กรปกครองส่วนท้องถิ่น (อปท.) ตาม พ.ร.บ. กำหนดแผนและขั้นตอนการกระจายอำนาจให้แก่องค์กรปกครองส่วนท้องถิ่น พ.ศ. ๒๕๔๒ อย่างต่อเนื่อง

๗.๒ กระทรวงมหาดไทย

- ออกประกาศจังหวัดเพื่อกำหนดเขตควบคุมไฟป่า มาตรการควบคุมไฟป่า มาตรการควบคุมการเผาพื้นที่เกษตรกรรม และกำกับดูแลให้มีการปฏิบัติตามมาตรการดังกล่าวอย่างเคร่งครัด
- กรมการปกครอง แจ้งกำนันและผู้ใหญ่บ้านให้ควบคุมการเผาในที่โล่งอย่างเคร่งครัด ในช่วงฤดูแล้ง เป็นแกนนำในการรณรงค์ป้องกันไฟป่าและขอความร่วมมือจากประชาชนในการงดการเผาเศษกิ่งไม้ ใบไม้ เศษวัสดุเหลือใช้ในพื้นที่เกษตรและขยะมูลฝอยในชุมชน
- กรมป้องกันและบรรเทาสาธารณภัย สนับสนุนวัสดุอุปกรณ์และกำลังพลจาก ศูนย์ป้องกันและบรรเทาสาธารณภัย ป้องกันและบรรเทาสาธารณภัยจังหวัด และเครือข่ายอาสาป้องกันและบรรเทาสาธารณภัย ตามแผนระดมพลดับไฟป่าในสถานการณ์รุนแรงและสถานการณ์วิกฤติ โดยให้ประสานการทำงานร่วมกับเจ้าหน้าที่ดับไฟป่าของกระทรวงทรัพยากรธรรมชาติและสิ่งแวดล้อม
- กำชับให้องค์กรปกครองส่วนท้องถิ่น (อปท.) ที่จะต้องรับการถ่ายโอนภารกิจการควบคุมไฟป่าในพื้นที่ป่าสงวนแห่งชาติจากกรมป่าไม้ ให้ปฏิบัติตามแผนการถ่ายโอนภารกิจการควบคุมไฟป่าอย่างต่อเนื่อง

๗.๓ กระทรวงเกษตรและสหกรณ์

- เป็นเจ้าภาพหลักในการจัดระเบียบการเผาในพื้นที่เกษตรกรรม โดยการมีส่วนร่วมของประชาชนในท้องถิ่น เพื่ออนุญาตให้มีการเผาเศษวัสดุการเกษตรเท่าที่จำเป็นในช่วงเวลาที่เหมาะสม ไม่ก่อให้เกิดไฟลุกลามและส่งผลกระทบต่อคุณภาพสิ่งแวดล้อมเป็นวงกว้าง และมีเป้าหมายให้กรมวิชาการเกษตร ส่งเสริมการเกษตร และกรมพัฒนาที่ดิน ส่งเสริมสนับสนุนการเกษตรปลอดการเผา ส่งเสริมให้เครือข่ายเกษตรกรปลอดการเผาจัดตั้งศูนย์เครื่องจักรกลการเกษตรปลอดการเผา ให้การสนับสนุนเครื่องจักรกลการเกษตรเพื่อให้มีการนำไปใช้ในทางปฏิบัติอย่างจริงจังในพื้นที่อย่างต่อเนื่อง และส่งเสริมการจัดการเศษวัสดุเหลือใช้จากภาคการเกษตร โดยการนำไปทำปุ๋ยหมัก หรือทำการไถกลบ แทนการจุดไฟเผา
- กรมชลประทาน สนับสนุนเครื่องสูบน้ำขนาดใหญ่ในกรณีเกิดไฟไหม้ในพื้นที่ป่าพรุและการควบคุมระดับน้ำในพื้นที่ป่าพรุต่าง ๆ เพื่อกักเก็บน้ำให้ม่น้ำอยู่ในพื้นที่ป่าพรุอย่างเพียงพอ เป็นการลดความเสี่ยงต่อการเกิดไฟป่า สำนักฝนหลวงและการบินเกษตรดำเนินการทำฝนหลวงเพื่อสร้างความชุ่มชื้นในช่วงฤดูแล้ง

๗.๔ กระทรวงกลาโหม

- สนับสนุนการดับไฟป่าตามแผนระดมพลดับไฟป่าในสถานการณ์วิกฤติ โดยใช้กำลังพล สิ่งอุปกรณ์ และอากาศยานของกองทัพ ในกรณีที่ได้รับการร้องขอ

๗.๕ สำนักงานตำรวจแห่งชาติ

- กองบัญชาการตำรวจตระเวนชายแดน สนับสนุนการดับไฟป่าตามแผนระดมพลดับไฟป่าในสถานการณ์วิกฤติ โดยใช้กำลังพล สิ่งอุปกรณ์ และอากาศยานในกรณีที่ได้รับการร้องขอ

๗.๖ กระทรวง...

๗.๖ กระทรวงคมนาคม

- ให้กำกับหน่วยงานที่รับผิดชอบเส้นทางหลวงทุกสาย ทำการกำจัดวัชพืชในเขตสองข้างทางหลวงอย่างสม่ำเสมอตลอดช่วงฤดูแล้ง และหามาตรการป้องกันการเกิดไฟไหม้พื้นที่สองข้างทางหลวง รวมทั้งทำการดับไฟที่เกิดขึ้น ทั้งนี้เพื่อป้องกันมิให้เกิดไฟไหม้ในเขตทางหลวงแล้วลุกลามไปยังเขตพื้นที่ป่าหรือบริเวณใกล้เคียง รวมทั้งห้ามกำจัดวัชพืชโดยวิธีจุดไฟเผาโดยเด็ดขาด

๗.๗ กระทรวงเทคโนโลยีสารสนเทศและการสื่อสาร

- กรมอุตุนิยมวิทยา ประกาศแจ้งเตือนในช่วงฤดูแล้งถึงประชาชนและหน่วยงานต่าง ๆ ระวังระมัดระวังการใช้ไฟ โดยเฉพาะอย่างยิ่งช่วงที่อุณหภูมิสูง ความชื้นสัมพัทธ์ต่ำ และกระแสลมแรงเพื่อป้องกันไม่ให้เกิดไฟป่า

๗.๘ กระทรวงศึกษาธิการ

- เผยแพร่ ประชาสัมพันธ์ และกระตุ้นเตือนให้นักเรียน นักศึกษาทุกระดับได้ตระหนักถึงภัยอันตรายและปัญหาจากไฟป่า พร้อมทั้งส่งเสริม สนับสนุนให้มีกิจกรรมที่เกี่ยวข้องกับการแก้ไขปัญหาไฟป่า

- สอดแทรกความรู้เรื่องการป้องกันไฟป่าในหลักสูตรการเรียนการสอนในทุกระดับ เพื่อเป็นการสร้างจิตสำนึกในการอนุรักษ์ทรัพยากรป่าไม้โดยการป้องกันไฟป่าให้แก่เยาวชนอย่างต่อเนื่อง

๗.๙ กระทรวงการท่องเที่ยวและกีฬา

- เผยแพร่ ประชาสัมพันธ์ และกำกับ ให้นักท่องเที่ยว มัคคุเทศก์ ช่วยกันระมัดระวังและป้องกันการเกิดไฟป่าในช่วงฤดูแล้งเป็นพิเศษ

๗.๑๐ กระทรวงการต่างประเทศ

- ประสานงานกับประเทศในอนุภูมิภาคแม่โขง ได้แก่ สหภาพเมียนมาร์ สาธารณรัฐประชาธิปไตยประชาชนลาว สาธารณรัฐสังคมนิยมเวียดนามและราชอาณาจักรกัมพูชา เพื่อให้ดำเนินการแก้ไขปัญหาการเผาในที่โล่งในแต่ละประเทศ

๗.๑๑ กระทรวงพลังงาน

- หาวิธีการปรับเปลี่ยนเชื้อเพลิงที่ก่อให้เกิดไฟป่าและเศษสิ่งเหลือใช้จากภาคการเกษตรนำมาปรับเปลี่ยนเป็นเชื้อเพลิงอัดแท่ง เพื่อเป็นพลังงานทดแทนต่อไป

๗.๑๒ กระทรวงสาธารณสุข

- ในการจัดเตรียมอุปกรณ์ทางการแพทย์ เวชภัณฑ์ และบุคลากรให้พร้อมเพื่อช่วยเหลือประชาชนในสถานการณ์วิกฤติหมอกควัน

๗.๑๓ สำนักนายกรัฐมนตรี

- กรมประชาสัมพันธ์ รมรงค์ประชาสัมพันธ์ในช่วงฤดูแล้งเพื่อขอความร่วมมือให้ประชาชนงดการจุดไฟเผาป่า ระวังระมัดระวังการใช้ไฟในพื้นที่ป่า การทำแนวกันไฟและควบคุมการเผาพื้นที่เกษตรกรรม เพื่อป้องกันไม่ให้เกิดไฟลุกลามเข้าป่าอย่างสม่ำเสมอและต่อเนื่องตลอดช่วงฤดูไฟป่า ผ่านทางสื่อทุกประเภทของกรมประชาสัมพันธ์

๘. ตัวชี้วัด

๘.๑ ประชาชน หน่วยงานที่เกี่ยวข้องมีความรู้และมีส่วนร่วมในการเฝ้าระวังและป้องกันไฟฟ้าและหมอกควันไฟฟ้าเพิ่มขึ้น

๘.๒ พื้นที่ป่าที่ถูกไฟไหม้มีจำนวนลดลง และจำนวนวันที่มีค่าปริมาณฝุ่นละอองขนาดเล็ก (PM 10) ลดลง

๘.๓ ชุมชนและเกษตรกรให้ความร่วมมือในการควบคุมการเผาในพื้นที่ชุมชนและพื้นที่เกษตรเพิ่มมากขึ้น

๙. ผลที่คาดว่าจะได้รับ

๙.๑ มีมาตรการในการเตรียมความพร้อมรับมือสถานการณ์ไฟฟ้าปี ๒๕๕๖ สามารถควบคุมไฟฟ้าให้อยู่ในวงจำกัดได้อย่างรวดเร็ว ก่อนที่ไฟฟ้าจะลุกลามกลายเป็นสถาน. เสน่ห์รุนแรงและวิกฤติ

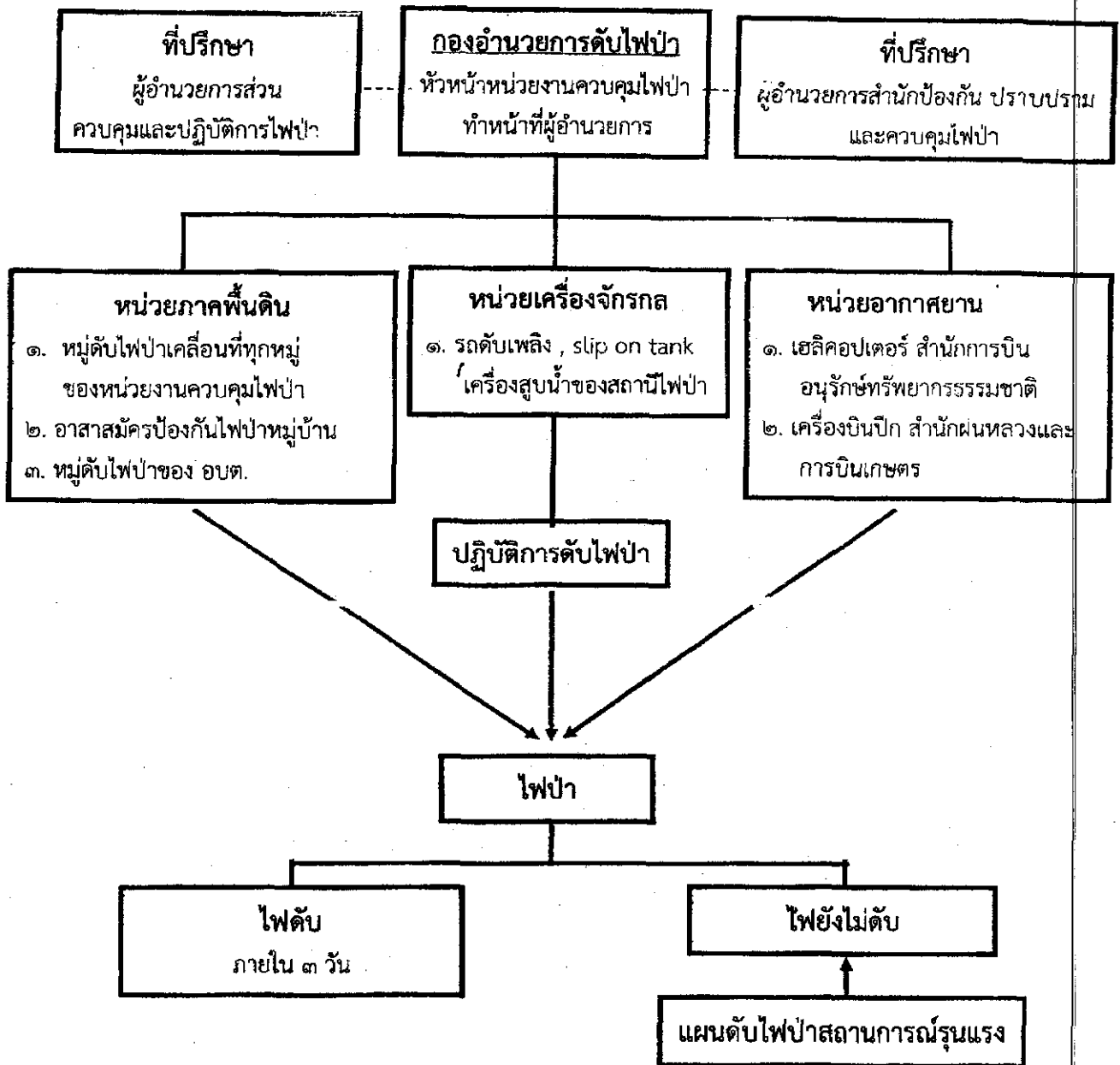
๙.๒ องค์กรทุกภาคส่วน ประชาชนทั่วไป รับทราบปัญหาและผลกระทบอันเนื่องมาจากไฟฟ้า และมีส่วนร่วมในการป้องกันและแก้ไขปัญหาไฟฟ้าอย่างจริงจัง

๙.๓ สามารถป้องกันและควบคุมไฟฟ้าในพื้นที่ที่มีความสำคัญเป็นพิเศษ โดยเฉพาะอย่างยิ่งพื้นที่ป่ารอบเขตพระราชฐาน เป็นไปอย่างมีประสิทธิภาพ

๙.๔ ปัญหาไฟฟ้าและหมอกควันที่ส่งผลกระทบต่อประชาชน โดยเฉพาะในพื้นที่ ๘ จังหวัดภาคเหนือตอนบน ได้แก่ เชียงใหม่ เชียงราย พะเยา แม่ฮ่องสอน ลำพูน ลำปาง แพร่ และน่าน ลดลง

ภาคผนวกที่ ๑
 แผนระดมพลดับไฟป่าที่ ๑ สถานการณ์ปกติ

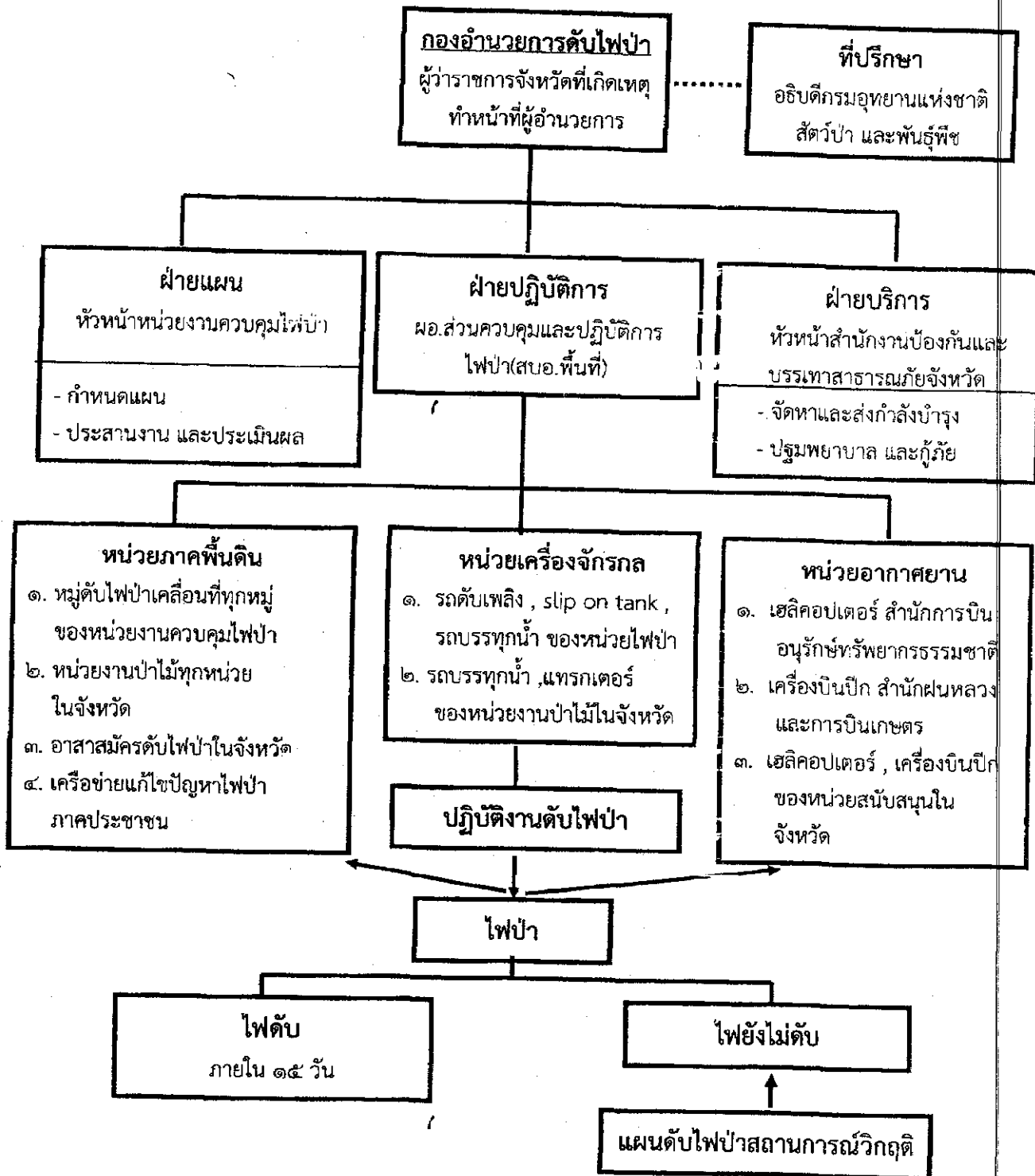
สถานการณ์ - ไฟป่าเพิ่งเกิดและถูกตรวจพบทันที หรือเพิ่งตรวจพบไฟป่า
 โดยไฟไหม้ลุกลามไปแล้วเป็นเนื้อที่ ไม่เกิน ๑๐๐ ไร่



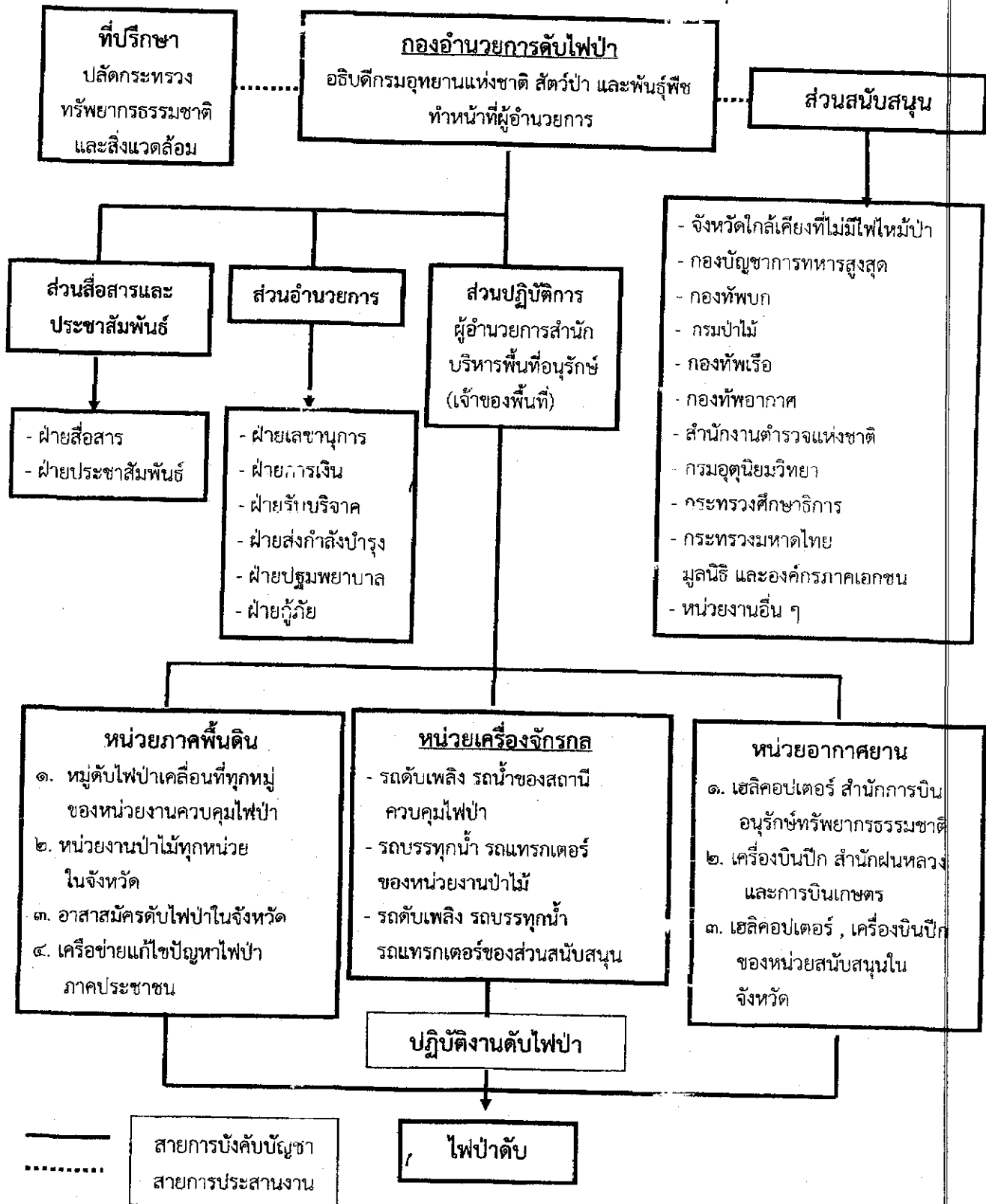
ภาคผนวกที่ ๒

แผนระดมพลดับไฟป่าที่ ๒ สถานการณ์รุนแรง

สถานการณ์ - เพิ่งตรวจพบไฟป่า โดยไฟได้ลุกลามไปแล้วเป็นเนื้อที่มากกว่า ๑๐๐ ไร่ หรือตรวจพบไฟแล้วดับไฟด้วยแผนระดมพลดับไฟป่าในสถานการณ์ปกติ แต่ไม่สามารถควบคุมไฟได้ภายในเวลา ๓ วัน



ภาคผนวกที่ ๓
 แผนระดมพลดับไฟป่าที่ ๓ สถานการณ์เฝ้าวิกฤติ



— สายการบังคับบัญชา
 สายการประสานงาน

ไฟป่าดับ