

ด่วนที่สุด

ที่ พร ๐๐๒๓.๓/ว ๑๗๕๐



ศาลากลางจังหวัดแพร่
ถนนไชยบูรณ์ พร ๕๕๐๐๐

พ/ พฤษภาคม ๒๕๕๖

เรื่อง แนวทางและหลักเกณฑ์การจัดทำแผนยุทธศาสตร์การพัฒนาและแผนพัฒนาสามปี (พ.ศ.๒๕๕๗ - ๒๕๕๙) ขององค์กรปกครองส่วนท้องถิ่น

เรียน นายอำเภอทุกอำเภอ / นายกองค้การบริหารส่วนจังหวัดแพร่ / นายกเทศมนตรีเมืองแพร่

อ้างถึง หนังสือจังหวัดแพร่ ด่วนที่สุด ที่ พร ๐๐๒๓.๓/ว ๗๑๖ ลงวันที่ ๑๔ กุมภาพันธ์ ๒๕๕๕

สิ่งที่ส่งมาด้วย ๑. สำเนาหนังสือกระทรวงมหาดไทย ด่วนที่สุด ที่ มท ๐๘๑๐.๒/ว ๕๒๔ ลงวันที่ ๒๑ กุมภาพันธ์ ๒๕๕๖

๒. สำเนาหนังสือกระทรวงมหาดไทย ด่วนที่สุด ที่ มท ๐๘๑๐.๒/ว ๑๕๙๖ ลงวันที่ ๑๐ เมษายน ๒๕๕๖

ตามที่ได้แจ้งแนวทางการจัดทำและประสานแผนพัฒนาสามปี (พ.ศ.๒๕๕๖ - ๒๕๕๘) ขององค์กรปกครองส่วนท้องถิ่น โดยให้องค์กรปกครองส่วนท้องถิ่นคำนึงถึงความสอดคล้องของกระบวนการและห้วงเวลาการจัดทำแผนพัฒนาจังหวัดและแผนชุมชน นั้น

เนื่องจากขณะนี้อยู่ในห้วงเวลาการจัดทำและทบทวนแผนพัฒนาสามปี (พ.ศ.๒๕๕๗ - ๒๕๕๙) ขององค์กรปกครองส่วนท้องถิ่น กระทรวงมหาดไทยจึงกำหนดแนวทางและหลักเกณฑ์การจัดทำแผนยุทธศาสตร์การพัฒนาและแผนพัฒนาสามปี (พ.ศ.๒๕๕๗ - ๒๕๕๙) ขององค์กรปกครองส่วนท้องถิ่น ดังนี้

๑. กำหนดห้วงเวลาการจัดทำและประสานแผนพัฒนาสามปีขององค์กรปกครองส่วนท้องถิ่น โดย

(๑) องค์การบริหารส่วนจังหวัด นำมติของคณะทำงานบูรณาการร่วมในการกำหนดกรอบยุทธศาสตร์การพัฒนาขององค์กรปกครองส่วนท้องถิ่นให้สอดคล้องกับยุทธศาสตร์การพัฒนาจังหวัด มาเป็นกรอบในการจัดประชุมผู้มีส่วนเกี่ยวข้องในการจัดทำยุทธศาสตร์การพัฒนาขององค์กรปกครองส่วนท้องถิ่นในเขตจังหวัด เพื่อกำหนดยุทธศาสตร์การพัฒนาขององค์กรปกครองส่วนท้องถิ่น และใช้เป็นกรอบในการจัดทำยุทธศาสตร์การพัฒนาขององค์กรปกครองส่วนท้องถิ่นในเขตจังหวัด ให้แล้วเสร็จภายในวันที่ ๑๕ พฤษภาคม ๒๕๕๖

(๒) เทศบาล และองค์การบริหารส่วนตำบล นำกรอบยุทธศาสตร์การพัฒนาของ อปท. ในเขตจังหวัด และข้อมูลที่ได้ร่วมประชาคมเพื่อจัดทำ/ทบทวนแผนชุมชนหรือแผนพัฒนาหมู่บ้าน รวมถึงข้อมูลอื่นที่มีความจำเป็นและเกี่ยวข้อง มาพิจารณาเพื่อกำหนดประเด็นการพัฒนาที่สอดคล้องกับปัญหาความต้องการของประชาชน ให้แล้วเสร็จภายในวันที่ ๓๐ พฤษภาคม ๒๕๕๖

(๓) องค์การบริหารส่วนจังหวัด เทศบาล และองค์การบริหารส่วนตำบล ต้องดำเนินการจัดทำแผนยุทธศาสตร์การพัฒนา และดำเนินการจัดทำและประสานแผนพัฒนาสามปี (พ.ศ.๒๕๕๗ - ๒๕๕๙) ให้แล้วเสร็จภายในเดือนมิถุนายน ๒๕๕๖ ก่อนการจัดทำงบประมาณรายจ่ายประจำปี พ.ศ.๒๕๕๗ โดยให้เป็นไปตามเกณฑ์การพิจารณาเพื่อจัดทำและประสานแผนพัฒนาสามปี (สิ่งที่ส่งมาด้วย ๑)

๒. ให้เทศบาล และองค์การบริหารส่วนตำบล ส่งเสริม สนับสนุนการมีส่วนร่วมของประชาชนในท้องถิ่น ในการจัดทำ ทบทวนและปรับปรุงแผนชุมชน/แผนพัฒนาหมู่บ้าน โดยสำนัก/กอง/ส่วน ที่มีหน้าที่ในการพัฒนาชุมชนจะต้องดำเนินการให้ครบทุกชุมชน/หมู่บ้าน และนำแผนชุมชน/แผนพัฒนาหมู่บ้าน มาเป็นส่วนประกอบในการจัดทำแผนพัฒนาท้องถิ่น

๓. ให้องค์กรปกครองส่วนท้องถิ่น สสำรวจและจัดเก็บข้อมูลพื้นฐานที่เป็นมาตรฐาน สามารถนำไปใช้ประโยชน์ในการวางแผนพัฒนาท้องถิ่น และเป็นข้อมูลที่หน่วยงานต่างๆ ให้ความเชื่อถือในการนำไปใช้ประโยชน์ในด้านต่างๆ (สิ่งที่ส่งมาด้วย ๒) ดังนี้

/ (๑) ให้องค์กร

(๑) ให้องค์กรปกครองส่วนท้องถิ่น สืบและจัดเก็บข้อมูลพื้นฐานขององค์กรปกครองส่วนท้องถิ่น โดยสามารถดาวน์โหลดแบบสำรวจข้อมูลดังกล่าวได้ที่เว็บไซต์ของกรมส่งเสริมการปกครองท้องถิ่นที่ www.dla.go.th

(๒) ให้องค์กรปกครองส่วนท้องถิ่น นำข้อมูลพื้นฐานที่จัดเก็บได้ มาทำการประมวล และเก็บรักษาไว้อย่างเป็นระบบ สำหรับโปรแกรมการบันทึกและประมวลผลสามารถขอรับการสนับสนุนได้จากสำนักงานพัฒนาชุมชนจังหวัด/อำเภอทุกแห่ง โดยไม่ต้องเสียค่าใช้จ่ายแต่อย่างใด

(๓) ให้องค์กรปกครองส่วนท้องถิ่น นำข้อมูลพื้นฐานไปใช้เป็นข้อมูลในการจัดทำแผนพัฒนาท้องถิ่นและการพัฒนาในด้านต่างๆ ขององค์กรปกครองส่วนท้องถิ่น ตามที่เห็นสมควร รวมทั้งให้การสนับสนุนแก่หน่วยงานอื่นๆ ทั้งภาครัฐและเอกชน และผู้สนใจที่ร้องขอ โดยถือปฏิบัติตามพระราชบัญญัติข้อมูลข่าวสารของราชการ พ.ศ.๒๕๔๐

(๔) ให้องค์กรปกครองส่วนท้องถิ่น ดำเนินการปรับปรุงข้อมูลพื้นฐานให้เป็นปัจจุบันอย่างน้อยปีละ ๑ ครั้ง ก่อนที่จะจัดทำแผนพัฒนาท้องถิ่น ซึ่งในการปรับปรุงข้อมูลพื้นฐานดังกล่าว องค์กรปกครองส่วนท้องถิ่นสามารถตั้งงบประมาณเพื่อเป็นค่าใช้จ่ายในการดำเนินงานได้ตามความเหมาะสมจำเป็น และประหยัด โดยต้องคำนึงถึงสถานะทางการเงินของตนเองเป็นหลัก

๔. กำหนดขั้นตอนการจัดทำแผนยุทธศาสตร์การพัฒนา และแผนพัฒนาสามปีตามระเบียบกระทรวงมหาดไทยว่าด้วยการจัดทำแผนพัฒนาขององค์กรปกครองส่วนท้องถิ่น พ.ศ.๒๕๔๘ ให้สอดคล้องกับยุทธศาสตร์การพัฒนาจังหวัด ยุทธศาสตร์การพัฒนาขององค์กรปกครองส่วนท้องถิ่นในเขตจังหวัด และให้ใช้แผนพัฒนาท้องถิ่นเป็นกรอบในการจัดทำงบประมาณรายจ่ายขององค์กรปกครองส่วนท้องถิ่นตามอำนาจหน้าที่ (สิ่งที่ส่งมาด้วย ๓)

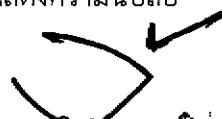
๕. ให้องค์การบริหารส่วนจังหวัด เทศบาล และองค์การบริหารส่วนตำบล จัดทำแผนดำเนินงานและการติดตามประเมินผลแผนพัฒนาตามแนวทางที่กำหนด (สิ่งที่ส่งมาด้วย ๔)

๖. ให้เทศบาล และองค์การบริหารส่วนตำบล พิจารณาคัดเลือกโครงการที่จำเป็นต้องขอรับการสนับสนุนจากองค์การบริหารส่วนจังหวัด ตามกรอบการประสานแผนพัฒนาท้องถิ่นที่คณะกรรมการประสานแผนพัฒนาท้องถิ่นระดับจังหวัดกำหนด และเป็นไปตามระเบียบกระทรวงมหาดไทยว่าด้วยการจัดทำแผนพัฒนาขององค์กรปกครองส่วนท้องถิ่น พ.ศ.๒๕๔๘ ข้อ ๑๐ (๒) โดยจัดทำเป็นบัญชีโครงการเพื่อการประสานแผนพัฒนาขององค์กรปกครองส่วนท้องถิ่น ส่งให้คณะกรรมการประสานแผนฯ ระดับอำเภอ พิจารณาคัดกรองและจัดลำดับความสำคัญของโครงการเพื่อนำเสนอคณะกรรมการประสานแผนฯ ระดับจังหวัด พิจารณาบรรจุไว้ในแผนพัฒนาขององค์การบริหารส่วนจังหวัด ตามอำนาจหน้าที่ต่อไป (สิ่งที่ส่งมาด้วย ๕)

๗. การประกาศใช้แผนพัฒนาท้องถิ่นขององค์กรปกครองส่วนท้องถิ่น ให้แนบรูปแผนที่แสดงเฉพาะบริเวณที่จะดำเนินโครงการตามแผนพัฒนาท้องถิ่นให้ประชาชนทราบด้วย

จึงเรียนมาเพื่อให้องค์กรปกครองส่วนท้องถิ่นถือเป็นแนวทางปฏิบัติ สำหรับอำเภอ แจ้งให้เทศบาลตำบลและองค์การบริหารส่วนตำบลในพื้นที่ถือเป็นแนวทางปฏิบัติต่อไป

ขอแสดงความนับถือ



(นายอภิชาติ ไชยดีเกษม)

ผู้ว่าราชการจังหวัดแพร่

สำนักงานส่งเสริมการปกครองท้องถิ่นจังหวัด

กลุ่มงานส่งเสริมและพัฒนาท้องถิ่น

โทรศัพท์ ๐-๕๔๕๓-๔๑๑๙, ๐-๕๔๕๓-๔๕๐๔ - ๕ ต่อ ๑๒, ๑๔ โทรสารต่อ ๒๕

102051 #66

ที่ มท ๐๘๑๐.๒/ว ๕๒๕



Stamp: กรมส่งเสริมการค้าระหว่างประเทศ กระทรวงพาณิชย์ 519

กระทรวงมหาดไทย
ถนนอัษฎางค์ กทม. ๑๐๒๐๐

๒๑ กุมภาพันธ์ ๒๕๕๖

เรื่อง แนวทางและหลักเกณฑ์การจัดทำยุทธศาสตร์การพัฒนาขององค์กรปกครองส่วนท้องถิ่นในเขตจังหวัด
เรียน ผู้ว่าราชการจังหวัดทุกจังหวัด

อ้างถึง หนังสือกระทรวงมหาดไทย ด่วนที่สุด ที่ มท ๐๘๑๐.๒/ว ๓๖๖ ลงวันที่ ๘ กุมภาพันธ์ ๒๕๕๕

- สิ่งที่ส่งมาด้วย ๑. ปฏิทินการจัดทำยุทธศาสตร์การพัฒนา จำนวน ๑ ชุด
- ๒. ขั้นตอนและหลักเกณฑ์ในการกำหนดยุทธศาสตร์การพัฒนา จำนวน ๑ ชุด
- ๓. กรอบและขั้นตอนการประสานโครงการพัฒนา จำนวน ๑ ชุด

ตามที่กระทรวงมหาดไทยได้ชักชวนแนวทางการจัดทำและประสานแผนพัฒนาสามปี (พ.ศ. ๒๕๕๖ - ๒๕๕๘) ขององค์กรปกครองส่วนท้องถิ่น โดยคำนึงถึงความสะดวกคล่องของกระบวนการและห้วงเวลาการจัดทำแผนพัฒนาจังหวัดและแผนชุมชน นั้น

ขณะนี้อยู่ในห้วงเวลาของการจัดทำและทบทวนแผนพัฒนาสามปี (พ.ศ. ๒๕๕๗ - ๒๕๕๙) ขององค์กรปกครองส่วนท้องถิ่น ดังนั้น เพื่อให้การจัดทำแผนพัฒนาดังกล่าวมีแนวทางในการพัฒนาที่สอดคล้องกันทั้งจังหวัด สามารถบูรณาการกับแผนพัฒนาจังหวัดและกลุ่มจังหวัดได้อย่างมีประสิทธิภาพ อาศัยอำนาจตามความในข้อ ๕ แห่งระเบียบกระทรวงมหาดไทยว่าด้วยการจัดทำแผนพัฒนาขององค์กรปกครองส่วนท้องถิ่น พ.ศ. ๒๕๕๘ จึงกำหนดแนวทางและหลักเกณฑ์การจัดทำยุทธศาสตร์การพัฒนาขององค์กรปกครองส่วนท้องถิ่นในเขตจังหวัด เพื่อดำเนินการจัดทำแผนพัฒนาสามปี (พ.ศ. ๒๕๕๗ - ๒๕๕๙) ขององค์กรปกครองส่วนท้องถิ่น ดังนี้

๑. ให้คณะกรรมการพัฒนาองค์การบริหารส่วนจังหวัดบูรณาการการจัดทำยุทธศาสตร์การพัฒนาขององค์กรปกครองส่วนท้องถิ่นในเขตจังหวัด โดยการจัดประชุมผู้บริหารองค์กรปกครองส่วนท้องถิ่นทุกแห่งในจังหวัดร่วมกับผู้ว่าราชการจังหวัด หัวหน้าส่วนราชการทุกส่วนในจังหวัด รวมทั้งเชิญผู้แทนจากสำนักพัฒนาเศรษฐกิจและสังคมภาค สำนักงานการตรวจเงินแผ่นดิน (ส่วนภูมิภาค) องค์กรอิสระตามรัฐธรรมนูญ องค์กรภาคประชาชน ภาคธุรกิจเอกชน และภาคส่วนอื่น ๆ ที่เกี่ยวข้องและจำเป็นในการจัดทำยุทธศาสตร์การพัฒนาขององค์กรปกครองส่วนท้องถิ่น (สิ่งที่ส่งมาด้วย ๒)
๒. ให้องค์การบริหารส่วนจังหวัดนำยุทธศาสตร์การพัฒนาขององค์กรปกครองส่วนท้องถิ่นในเขตจังหวัดไปจัดทำเป็นยุทธศาสตร์การพัฒนาขององค์การบริหารส่วนจังหวัด และให้องค์กรปกครองส่วนท้องถิ่นนำยุทธศาสตร์การพัฒนาขององค์กรปกครองส่วนท้องถิ่นในเขตจังหวัดไปเป็นกรอบในการจัดทำยุทธศาสตร์การพัฒนาท้องถิ่นของตน

/จ. ให้องค์การ ...

๓. ให้องค์การบริหารส่วนจังหวัดบูรณาการแผนยุทธศาสตร์การพัฒนาท้องถิ่น แผนพัฒนาท้องถิ่น และประสานโครงการพัฒนาขององค์กรปกครองส่วนท้องถิ่นในเขตจังหวัด โดยให้คณะกรรมการประสานแผนพัฒนาท้องถิ่นระดับจังหวัดกำหนดกรอบในการประสานโครงการพัฒนาให้ชัดเจน (สิ่งที่ส่งมาด้วย ๓)

จึงเรียนมาเพื่อแจ้งองค์กรปกครองส่วนท้องถิ่นถือเป็นแนวทางปฏิบัติต่อไป

ขอแสดงความนับถือ



(นายวิบูลย์ สงวนพงศ์)

ปลัดกระทรวงมหาดไทย

กรมส่งเสริมการปกครองท้องถิ่น

สำนักพัฒนาและส่งเสริมการบริหารงานท้องถิ่น

ส่วนแผนพัฒนาท้องถิ่น

โทร. ๐ ๒๒๔๑ ๙๐๐๐ ต่อ ๒๑๒๒-๔ โทรสาร ๐ ๒๒๔๓ ๒๒๓๐

กรอบ และขั้นตอนการประสานโครงการพัฒนา ขององค์กรปกครองส่วนท้องถิ่น

กรอบการประสานโครงการพัฒนา

คณะกรรมการประสานแผนพัฒนาท้องถิ่นระดับจังหวัดอาจกำหนด กรอบการประสานโครงการพัฒนา ที่มาจากการบูรณาการร่วมกันระหว่างองค์กรปกครองส่วนท้องถิ่น และโครงการพัฒนาระหว่างองค์กรปกครองส่วนท้องถิ่นกับองค์การบริหารส่วนจังหวัด ส่วนราชการหรือภาคธุรกิจเอกชน ดังนี้

๑. โครงการพัฒนาที่ประชาชนในเขตองค์กรปกครองส่วนท้องถิ่นตั้งแต่ ๒ แห่งขึ้นไปได้ประโยชน์ และได้
ทำความตกลงกันได้

หมายถึงโครงการพัฒนาที่องค์กรปกครองส่วนท้องถิ่นตั้งแต่ ๒ แห่งขึ้นไปจะต้องดำเนินการร่วมกันเพื่อแก้ไขปัญหาหรือตอบสนองความต้องการของประชาชนในเขตองค์กรปกครองส่วนท้องถิ่นหรือเพื่อให้บรรลุเป้าหมายในการพัฒนาในภาพรวมของจังหวัด

๒. ขนาดของโครงการและงบประมาณในการดำเนินโครงการพัฒนา

หมายถึงโครงการพัฒนาที่มีขนาดของโครงการใหญ่ ใช้งบประมาณจำนวนมากและองค์กรปกครองส่วนท้องถิ่นไม่สามารถดำเนินการได้ โดยโครงการดังกล่าวอาจส่งผลในภาพรวมของการพัฒนาในระดับจังหวัดก็ได้

๓. ความซับซ้อนของโครงการ ที่ต้องใช้ความชำนาญเป็นพิเศษ

หมายถึง โครงการพัฒนาที่ต้องใช้เทคนิคในการดำเนินการตามโครงการค่อนข้างสูง หรือเป็นโครงการพัฒนาที่ต้องใช้ผู้เชี่ยวชาญเฉพาะด้านในการกำกับดูแลหรือเป็นที่ปรึกษาในการดำเนินโครงการถึงจะบรรลุผลตามเป้าหมายของโครงการ

๔. โครงการที่กระทบต่อทรัพยากรธรรมชาติ สภาพแวดล้อมและสภาพภูมิสังคม

หมายถึง โครงการพัฒนาที่ดำเนินการแล้วอาจส่งผลกระทบต่อทรัพยากรธรรมชาติ และสภาพแวดล้อม ทำให้สภาพแวดล้อมเปลี่ยนแปลง หรืออาจส่งผลกระทบต่อสภาพภูมิสังคม วัฒนธรรม จารีตประเพณี สภาพความเป็นอยู่ตามปกติของประชาชนในวงกว้างเกินพื้นที่ความรับผิดชอบขององค์กรปกครองส่วนท้องถิ่น

๕. การป้องกันและบรรเทาสาธารณภัยในภาพรวมของจังหวัด

หมายถึง การป้องกันบรรเทาสาธารณภัยที่เกิดในวงกว้าง เช่นอุทกภัย วาตภัย ธรณีพิบัติ ไฟป่า ที่องค์กรปกครองส่วนท้องถิ่นจะต้องร่วมมือป้องกันภัยดังกล่าว หรือภัยอันเกิดจากการกระทำของมนุษย์ต่อชีวิตและทรัพย์สิน การก่อความไม่สงบ การทำลายทรัพยากรธรรมชาติ และสิ่งแวดล้อม การตัดไม้ทำลายป่า หรือภัยอันเกิดจากยาเสพติด เป็นต้น

๖. อำนาจหน้าที่ของส่วนราชการหรืออำนาจหน้าที่ขององค์กรปกครองส่วนท้องถิ่น

หมายถึงการดำเนินการตามอำนาจหน้าที่ของส่วนราชการ หรือองค์กรปกครองส่วนท้องถิ่นตามกฎหมายกำหนด

๗. องค์ประกอบอื่นๆของสภาพพื้นที่ ตามความจำเป็น

หมายถึง ความแตกต่างในสภาพภูมิประเทศ ภูมิอากาศ สภาพแวดล้อมทางกายภาพและชีวภาพ ที่ส่งผลให้การดำเนินโครงการพัฒนาต้องปรับเปลี่ยนไปตามสภาพดังกล่าวตามความจำเป็น

ขั้นตอนการประสานแผนพัฒนาท้องถิ่น

ระเบียบกระทรวงมหาดไทย ว่าด้วยกรจัดทำแผนพัฒนาขององค์กรปกครองส่วนท้องถิ่น พ.ศ. ๒๕๔๘ กำหนดให้องค์กรปกครองส่วนท้องถิ่นจะต้องดำเนินการจัดทำแผนพัฒนา ๓ ปีให้แล้วเสร็จภายในเดือนมิถุนายน ของทุกปีเพื่อใช้เป็นเครื่องมือในการบริหารของผู้บริหารท้องถิ่น โดยในกระบวนการจัดทำแผนพัฒนาท้องถิ่น จะทำให้ได้มาซึ่งโครงการพัฒนาที่องค์กรปกครองส่วนท้องถิ่นจำเป็นต้องดำเนินการ ซึ่งในบางโครงการ องค์กรปกครองส่วนท้องถิ่นไม่สามารถดำเนินการเองได้ จึงมีความจำเป็นที่จะต้องประสานโครงการพัฒนา แต่ทั้งนี้ต้องเป็นไปตามกรอบที่กำหนดโดยมีขั้นตอนการดำเนินการดังนี้

(๑) คณะกรรมการพัฒนาท้องถิ่นพิจารณาเห็นชอบโครงการพัฒนาขององค์กรปกครองส่วนท้องถิ่นที่จะต้องประสานโครงการพัฒนากับองค์การบริหารส่วนจังหวัดให้ผู้บริหารท้องถิ่นพิจารณา

(๒) ผู้บริหารองค์กรปกครองส่วนท้องถิ่นเสนอโครงการพัฒนาขององค์กรปกครองส่วนท้องถิ่น ตามกรอบการประสานโครงการพัฒนาให้คณะกรรมการประสานแผนพัฒนาท้องถิ่นระดับอำเภอพิจารณาและ จัดลำดับความสำคัญ เพื่อจัดทำบัญชีโครงการพัฒนาขององค์กรปกครองส่วนท้องถิ่นในเขตอำเภอส่งให้ คณะกรรมการประสานแผนพัฒนาท้องถิ่นระดับจังหวัด

(๓) คณะกรรมการประสานแผนพัฒนาท้องถิ่นระดับจังหวัดตรวจสอบรายละเอียดและความ ช้ำซ้อนของโครงการพัฒนาท้องถิ่น เพื่อพิจารณาและจัดลำดับความสำคัญพร้อมจัดทำบัญชีโครงการเสนอ คณะกรรมการพัฒนาองค์การบริหารส่วนจังหวัด นำมาพิจารณาบรรจุไว้ในแผนพัฒนาขององค์การบริหารส่วน จังหวัดตามอำนาจหน้าที่และสถานะทางการเงินการคลัง

(๔) โครงการพัฒนาขององค์กรปกครองส่วนท้องถิ่นที่องค์การบริหารส่วนจังหวัดไม่สามารถดำเนินการได้เอง โครงการพัฒนาที่ต้องดำเนินการร่วมกันระหว่างองค์กรปกครองส่วนท้องถิ่นกับส่วนราชการในเขตจังหวัด โครงการพัฒนาตามกรอบการประสานโครงการฯ ที่คณะกรรมการประสานแผนพัฒนาท้องถิ่นระดับจังหวัดกำหนด หรือโครงการพัฒนาที่นอกเหนือจากอำนาจหน้าที่ขององค์การบริหารส่วนจังหวัด คณะกรรมการประสานแผนพัฒนาท้องถิ่นระดับจังหวัดอาจเสนอไปยังคณะกรรมการบริหารงานจังหวัดแบบบูรณาการ (ก.บ.จ.) เพื่อตรวจสอบความซ้ำซ้อนของโครงการและพิจารณาบรรจุไว้ในแผนพัฒนาจังหวัดหรือแผนปฏิบัติราชการประจำปีของจังหวัด

ยุทธศาสตร์การพัฒนาพื้นที่

สรุปกรอบยุทธศาสตร์การพัฒนาภาค :
สำนักงานคณะกรรมการพัฒนาการเศรษฐกิจและสังคมแห่งชาติ

สรุปสาระสำคัญ

กรอบยุทธศาสตร์การพัฒนาภาค

ตามพระราชบัญญัติระเบียบบริหารราชการแผ่นดิน (ฉบับที่ ๗) พ.ศ. ๒๕๕๐ มาตรา ๕๓/๑ และ มาตรา ๕๓/๒ บัญญัติให้จังหวัดและกลุ่มจังหวัดทำแผนพัฒนาจังหวัดและแผนพัฒนากลุ่มจังหวัดให้สอดคล้องกับแนวทางการพัฒนาเศรษฐกิจและสังคมแห่งชาติและตอบสนองความต้องการของประชาชนในท้องถิ่น สำนักงานคณะกรรมการพัฒนาการเศรษฐกิจและสังคมแห่งชาติ (สศช.) จึงได้จัดทำกรอบยุทธศาสตร์การพัฒนาภาคที่ยึดกระบวนการมีส่วนร่วมของทุกภาคส่วนจากทุกจังหวัดทั้ง ๔ ภูมิภาคขึ้น เพื่อสนับสนุนจังหวัดและกลุ่มจังหวัดให้สามารถใช้เป็นกรอบแนวทางในการจัดทำแผนพัฒนาจังหวัดและแผนพัฒนากลุ่มจังหวัด

๑. แนวคิดและหลักการ

๑.๑ ยึดแนวคิดการพัฒนาตาม “ปรัชญาของเศรษฐกิจพอเพียง” ให้เกิดการพัฒนาที่สมดุล เป็นธรรมและมีภูมิคุ้มกันต่อผลกระทบจากกระแสการเปลี่ยนแปลงทั้งจากภายนอกและภายในประเทศ ควบคู่กับแนวคิด “การพัฒนาแบบองค์รวม” ที่ยึดคน ผลประโยชน์ของประชาชน ภูมิสังคม ยุทธศาสตร์พระราชทาน เข้าใจ เข้าถึง และพัฒนา ยึดหลักการมีส่วนร่วมของทุกภาคภาคีการพัฒนา และหลักธรรมาภิบาล เพื่อให้สังคม สมานฉันท์ และอยู่เย็นเป็นสุขร่วมกัน

๑.๒ หลักการมุ่งสร้างความเชื่อมโยงกับแผนระดับชาติต่าง ๆ นโยบายรัฐบาล แผนการบริหาร ราชการแผ่นดิน เพื่อสร้างโอกาสทางการพัฒนาสอดคล้องกับภูมิสังคมของพื้นที่ โดย

(๑) กำหนดรูปแบบการพัฒนาเชิงพื้นที่ของประเทศ และภาครวมถึงชุมชน

(๒) กำหนดบทบาทและยุทธศาสตร์การพัฒนาภาคให้สอดคล้องกับศักยภาพและโอกาสของพื้นที่

๒. ทิศทางการพัฒนาเชิงพื้นที่

ภายใต้กระแสโลกาภิวัตน์ที่มีการเปลี่ยนแปลงตลอดเวลา สภาพแวดล้อมภายนอกเป็นปัจจัยสำคัญต่อการพัฒนาประเทศเป็นผลให้จำเป็นต้องเตรียมการรองรับการเปลี่ยนแปลงดังกล่าวให้เหมาะสม การพัฒนาที่สมดุล ดังนั้นจึงกำหนดทิศทางการพัฒนาพื้นที่ของประเทศ ดังนี้

๒.๑ พัฒนาพื้นที่ในภูมิภาคต่าง ๆ ของประเทศให้เชื่อมโยงกับภูมิภาคเอเชียตะวันออกเฉียงใต้ เพื่อเป็นฐานการพัฒนาด้านอุตสาหกรรม การเกษตรและการแปรรูปการเกษตร และการท่องเที่ยวของภูมิภาค โดยเฉพาะ

๒.๑.๑ พัฒนาพื้นที่เชื่อมโยงทางเศรษฐกิจตามแนวตะวันออก-ตะวันตก (East West Economic Corridor) เช่น พื้นที่เขตเศรษฐกิจแม่สอด-สุโขทัย-พิษณุโลก-ขอนแก่น-มุกดาหาร แนวสะพานเศรษฐกิจพื้นที่อรัญประเทศ-สระแก้ว-ปราจีนบุรี พื้นที่เศรษฐกิจระนอง-ชุมพร-บางสะพาน แนวสะพานเศรษฐกิจพังงา-กระบี่-สุราษฎร์ธานี-นครศรีธรรมราช และแนวสะพานเศรษฐกิจสตูล-สงขลา

๒.๑.๒ พัฒนาพื้นที่เชื่อมโยงทางเศรษฐกิจตามแนวเหนือ-ใต้ (North South Economic Corridor) ได้แก่ แนวเศรษฐกิจเชียงใหม่-เชียงราย-พิษณุโลก-นครสวรรค์-จังหวัดปริมณฑล แนวเศรษฐกิจ

หนองคาย-อุดรธานี-ขอนแก่น-นครราชสีมา-จังหวัดปริมณฑล พื้นที่แหลมฉบัง-ชลบุรี-ฉะเชิงเทรา-สระแก้ว-บุรีรัมย์-มุกดาหาร

๒.๒ พัฒนาบริการพื้นฐานของชุมชนเพื่อรองรับการพัฒนาเศรษฐกิจเชื่อมโยงระหว่างประเทศ โดยเน้นพื้นที่ชุมชนตามแนวเขตเศรษฐกิจเหนือ-ใต้ และตะวันออก-ตะวันตก โดยเฉพาะชุมชนเศรษฐกิจชายแดน

๒.๓ พัฒนาระบบโลจิสติกส์และโครงข่ายคมนาคมขนส่งเพื่อสนับสนุนการเพิ่มขีดความสามารถในการแข่งขันเชิงพื้นที่ เช่น การพัฒนาระบบรถราง เพิ่มประสิทธิภาพการขนส่งทางน้ำ และเพิ่มประสิทธิภาพการเชื่อมโยงโครงข่ายการคมนาคมบริเวณจุดตัด เช่น พิษณุโลก และขอนแก่น

๒.๔ สร้างความมั่นคงของฐานทรัพยากรธรรมชาติและสิ่งแวดล้อม เพื่อรักษาสมดุลของระบบนิเวศให้ยั่งยืน ได้แก่ พัฒนาแหล่งน้ำให้เพียงพอต่อการเกษตร พัฒนาสิ่งแวดล้อมเมืองและแหล่งอุตสาหกรรม และการจัดให้มีการจัดการใช้ประโยชน์ที่ดินอย่างมีประสิทธิภาพ

๓. ยุทธศาสตร์การพัฒนาภาคเหนือ

๓.๑ ยุทธศาสตร์การพัฒนา

(๑) ปรับโครงสร้างการผลิตสู่การพึ่งตนเองตามแนวปรัชญาเศรษฐกิจพอเพียง และปรับระบบการผลิตที่สร้างมูลค่าเพิ่มอย่างสมดุล เพื่อคงความเป็นฐานเศรษฐกิจอย่างยั่งยืน เช่น การพัฒนาประสิทธิภาพการผลิตและสร้างมูลค่าเพิ่มให้ผลิตภัณฑ์การเกษตร

(๒) ยกระดับการค้าและบริการให้ได้มาตรฐาน ท้นต่อการเปลี่ยนแปลงของกระแสตลาด เน้นการพัฒนาบุคลากร โครงสร้างพื้นฐาน และสิ่งอำนวยความสะดวกต่างๆ เช่น ระบบโลจิสติกส์เพื่อสนับสนุนการค้า การพัฒนาแหล่งท่องเที่ยว

(๓) พัฒนาเมืองศูนย์กลางความเจริญและเมืองชายแดนเพื่อรองรับการเชื่อมโยงในระดับนานาชาติ

(๔) พัฒนาคมนาคมและสังคมให้พร้อมรับการเปลี่ยนแปลง มีความมั่นคงและอยู่เย็นเป็นสุขร่วมกัน เช่น ด้านสุขภาพ ด้านการศึกษา แรงงาน ฯลฯ

(๕) พัฒนาศักยภาพของสถาบันครอบครัวและชุมชนให้มีความเข้มแข็งในการพัฒนาที่นำไปสู่การพึ่งตนเอง มีภูมิคุ้มกันตามหลักปรัชญาเศรษฐกิจพอเพียง

(๖) บริหารจัดการทรัพยากรธรรมชาติและสิ่งแวดล้อมอย่างยั่งยืน เน้นการอนุรักษ์ฟื้นฟูและใช้ประโยชน์อย่างสมดุล และเตรียมการป้องกันและรับมือภัยธรรมชาติ

๓.๒ ทิศทางการพัฒนากลุ่มจังหวัดและจังหวัด ให้มีความเชื่อมโยงกับแผนการบริหารราชการแผ่นดิน พ.ศ. ๒๕๕๑ - ๒๕๕๔ และแผนพัฒนาฉบับที่ ๑๐ รวมทั้งแผนพัฒนาด้านต่างๆ ดังนี้

(๑) กลุ่มจังหวัดภาคเหนือตอนบน ๑ ประกอบด้วย เชียงใหม่ ลำพูน ลำปาง และแม่ฮ่องสอน มีทิศทางการพัฒนาด้านการฟื้นฟูทรัพยากรธรรมชาติ พัฒนาบริการพื้นฐานของเมืองและสิ่งแวดล้อม พัฒนาโครงข่ายคมนาคม และสร้างมูลค่าเพิ่มทางภาคการผลิตและบริการบนพื้นฐานของความรู้และวัฒนธรรมภูมิปัญญา

(๒) กลุ่มจังหวัดภาคเหนือตอนบน ๒ ประกอบด้วย เชียงราย พะเยา แพร่ และน่าน มุ่งพัฒนาเชียงรายให้เป็นประตูการค้า การลงทุน พัฒนาการเกษตรอินทรีย์ พัฒนาการท่องเที่ยวชายแดนและการท่องเที่ยว อนุรักษ์และสืบสานวัฒนธรรมล้านนาและภูมิปัญญาท้องถิ่น และเร่งฟื้นฟูทรัพยากรธรรมชาติ

(๓) กลุ่มจังหวัดภาคเหนือตอนล่าง ๑ ประกอบด้วย สุโขทัย ตาก เพชรบูรณ์ อุตรดิตถ์ และพิษณุโลก เน้นการสนับสนุนให้เกิดความมั่นคงด้านทรัพยากรธรรมชาติป่าไม้และน้ำ สร้างมูลค่าเพิ่ม การท่องเที่ยวเชิงประวัติศาสตร์และศาสนา การพัฒนาให้เป็นศูนย์กลางการค้า บริการ การขนส่งและการกระจายสินค้า

(๔) กลุ่มจังหวัดภาคเหนือตอนล่าง ๒ ประกอบด้วย กำแพงเพชร นครสวรรค์ พิจิตร และอุทัยธานี เน้นพัฒนาข้าวและผลิตภัณฑ์แปรรูปการเกษตรอย่างครบวงจร พัฒนาอุตสาหกรรมพลังงานทดแทนจากผลผลิตและวัสดุทางการเกษตร พัฒนาให้เป็นศูนย์กลางการกระจายสินค้า พัฒนาแหล่งท่องเที่ยวที่มีความโดดเด่น และการอนุรักษ์ทรัพยากรธรรมชาติและสิ่งแวดล้อม

๓.๓ โครงการสำคัญ (Flagship Project)

- (๑) โครงการพัฒนามูลค่าเพิ่มให้กับเกษตรกรผู้ผลิตสินค้าเกษตรอินทรีย์
- (๒) โครงการยกระดับสินค้าหัตถกรรมและการท่องเที่ยวล้านนาสู่สากล
- (๓) โครงการพัฒนาเมืองเชียงใหม่-ลำพูน รองรับการเป็นศูนย์กลางความเจริญที่เชื่อมโยงกับนานาชาติและอนุภูมิภาคลุ่มน้ำโขงตอนบน
- (๔) โครงการสืบสานพัฒนาองค์ความรู้ภูมิปัญญาและศิลปวัฒนธรรมล้านนา
- (๕) โครงการพัฒนาประสิทธิภาพการบริหารจัดการน้ำในระดับชุมชน
- (๖) โครงการเพิ่มสมรรถนะการบริหารจัดการน้ำต้นทุน

๔. ยุทธศาสตร์การพัฒนาภาคตะวันออกเฉียงเหนือ

๔.๑ ยุทธศาสตร์การพัฒนา

(๑) เพิ่มศักยภาพการแข่งขันด้านเศรษฐกิจ โดยการยกมาตรฐานและประสิทธิภาพการผลิต การเกษตร การพัฒนาศักยภาพการประกอบการด้านอุตสาหกรรม อุตสาหกรรมบริการและการท่องเที่ยว การตั้งองค์การร่วมภาครัฐและเอกชนระดับพื้นที่เพื่อส่งเสริมอำนวยความสะดวกด้านการค้า การลงทุน และส่งเสริมความร่วมมือทางเศรษฐกิจกับประเทศเพื่อนบ้าน

(๒) สร้างคนให้มีคุณภาพ เพื่อพัฒนาคนให้มีสุขภาพดีทั้งร่างกาย จิตใจ และสติปัญญา รอบรู้ เท่าทันการเปลี่ยนแปลงสามารถดำรงชีพได้อย่างมีคุณภาพ

(๓) สร้างสังคมและเศรษฐกิจฐานรากให้เข้มแข็ง เพื่อสร้างความมั่นคงด้านอาหารแก้ไขปัญหาความยากจน หนี้สิน และการออมของครัวเรือน มีสัมมาอาชีพที่มั่นคง สามารถพึ่งพาตนเองและดูแลครอบครัวได้อย่างอบอุ่น

(๔) พัฒนาทรัพยากรธรรมชาติและสิ่งแวดล้อมให้สมบูรณ์ โดยเร่งอนุรักษ์และฟื้นฟูพื้นที่ป่าไม้ให้ได้ ๑๕.๙ ล้านไร่ หรือร้อยละ ๒๕ ของพื้นที่ภาค ป้องกันการรุกพื้นที่ชุ่มน้ำ พัฒนาแหล่งน้ำและระบบชลประทาน ฟื้นฟูดิน ยับยั้งการแพร่กระจายดินเค็ม และเพิ่มประสิทธิภาพการจัดการโดยส่งเสริมทำเกษตรอินทรีย์

๔.๒ ทิศทางการพัฒนากลุ่มจังหวัดและจังหวัด

(๑) กลุ่มภาคตะวันออกเฉียงเหนือตอนบน ๑ ประกอบด้วยอุตรธานี หนองคาย หนองบัวลำภู และเลย) เน้นการฟื้นฟูระบบนิเวศน์เพื่อรักษาสมดุลธรรมชาติ การปรับโครงสร้างการผลิตด้านการเกษตร การส่งเสริมการค้า การลงทุนและการท่องเที่ยวเชื่อมโยงกับประเทศเพื่อนบ้าน

(๒) กลุ่มภาคตะวันออกเฉียงเหนือตอนบน ๒ ประกอบด้วย สกลนคร นครพนม และมุกดาหาร เน้นให้ความสำคัญกับความร่วมมือทางเศรษฐกิจกับประเทศเพื่อนบ้าน เพิ่มประสิทธิภาพการผลิตสินค้าการเกษตร ส่งเสริมพื้นที่ชลประทาน การทำปศุสัตว์โดยเฉพาะโคเนื้อ

(๓) กลุ่มภาคตะวันออกเฉียงเหนือตอนกลาง ประกอบด้วย ขอนแก่น กาฬสินธุ์ มหาสารคาม และร้อยเอ็ด เน้นการพัฒนาโครงสร้างพื้นฐานของเมืองรองรับการเป็นศูนย์กลางการค้าบริการ และการลงทุนของภาค การใช้ประโยชน์พื้นที่ชลประทานให้เกิดประโยชน์สูงสุด การทำการเกษตรก้าวหน้า การเตรียมการรองรับอุตสาหกรรมพลังงานทดแทน (Ethanol) ควบคู่กับการเพิ่มประสิทธิภาพการผลิต

(๔) กลุ่มภาคตะวันออกเฉียงเหนือตอนล่าง ๑ ประกอบด้วย นครราชสีมา ชัยภูมิ บุรีรัมย์ สุรินทร์ มุ่งเน้นการพัฒนาาระบบชลประทานให้เต็มศักยภาพการเตรียมการรองรับอุตสาหกรรมพลังงาน ทดแทน (Ethanol) พัฒนาการท่องเที่ยวทั้งการท่องเที่ยวเชิงนิเวศน์และอารยธรรมขอมด้วยการสร้างคุณค่าเพิ่ม และพัฒนาเส้นทาง

(๕) กลุ่มภาคตะวันออกเฉียงเหนือตอนล่าง ๒ ประกอบด้วย อุบลราชธานี ศรีสะเกษ ยโสธร และอำนาจเจริญ มุ่งเน้นการพัฒนาแหล่งน้ำ และระบบบริหารจัดการเพื่อแก้ไขปัญหาน้ำท่วมและ ขาดแคลนน้ำ การสร้างงานและรายได้จากการท่องเที่ยวให้มากขึ้น

๔.๓ โครงการที่สำคัญ (Flagship Project)

- (๑) โครงการผลิตข้าวหอมมะลิอินทรีย์ในทุ่งกุลาร้องไห้เพื่อการส่งออก
- (๒) โครงการพัฒนาเมืองมุกดาหารเป็นประตูสู่อินโดจีน
- (๓) โครงการพัฒนาเส้นทางท่องเที่ยวอารยธรรมขอม
- (๔) โครงการจัดการผลิตเอทานอลในภาคอีสาน
- (๕) โครงการยกมาตรฐานการเรียนการสอนด้วยระบบศึกษาทางไกล
- (๖) โครงการเกษตรยั่งยืนเพื่อชุมชนเข้มแข็ง
- (๗) โครงการฟื้นฟูลุ่มน้ำชีตอนบนและลุ่มน้ำมูลตอนบนแบบบูรณาการเพื่อการผลิตที่ยั่งยืน

๕. ยุทธศาสตร์การพัฒนาภาคกลาง

๕.๑ ยุทธศาสตร์การพัฒนา

(๑) พัฒนารฐานเศรษฐกิจหลักของประเทศให้มีการพัฒนาอย่างต่อเนื่อง เพื่อรักษา เสถียรภาพการพัฒนาอุตสาหกรรม เกษตร การบริการ การลงทุนให้มีความมั่นคงและเพื่อเพิ่มขีดความสามารถ ในการแข่งขันของประเทศ เช่น ส่งเสริมการพัฒนาพื้นที่นิคมอุตสาหกรรม ส่งเสริมอุตสาหกรรมขนาดกลางและ ขนาดย่อม พัฒนาการเกษตร พื้นฟูการบริหารจัดการแหล่งท่องเที่ยว พัฒนาประสิทธิภาพ โลจิสติกส์

(๒) พัฒนาศักยภาพคน ครอบครั้ว ชุมชนและสังคมให้มีคุณภาพ มีธรรมาภิบาล เพื่อพร้อมรับการเปลี่ยนแปลงเศรษฐกิจโลก ควบคู่กับการยกระดับคุณภาพชีวิตของประชาชนให้ดีขึ้น เช่น ส่งเสริมการเรียนการสอนนอกระบบ การอาชีวศึกษา ส่งเสริมการวิจัยและพัฒนาโดยเฉพาะด้านวิทยาศาสตร์ และเทคโนโลยี ส่งเสริมบทบาทของครอบครัว ชุมชน และภาคประชาสังคมในการสร้างวัฒนธรรมในการดูแลสุขภาพ

(๓) อนุรักษ์ ป่าไม้ และพัฒนาทรัพยากรธรรมชาติและสิ่งแวดล้อมให้มีความสมดุล ต่อระบบนิเวศเพื่อสนับสนุนการพัฒนารฐานเศรษฐกิจหลักของประเทศ โดยเร่งแก้ไขปัญหการกัดเซาะชายฝั่งทะเล ป้องกันปัญหาสิ่งแวดล้อม พื้นฟูคุณภาพน้ำแม่น้ำเจ้าพระยา ส่งเสริมการมีส่วนร่วมของภาคีการพัฒนาอนุรักษ์ และรักษาทรัพยากรธรรมชาติและสิ่งแวดล้อม

(๔) เสริมสร้างศักยภาพการพัฒนาเมืองและพื้นที่ชายแดนตามแนวเศรษฐกิจกับประเทศ เพื่อนบ้านทั้งแนวเหนือ-ใต้ และแนวตะวันออก-ตะวันตก เพื่อเป็นประตูการค้าเชื่อมโยงประเทศเพื่อนบ้านและ นานาชาติ

(๕) บริหารจัดการพัฒนาพื้นที่เมืองและชนบทอย่างมีส่วนร่วมและเกื้อกูลกัน เพื่อให้มีการจัดระเบียบรูปแบบการพัฒนาเมืองและชุมชนได้สอดคล้องกับการพัฒนาโครงสร้างพื้นฐานและความต้องการของชุมชน

๕.๒ ทิศทางการพัฒนากลุ่มจังหวัด

(๑) กลุ่มจังหวัดภาคกลางตอนบน ๑ ประกอบด้วย นนทบุรี ปทุมธานี พระนครศรีอยุธยา และสระบุรี เน้นการพัฒนาเป็นผู้นำในภูมิภาคด้านอุตสาหกรรมสะอาด ส่งเสริมการรวมกลุ่มอุตสาหกรรมในการพัฒนาเทคโนโลยีเครื่องจักร ส่งเสริมการวิจัยและพัฒนาการออกแบบผลิตภัณฑ์และคุณภาพวัตถุดิบ สร้างมูลค่าเพิ่มของห่วงโซ่การผลิตในกลุ่มอุตสาหกรรม และพัฒนา อนุรักษ์แหล่งท่องเที่ยวเพื่อให้เป็นแหล่งท่องเที่ยวทางมรดกโลก

(๒) กลุ่มจังหวัดภาคกลางตอนบน ๒ ประกอบด้วย ชัยนาท ลพบุรี สิงห์บุรี และอ่างทอง เน้นการรักษาความมั่นคงทางอาหารโดยการดูแลรักษาฐานทรัพยากรเกษตรที่สำคัญ การสร้างมูลค่าเพิ่มผลิตภัณฑ์หลักในพื้นที่ ส่งเสริมการใช้ประโยชน์วัสดุเหลือใช้ทางการเกษตรและอุตสาหกรรม พัฒนาการผลิตอาหารส่งออกประเภทธัญพืช พืชไร่ และปศุสัตว์ พัฒนาแหล่งท่องเที่ยวเชิงอนุรักษ์และผลิตภัณฑ์จากภูมิปัญญาท้องถิ่น และพัฒนาเส้นทางขนส่งตลอดลำน้ำ

(๓) กลุ่มจังหวัดภาคกลางตอนล่าง กลุ่ม ๑ ประกอบด้วย นครปฐม ราชบุรี กาญจนบุรี และสุพรรณบุรี เน้นพัฒนาการผลิตและส่งออกสินค้าเกษตรอุตสาหกรรมด้วยระบบการผลิตที่ปลอดภัยต่อสิ่งแวดล้อม จัดตั้งศูนย์เครือข่ายการศึกษาชั้นอุดมศึกษาและสนับสนุนสถาบันการศึกษา ส่งเสริมการท่องเที่ยวเชิงนิเวศ และส่งเสริมการจัดตั้งศูนย์อุตสาหกรรมบริเวณชายแดน

(๔) กลุ่มจังหวัดภาคกลางตอนล่าง กลุ่ม ๒ ประกอบด้วย เพชรบุรี ประจวบคีรีขันธ์ สมุทรสาคร และสมุทรสงคราม เน้นสนับสนุนการศึกษาวิจัย การจัดตั้งศูนย์ประมงครบวงจรและอุตสาหกรรมต่อเนื่อง ส่งเสริมงานวิจัยพัฒนาการแปรรูปผลผลิตทางการเกษตรและสัตว์น้ำ สนับสนุนการขยายการก่อสร้างท่าเรือน้ำลึกที่จังหวัดประจวบคีรีขันธ์ และพัฒนาเครือข่ายการท่องเที่ยวเชื่อมโยงสหภาพพม่าและฝั่งอ่าวไทย ตะวันออก-ตะวันตก

(๕) กลุ่มจังหวัดภาคกลางตอนกลาง ประกอบด้วย สมุทรปราการ ฉะเชิงเทรา นครนายก ปราจีนบุรี และสระแก้ว เน้นการสร้างมูลค่าการผลิตให้สูงขึ้น การป้องกันการขยายตัวของพื้นที่ชุมชนและอุตสาหกรรมเพื่อไม่ให้บุกรุกพื้นที่เกษตรที่อุดมสมบูรณ์ เพิ่มประสิทธิภาพและมาตรฐานด้านความปลอดภัยของสินค้าเกษตร ยกย่องคุณภาพผลิตภัณฑ์ของกลุ่มอุตสาหกรรมสู่สากล ขยายเครือข่ายอุตสาหกรรมขนาดกลางและขนาดย่อม ส่งเสริมการวิจัยและพัฒนา รวมทั้งการออกแบบนวัตกรรม เพิ่มประสิทธิภาพระบบโลจิสติกส์ให้สมบูรณ์ยิ่งขึ้น

(๖) กลุ่มจังหวัดภาคตะวันออกประกอบด้วย ชลบุรี ระยอง ตราด และจันทบุรี มุ่งเน้นการเร่งแก้ไขปัญหาการขาดแคลนน้ำจากภาวะฝนแล้งให้เพียงพอต่อการอุปโภค บริโภค และอุตสาหกรรมในพื้นที่จังหวัดชลบุรี-ระยอง บริหารจัดการด้านการผลิต การแปรรูป และระบบการกระจายสินค้าและการตลาด ส่งเสริมการประมงแบบเพาะเลี้ยงชายฝั่งในจังหวัดจันทบุรีและตราดพร้อมพื้นที่อนุรักษ์ทรัพยากรธรรมชาติชายฝั่งทะเล สนับสนุนอุตสาหกรรมอัญมณี จัดระเบียบแหล่งท่องเที่ยว สนับสนุนการค้าการลงทุนกับประเทศเพื่อนบ้าน เร่งรัดปรับปรุงและขยายระบบโครงข่ายการคมนาคมขนส่งให้สมบูรณ์ยิ่งขึ้น และพัฒนาความรู้และทักษะฝีมือแรงงานให้สอดคล้องกับความต้องการของตลาด

๕.๓ โครงการที่สำคัญ (Flagship Project)

(๑) โครงการพัฒนาจังหวัดสมุทรสาครให้เป็นศูนย์กลางการประมงและอุตสาหกรรมต่อเนื่อง

- (๒) โครงการจัดทำแผนแม่บทเพื่อบริหารจัดการพื้นที่เมืองจังหวัดพระนครศรีอยุธยา
- (๓) โครงการป้องกันและแก้ไขปัญหาคาการกัดเซาะชายฝั่งทะเลอ่าวไทย
- (๔) โครงการผลิตกำลังคนด้านอาชีพศึกษาเพื่อตอบสนองต่อภาคการผลิตและบริการ

๖. ยุทธศาสตร์การพัฒนภาคใต้

๖.๑ ยุทธศาสตร์การพัฒนา

(๑) การเสริมสร้างความเข้มแข็งภาคการผลิตหลักให้เจริญเติบโตได้อย่างต่อเนื่องและยั่งยืน โดยพัฒนาการเกษตรและอุตสาหกรรมแปรรูป พัฒนาประสิทธิภาพและผลิตภาพการผลิตสินค้าอาหาร พัฒนาการท่องเที่ยว

(๒) ขยายฐานเศรษฐกิจเพื่อเพิ่มความหลากหลายของแหล่งสร้างรายได้และการจ้างงานให้แก่ ภาคโดยพัฒนาความร่วมมือกับประเทศเพื่อนบ้านภายใต้กรอบโครงการ JDS และกรอบโครงการ IMT-GT พัฒนารองรับการขยายการลงทุนอุตสาหกรรมที่มีศักยภาพของประเทศ และพัฒนาการคมนาคมขนส่งทางทะเล

(๓) พัฒนาคมนและสังคมให้มีคุณภาพและมีภูมิคุ้มกันที่ดีเพื่อเสริมสมรรถนะการพัฒนา โดยการพัฒนาความรู้ คุณธรรม และสุขภาวะ การสร้างความมั่นคงในการดำรงชีวิตของคนจน คนด้อยโอกาส ให้สามารถพึ่งตนเองได้ การพัฒนาศักยภาพคนเพื่อเพิ่มผลิตภาพการผลิตและเพิ่มโอกาสด้านอาชีพและรายได้ และการอำนวยความสะดวกและเป็นธรรมและสร้างภูมิคุ้มกันแก่คนกลุ่มเสี่ยงเพื่อแก้ปัญหาความไม่สงบในจังหวัดชายแดนภาคใต้

(๔) เสริมสร้างความเข้มแข็งทางเศรษฐกิจและสังคมระดับชุมชน โดยสร้างกระบวนการเรียนรู้ เพื่อสร้างความเข้มแข็งของชุมชนสู่การพึ่งตนเอง พัฒนาเศรษฐกิจชุมชนโดยการเพิ่มโอกาสการมีรายได้ จากทรัพยากรในท้องถิ่น และส่งเสริมการใช้กระบวนการชุมชนเข้มแข็งเพื่อสร้างสันติสุขโดยเฉพาะการใช้กระบวนการชุมชนเข้มแข็งแก้ไขปัญหาเสียดิต

(๕) พื้นฟูและบริหารจัดการทรัพยากรธรรมชาติและสิ่งแวดล้อมเพื่อรักษาสมดุลเชิงนิเวศอย่างยั่งยืน โดยฟื้นฟูและอนุรักษ์ทรัพยากรธรรมชาติเพื่อรักษาความสมดุลเชิงนิเวศน์ สร้างความอุดมสมบูรณ์ทรัพยากรธรรมชาติให้เป็นฐานการผลิตอย่างยั่งยืน และควบคุมคุณภาพสิ่งแวดล้อมเพื่อลดผลกระทบต่อด้านคุณภาพชีวิต

๖.๒ ทิศทางการพัฒนากลุ่มจังหวัด

(๑) กลุ่มจังหวัดภาคใต้ฝั่งอ่าวไทยประกอบด้วย ชุมพร สุราษฎร์ธานี นครศรีธรรมราช และพัทลุง เน้นการพัฒนาฐานอุตสาหกรรมแปรรูปผลผลิตจากน้ำมันปาล์ม พัฒนาการปลูกข้าวและการเลี้ยงปศุสัตว์ พัฒนาการเกษตรยั่งยืนเพื่อผลิตสินค้าเกษตรเชิงคุณภาพ พัฒนาแหล่งท่องเที่ยวเชิงอนุรักษ์บริเวณชายฝั่งทะเล และการเตรียมความพร้อมพื้นที่ที่มีศักยภาพรองรับการพัฒนาอุตสาหกรรมใหม่ๆ

(๒) กลุ่มจังหวัดภาคใต้ฝั่งอันดามันประกอบด้วย ระนอง พังงา ภูเก็ต กระบี่ และตรัง เน้นการรักษาความมีมนต์เสน่ห์ของศูนย์กลางการท่องเที่ยวทางทะเล เพิ่มความหลากหลายของกิจกรรมการท่องเที่ยวและการบริการ พัฒนาแหล่งท่องเที่ยวชายฝั่งทะเลและบนบก และพัฒนาบุคลากรรองรับการท่องเที่ยว

(๓) กลุ่มจังหวัดภาคใต้ชายเลนประกอบด้วย สงขลา สตูล ปัตตานี ยะลา และนราธิวาส เน้นการคุ้มครองความปลอดภัย การอำนวยความสะดวกเพื่อเสริมสร้างความเชื่อมั่นในอำนาจรัฐ และสร้างภูมิคุ้มกันแก่คนกลุ่มเสี่ยงโดยเฉพาะการช่วยเหลือเยียวยาผู้ได้รับผลกระทบ การเสริมสร้างความมั่นคงด้านอาชีพและรายได้แก่ผู้มีรายได้น้อย การพัฒนาคุณภาพคนเพื่อสร้างโอกาสการมีงานทำและยกระดับคุณภาพชีวิต

การเสริมสร้างความเข้มแข็งทางเศรษฐกิจและพัฒนาความร่วมมือกับต่างประเทศ และการบริหารจัดการเขตพัฒนาพิเศษเฉพาะกิจจังหวัดชายแดนภาคใต้

๖.๓ โครงการที่สำคัญ (Flagship Project)

- (๑) โครงการพัฒนาสงขลาเป็นศูนย์กลางการผลิตการแปรรูปและค้ายางพาราของประเทศ
- (๒) โครงการพัฒนาสุราษฎร์ธานีเป็นศูนย์กลางการผลิตและแปรรูปปาล์มน้ำมันแบบ

ครบวงจร

- (๓) โครงการพัฒนาลุ่มน้ำปากพนังและลุ่มน้ำทะเลสาบสงขลาเป็นอู่ข้าวอู่น้ำ
 - (๔) โครงการพัฒนาธุรกิจบริการกลุ่ม Mice และ Marina เกาะภูเก็ต
 - (๕) โครงการพัฒนาอุตสาหกรรมอาหารฮาลาลในจังหวัดชายแดนภาคใต้
 - (๖) โครงการแก้ไขปัญหาความยากจนเชิงบูรณาการในจังหวัดชายแดนภาคใต้
 - (๗) โครงการพัฒนาแรงงานในจังหวัดชายแดนภาคใต้เพื่อไปทำงานในต่างประเทศ
 - (๘) โครงการพัฒนาข้าวสังข์หยดเป็นสินค้าเชิงคุณภาพ
 - (๙) โครงการผลิตสินค้าอาหารฮาลาลระดับชุมชนในจังหวัดชายแดนภาคใต้แบบครบวงจร
 - (๑๐) โครงการอ่าวปัตตานี (ฟื้นฟูความอุดมสมบูรณ์ของชายฝั่งทะเล)
 - (๑๑) โครงการฟื้นฟูการทำนาในพื้นที่นาร้างในจังหวัดชายแดนภาคใต้
-

ยุทธศาสตร์ประเทศ (Country Strategy)

ยุทธศาสตร์ประเทศ (Country Strategy) จัดทำขึ้นจากการประชุมเชิงปฏิบัติการหัวหน้าส่วนราชการ ระดับปลัดกระทรวงหรือเทียบเท่า วาระพิเศษ เมื่อวันที่ ๑๓ ตุลาคม ๒๕๕๕ ณ โรงแรมเซราตัน พัทยา จังหวัดชลบุรี เพื่อร่วมกันวางยุทธศาสตร์ วิสัยทัศน์ เป้าหมายและแนวทางในการทำงานร่วมกันในปีงบประมาณ ๒๕๕๖ และเป็นกรอบ ในการจัดทำงบประมาณปี ๒๕๕๗ ตลอดจนแลกเปลี่ยนความเห็นเกี่ยวกับภาพรวมของการทำงานร่วมกันในรอบปี ที่ผ่านมา ซึ่งเดิมประกอบด้วย ๔ ยุทธศาสตร์ ๒๘ ประเด็นหลัก ๕๖ แนวทางการดำเนินการ รวมทั้งได้มีการบูรณาการ ร่วมกับยุทธศาสตร์การเข้าสู่ประชาคมอาเซียน (ASEAN Strategy) จากการประชุมเชิงปฏิบัติการการเข้าสู่ประชาคม อาเซียน ปี ๒๕๕๘ ครั้งที่ ๒ เมื่อวันที่ ๒๔ ตุลาคม ๒๕๕๕ ณ ห้องประชุม ๕๐๑ ตึกบัญชาการ ทำเนียบรัฐบาล เพื่อเตรียมความพร้อมของหน่วยงานที่เกี่ยวข้องในการเข้าสู่ประชาคมอาเซียน ซึ่งเดิมประกอบด้วย ๘ ยุทธศาสตร์ โดยหลังจากการบูรณาการเป็นยุทธศาสตร์ประเทศ (Country Strategy) ประกอบด้วย ๔ ยุทธศาสตร์ ๓๐ ประเด็นหลัก ๗๙ แนวทางการดำเนินการ เพื่อเป็นกรอบการจัดสรรงบประมาณรายจ่ายประจำปีงบประมาณ พ.ศ. ๒๕๕๗ โดยมีรายละเอียดดังนี้

วิสัยทัศน์ : “ประเทศไทยมีขีดความสามารถในการแข่งขัน คนไทยอยู่ดีกินดี มีความเสมอภาคและเป็นธรรม”

หลักการของยุทธศาสตร์ : “ต่อยอดรายได้จากฐานเดิม สร้างรายได้จากโอกาสใหม่ เพื่อความสมดุล และการพัฒนาอย่างยั่งยืน”

วัตถุประสงค์ : ๑. รักษาฐานรายได้เดิม และสร้างรายได้ใหม่

๒. เพิ่มประสิทธิภาพของระบบการผลิต (ต้องผลิตสินค้าได้เร็วกว่าปัจจุบัน)

๓. ลดต้นทุนให้กับธุรกิจ (ด้วยการลดต้นทุนค่าขนส่งและโลจิสติกส์)

เป้าหมายเชิงยุทธศาสตร์ : ๑. การเพิ่มรายได้จากฐานเดิม

๒. การสร้างรายได้จากโอกาสใหม่

๓. การลดรายจ่าย

๔. การเพิ่มประสิทธิภาพในการแข่งขัน

ยุทธศาสตร์ : ประกอบด้วย ๔ ยุทธศาสตร์ ๓๐ ประเด็นหลัก ๗๙ แนวทางการดำเนินการ คือ

ยุทธศาสตร์ที่ ๑ : การเพิ่มขีดความสามารถในการแข่งขันของประเทศ เพื่อหลุดพ้นจากประเทศรายได้ปานกลาง (Growth & Competitiveness) ประกอบด้วย ๙ ประเด็นหลัก ๓๓ แนวทางการดำเนินการ

ยุทธศาสตร์ที่ ๒ : การลดความเหลื่อมล้ำ (Inclusive Growth) ประกอบด้วย ๘ ประเด็นหลัก ๒๐ แนวทางการดำเนินการ

ยุทธศาสตร์ที่ ๓ : การเติบโตที่เป็นมิตรต่อสิ่งแวดล้อม (Green Growth) ประกอบด้วย ๕ ประเด็นหลัก ๑๑ แนวทางการดำเนินการ

ยุทธศาสตร์ที่ ๔ : การสร้างความสมดุลและปรับระบบบริหารจัดการภาครัฐ (Internal Process) ประกอบด้วย ๘ ประเด็นหลัก ๑๕ แนวทางการดำเนินการ

ยุทธศาสตร์ที่ ๑ : การเพิ่มขีดความสามารถในการแข่งขันของประเทศ เพื่อหลุดพ้นจากประเทศรายได้ปานกลาง (Growth & Competitiveness)

ประกอบด้วย ๙ ประเด็นหลัก ๓๓ แนวทางการดำเนินการ

ประเด็นหลัก	แนวทางการดำเนินการ
๑. ด้านเกษตร	๑.๑ แผนที่การใช้ที่ดิน (Zoning) เพื่อผลิตสินค้าเกษตร ๑.๒ การพัฒนาอุตสาหกรรมอาหารตั้งแต่ต้นน้ำถึงปลายน้ำ
๒. ด้านอุตสาหกรรม	๒.๑ แผนที่การใช้ที่ดิน (Zoning) เพื่ออุตสาหกรรม ๒.๒ กำหนดและส่งเสริมอุตสาหกรรมในอนาคต (Bio - plastic, etc.) ๒.๓ การเพิ่มขีดความสามารถให้ SME และ OTOP สู่อสากล ๒.๔ การนำทุนทางวัฒนธรรมและภูมิปัญญาไทยมาเพิ่มมูลค่า
๓. การท่องเที่ยวและบริการ	๓.๑ แผนที่การจัดกลุ่มเมืองท่องเที่ยว ๓.๒ เพิ่มขีดความสามารถทางการท่องเที่ยวเข้าสู่รายได้ ๒ ล้านล้านบาทต่อปี ๓.๓ ไทยเป็นศูนย์กลาง Medical Tourism ของภูมิภาค
๔. โครงสร้างพื้นฐาน	๔.๑ การพัฒนาระบบโลจิสติกส์และโครงสร้างพื้นฐาน ๔.๒ การลงทุนการให้บริการและใช้ประโยชน์ ICT ๔.๓ การลงทุนโครงสร้างพื้นฐานด้านการคมนาคมเชื่อมโยงในภูมิภาคอาเซียน
๕. พลังงาน	๕.๑ นโยบายการปรับโครงสร้างการใช้และราคาพลังงานที่เหมาะสม ๕.๒ การลงทุนเพื่อความมั่นคงของพลังงานและพลังงานทดแทน ๕.๓ การเชื่อมโยงแหล่งพลังงานและผลิตพลังงานทางเลือกในอาเซียน
๖. การเชื่อมโยงเศรษฐกิจในภูมิภาค	๖.๑ การเสริมสร้างความสามารถในการแข่งขันของสินค้า บริการ และการลงทุน เพื่อเชื่อมโยงโอกาสจากอาเซียน ๖.๒ แก้ไข กฎหมาย กฎระเบียบ รองรับประชาคมอาเซียน ๖.๓ ขับเคลื่อนการเชื่อมโยงนิคมอุตสาหกรรมทวาย และ Eastern seaboard ๖.๔ เสริมสร้างความสัมพันธ์และความร่วมมือทางเศรษฐกิจกับประเทศเพื่อนบ้าน
๗. การพัฒนาขีดความสามารถในการแข่งขัน	๗.๑ การปรับปรุงขีดความสามารถในการแข่งขัน (๑๐๐ ดัชนีชี้วัด) ๗.๒ การพัฒนาการสร้าง Brand ประเทศไทย เป็น Modern Thailand
๘. การวิจัยและพัฒนา	๘.๑ ขับเคลื่อนค่าใช้จ่ายด้าน R & D เป็นร้อยละ ๑ ของ GDP ๘.๒ Talent Mobility การใช้ประโยชน์จากกำลังคนด้าน S & T ๘.๓ การใช้ประโยชน์ Regional Science Parks ๘.๔ การขับเคลื่อนข้อริเริ่มกระบี่ตามกรอบความร่วมมืออาเซียน
๙. การพัฒนาพื้นที่และเมืองเพื่อเชื่อมโยงโอกาสจากอาเซียน	๙.๑ การพัฒนาเมืองหลวง ๙.๒ การพัฒนาเมืองเกษตร ๙.๓ การพัฒนาเมืองอุตสาหกรรม ๙.๔ การพัฒนาเมืองท่องเที่ยว ๙.๕ การพัฒนาเมืองบริการสุขภาพ ๙.๖ การพัฒนาเมืองบริการศึกษานานาชาติ ๙.๗ การพัฒนาเมืองชายแดนเพื่อการค้าการลงทุน ๙.๘ ปัจจัยสนับสนุนการพัฒนาเมืองที่มีศักยภาพ

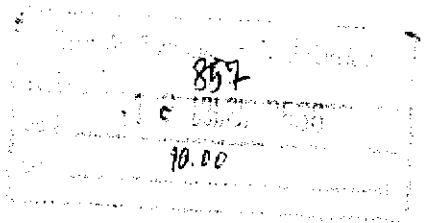
ประเด็นหลัก	แนวทางการดำเนินการ
๑๐. การพัฒนาคุณภาพการศึกษา	๑๐.๑ ปฏิรูปการศึกษา (ครู หลักสูตร เทคโนโลยีการดูแลเด็กก่อนวัยเรียน และการใช้ ICT ในระบบการศึกษา เช่น แท็บเล็ตและอินเทอร์เน็ตไร้สาย เป็นต้น) ๑๐.๒ พัฒนาภาคการศึกษารองรับการเข้าสู่ประชาคมอาเซียน
๑๑. การยกระดับคุณภาพชีวิตและมาตรฐานบริการสาธารณสุข	๑๑.๑ การจัดระบบบริการ กำลั้พล และงบประมาณ ๑๑.๒ การพัฒนาระบบคุ้มครองผู้บริโภคพร้อมเข้าสู่ประชาคมอาเซียน ๑๑.๓ สร้างและพัฒนาความร่วมมือระหว่างไทยกับประเทศสมาชิกอาเซียน ในการพัฒนาคุณภาพชีวิต
๑๒. การจัดสวัสดิการสังคมและการดูแลสุขภาพผู้สูงอายุ เด็กสตรี และผู้ด้อยโอกาส	๑๒.๑ การพัฒนาระบบสวัสดิการ และเพิ่มศักยภาพและโอกาส ความเท่าเทียมคุณภาพชีวิต ๑๒.๒ กองทุนสตรี
๑๓. การสร้างโอกาสและรายได้แก่วิสาหกิจขนาดกลางและขนาดย่อม (SMEs) และเศรษฐกิจชุมชน	๑๓.๑ กองทุนตั้งตัวได้ ๑๓.๒ กองทุนหมู่บ้าน ๑๓.๓ โครงการ SML ๑๓.๔ โครงการรับจำนำสินค้าเกษตร
๑๔. แรงงาน	๑๔.๑ การพัฒนาทักษะเพื่อเพิ่มคุณภาพแรงงาน ให้สอดคล้องกับความต้องการ และพัฒนาทักษะผู้ประกอบการ ๑๔.๒ การจัดการแรงงานต่างด้าว ๑๔.๓ การพัฒนาระบบการคุ้มครองแรงงานในระบบและนอกระบบตามกฎหมายอย่างทั่วถึงพร้อมเข้าสู่ประชาคมอาเซียน
๑๕. ระบบยุติธรรมเพื่อลดความเหลื่อมล้ำ	๑๕.๑ การเข้าถึงระบบยุติธรรมของประชาชน
๑๖. การต่อต้านการคอร์รัปชันสร้างธรรมาภิบาลและความโปร่งใส	๑๖.๑ การรณรงค์และสร้างแนวร่วมในสังคม ๑๖.๒ การเสริมสร้างธรรมาภิบาลรองรับประชาคมอาเซียน
๑๗. การสร้างองค์ความรู้เรื่องอาเซียน	๑๗.๑ ภาคประชาชน ๑๗.๒ ภาคแรงงานและผู้ประกอบการ ๑๗.๓ บุคลากรภาครัฐ

ยุทธศาสตร์ที่ ๓ : การเติบโตที่เป็นมิตรต่อสิ่งแวดล้อม (Green Growth)
ประกอบด้วย ๕ ประเด็นหลัก ๑๑ แนวทางการดำเนินการ

ประเด็นหลัก	แนวทางการดำเนินการ
๑๘. การพัฒนาเมืองอุตสาหกรรมเชิงนิเวศเพื่อความยั่งยืน	๑๘.๑ พัฒนาตัวอย่างเมืองอุตสาหกรรมเชิงนิเวศ ๑๐ แห่งเพื่อความยั่งยืน
๑๙. การลดการปล่อยก๊าซเรือนกระจก (GHG)	๑๙.๑ การประหยัดพลังงาน ๑๙.๒ การปรับกฎระเบียบ (เช่น green building code) ๑๙.๓ ส่งเสริมการดำเนินงาน CSR เพื่อลดการปล่อยก๊าซเรือนกระจก
๒๐. นโยบายการคลังเพื่อสิ่งแวดล้อม	๒๐.๑ ระบบภาษีสิ่งแวดล้อม ๒๐.๒ การจัดซื้อจัดจ้างสีเขียวในภาครัฐ
๒๑. การจัดการทรัพยากรธรรมชาติและการบริหารจัดการน้ำ	๒๑.๑ การปลูกป่า ๒๑.๒ การลงทุนด้านการบริหารจัดการน้ำ ๒๑.๓ พัฒนาประสิทธิภาพการบริหารจัดการทรัพยากรธรรมชาติและสิ่งแวดล้อมอาเซียน
๒๒. การเปลี่ยนแปลงสถานะภูมิอากาศ	๒๒.๑ การป้องกันผลกระทบและปรับตัว (mitigation and adaptation) ๒๒.๒ การป้องกันและบรรเทาภัยพิบัติธรรมชาติ

ยุทธศาสตร์ที่ ๔ : การสร้างความสมดุลและปรับระบบบริหารจัดการภาครัฐ (Internal Process)
ประกอบด้วย ๘ ประเด็นหลัก ๑๕ แนวทางการดำเนินการ

ประเด็นหลัก	แนวทางการดำเนินการ
๒๓. กรอบแนวทางและการปฏิรูปกฎหมาย	๒๓.๑ ปรับกรอบแนวทางระบบกฎหมายของประเทศ ๒๓.๒ เพิ่มประสิทธิภาพบุคลากรและองค์กรด้านยุติธรรม ๒๓.๓ ปรับปรุงระเบียบ ข้อกำหนดที่เป็นข้อจำกัดต่อการพัฒนาประเทศ
๒๔. การปรับโครงสร้างระบบราชการ	๒๔.๑ เพิ่มประสิทธิภาพองค์กรภาครัฐและพัฒนารูปแบบการทำงานของภาครัฐด้วยการสร้างความพร้อมในการบริหารจัดการแบบบูรณาการ โดยมีประชาชนเป็นศูนย์กลาง ๒๔.๒ ป้องกันและปราบปรามทุจริตคอร์รัปชัน ๒๔.๓ เพิ่มประสิทธิภาพการให้บริการประชาชนด้วยระบบ E - Service
๒๕. การพัฒนากำลังคนภาครัฐ	๒๕.๑ บริหารกำลังคนให้สอดคล้องกับบทบาทภารกิจที่มีในปัจจุบัน และเตรียมพร้อมสำหรับอนาคต ๒๕.๒ พัฒนาทักษะและศักยภาพของกำลังคนภาครัฐ และเตรียมความพร้อมบุคลากร ภาครัฐสู่ประชาคมอาเซียน
๒๖. การปรับโครงสร้างภาษี	๒๖.๑ ปรับโครงสร้างภาษีทั้งระบบให้สนับสนุนการกระจายรายได้ และเพิ่มขีดความสามารถในการแข่งขัน
๒๗. การจัดสรรงบประมาณ	๒๗.๑ พัฒนาระบบการจัดสรรงบประมาณให้สามารถสนับสนุนการปฏิบัติงานตามนโยบายรัฐบาล
๒๘. การพัฒนาสินทรัพย์ราชการที่ไม่ได้ใช้งานให้เกิดประโยชน์สูงสุด	๒๘.๑ สํารวจสินทรัพย์ราชการที่ไม่ได้ใช้งาน ๒๘.๒ บริหารจัดการสินทรัพย์ราชการที่ไม่ได้ใช้งานให้เกิดประโยชน์สูงสุด
๒๙. การแก้ไขปัญหาความมั่นคงจังหวัดชายแดนภาคใต้ และเสริมสร้างความมั่นคงในอาเซียน	๒๙.๑ ประสานบูรณาการงานรักษาความสงบและส่งเสริมการพัฒนาในพื้นที่ ๓ จังหวัด ชายแดนภาคใต้ภายใต้กรอบนโยบายความมั่นคงแห่งชาติ ๒๕๕๕ - ๒๕๕๙ ๒๙.๒ การเสริมสร้างความมั่นคงของประชาคมอาเซียน
๓๐. การปฏิรูปการเมือง	๓๐.๑ กระจายอำนาจให้แก่องค์กรปกครองส่วนท้องถิ่น (อปท.)



ด่วนที่สุด

ที่ มท ๐๘๑๐.๒/ว ๑๕๙๖



กระทรวงมหาดไทย
ถนนอัษฎางค์ กทม. ๑๐๒๐๐

๑๐ เมษายน ๒๕๕๖

เรื่อง แนวทางและหลักเกณฑ์การจัดทำแผนยุทธศาสตร์การพัฒนาระยะสามปี (พ.ศ.๒๕๕๗-๒๕๕๙)
ขององค์กรปกครองส่วนท้องถิ่น

เรียน ผู้ว่าราชการจังหวัดทุกจังหวัด

- อ้างถึง ๑. หนังสือกระทรวงมหาดไทย ด่วนที่สุด ที่ มท ๐๘๑๐.๒/ว ๗๑๒ ลงวันที่ ๑ มีนาคม ๒๕๕๔ (๗๕๖-๑๕๕)
๒. หนังสือกระทรวงมหาดไทย ด่วนที่สุด ที่ มท ๐๘๑๐.๒/ว ๕๒๔ ลงวันที่ ๒๑ กุมภาพันธ์ ๒๕๕๖

- | | | |
|------------------|--|-------------|
| สิ่งที่ส่งมาด้วย | ๑. เกณฑ์การพิจารณาเพื่อจัดทำและประสานแผนพัฒนาสามปี | จำนวน ๑ ชุด |
| | ๒. ตัวอย่างแบบสำรวจการจัดเก็บข้อมูลพื้นฐานฯ | จำนวน ๑ ชุด |
| | ๓. ขั้นตอนการจัดทำแผนพัฒนาท้องถิ่น | จำนวน ๑ ชุด |
| | ๔. แผนดำเนินงานและการติดตามประเมินผล | จำนวน ๑ ชุด |
| | ๕. รูปแบบบัญชีโครงการเพื่อการประสานแผนฯ | จำนวน ๑ ชุด |

ตามที่กระทรวงมหาดไทยได้แจ้งแนวทางและหลักเกณฑ์การจัดทำยุทธศาสตร์การพัฒนาระยะสามปีขององค์กรปกครองส่วนท้องถิ่นในเขตจังหวัดไปแล้ว นั้น

ขณะนี้อยู่ในห้วงเวลาของการจัดทำและทบทวนแผนพัฒนาสามปี (พ.ศ.๒๕๕๗-๒๕๕๙) ขององค์กรปกครองส่วนท้องถิ่น ดังนั้น เพื่อให้การจัดทำแผนพัฒนาดังกล่าวเป็นไปด้วยความเรียบร้อยสามารถดำเนินการจัดทำให้แล้วเสร็จภายในเดือนมิถุนายนก่อนงบประมาณประจำปี และสามารถบูรณาการกับแผนพัฒนาจังหวัด ได้อย่างมีประสิทธิภาพโดยผ่านกระบวนการประสานแผนยุทธศาสตร์การพัฒนาระยะสามปีขององค์กรปกครองส่วนท้องถิ่น พ.ศ. ๒๕๕๔ จึงกำหนดแนวทางและหลักเกณฑ์การจัดทำแผนยุทธศาสตร์การพัฒนาระยะสามปี (พ.ศ.๒๕๕๗-๒๕๕๙) ขององค์กรปกครองส่วนท้องถิ่น ดังนี้

- กำหนดห้วงเวลาการจัดทำและประสานแผนพัฒนาสามปีขององค์กรปกครองส่วนท้องถิ่น โดย
 - องค์การบริหารส่วนจังหวัด จัดประชุมผู้มีส่วนเกี่ยวข้องในการจัดทำยุทธศาสตร์การพัฒนาระยะสามปีขององค์กรปกครองส่วนท้องถิ่นในเขตจังหวัด เพื่อกำหนดยุทธศาสตร์การพัฒนาระยะสามปีขององค์กรปกครองส่วนท้องถิ่น และใช้เป็นกรอบในการจัดทำยุทธศาสตร์การพัฒนาระยะสามปีขององค์กรปกครองส่วนท้องถิ่นในเขตจังหวัด ให้แล้วเสร็จภายในวันที่ ๑๕ พฤษภาคม ๒๕๕๖
 - ให้เทศบาล เมืองพัทยา และองค์การบริหารส่วนตำบล นำกรอบยุทธศาสตร์การพัฒนาระยะสามปีขององค์กรปกครองส่วนท้องถิ่นในเขตจังหวัด และข้อมูลที่ได้ร่วมประชาคมเพื่อจัดทำ/ทบทวนแผนชุมชน หรือแผนพัฒนาหมู่บ้าน รวมถึงข้อมูลอื่นที่มีความจำเป็นและเกี่ยวข้องมาพิจารณาเพื่อ

/กำหนด...