



ที่ พร ๐๐๒๓.๑/ว ๑๗๒

ถึง สำนักงานส่งเสริมการปกครองท้องถิ่นอำเภอทุกอำเภอ ที่ทำการองค์การบริหารส่วนจังหวัดแพร่  
และสำนักงานเทศบาลเมืองแพร่

ด้วยจังหวัดแพร่แจ้งว่า กระทรวงมหาดไทยได้แจ้งข้อมูลข่าวสาร เพื่อสร้างการรับรู้สู่ชุมชน ครั้งที่ ๔๕/๒๕๖๓ เรื่อง มาตรการด้านการป้องกันและให้ความช่วยเหลือจากการแพร่ระบาดของโรคติดเชื้อไวรัสโคโรนา ๒๐๑๙ เพื่อให้สำนักงานส่งเสริมการปกครองท้องถิ่นจังหวัด เผยแพร่ข้อมูลข่าวสารในระดับท้องถิ่น

เพื่อให้การสร้างการรับรู้สู่ชุมชนเป็นไปอย่างมีประสิทธิภาพ จึงแจ้งข้อมูลข่าวสารเพื่อสร้างการรับรู้สู่ชุมชน ครั้งที่ ๔๕/๒๕๖๓ ให้องค์กรปกครองส่วนท้องถิ่นประชาสัมพันธ์ให้ประชาชนทราบอย่างทั่วถึงต่อไป รายละเอียดปรากฏตามสำเนาเอกสารที่แนบมาพร้อมนี้



ฝ่ายบริหารทั่วไป

โทรศัพท์ ๐-๕๕๕๓-๔๑๑๙ ต่อ ๑๐๒

โทรสาร ๐-๕๕๕๓-๔๑๑๙ ต่อ ๑๐๗

ผู้ประสานงาน นางสาวธนาภรณ์ เกียงเกษร

๒๑

ที่ พร ๐๐๑๗.๒/ว ๕๕๕๔๕



สำนักงานส่งเสริมการปกครองท้องถิ่นจังหวัดแพร่
เลขรับ..... 5046
วันที่..... 13 ส.ค. 2563
เวลา.....

ศาลากลางจังหวัดแพร่  
ถนนไชยบูรณ์ พร ๕๔๐๐๐

๒ ธันวาคม ๒๕๖๓

เรื่อง การส่งข้อมูลเพื่อสร้างการรับรู้สู่ชุมชน ครั้งที่ ๔๕/๒๕๖๓

เรียน ปลัดจังหวัดแพร่ และท้องถิ่นจังหวัดแพร่

อ้างถึง หนังสือจังหวัดแพร่ ด่วนที่สุด ที่ พร ๐๐๑๗.๒/ว ๑๐๐๒ ลงวันที่ ๑๒ มีนาคม ๒๕๖๒

สิ่งที่ส่งมาด้วย ข้อมูลข่าวสารเพื่อสร้างการรับรู้สู่ชุมชน ครั้งที่ ๔๕/๒๕๖๓ จำนวน ๑ ชุด

ตามที่ จังหวัดแพร่ได้มีคำสั่งแต่งตั้งคณะกรรมการบริหารจัดการข้อมูลข่าวสารเพื่อสร้างการรับรู้ระดับจังหวัด (ทีม Admin จังหวัด) โดยมีผู้ว่าราชการจังหวัดแพร่เป็นประธาน มีปลัดจังหวัดแพร่ และท้องถิ่นจังหวัดแพร่เป็นเลขานุการร่วม และจังหวัดแพร่ได้แจ้งให้อำเภอทุกอำเภอและองค์กรปกครองส่วนท้องถิ่นทุกแห่ง แต่งตั้งคณะกรรมการบริหารจัดการข้อมูลข่าวสารเพื่อสร้างการรับรู้ระดับอำเภอ/ท้องถิ่น (ทีม Admin อำเภอ/ท้องถิ่น) โดยให้คณะกรรมการฯ ทั้งระดับจังหวัด/อำเภอ/ท้องถิ่น ดำเนินการสร้างการรับรู้สู่ชุมชนและเผยแพร่ข้อมูลข่าวสารที่สำคัญไปสู่ประชาชนในระดับพื้นที่ตามที่กำหนด นั้น

ในการนี้ กระทรวงมหาดไทยได้แจ้งข้อมูลข่าวสารเพื่อสร้างการรับรู้สู่ชุมชน ครั้งที่ ๔๕/๒๕๖๓ มายังจังหวัด ดังนั้น เพื่อให้การสร้างการรับรู้สู่ชุมชนเป็นไปอย่างมีประสิทธิภาพ จึงขอให้ที่ทำการปกครองจังหวัดแพร่ เผยแพร่ข้อมูลข่าวสารดังกล่าวในระดับจังหวัด พร้อมทั้งแจ้งอำเภอทุกแห่ง สร้างการรับรู้สู่ชุมชนในระดับอำเภอ และให้สำนักงานส่งเสริมการปกครองท้องถิ่นจังหวัดแพร่ เผยแพร่ข้อมูลข่าวสารดังกล่าวในระดับท้องถิ่น พร้อมทั้งแจ้งองค์กรปกครองส่วนท้องถิ่นทุกแห่ง สร้างการรับรู้สู่ชุมชนในระดับท้องถิ่น ตามแนวทางที่กำหนดต่อไป รายละเอียดตามสิ่งที่ส่งมาด้วย ทั้งนี้ จังหวัดแพร่ได้เพิ่มช่องทางการเผยแพร่ข้อมูลข่าวสารดังกล่าวผ่านเว็บไซต์จังหวัดแพร่ [www.phrae.go.th](http://www.phrae.go.th) หัวข้อ “ข้อมูลข่าวสารเพื่อสร้างการรับรู้สู่ชุมชน” อีกช่องทางหนึ่งแล้ว

จึงเรียนมาเพื่อพิจารณาดำเนินการ

ขอแสดงความนับถือ

(นายวิเชียร อนุสาสนินธิ)

รองผู้ว่าราชการจังหวัด ปฏิบัติราชการแทน

ผู้ว่าราชการจังหวัดแพร่

สำนักงานจังหวัด

กลุ่มงานยุทธศาสตร์และข้อมูลเพื่อการพัฒนาจังหวัด

โทร./โทรสาร ๐ ๕๔๖๒ ๐๖๔๖

โทรศัพท์/โทรสาร (มท) ๒๑๗๔๘



# ข้อมูลข่าวสารเพื่อสร้างการรับรู้สู่ชุมชน

## ครั้งที่ ๔๕ / ๒๕๖๓

ลำดับ	เรื่อง	หน่วยงาน	เอกสารประกอบ
<b>มาตรการด้านความมั่นคง</b>			
๑.	รัฐบาลพร้อมรับมือฝุ่น PM ๒.๕ ช่วงเปลี่ยนผ่านฤดู	สำนักนายกรัฐมนตรี	-
<b>มาตรการด้านการป้องกันและการให้ความช่วยเหลือจากการแพร่ระบาดของโรคติดเชื้อไวรัสโคโรนา 2019 (COVID-19)</b>			
๒.	“คนละครึ่ง” เดินต่อ ! คลังเตรียมพิจารณาแนวทางต่ออายุมาตรการ “คนละครึ่ง” เฟส ๓	กระทรวงการคลัง	-
<b>มาตรการด้านการสร้างโอกาส ความเสมอภาค และเท่าเทียมกันทางสังคม</b>			
๓.	สถานธนาบาล อปท. ปรับลดดอกเบี้ยเป็นของขวัญปีใหม่ให้ประชาชน	กระทรวงมหาดไทย	อินโฟกราฟิก ๑ ชุด
<b>มาตรการด้านการพัฒนาและเสริมสร้างศักยภาพคน</b>			
๔.	รู้ทัน - ป้องกัน อุบัติภัยฤดูหนาว	กระทรวงมหาดไทย	อินโฟกราฟิก ๑ ชุด
๕.	แนะนำนักท่องเที่ยวหน้าหนาว ระวังการใช้เครื่องทำน้ำอุ่นระบบแก๊ส	กระทรวงสาธารณสุข	อินโฟกราฟิก ๑ ชุด

**หมายเหตุ**

๑. ข้อมูลดังกล่าวเป็นข้อมูลเพื่อการสร้างการรับรู้ที่มาจากทุกกระทรวง ตามบันทึกข้อตกลงความร่วมมือการบูรณาการเสริมสร้างการรับรู้สู่ชุมชน จังหวัดสามารถหาข้อมูลเพิ่มเติมหรือขยายความข้อมูลที่ใช้เฉพาะพื้นที่ได้ตามความถูกต้องและเหมาะสม
๒. ให้จังหวัดนำข้อมูลเพื่อสร้างการรับรู้ตามแนวทางที่กำหนด ตามหนังสือกระทรวงมหาดไทย ด่วนที่สุด ที่ มท ๐๒๐๖.๒/ว ๑๔๔๙ ลงวันที่ ๕ มีนาคม ๒๕๖๒ เรื่อง แนวทางการสร้างการรับรู้สู่ชุมชน
๓. จังหวัดสามารถดาวน์โหลดข้อมูลข่าวสารเพื่อสร้างการรับรู้สู่ชุมชน ได้ที่ ช่องทางไลน์ (Line) กลุ่ม “ข้อมูลข่าวสารเพื่อสร้างการรับรู้” และเว็บไซต์กองสารนิเทศ สป. หัวข้อ “การสร้างการรับรู้สู่ชุมชน”

\*\*\*\*\*

**ข้อมูลข่าวสารเพื่อสร้างการรับรู้สู่ชุมชน**  
ครั้งที่ ๔๕ / ๒๕๖๓ วันที่ ๒๕ พฤศจิกายน ๒๕๖๓

กระทรวง สำนักนายกรัฐมนตรี

กรม / หน่วยงาน สำนักนายกรัฐมนตรี

หน่วยงานเจ้าของเรื่อง สำนักนายกรัฐมนตรี

ช่องทางการติดต่อ ศูนย์บริการข้อมูลภาครัฐเพื่อประชาชน โทร. ๑๑๑๑

๑) หัวข้อเรื่อง รัฐบาลพร้อมรับมือฝุ่น PM ๒.๕ ช่วงเปลี่ยนผ่านฤดู

๒) ข้อความสำหรับใช้ประชาสัมพันธ์

**เรื่อง รัฐบาลพร้อมรับมือฝุ่น PM ๒.๕ ช่วงเปลี่ยนผ่านฤดู**

ปัญหาฝุ่นละออง PM ๒.๕ มักจะเกิดขึ้นในช่วงการเปลี่ยนฤดูหรือย่างเข้าสู่หน้าหนาว ซึ่งมีสาเหตุหลักมาจากรถยนต์ดีเซลและการจราจร อุตสาหกรรม และการเผาในที่โล่ง โดยที่อากาศไม่ลอยตัว ขณะนี้รัฐบาลเตรียมความพร้อมในการรับมือ ดังนี้

๑. การบริหารจัดการเชิงพื้นที่ ได้ดำเนินการให้มีการติดตามเฝ้าระวัง บังคับใช้กฎหมาย ปฏิบัติตามแผน กำหนด Safety Zone แจ้งเตือนประชาชนโดยเฉพาะกลุ่มเสี่ยง ให้หลีกเลี่ยงกิจกรรมกลางแจ้ง และรณรงค์ให้ประชาชนสวมใส่หน้ากากอนามัยที่สามารถป้องกันฝุ่นละอองขนาดเล็กได้

๒. เข้มงวดตรวจจับรถควันดำ พร้อมเร่งระบายนการจราจรไม่ให้ติดขัด ส่งเสริมการใช้ระบบขนส่งสาธารณะ ทำความสะอาดพื้นผิวถนน ควบคุมการเผาในที่โล่งอย่างเคร่งครัด และควบคุมการปล่อยมลพิษจากโรงงาน

๓. ให้องค์กรปกครองส่วนท้องถิ่นเฝ้าระวัง ติดตาม ตรวจสอบคุณภาพอากาศ ขยายเครือข่ายแจ้งเตือน จัดระเบียบการเผาในที่โล่ง พื้นที่การเกษตร และการเผาขยะในชุมชนหรือเมือง

นอกจากนี้ รัฐบาลยังได้เปิดศูนย์แก้ไขปัญหามลพิษทางอากาศ เพื่อติดตามตรวจสอบเฝ้าระวังรวบรวมข้อมูลจากสถานีตรวจวัดคุณภาพอากาศ พิกัดจุดความร้อนในพื้นที่ป่า ประเมินปริมาณฝุ่นละออง PM ๒.๕ แจ้งเตือนประชาชน และบูรณาการร่วมกับทุกหน่วยงานที่เกี่ยวข้องในการแก้ไขปัญหามาภายใต้แผนปฏิบัติการขับเคลื่อนวาระแห่งชาติ “การแก้ไขปัญหามลพิษด้านฝุ่นละออง” เพื่อให้สถานการณ์กลับสู่สภาวะปกติโดยเร็ว

\*\*\*\*\*

ข้อมูลข่าวสารเพื่อสร้างการรับรู้สู่ชุมชน  
ครั้งที่ ๔๕ / ๒๕๖๓ วันที่ ๒๕ พฤศจิกายน ๒๕๖๓

กระทรวง กระทรวงการคลัง

กรม / หน่วยงาน สำนักงานปลัดกระทรวงการคลัง

หน่วยงานเจ้าของเรื่อง สำนักงานเศรษฐกิจการคลัง

ช่องทางการติดต่อ หมายเลขโทรศัพท์ ๐ ๒๑๒๖ ๕๘๐๐

๑) หัวข้อเรื่อง “คนละครึ่ง” เดินต่อ ! คลังเตรียมพิจารณาแนวทางต่ออายุมาตรการ “คนละครึ่ง” เฟส ๓

๒) ข้อความสำหรับใช้ประชาสัมพันธ์

เรื่อง “คนละครึ่ง” เดินต่อ ! คลังเตรียมพิจารณาแนวทางต่ออายุมาตรการ “คนละครึ่ง” เฟส ๓

กระทรวงการคลัง เตรียมต่ออายุมาตรการ “คนละครึ่ง” ในระยะ ๒ และระยะ ๓ หลังประชาชนและร้านค้าให้กระแสดอรับที่ดี มุ่งหวังให้เม็ดเงินกระจายสู่เศรษฐกิจฐานราก ส่งผลให้เศรษฐกิจของประเทศปรับตัวดีขึ้น แม้ภาคการท่องเที่ยวจะยังไม่สามารถฟื้นตัวได้ ๑๐๐% และมอบเป็นของขวัญปีใหม่ให้แก่ประชาชนชาวไทย

สำหรับรูปแบบโครงการคนละครึ่ง ระยะที่ ๒ มีเงื่อนไข คือ คนที่ได้รับสิทธิตามโครงการคนละครึ่งระยะแรก จะต้องใช้จ่ายเงินที่ได้รับ ๓,๐๐๐ บาท ภายในวันที่ ๓๑ ธันวาคม ๒๕๖๓ ให้ครบตามเงื่อนไขเดิมก่อนจึงจะเข้าไปยืนยันเข้าร่วมโครงการในเฟส ๒ ได้ ทั้งนี้ อยู่ระหว่างการจัดทำรายละเอียดโครงการในระยะที่ ๒ และ ๓

ทั้งนี้ ขออย่าเตือนประชาชนและร้านค้าที่กระทำผิดเงื่อนไขโครงการ “คนละครึ่ง” โดยผู้กระทำผิดมีโทษจำคุก ๗ ปี หรือปรับไม่เกิน ๑๔๐,๐๐๐ บาท และหากพบร้านธงฟ้ากระทำผิดเงื่อนไขจะเพิกถอนร้านธงฟ้าจากโครงการทันที โดยหากประชาชนพบเจอการกระทำผิดเงื่อนไขโครงการหรือจำหน่ายสินค้าในราคาสูงเกินกว่าความเป็นจริง สามารถร้องเรียนได้ที่ศูนย์รับเรื่องร้องเรียนราคาสินค้าและบริการ หรือแจ้งศูนย์ดำรงธรรม โทร. ๑๕๖๗

\*\*\*\*\*

**ข้อมูลข่าวสารเพื่อสร้างการรับรู้สู่ชุมชน**  
ครั้งที่ ๔๕ / ๒๕๖๓ วันที่ ๒๕ พฤศจิกายน ๒๕๖๓

กระทรวง กระทรวงมหาดไทย

กรม / หน่วยงาน คณะกรรมการจัดการสถานธนาถนูนบาลขององค์กรปกครองส่วนท้องถิ่น

หน่วยงานเจ้าของเรื่อง กรมส่งเสริมการปกครองท้องถิ่น

ช่องทางการติดต่อ โทรศัพท์ ๐ ๒๒๔๔ ๘๓๘๑ ต่อ ๒๔

๑) หัวข้อเรื่อง สถานธนาถนูนบาล อปท. ปรับลดดอกเบีย เป็นของขวัญปีใหม่ให้ประชาชน

๒) ข้อความสำหรับใช้ประชาสัมพันธ์

เรื่อง สถานธนาถนูนบาล อปท. ปรับลดดอกเบีย เป็นของขวัญปีใหม่ให้ประชาชน

คณะกรรมการจัดการสถานธนาถนูนบาลขององค์กรปกครองส่วนท้องถิ่น เตรียมส่งมอบของขวัญปีใหม่ให้ประชาชน โดยสถานธนาถนูนบาลขององค์กรปกครองส่วนท้องถิ่นทุกแห่ง จะดำเนินการปรับลดอัตราดอกเบียของสถานธนาถนูนบาลหรือโรงรับจำนำ ที่อยู่ในความดูแลขององค์กรปกครองส่วนท้องถิ่น เพื่อเป็นการช่วยเหลือสงเคราะห์ประชาชนผู้มีรายได้น้อยในช่วงเทศกาลปีใหม่ พ.ศ. ๒๕๖๔ ดังนี้

• ผู้ที่นำทรัพย์สินมาจำนำในระหว่างวันที่ ๑ ธันวาคม ๒๕๖๓ - ๓๑ มกราคม ๒๕๖๔ (ระยะเวลา ๒ เดือน) จะได้รับการปรับลดอัตราดอกเบีย ในกรณีดังต่อไปนี้

- เงินต้นไม่เกิน ๕,๐๐๐ บาท คิดอัตราดอกเบียร้อยละ ๐.๒๕ ต่อเดือน

- เงินต้นเกินกว่า ๕,๐๐๐ บาท คิดอัตราดอกเบียร้อยละ ๑ ต่อเดือน

• ผู้ที่นำทรัพย์สินมาจำนำตั้งแต่วันที่ ๑ กุมภาพันธ์ - ๓๑ ธันวาคม ๒๕๖๔ ให้กลับมาใช้อัตราดอกเบียอัตราเดิม

- เงินต้นไม่เกิน ๕,๐๐๐ บาท คิดอัตราดอกเบียร้อยละ ๐.๕๐ ต่อเดือน

- เงินต้นเกินกว่า ๕,๐๐๐ บาท คิดอัตราดอกเบียร้อยละ ๑ ต่อเดือน

ทั้งนี้ องค์กรปกครองส่วนท้องถิ่นใดประสงค์จะใช้อัตราดอกเบียที่ต่ำกว่าจากอัตราดอกเบียที่สำนักงานคณะกรรมการจัดการสถานธนาถนูนบาลขององค์กรปกครองส่วนท้องถิ่นกำหนดไว้ ต้องทำความเข้าใจกับสำนักงานคณะกรรมการจัดการสถานธนาถนูนบาลขององค์กรปกครองส่วนท้องถิ่น เป็นกรณีพิเศษก่อนที่จะดำเนินการ

ทั้งนี้ อัตราดอกเบียของสถานธนาถนูนบาลกรุงเทพมหานคร ยังคงอัตราดอกเบียเท่าเดิม ตาม พ.ร.บ. โรงรับจำนำ พ.ศ. ๒๕๐๕ กำหนดห้ามเรียกเก็บดอกเบียเกินอัตรา โดยเงินต้นไม่เกิน ๒,๐๐๐ บาท อัตราดอกเบีย ร้อยละ ๒.๐๐ ต่อเดือน และ เงินต้นส่วนที่เกิน ๒,๐๐๐ บาท อัตราดอกเบีย ร้อยละ ๑.๒๕ ต่อเดือน

\*\*\*\*\*

# สถานการณ์ขององค์กรปกครองส่วนท้องถิ่น มาตรการช่วยเหลือประชาชนผู้มีรายได้น้อย ในช่วงเทศกาลปีใหม่ พ.ศ. 2564

สำหรับผู้ที่นำทรัพย์สินมาจำหน่ายในระหว่างวันที่

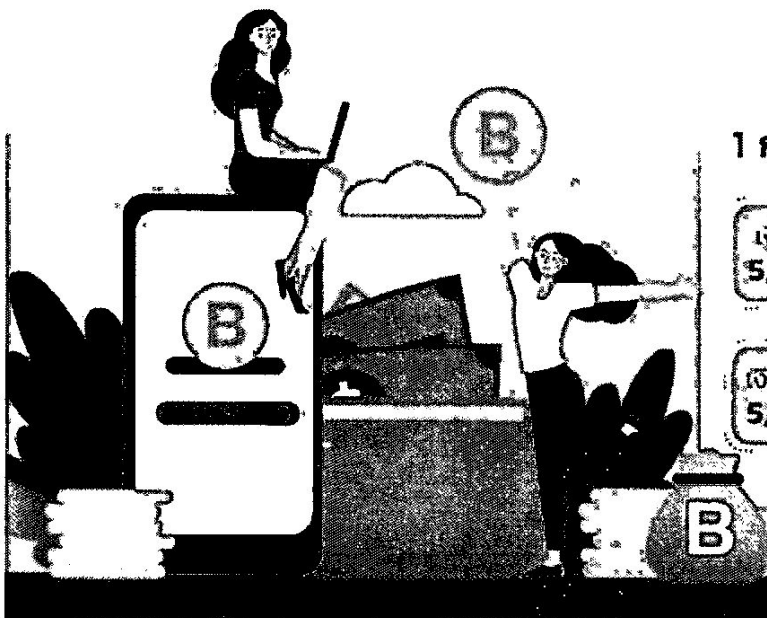
1 ธันวาคม 2563 - 31 มกราคม 2564 (กำหนดระยะเวลา 2 เดือน)

เงินต้นไม่เกิน  
**5,000 บาท**

คิดอัตราดอกเบี้ย  
ร้อยละ **0.25** ต่อเดือน

เงินต้นเกินกว่า  
**5,000 บาท**

คิดอัตราดอกเบี้ย  
ร้อยละ **1** ต่อเดือน



ตั้งแต่วันที่

1 กุมภาพันธ์ - 31 ธันวาคม 2564

เงินต้นไม่เกิน  
**5,000 บาท**

คิดอัตราดอกเบี้ย  
ร้อยละ **0.50** ต่อเดือน

เงินต้นเกินกว่า  
**5,000 บาท**

คิดอัตราดอกเบี้ย  
ร้อยละ **1** ต่อเดือน



สำนักงานคณะกรรมการจัดการสถานการณ์  
ขององค์กรปกครองส่วนท้องถิ่น



โทร 0 2244 8381 ต่อ 24 โทรสาร 0 2244 8382

ข้อมูลข่าวสารเพื่อสร้างการรับรู้สู่ชุมชน  
ครั้งที่ ๔๕ / ๒๕๖๓ วันที่ ๒๕ พฤศจิกายน ๒๕๖๓

กระทรวง กระทรวงมหาดไทย

กรม / หน่วยงาน กรมป้องกันและบรรเทาสาธารณภัย

หน่วยงานเจ้าของเรื่อง กรมป้องกันและบรรเทาสาธารณภัย

ช่องทางการติดต่อ สายด่วนนิรภัย โทร.๑๗๘๔

๑) หัวข้อเรื่อง รู้ทัน - ป้องกัน อุบัติภัยฤดูหนาว

๒) ข้อความสำหรับใช้ประชาสัมพันธ์

เรื่อง รู้ทัน - ป้องกัน อุบัติภัยฤดูหนาว

ช่วงฤดูหนาวหลายพื้นที่มีอากาศเย็นจัด หมอกหนาปกคลุม อีกทั้งสภาพอากาศแห้งและมีลมพัดแรง จึงมีความเสี่ยงต่อการเกิดอุบัติเหตุหลายรูปแบบ ทั้งอัคคีภัย อุบัติเหตุทางถนน รวมถึงปัญหาด้านสุขภาพ กรมป้องกันและบรรเทาสาธารณภัย จึงขอแนะนำวิธีการป้องกันอุบัติเหตุที่อาจเกิดขึ้นในช่วงฤดูหนาว ดังนี้

- **เหตุเพลิงไหม้** ให้ระมัดระวังการประกอบกิจกรรมเกี่ยวกับไฟ ไม่เผาขยะ ไม่ทิ้งก้นบุหรี่ ไม่จุดยากันยุงหรือจุดธูปเทียนทิ้งไว้

- **เหตุไฟป่า - หมอกควัน** ไม่ประกอบกิจกรรมที่เกี่ยวข้องกับไฟในบริเวณพื้นที่ป่า ไม่เผาเศษวัชพืช หญ้าแห้งโดยแนะนำให้ใช้วิธีการไถกลบ ไม่ล่าสัตว์โดยการจุดไฟ หลีกเลี่ยงการสูดดมฝุ่นละออง หมอกควัน โดยสวมหน้ากากอนามัยทุกครั้งเมื่ออยู่ในที่โล่งแจ้ง และไม่เพิ่มปริมาณหมอกควันในอากาศ เช่น ควันจากการเผาขยะหรือเศษวัชพืช เป็นต้น

- **อุบัติเหตุทางถนน** ในกรณีที่มีหมอกหนาหรือควัน ให้เพิ่มความระมัดระวังในการขับขี่ เว้นระยะห่างมากกว่าปกติ เปิดไฟหน้าและไฟตัดหมอกให้ผู้อื่นสามารถสังเกตเห็นได้ชัดเจน หากมองไม่เห็นเส้นทาง ให้จอดรถในบริเวณที่ปลอดภัย เช่น จุดพักรถ ริมทาง หรือในปั้มน้ำมัน เป็นต้น

- **สุขภาพ** แนะนำให้ประชาชนรักษาสุขภาพของตนเองให้แข็งแรง เมื่ออุณหภูมิลดลงให้สวมใส่เสื้อผ้าหนา ๆ สร้างความอบอุ่นให้แก่ร่างกาย และหมั่นออกกำลังกายอย่างสม่ำเสมอ และดูแลกลุ่มเปราะบาง เช่น เด็กเล็ก ผู้สูงอายุ ผู้พิการที่มีโรคประจำตัวเป็นพิเศษ เนื่องจากบุคคลกลุ่มนี้มีภูมิคุ้มกันที่ต่ำกว่าปกติ

ทั้งนี้ หากประชาชนต้องการสอบถามข้อมูลเพิ่มเติม หรือแจ้งเหตุสาธารณภัย สามารถติดต่อได้ที่ สายด่วนนิรภัย โทร. ๑๗๘๔

\*\*\*\*\*



# รู้ทัน - ป้องกัน อุบัติเหตุช่วงฤดูหนาว



กรมป้องกันและบรรเทาสาธารณภัย  
สายด่วนปฐภ 1784  
ฟ ปภ. กองเผยแพร่และประชาสัมพันธ์  
@DDPMNews

ช่วงฤดูหนาว หลายพื้นที่มีอากาศเย็นจัด หมอกปกคลุม อีกทั้งสภาพอากาศแห้งและลมพัดแรง จึงมีความเสี่ยงต่อการเกิดอุบัติเหตุ หลากหลายรูปแบบ ทั้งอุบัติเหตุ อุบัติเหตุทางถนน รวมถึงปัญหาด้านสุขภาพ

## เพลิงไหม้



ระวังการประกอบกิจกรรมที่เกี่ยวกับไฟ โดยเฉพาะ ไม่ทิ้งก้นบุหรี่ ไม่จุดธูปเทียนหรือรูปเทียนทิ้งไว้



ไม่ก่อกองไฟให้ความอบอุ่นบริเวณจุดเสี่ยงเพลิงไหม้อาทิ กองฟาง กองไม้แห้ง บริเวณที่ทางเดิน

## ไฟป่า - หมอกควัน



ไม่ประกอบกิจกรรมที่เกี่ยวกับไฟบริเวณป่า ไม่เผาวัชพืชรุกป่าแห้ง หรือเศษวัสดุโดยการจุดไฟ



เพาะปลูกพืชไร่กลบแกล่นการเผาหรือการทำแนวกันไฟ



หลีกเลี่ยงการสูดดมฝุ่นละอองหมอกควัน โดยสวมหน้ากากอนามัยทุกครั้งเมื่ออยู่ในที่เสี่ยง



ไม่เพิ่มปริมาณหมอกควันในอากาศเช่นการจุดธูปเทียน ไม่สูบบุหรี่ เป็นต้น

## อุบัติเหตุทางถนน



เพิ่มความระมัดระวังในการขับรถ ไม่ขับรถเร็วเกินขีดจำกัดที่กำหนด



เปิดไฟหน้ารถและไฟตัดหมอก ช่วยให้มองเห็นเส้นทางชัดเจนขึ้น และรถคันอื่นเห็นเราในระยะไกล



หากไม่มองเห็นเส้นทาง ให้จอดรถบริเวณที่ปลอดภัย เช่น ริมฟุตพาทหรือข้าง ริมน้ำขึ้น เป็นต้น

## สุขภาพ



รักษาสุขภาพให้แข็งแรง สวมใส่เสื้อผ้าหนาๆ ดูแลสุขภาพอบอุ่น เก็บร่างกาย และออกกำลังกายอยู่เสมอ



ดูแลสุขภาพเป็นประจำ เป็นพิเศษ ทั้งเด็กเล็ก ผู้สูงอายุ ผู้พิการ และผู้มีโรคประจำตัวเป็นพิเศษ และปฏิบัติตามมาตรการป้องกันอย่าง

ข้อมูลข่าวสารเพื่อสร้างการรับรู้สู่ชุมชน  
ครั้งที่ ๔๕ / ๒๕๖๓ วันที่ ๒๕ พฤศจิกายน ๒๕๖๓

กระทรวง กระทรวงสาธารณสุข

กรม / หน่วยงาน กรมควบคุมโรค

หน่วยงานเจ้าของเรื่อง กลุ่มภารกิจด้านข่าวและสื่อมวลชนสัมพันธ์ สำนักสารนิเทศ

ช่องทางการติดต่อ สายด่วนกรมควบคุมโรค โทร. ๑๔๒๒

๑) หัวข้อเรื่อง แนะนำนักท่องเที่ยวหน้าหนาว ระวังการใช้เครื่องทำน้ำอุ่นระบบแก๊ส

๒) ข้อความสำหรับใช้ประชาสัมพันธ์

เรื่อง แนะนำนักท่องเที่ยวหน้าหนาว ระวังการใช้เครื่องทำน้ำอุ่นระบบแก๊ส

ในช่วงที่ประเทศไทยได้เข้าสู่ฤดูหนาว เป็นช่วงที่ประชาชนนิยมเดินทางท่องเที่ยว เพื่อสัมผัสอากาศหนาวเย็น ตามภูเขา หรือบนดอยสูง ซึ่งตามที่พักหรือรีสอร์ตในแหล่งท่องเที่ยวธรรมชาติที่ไม่มีไฟฟ้าเพียงพอ ผู้ประกอบการมักติดตั้งเครื่องทำน้ำอุ่นระบบแก๊สหุงต้ม LPG หรือแก๊สโพรเพนเป็นเชื้อเพลิงในการผลิตน้ำอุ่น

สิ่งที่นักท่องเที่ยวควรให้ความระมัดระวัง คือ อาจเกิดกรณีแก๊สรั่วซึมออกมาในขณะที่อาบน้ำ ซึ่งหากสูดดมเข้าไปจะได้กลิ่นและเกิดการระคายเคืองทางเดินหายใจ จมูก หลอดลม เยื่อตาอักเสบ ทำให้ปริมาณก๊าซออกซิเจนในปอดลดลง ส่งผลให้ปริมาณออกซิเจนในเลือดและเนื้อเยื่อต่าง ๆ ลดลงตามไปด้วย ส่งผลต่อระบบประสาทส่วนกลาง เกิดอาการหายใจสั้น หัวใจเต้นเร็ว มึนงง ปวดศีรษะ คลื่นไส้ อาเจียน ทรงตัวไม่อยู่ หากขาดออกซิเจนอยู่นาน อาจทำให้เกิดอาการชัก หมดสติ และเสียชีวิตได้

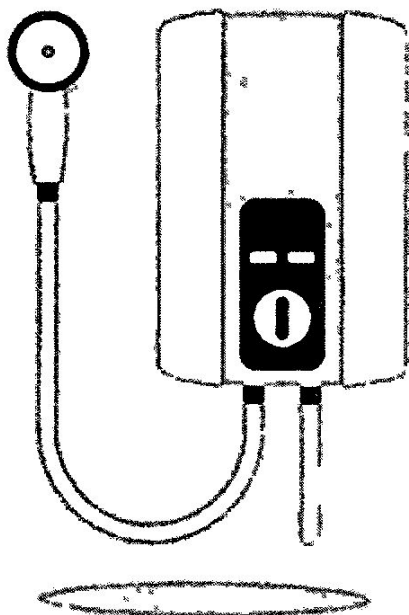
กระทรวงสาธารณสุขจึงขอแนะนำประชาชน หากเข้าพักที่ใช้เครื่องทำน้ำอุ่นระบบแก๊ส ขอให้เปิดพัดลมดูดอากาศทุกครั้ง กรณีไม่มีพัดลมดูดอากาศให้เปิดประตูไว้เล็กน้อย และเปิดประตูห้องน้ำทิ้งไว้อย่างน้อย ๒๐ นาทีก่อนที่คนต่อไปจะใช้ห้องน้ำ หากได้กลิ่นแก๊สผิดปกติ หรือมีอาการหน้ามืด วิงเวียน คลื่นไส้ อาเจียน ให้รีบออกจากห้องน้ำทันที ส่วนผู้ที่มีโรคประจำตัว โดยเฉพาะผู้ป่วยโรคหัวใจ โรคโลหิตจาง หอบหืด ถุงลมโป่งพอง ความดันโลหิตสูง เป็นกลุ่มเสี่ยงมีโอกาสเสียชีวิตสูง ขอให้เตรียมยาที่ใช้ประจำตัวติดตัวไปด้วยเสมอ หากท่านมีข้อสงสัยสามารถสอบถามเพิ่มเติมได้ที่สายด่วนกรมควบคุมโรค โทร. ๑๔๒๒

\*\*\*\*\*

# อันตราย หากใช้เครื่องทำ น้ำอุ่นระบบแก๊สที่ไม่ได้มาตรฐาน



กรมควบคุมโรค  
Department of Disease Control



พบเหตุการณ์การป่วยและเสียชีวิตขณะอาบน้ำ  
ในห้องน้ำ ที่ใช้เครื่องทำน้ำอุ่นแบบใช้ระบบแก๊ส

- ❗ ไม่มีมาตรฐาน (มอก.)
- ❗ ติดตั้งที่ไม่ได้มาตรฐาน
- ❗ ไม่มีพัดลมดูดอากาศ

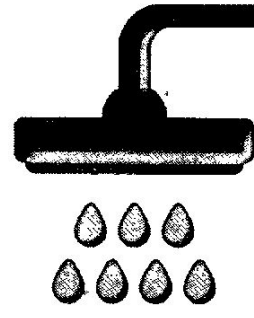
## คำแนะนำหากต้องใช้เครื่องทำน้ำอุ่นระบบแก๊ส

1. ผู้ใช้พักอาศัย ควรเปิดพัดลมดูดอากาศทุกครั้งก่อนอาบน้ำ
2. แจมประตูให้พอมีช่องลมผ่านเข้าออกได้ (กรณีไม่มีพัดลมดูดอากาศ)
3. ระวังอาชญากรรมหากมีอาการ เช่น วิงเวียน หน้ามืด คลื่นไส้ อาเจียน  
ควรรีบออกจากห้องน้ำ และรีบแจ้งเจ้าหน้าที่เพื่อขอความช่วยเหลือ
4. ผู้ที่มีโรคประจำตัว ควรระมัดระวังเป็นพิเศษ เช่น โรคหัวใจ ความดัน





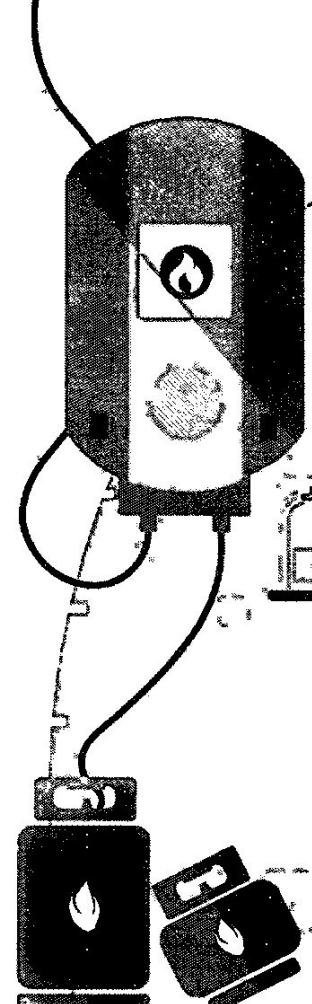
# ข้อแนะนำการใช้เครื่องทำน้ำอุ่นระบบแก๊ส



## กลุ่มเสี่ยง



- เด็กเล็ก หรือเด็กที่ต้องการการดูแลเป็นพิเศษ
- ผู้สูงอายุ หรือผู้ทุพพลภาพ
- ผู้มีโรคประจำตัว เช่น โรคหัวใจ ความดัน โรคระบบทางเดินหายใจ



## ไม่อาบน้ำนานเกินไป

- ไปอาบน้ำต่อเชื่อกันครอลหลายๆ คน ควรเว้นระยะห่าง 15 - 20 นาที
- เปิดพัดลมดูดอากาศทุกครั้ง
- ควบคุมอุณหภูมิในห้องน้ำ เปิดประตูออกจากห้องทันที

## พบคนหอบเสด็จขณะอาบน้ำ

- รีบเปิดประตู ช่องลม เมื่อระบะอบอากาศ
- นำคนหอบคลดไปส่งนันทิโอง โป้บงค
- ปลูกแะบอบลชึ่งคณค่อนน้าล่งโองบะอบล

