

ด่วนที่สุด

ที่ พร ๐๐๒๓.๓/ว ๑๓๕๗



ศาลากลางจังหวัดแพร่

ถนนไชยบูรณ์ พร ๕๕๐๐๐

๖๖ เมษายน ๒๕๖๙

เรื่อง ชักซ้อมการประเมินประสิทธิภาพขององค์กรปกครองส่วนท้องถิ่น ประจำปี ๒๕๖๙

เรียน ทีมประเมินประสิทธิภาพขององค์กรปกครองส่วนท้องถิ่นประจำปี พ.ศ. ๒๕๖๙

อ้างถึง หนังสือจังหวัดแพร่ ด่วนที่สุด ที่ พร ๐๐๒๓.๓/ว ๙๘๓ ลงวันที่ ๑๘ มีนาคม ๒๕๖๙

สิ่งที่ส่งมาด้วย ๑. สำเนาหนังสือกรมส่งเสริมการปกครองท้องถิ่น ด่วนที่สุด ที่ มท ๐๘๑๐.๓/ว ๑๖๐๐

ลงวันที่ ๓๑ มีนาคม ๒๕๖๙

จำนวน ๑ ฉบับ

๒. กรอบระยะเวลาในการประเมินประสิทธิภาพของ อปท. ประจำปี ๒๕๖๙ จำนวน ๑ ฉบับ

๓. QR - CODE Line Group ในแต่ละด้าน จำนวน ๑ ฉบับ

ตามที่จังหวัดแพร่ ได้แจ้งให้ทีมประเมินประสิทธิภาพขององค์กรปกครองส่วนท้องถิ่นประจำปี พ.ศ. ๒๕๖๙ ดำเนินการอบรมสัมมนาชี้แจงการประเมินประสิทธิภาพขององค์กรปกครองส่วนท้องถิ่น ประจำปี ๒๕๖๙ จำนวน ๒ วัน ระหว่างวันที่ ๒๕ - ๒๖ มีนาคม ๒๕๖๙ เวลา ๐๘.๐๐ - ๑๗.๐๐ น. ผ่านสื่ออิเล็กทรอนิกส์ Webex เพื่อชี้แจงแนวทางการตรวจประเมินประสิทธิภาพขององค์กรปกครองส่วนท้องถิ่น (Local Performance Assessment : LPA) ประจำปี ๒๕๖๙ และการประเมินองค์กรปกครองส่วนท้องถิ่นที่มีศักยภาพสูง (High - Potentiated Local Assessment : HPA) ประจำปี ๒๕๖๙ นั้น

จังหวัดแพร่ ได้รับแจ้งจากกรมส่งเสริมการปกครองท้องถิ่นว่า เพื่อให้การประเมินประสิทธิภาพขององค์กรปกครองส่วนท้องถิ่น ประจำปี ๒๕๖๙ เป็นไปด้วยความเรียบร้อย จึงชักซ้อมแนวทางการประเมินประสิทธิภาพขององค์กรปกครองส่วนท้องถิ่น ประจำปี ๒๕๖๙ การตรวจประเมินประสิทธิภาพขององค์กรปกครองส่วนท้องถิ่น (Local Performance Assessment : LPA) ประจำปี ๒๕๖๙ และการประเมินองค์กรปกครองส่วนท้องถิ่นที่มีศักยภาพสูง (High - Potentiated Local Assessment : HPA) ประจำปี ๒๕๖๙ รายละเอียดปรากฏตามสิ่งที่ส่งมาด้วย

จึงเรียนมาเพื่อพิจารณาดำเนินการต่อไป

ขอแสดงความนับถือ

(นายชัยสิทธิ์ ชัยสัมฤทธิ์ผล)

รองผู้ว่าราชการจังหวัด ปฏิบัติราชการแทน

ผู้ว่าราชการจังหวัดแพร่

สำนักงานท้องถิ่นจังหวัด

กลุ่มงานส่งเสริมและพัฒนาท้องถิ่น

โทร.๐-๕๔๕๓-๔๑๑๙ ต่อ ๓๐๕

๒๗

ด่วนที่สุด

ที่ มท ๐๘๑๐.๗/ว ๑๖๐๐



๓๑ มีนาคม ๒๕๖๙

จังหวัดแพร่
เลขรับ ๖๕๑๐
วันที่ 2 มี.ย. 2๕๖๙
เวลา

กรมส่งเสริมการปกครองท้องถิ่น

ถนนนครราชสีมา เขตดสิต กทม. ๑๐๓๐๐

สำนักงานส่งเสริมการปกครองท้องถิ่นจังหวัด
เลขที่ 1187
วันที่ 2 มี.ย. 2569
เวลา

เรื่อง ชักซ้อมการประเมินประสิทธิภาพขององค์กรปกครองส่วนท้องถิ่น ประจำปี ๒๕๖๙

เรียน ผู้ว่าราชการจังหวัด ทุกจังหวัด

อ้างถึง หนังสือกรมส่งเสริมการปกครองท้องถิ่น ด่วนที่สุด ที่ มท ๐๘๑๐.๗/ว ๑๖๐๐ ลงวันที่ ๑๓ มีนาคม ๒๕๖๙

- สิ่งที่ส่งมาด้วย
- | | |
|---|--------------|
| ๑. เกณฑ์การประเมินประสิทธิภาพขององค์กรปกครองส่วนท้องถิ่น ประจำปี ๒๕๖๙ | จำนวน ๑ ฉบับ |
| ๒. แบบประเมินประสิทธิภาพขององค์กรปกครองส่วนท้องถิ่น ประจำปี ๒๕๖๙ | จำนวน ๑ ฉบับ |
| ๓. คู่มือการใช้งานระบบการประเมินประสิทธิภาพขององค์กรปกครองส่วนท้องถิ่น ประจำปี ๒๕๖๙ | จำนวน ๑ ฉบับ |
| ๔. เอกสาร สื่อ และข้อมูลประกอบการประเมินประสิทธิภาพขององค์กรปกครองส่วนท้องถิ่น ประจำปี ๒๕๖๙ | จำนวน ๑ ฉบับ |
| ๕. แบบรายงานงบประมาณ | จำนวน ๑ ฉบับ |

ตามที่กรมส่งเสริมการปกครองท้องถิ่นได้ดำเนินการอบรมสัมมนาชี้แจงการประเมินประสิทธิภาพขององค์กรปกครองส่วนท้องถิ่น ประจำปี ๒๕๖๙ จำนวน ๒ วัน ระหว่างวันที่ ๒๕ - ๒๖ มีนาคม ๒๕๖๙ เวลา ๐๘.๐๐ - ๑๗.๐๐ น. ณ ห้องประชุม ๓๒๐๑ อาคาร ๓ ชั้น ๒ กรมส่งเสริมการปกครองท้องถิ่น และผ่านสื่ออิเล็กทรอนิกส์ Webex เพื่อชี้แจงแนวทางการตรวจประเมินประสิทธิภาพขององค์กรปกครองส่วนท้องถิ่น (Local Performance Assessment: LPA) ประจำปี ๒๕๖๙ และการประเมินองค์กรปกครองส่วนท้องถิ่นที่มีศักยภาพสูง (High - Potentiated Local Assessment: HPA) ประจำปี ๒๕๖๙ นั้น

กรมส่งเสริมการปกครองท้องถิ่นพิจารณาแล้ว เพื่อให้การประเมินประสิทธิภาพขององค์กรปกครองส่วนท้องถิ่น ประจำปี ๒๕๖๙ เป็นไปด้วยความเรียบร้อย จึงชักซ้อมแนวทางการประเมินประสิทธิภาพขององค์กรปกครองส่วนท้องถิ่น ประจำปี ๒๕๖๙ และการประเมินองค์กรปกครองส่วนท้องถิ่นที่มีศักยภาพสูง ประจำปี ๒๕๖๙ ดังนี้

๑. กรมส่งเสริมการปกครองท้องถิ่นกำหนดแนวทางการประเมินประสิทธิภาพขององค์กรปกครองส่วนท้องถิ่น ประจำปี ๒๕๖๙ และการประเมินองค์กรปกครองส่วนท้องถิ่นที่มีศักยภาพสูง ประจำปี ๒๕๖๙ โดยมีรายละเอียด ดังนี้

๑.๑ หลักเกณฑ์การประเมิน

๑.๑.๑ การประเมินประสิทธิภาพขององค์กรปกครองส่วนท้องถิ่น ประจำปี ๒๕๖๙ กำหนดดำเนินการประเมินองค์กรปกครองส่วนท้องถิ่นทุกแห่ง โดยจะต้องมีผลการประเมินเฉลี่ยรวม ๕ ด้าน ไม่น้อยกว่าร้อยละ ๗๐ และมีผลการประเมินรายด้าน ไม่น้อยกว่าร้อยละ ๗๐ จึงจะถือว่าผ่านเกณฑ์การประเมินประสิทธิภาพขององค์กรปกครองส่วนท้องถิ่น ประจำปี ๒๕๖๙ โดยกำหนดตัวชี้วัดการประเมินประสิทธิภาพขององค์กรปกครองส่วนท้องถิ่น ประจำปี ๒๕๖๙ จำนวน ๕ ด้าน ตัวชี้วัด จำนวน ๗๙ ตัวชี้วัด แบ่งเป็นตัวชี้วัดปกติ (คิดค่าคะแนน) จำนวน ๖๘ ตัวชี้วัด และตัวชี้วัดนำร่อง จำนวน ๑๑ ตัวชี้วัด ดังนี้

ด้านที่ ๑ การบริหารจัดการ จำนวน ๘ ตัวชี้วัด มีตัวชี้วัดปกติ (คิดค่าคะแนน) ๗ ตัวชี้วัด และมีตัวชี้วัดนำร่อง (ไม่คิดค่าคะแนน) ๑ ตัวชี้วัด

ด้านที่ ๒ การบริหารงานบุคคลและกิจการสภา จำนวน ๙ ตัวชี้วัด เป็นตัวชี้วัดปกติ (คิดค่าคะแนน) ๙ ตัวชี้วัด

ด้านที่ ๓ การบริหารงานการเงินและการคลัง จำนวน ๑๒ ตัวชี้วัด มีตัวชี้วัดปกติ (คิดค่าคะแนน) ๑๐ ตัวชี้วัด และตัวชี้วัดนำร่อง (ไม่คิดค่าคะแนน) ๒ ตัวชี้วัด

ด้านที่ ๔ การบริการสาธารณะ จำนวน ๔๓ ตัวชี้วัด มีตัวชี้วัดปกติ (คิดค่าคะแนน) ๓๖ ตัวชี้วัด และตัวชี้วัดนำร่อง (ไม่คิดค่าคะแนน) ๗ ตัวชี้วัด

ด้านที่ ๕ ธรรมาภิบาล จำนวน ๗ ตัวชี้วัด มีตัวชี้วัดปกติ (คิดค่าคะแนน) ๖ ตัวชี้วัด และตัวชี้วัดนำร่อง (ไม่คิดค่าคะแนน) ๑ ตัวชี้วัด

๑.๑.๒ การประเมินองค์กรปกครองส่วนท้องถิ่นที่มีศักยภาพสูง ประจำปี ๒๕๖๙ กำหนดดำเนินการประเมินองค์กรปกครองส่วนท้องถิ่นทุกแห่ง โดยองค์กรปกครองส่วนท้องถิ่นจะต้องมีผลการประเมินเฉลี่ยรวมไม่น้อยกว่าร้อยละ ๗๐ จึงจะถือว่าผ่านเกณฑ์การประเมินองค์กรปกครองส่วนท้องถิ่นที่มีศักยภาพสูง ประจำปี ๒๕๖๙ โดยกำหนดตัวชี้วัดการประเมินองค์กรปกครองส่วนท้องถิ่นที่มีศักยภาพสูง ซึ่งเป็นตัวชี้วัดที่มีความท้าทาย ความซับซ้อน และมุ่งเน้นผลลัพธ์ จำนวน ๑๑ ตัวชี้วัด

๑.๒ วิธีการประเมิน

กรมส่งเสริมการปกครองท้องถิ่นได้กำหนดการประเมินประสิทธิภาพขององค์กรปกครองส่วนท้องถิ่น ประจำปี ๒๕๖๙ ในรูปแบบผสมผสาน กล่าวคือ ให้นำระบบสารสนเทศฯ มาใช้ในการประเมินประสิทธิภาพขององค์กรปกครองส่วนท้องถิ่น ผ่านระบบการประเมินประสิทธิภาพขององค์กรปกครองส่วนท้องถิ่น (<https://lpa.dla.go.th>) ผสมผสานกับการตรวจประเมินประสิทธิภาพขององค์กรปกครองส่วนท้องถิ่นของทีมประเมินฯ ที่จังหวัดแต่งตั้ง โดยให้จังหวัดแต่งตั้งทีมประเมินประสิทธิภาพขององค์กรปกครองส่วนท้องถิ่น ประจำปี ๒๕๖๙ กำหนดทีมละอย่างน้อย ๔ คน ประกอบด้วยข้าราชการสำนักงานท้องถิ่นจังหวัดและท้องถิ่นอำเภอ โดยพิจารณาจำนวนทีมประเมินฯ ในแต่ละจังหวัดได้ตามความเหมาะสม และมอบหมายให้ทีมประเมินฯ ดำเนินการประเมินครอบคลุมทั้งการประเมินประสิทธิภาพขององค์กรปกครองส่วนท้องถิ่น (Local Performance Assessment: LPA) ประจำปี ๒๕๖๙ และการประเมินองค์กรปกครองส่วนท้องถิ่นที่มีศักยภาพสูง (High - Potentiated Local Assessment: HPA) ประจำปี ๒๕๖๙ ทั้งนี้ ผู้ที่ได้รับแต่งตั้งเป็นทีมประเมินฯ ผู้ใดมีหน้าที่รับผิดชอบตรวจประเมินประสิทธิภาพขององค์กรปกครองส่วนท้องถิ่นด้านใด หรือมีหน้าที่รับผิดชอบตรวจประเมินองค์กรปกครองส่วนท้องถิ่นที่มีศักยภาพสูง ให้พิจารณาได้ตามความเหมาะสม ทั้งนี้ ให้เป็นดุลพินิจของจังหวัดในการพิจารณา มอบหมาย ให้ตรวจประเมินองค์กรปกครองส่วนท้องถิ่นในพื้นที่ได้ตามความเหมาะสม แต่ให้คำนึงถึงงบประมาณที่ได้รับการจัดสรรจากกรมส่งเสริมการปกครองท้องถิ่นด้วย และกรมส่งเสริมการปกครองท้องถิ่นได้แจ้งจังหวัดดำเนินการแต่งตั้งทีมประเมินฯ ดังกล่าวเรียบร้อยแล้ว

ทั้งนี้ เพื่อเป็นการขับเคลื่อนแผนแม่บทภายใต้ยุทธศาสตร์ชาติ (พ.ศ. ๒๕๖๖ - ๒๕๘๐) ฉบับแก้ไขเพิ่มเติมประเด็น (๒๐) การบริการประชาชนและประสิทธิภาพภาครัฐ ซึ่งได้กำหนดเป้าหมายคือ “องค์กรปกครองส่วนท้องถิ่นต้องมีสมรรถนะและสร้างความทันสมัยในการจัดบริการสาธารณะและกิจการสาธารณะให้กับประชาชน” โดยกำหนดตัวชี้วัด คือ “การประเมินประสิทธิภาพขององค์กรปกครองส่วนท้องถิ่นในภาพรวม” โดยมีค่าเป้าหมายตัวชี้วัด ในปี ๒๕๖๖ - ๒๕๗๐ ไม่น้อยกว่าร้อยละ ๙๐ ในปี ๒๕๗๑ - ๒๕๗๕ ไม่น้อยกว่าร้อยละ ๙๕ และในปี ๒๕๗๖ - ๒๕๘๐ ไม่น้อยกว่าร้อยละ ๙๕ ให้บรรลุเป้าหมายตามที่กำหนด

๒. สำนักงานท้องถิ่นจังหวัดชี้แจงแนวทางการตรวจประเมินประสิทธิภาพขององค์กรปกครองส่วนท้องถิ่น ประจำปี ๒๕๖๔ และการประเมินองค์กรปกครองส่วนท้องถิ่นที่มีศักยภาพสูง ประจำปี ๒๕๖๔ ให้แก่ องค์กรปกครองส่วนท้องถิ่น ซึ่งเป็นการตรวจประเมินในรูปแบบผสมผสาน กล่าวคือ ให้นำระบบสารสนเทศมาใช้ในการประเมินประสิทธิภาพขององค์กรปกครองส่วนท้องถิ่น ผ่านระบบการประเมินประสิทธิภาพขององค์กรปกครองส่วนท้องถิ่น (<https://lpa.dla.go.th>) ผ่าน DLA-SSO ผสมผสานกับการลงพื้นที่ตรวจประเมินของทีมประเมินประสิทธิภาพขององค์กรปกครองส่วนท้องถิ่น ตลอดจนชี้แจงเกณฑ์การตรวจประเมินเอกสาร/หลักฐานประกอบตัวชี้วัด และการเตรียมการขององค์กรปกครองส่วนท้องถิ่นในการประเมินตนเองผ่านระบบสารสนเทศ โดยกรมส่งเสริมการปกครองท้องถิ่นได้จัดทำเอกสารและสื่อเพื่อใช้เป็นแนวทางในการชี้แจงการตรวจประเมินประสิทธิภาพขององค์กรปกครองส่วนท้องถิ่น ประจำปี ๒๕๖๔

๓. แจ้งองค์กรปกครองส่วนท้องถิ่นทุกแห่ง ประเมินตนเองผ่านระบบการประเมินประสิทธิภาพขององค์กรปกครองส่วนท้องถิ่น (<https://lpa.dla.go.th>) โดยใช้รหัสเข้าใช้งานผ่านระบบ DLA-SSO ทั้งนี้ กรมส่งเสริมการปกครองท้องถิ่นจะเปิดระบบสารสนเทศฯ ให้องค์กรปกครองส่วนท้องถิ่นประเมินตนเอง ตั้งแต่วันที่ ๑๐ เมษายน - วันที่ ๑๕ พฤษภาคม ๒๕๖๔ โดยให้องค์กรปกครองส่วนท้องถิ่นเลือกหัวข้อ “ระบบการประเมิน” เพื่อประเมินตนเองพร้อมแนบไฟล์เอกสาร/หลักฐาน ให้ครบถ้วนสมบูรณ์ ตามที่กำหนดไว้ในแต่ละตัวชี้วัด ซึ่งองค์กรปกครองส่วนท้องถิ่นอัปโหลดเอกสารหลักฐานใน Google Drive ขององค์กรปกครองส่วนท้องถิ่น และแนบลิงก์ Google Drive ดังกล่าวในระบบการประเมินประสิทธิภาพขององค์กรปกครองส่วนท้องถิ่น เท่านั้น โดยยืนยันส่งข้อมูลให้ทีมประเมินฯ พร้อมทั้งประเมินความพึงพอใจผ่านระบบดังกล่าว ภายในวันศุกร์ที่ ๑๕ พฤษภาคม ๒๕๖๔ และให้องค์กรปกครองส่วนท้องถิ่นรายงานผลการประเมินตนเองทางเอกสารอีกทางหนึ่ง ตาม “แบบรายงานผลการประเมินประสิทธิภาพขององค์กรปกครองส่วนท้องถิ่น ประจำปี ๒๕๖๔ (LRP001) และแบบรายงานผลการประเมินประสิทธิภาพขององค์กรปกครองส่วนท้องถิ่น ประจำปี ๒๕๖๔ (HPA001) โดยสามารถออกรายงานได้จากระบบสารสนเทศฯ ซึ่งรับรองโดยนายกองค์กรปกครองส่วนท้องถิ่น หรือผู้รักษาราชการแทนนายกองค์กรปกครองส่วนท้องถิ่น และจัดส่งให้สำนักงานท้องถิ่นจังหวัด ภายในวันพุธที่ ๒๐ พฤษภาคม ๒๕๖๔

๔. การตรวจประเมินประสิทธิภาพขององค์กรปกครองส่วนท้องถิ่นของทีมประเมินประสิทธิภาพขององค์กรปกครองส่วนท้องถิ่น ดังนี้

๔.๑ ให้ทีมประเมินประสิทธิภาพขององค์กรปกครองส่วนท้องถิ่นตรวจประเมินองค์กรปกครองส่วนท้องถิ่น โดยให้เริ่มการตรวจประเมินประสิทธิภาพขององค์กรปกครองส่วนท้องถิ่น ตั้งแต่วันที่ ๑๔ พฤษภาคม - ๒๖ มิถุนายน ๒๕๖๔ ในรูปแบบผสมผสาน กล่าวคือ ผ่านระบบการประเมินประสิทธิภาพขององค์กรปกครองส่วนท้องถิ่น (<https://lpa.dla.go.th>) โดยตรวจเอกสาร/หลักฐานตามที่กำหนดไว้ในแต่ละตัวชี้วัด ซึ่งทีมประเมินประสิทธิภาพขององค์กรปกครองส่วนท้องถิ่น อาจเรียกเอกสาร/หลักฐานเพิ่มเติมได้ในกรณีที่เห็นว่าเอกสาร/หลักฐานไม่ครบถ้วนสมบูรณ์ หรือสามารถลงพื้นที่ตรวจประเมินองค์กรปกครองส่วนท้องถิ่นได้ โดยให้เป็นดุลยพินิจของทีมประเมินประสิทธิภาพขององค์กรปกครองส่วนท้องถิ่น และให้แจ้งองค์กรปกครองส่วนท้องถิ่นทราบด้วย โดยให้ใช้งบประมาณที่กรมส่งเสริมการปกครองท้องถิ่นจัดสรรให้เพื่อเป็นค่าใช้จ่ายในการดำเนินการประเมินประสิทธิภาพขององค์กรปกครองส่วนท้องถิ่น

๔.๒ กรณีที่องค์กรปกครองส่วนท้องถิ่นมีการยกฐานะหรือยุบรวมหน่วยงาน ภายหลังจากวันที่ ๑ ตุลาคม ๒๕๖๔ ให้ทีมประเมินประสิทธิภาพขององค์กรปกครองส่วนท้องถิ่น พิจารณาดำเนินการ ดังต่อไปนี้

๔.๒.๑ กรณีองค์การบริหารส่วนตำบลได้รับการยกฐานะขึ้นเป็นเทศบาล ให้ทีมประเมินประสิทธิภาพขององค์กรปกครองส่วนท้องถิ่น สามารถพิจารณาตรวจหรือติดตามการประเมินในเกณฑ์ตัวชี้วัดที่กำหนดไว้เฉพาะสำหรับเทศบาลออกได้ ทั้งนี้ เนื่องจากองค์กรปกครองส่วนท้องถิ่นดังกล่าวยังไม่มีผลการดำเนินงานในบริบทของเทศบาลอย่างเป็นรูปธรรมภายหลังจากการยกฐานะ โดยในห้วงระยะเวลาดังกล่าวให้พิจารณาประเมินผลการดำเนินงานจากฐานข้อมูลและตัวชี้วัดตามบริบทขององค์การบริหารส่วนตำบลเดิมไปพลางก่อน จนกว่าจะสิ้นสุดรอบการประเมินนั้น ๆ

X ๔.๒.๒ กรณีที่มีการยุบรวมองค์การบริหารส่วนตำบลเข้ากับเทศบาล ให้ทีมประเมินประสิทธิภาพขององค์กรปกครองส่วนท้องถิ่น พิจารณานำผลการดำเนินงานขององค์กรปกครองส่วนท้องถิ่นเดิม ทั้ง ๒ แห่ง มาใช้ประกอบการพิจารณาตามเกณฑ์ตัวชี้วัดร่วมกันและสำหรับกรณีที่เป็นตัวชี้วัดซึ่งเกี่ยวข้องกับการบริหารจัดการด้านงบประมาณให้นำข้อมูลผลการดำเนินงานขององค์กรปกครองส่วนท้องถิ่น ทั้ง ๒ แห่ง มาคำนวณหาค่าเฉลี่ย เพื่อให้ผลการประเมินสะท้อนภาพรวมของฐานะทางการคลัง ศักยภาพการจัดเก็บรายได้ และผลการเบิกจ่ายงบประมาณขององค์กรปกครองส่วนท้องถิ่น ภายหลังจากการยุบรวมได้อย่างถูกต้องและเป็นธรรมตามหลักสถิติ

๔.๓ กรณีลงพื้นที่ตรวจประเมินถ้าทีมประเมินประสิทธิภาพขององค์กรปกครองส่วนท้องถิ่น และองค์กรปกครองส่วนท้องถิ่นมีความพร้อมในการตรวจประเมินสามารถลงพื้นที่ตรวจประเมินได้ตั้งแต่วันที่ ๑๐ เมษายน ๒๕๖๙ โดยตรวจสอบจากเอกสารจริงหรือผ่านระบบสารสนเทศฯ ก็ได้ และให้ทีมประเมินประสิทธิภาพขององค์กรปกครองส่วนท้องถิ่นบันทึกคะแนนในระบบการประเมินประสิทธิภาพขององค์กรปกครองส่วนท้องถิ่น โดยระบบจะเปิดให้บันทึกได้ตั้งแต่วันที่ ๑๔ พฤษภาคม - ๒๖ มิถุนายน ๒๕๖๙ เนื่องจากข้อจำกัดของระบบการประเมินที่จะต้องให้องค์กรปกครองส่วนท้องถิ่นยืนยันผลการประเมินตนเองให้แล้วเสร็จก่อนถึงจะบันทึกผลการประเมินฯ ได้

๕. องค์กรปกครองส่วนท้องถิ่นติดตามผลการประเมินของทีมประเมินประสิทธิภาพขององค์กรปกครองส่วนท้องถิ่นผ่านระบบการประเมินประสิทธิภาพขององค์กรปกครองส่วนท้องถิ่น (<https://lpa.dla.go.th>) หัวข้อ “ติดตามผลการประเมิน” ทั้งนี้ ในกรณีที่ทีมประเมินประสิทธิภาพขององค์กรปกครองส่วนท้องถิ่นมีความเห็นว่าขาดเอกสารหรือให้เพิ่มเอกสารหลักฐาน หรือองค์กรปกครองส่วนท้องถิ่นเห็นว่าผลการประเมินฯ ของทีมประเมินประสิทธิภาพขององค์กรปกครองส่วนท้องถิ่น ไม่ถูกต้อง คลาดเคลื่อน หรืออื่น ๆ ให้องค์กรปกครองส่วนท้องถิ่นขอทบทวนผลการประเมินประสิทธิภาพขององค์กรปกครองส่วนท้องถิ่นผ่านระบบสารสนเทศฯ ในวันที่ ๒๙ มิถุนายน - ๑๐ กรกฎาคม ๒๕๖๙

๖. การตรวจประเมินประสิทธิภาพขององค์กรปกครองส่วนท้องถิ่นรอบขอทบทวน และการพิจารณา ทบทวนและกลั่นกรองรับรองผลการประเมินฯ วันที่ ๑๓ - ๓๑ กรกฎาคม ๒๕๖๙ ดำเนินการ ดังนี้

๖.๑ ทีมประเมินประสิทธิภาพขององค์กรปกครองส่วนท้องถิ่นตรวจสอบทบทวน ผลการประเมินประสิทธิภาพขององค์กรปกครองส่วนท้องถิ่น

๖.๒ สำนักงานท้องถิ่นจังหวัดจัดประชุมคณะกรรมการพิจารณา ทบทวนและกลั่นกรอง รับรองผลการประเมินประสิทธิภาพขององค์กรปกครองส่วนท้องถิ่น ประกอบด้วย

๖.๒.๑ ท้องถิ่นจังหวัด เป็นประธานคณะกรรมการ

๖.๒.๒ ผู้อำนวยการกลุ่มงาน ทุกกลุ่มงาน เป็นกรรมการ

๖.๒.๓ ท้องถิ่นอำเภอ จำนวน ๒ ท่าน เป็นกรรมการ

๖.๒.๔ ผู้อำนวยการกลุ่มงานส่งเสริมและพัฒนาท้องถิ่น เป็นกรรมการและเลขานุการ เพื่อกลั่นกรองผลการประเมินประสิทธิภาพขององค์กรปกครองส่วนท้องถิ่น ประจำปี ๒๕๖๙ และผลการประเมิน องค์กรปกครองส่วนท้องถิ่นที่มีศักยภาพสูง ประจำปี ๒๕๖๙ และสรุปผลการประชุมดังกล่าว ให้ผู้ว่าราชการจังหวัดทราบ

๖.๓ ทีมประเมินประสิทธิภาพขององค์กรปกครองส่วนท้องถิ่นกดยืนยันการบันทึกข้อมูล ผลการประเมินประสิทธิภาพขององค์กรปกครองส่วนท้องถิ่น ผ่าน ระบบการประเมินประสิทธิภาพขององค์กรปกครองส่วนท้องถิ่น (<https://lpa.dla.go.th>) ให้แล้วเสร็จภายในวันศุกร์ที่ ๓๑ กรกฎาคม ๒๕๖๙

๗. สำนักงานท้องถิ่นจังหวัดแจ้งผลการประเมินประสิทธิภาพขององค์กรปกครองส่วนท้องถิ่น ประจำปี ๒๕๖๙ และผลการประเมินองค์กรปกครองส่วนท้องถิ่นที่มีศักยภาพสูง ประจำปี ๒๕๖๙ ให้องค์กรปกครองส่วนท้องถิ่นทราบ ภายในวันพุธที่ ๕ สิงหาคม ๒๕๖๙

๘. องค์กรปกครองส่วนท้องถิ่นเห็นว่าผลการประเมินประสิทธิภาพขององค์กรปกครองส่วนท้องถิ่น ประจำปี ๒๕๖๙ และผลการประเมินองค์กรปกครองส่วนท้องถิ่นที่มีศักยภาพสูง ประจำปี ๒๕๖๙ ไม่ถูกต้อง คลาดเคลื่อน หรืออื่น ๆ ให้องค์กรปกครองส่วนท้องถิ่นขออุทธรณ์ผลการประเมินฯ ต่อสำนักงานท้องถิ่นจังหวัด ภายใน ๕ วันทำการ ระหว่างวันที่ ๖ - ๑๓ สิงหาคม ๒๕๖๙ โดยเป็นหน้าที่ของคณะกรรมการพิจารณาทบทวน และกลับกรองรับผลการประเมินประสิทธิภาพขององค์กรปกครองส่วนท้องถิ่นพิจารณาโดยเชิญทีมประเมินฯ ที่รับผิดชอบขององค์กรปกครองส่วนท้องถิ่นที่ขออุทธรณ์เข้าร่วมประชุมด้วย

๙. สำนักงานท้องถิ่นจังหวัดรายงานผลการประเมินประสิทธิภาพขององค์กรปกครองส่วนท้องถิ่น ประจำปี ๒๕๖๙ และผลการประเมินองค์กรปกครองส่วนท้องถิ่นที่มีศักยภาพสูง ประจำปี ๒๕๖๙ และ รายงานผลการใช้จ่ายงบประมาณที่ได้ดำเนินการแล้ว และงบประมาณที่คาดว่าจะไม่สามารถดำเนินการได้ และแจ้งส่งคืนงบประมาณตามแบบรายงานที่กำหนด ภายในวันศุกร์ที่ ๑๘ สิงหาคม ๒๕๖๙ หากพ้นกำหนด ระยะเวลาดังกล่าว กรมส่งเสริมการปกครองท้องถิ่นจะได้โอนกลับเงินเหลือจ่ายงบประมาณมาตั้งจ่ายไว้ ที่ส่วนกลางเพื่อนำไปใช้ประโยชน์ต่อไป

๑๐. กรมส่งเสริมการปกครองท้องถิ่นตรวจสอบการกดยืนยันการบันทึกข้อมูลผลการประเมิน ประสิทธิภาพขององค์กรปกครองส่วนท้องถิ่นให้ครบถ้วนทุกจังหวัด และแจ้งจังหวัดให้ประกาศผลการประเมิน ประสิทธิภาพขององค์กรปกครองส่วนท้องถิ่น ประจำปี ๒๕๖๙ ภายในวันศุกร์ที่ ๒๑ สิงหาคม ๒๕๖๙

๑๑. สำนักงานท้องถิ่นจังหวัดประกาศผลการประเมินประสิทธิภาพขององค์กรปกครอง ส่วนท้องถิ่น ประจำปี ๒๕๖๙ ให้องค์กรปกครองส่วนท้องถิ่นในจังหวัดทราบ พร้อมทั้งแจ้งให้องค์กรปกครอง ส่วนท้องถิ่นประชาสัมพันธ์ให้ประชาชนในพื้นที่ทราบผ่านช่องทางที่เห็นสมควร เช่น เว็บไซต์ สื่อออนไลน์ หรือ ช่องทางอื่น ๆ เพื่อเป็นข้อมูลเปิดภาครัฐ (Open Government Data) ภายในวันศุกร์ที่ ๒๘ สิงหาคม ๒๕๖๙

๑๒. คณะทำงานพิจารณาคัดเลือกจังหวัดและองค์กรปกครองส่วนท้องถิ่นที่ได้รับรางวัล ท้องถิ่นที่มีศักยภาพสูง ประชุมคัดเลือก และประกาศผลรางวัลท้องถิ่นที่มีศักยภาพสูง ประจำปี ๒๕๖๙ (Local Award 2026) ภายในเดือนสิงหาคม - กันยายน ๒๕๖๙

๑๓. กรมส่งเสริมการปกครองท้องถิ่นกำหนดจัดพิธีมอบรางวัลท้องถิ่นที่มีศักยภาพสูง ประจำปี ๒๕๖๙ (Local Award 2026) ให้แก่ จังหวัด และองค์กรปกครองส่วนท้องถิ่นเพื่อเป็นขวัญ และกำลังใจ และสร้างแรงจูงใจสำหรับผู้เข้ารับการประเมิน ภายในเดือนกันยายน ๒๕๖๙

จึงเรียนมาเพื่อโปรดพิจารณา

ขอแสดงความนับถือ


(นายธีรุตม์ สุภวิบูลย์ผล)

อธิบดีกรมส่งเสริมการปกครองท้องถิ่น

กองบริหารงานท้องถิ่น

กลุ่มงานส่งเสริมการบริหารกิจการบ้านเมืองที่ดีท้องถิ่น

โทร. ๐ ๒๒๔๑ ๙๐๐๐ ต่อ ๒๓๒๒

ไปรษณีย์อิเล็กทรอนิกส์ saraban@dla.go.th

ผู้ประสานงาน : นางสาวสุรางค์ลักษณ์ นุ่มนาค / นางสาวกันติชา พร้อมชัยอนันต์

สิ่งที่ส่งมาด้วย ๑

เอกสารที่แนบมาพร้อมนี้

ท้ายหนังสือ สก. ด่วนที่สุด มท ๐๘๑๐.๗/ว ๑๖๐๐ ลงวันที่ ๓๑ มีนาคม ๒๕๖๙



<https://shorturl.asia/o8tCW>

สิ่งที่ส่งมาด้วย ๒

แบบประเมินประสิทธิภาพขององค์กรปกครองส่วนท้องถิ่น
(Local Performance Assessment: LPA) และแบบประเมินองค์กรปกครองส่วนท้องถิ่น
ที่มีศักยภาพสูง (High – Potentiated Local Assessment: HPA) ประจำปี ๒๕๖๙



<https://url.in.th/kkdLF>

สิ่งที่ส่งมาด้วย ๓

คู่มือการใช้งานระบบการประเมินประสิทธิภาพขององค์กรปกครองส่วนท้องถิ่น ประจำปี ๒๕๖๙



<https://url.in.th/xUSfN>

สิ่งที่ส่งมาด้วย ๔

เอกสาร สื่อ และข้อมูล
การอบรมสัมมนาชี้แจงการประเมินประสิทธิภาพขององค์กรปกครองส่วนท้องถิ่น ประจำปี ๒๕๖๙



<https://url.in.th/whwCk>



หลักเกณฑ์การประเมินประสิทธิภาพ
ขององค์กรปกครองส่วนท้องถิ่น
(Local Performance Assessment: LPA)
ประจำปี พ.ศ. ๒๕๖๙

๑. ที่มา ความสำคัญ และวัตถุประสงค์

ด้วยแผนยุทธศาสตร์ชาติ ๒๐ ปี (พ.ศ. ๒๕๖๑ - ๒๕๘๐) ด้าน การปรับสมดุลและพัฒนาระบบการบริหารจัดการภาครัฐ และแผนแม่บทภายใต้ยุทธศาสตร์ชาติ (พ.ศ. ๒๕๖๖ - ๒๕๘๐) ฉบับแก้ไขเพิ่มเติม ประเด็น (๒๐) การบริการประชาชนและประสิทธิภาพภาครัฐ มีเป้าหมายให้การบริการของภาครัฐมีประสิทธิภาพ และมีคุณภาพเป็นที่ยอมรับของผู้ใช้บริการ และภาครัฐมีการดำเนินการที่มีประสิทธิภาพ ด้วยการนำนวัตกรรมเทคโนโลยีมาประยุกต์ใช้ โดยแผนย่อยการปรับสมดุลภาครัฐ ในประเด็นที่เกี่ยวข้องกับองค์กรปกครองส่วนท้องถิ่น ได้กำหนดเป้าหมาย คือ “องค์กรปกครองส่วนท้องถิ่นต้องมีสมรรถนะและสร้างความทันสมัยในการจัดบริการสาธารณะและกิจกรรมสาธารณะให้กับประชาชน” และกำหนดตัวชี้วัดและค่าเป้าหมาย คือ การประเมินประสิทธิภาพขององค์กรปกครองส่วนท้องถิ่นในภาพรวม (คะแนนภายในปี พ.ศ. ๒๕๗๐/๒๕๗๕/๒๕๘๐) ค่าเป้าหมาย ปี พ.ศ. ๒๕๖๖ - ๒๕๗๐ ไม่น้อยกว่าร้อยละ ๙๐ ค่าเป้าหมายปี พ.ศ. ๒๕๗๑ - ๒๕๗๕ ไม่น้อยกว่าร้อยละ ๙๕ ค่าเป้าหมายปี พ.ศ. ๒๕๗๖ - ๒๕๘๐ ไม่น้อยกว่าร้อยละ ๙๕ ประกอบกับกระทรวงมหาดไทย ได้กำหนดประเด็นยุทธศาสตร์การพัฒน้องค์กรให้พร้อมรับต่อการเปลี่ยนแปลงและพัฒนาได้อย่างยั่งยืนด้วยหลักการ “ภาครัฐของประชาชน เพื่อประชาชนและประโยชน์ส่วนรวม” รวมทั้งกรมส่งเสริมการปกครองท้องถิ่นได้กำหนดยุทธศาสตร์ โดยเน้นหลักการส่งเสริม และยกระดับการปฏิบัติราชการขององค์กรปกครองส่วนท้องถิ่น ภายใต้ประเด็นยุทธศาสตร์ที่ ๑ การส่งเสริมองค์กรปกครองส่วนท้องถิ่นให้บริหารจัดการตามหลักธรรมาภิบาล

การประเมินประสิทธิภาพขององค์กรปกครองส่วนท้องถิ่น เป็นการประเมินผลการปฏิบัติราชการประจำปี ซึ่งเป็นไปตามพระราชกฤษฎีกาว่าด้วยหลักเกณฑ์และวิธีการบริหารกิจการบ้านเมืองที่ดี พ.ศ. ๒๕๔๖ และที่แก้ไขเพิ่มเติม โดยผลของการประเมินจะสะท้อนให้ทราบถึงประสิทธิภาพและควมมีมาตรฐานในการจัดบริการสาธารณะและกิจกรรมสาธารณะขององค์กรปกครองส่วนท้องถิ่น จึงมีความจำเป็นที่กรมส่งเสริมการปกครองท้องถิ่นต้องส่งเสริมบทบาทขององค์กรปกครองส่วนท้องถิ่น โดยการพัฒนา และสร้างความเข้มแข็งให้เป็นหน่วยงานที่มีสมรรถนะสูง สามารถบริหารจัดการตนเอง ได้อย่างมีประสิทธิภาพ ตั้งอยู่บนหลักธรรมาภิบาล และมีมาตรฐานการให้บริการ เพิ่มอิสระในการให้บริการสาธารณะและกิจกรรมสาธารณะที่หลากหลาย มีบทบาทเชิงยุทธศาสตร์ระดับพื้นที่ มีระบบภาษีและรายได้ของท้องถิ่นอย่างเหมาะสมต่อการจัดสรรงบประมาณ บุคลากร และองค์ความรู้ในการแก้ไขปัญหา พัฒนาพื้นที่ทั้งในมิติเศรษฐกิจ สังคม สิ่งแวดล้อม และมิติอื่น ๆ ร่วมกับชุมชนท้องถิ่น ภาคเอกชน และภาคอื่น ๆ ที่คำนึงถึงผลประโยชน์ของประเทศ ประชาชน และความต้องการของคนทุกกลุ่ม ทุกวัย และทุกเพศภาวะ ทั้งนี้ กรมส่งเสริมการปกครองท้องถิ่นเป็นหน่วยงานที่รับผิดชอบการส่งเสริม สนับสนุนองค์กรปกครองส่วนท้องถิ่นให้มีความเข้มแข็งสามารถจัดบริการสาธารณะให้แก่ประชาชน ได้อย่างมีคุณภาพและเป็นที่ยอมรับของสังคม จึงได้ดำเนินการประเมินประสิทธิภาพขององค์กรปกครองส่วนท้องถิ่นอย่างต่อเนื่องเพื่อให้ทราบถึงศักยภาพ ตลอดจนจุดแข็งจุดอ่อนในการปฏิบัติงานขององค์กรปกครองส่วนท้องถิ่น เพื่อที่กรมส่งเสริมการปกครองท้องถิ่นจะได้ช่วยเหลือหรือส่งเสริมองค์กรปกครองส่วนท้องถิ่น ได้อย่างเหมาะสมตามความจำเป็น ทั้งนี้ กรมส่งเสริมการปกครองท้องถิ่นได้ดำเนินการตรวจประเมินประสิทธิภาพขององค์กรปกครองส่วนท้องถิ่น (Local Performance Assessment: LPA) ทั่วประเทศเป็นประจำทุกปีตั้งแต่ปี พ.ศ. ๒๕๔๙ จนถึงปัจจุบัน และเพื่อเป็นการยกระดับการประเมินประสิทธิภาพขององค์กรปกครองส่วนท้องถิ่นในปี ๒๕๖๗ กรมส่งเสริมการปกครองท้องถิ่นจึงได้กำหนดให้มีการประเมินองค์กรปกครองส่วนท้องถิ่นที่มีศักยภาพสูง (High - Potentiated Local Assessment: HPA) เพิ่มเติมอีกรูปแบบหนึ่งด้วย

การประเมินประสิทธิภาพขององค์กรปกครองส่วนท้องถิ่น (Local Performance Assessment: LPA) เป็นการประเมินผลการปฏิบัติราชการประจำปีขององค์กรปกครองส่วนท้องถิ่นซึ่งเป็นไปตามพระราชกฤษฎีกาว่าด้วยหลักเกณฑ์และวิธีการบริหารกิจการบ้านเมืองที่ดี พ.ศ. ๒๕๔๖ และที่แก้ไขเพิ่มเติม โดยกรมส่งเสริมการปกครองท้องถิ่นได้ดำเนินการเป็นประจำทุกปีตั้งแต่ปี พ.ศ. ๒๕๔๙ จนถึงปัจจุบัน ผลของการประเมินจะสะท้อนให้ทราบถึงประสิทธิภาพและควมมีมาตรฐานในการจัดบริการสาธารณะและกิจกรรมสาธารณะ

ขององค์กรปกครองส่วนท้องถิ่นเพื่อที่กรมส่งเสริมการปกครองท้องถิ่นจะช่วยเหลือหรือส่งเสริมองค์กรปกครองส่วนท้องถิ่นได้อย่างเหมาะสมตามความจำเป็น

การประเมินองค์กรปกครองส่วนท้องถิ่นที่มีศักยภาพสูง (High - Potentiated Local Assessment: HPA) มีเป้าหมายที่จะยกระดับการประเมินประสิทธิภาพขององค์กรปกครองส่วนท้องถิ่นให้สอดคล้องกับผลการปฏิบัติราชการและศักยภาพขององค์กรปกครองส่วนท้องถิ่นที่โดดเด่นและมีศักยภาพแตกต่างกัน กรมส่งเสริมการปกครองท้องถิ่นจึงกำหนดให้มีการประเมินผลปฏิบัติราชการขององค์กรปกครองส่วนท้องถิ่น ประจำปี ๒๕๖๗ รูปแบบใหม่ คือ การประเมินองค์กรปกครองส่วนท้องถิ่นที่มีศักยภาพสูง หมายถึง การประเมินที่มีประเด็นการประเมิน เกณฑ์การประเมิน เอกสารประกอบการประเมินที่ยกระดับจากการประเมินผลการปฏิบัติราชการพื้นฐานทั่วไป โดยมีวัตถุประสงค์เพื่อวัดผลการปฏิบัติราชการขององค์กรปกครองส่วนท้องถิ่นที่มีความโดดเด่นและมีศักยภาพสูง โดยมุ่งเน้นไปที่การวัดผลเชิงผลลัพธ์ (Outcome) ในเรื่องการจัดบริการสาธารณะที่สำคัญและส่งผลกระทบต่อประชาชนอย่างเป็นรูปธรรม

๒. หลักเกณฑ์การประเมินประสิทธิภาพขององค์กรปกครองส่วนท้องถิ่น ประจำปี ๒๕๖๗

๒.๑ การประเมินประสิทธิภาพขององค์กรปกครองส่วนท้องถิ่น (Local Performance Assessment: LPA) ประจำปี ๒๕๖๗ กำหนดดำเนินการประเมินองค์กรปกครองส่วนท้องถิ่นทุกแห่ง โดยจะต้องมีผลการประเมินเฉลี่ยรวม ๕ ด้าน ไม่น้อยกว่าร้อยละ ๗๐ และมีผลการประเมินรายด้าน ไม่น้อยกว่าร้อยละ ๗๐ จึงจะถือว่าผ่านเกณฑ์การประเมินประสิทธิภาพขององค์กรปกครองส่วนท้องถิ่นประจำปี ๒๕๖๗ โดยกำหนดตัวชี้วัดตามการประเมินประสิทธิภาพของ องค์กรปกครองส่วนท้องถิ่นประจำปี ๒๕๖๗ จำนวน ๕ ด้าน ตัวชี้วัด จำนวน ๗๙ ตัวชี้วัด แบ่งเป็นตัวชี้วัดปกติ (คิดค่าคะแนน) จำนวน ๖๘ ตัวชี้วัด และตัวชี้วัดนำร่อง จำนวน ๑๑ ตัวชี้วัด ดังนี้

ด้านที่ ๑ การบริหารจัดการ จำนวน ๘ ตัวชี้วัด มีตัวชี้วัดปกติ (คิดค่าคะแนน) ๗ ตัวชี้วัด และมีตัวชี้วัดนำร่อง (ไม่คิดค่าคะแนน) ๑ ตัวชี้วัด

ด้านที่ ๒ การบริหารงานบุคคลและกิจการสภา จำนวน ๙ ตัวชี้วัด เป็นตัวชี้วัดปกติ (คิดค่าคะแนน) ๙ ตัวชี้วัด

ด้านที่ ๓ การบริหารงานการเงินและการคลัง จำนวน ๑๒ ตัวชี้วัด มีตัวชี้วัดปกติ (คิดค่าคะแนน) ๑๐ ตัวชี้วัด และตัวชี้วัดนำร่อง (ไม่คิดค่าคะแนน) ๒ ตัวชี้วัด

ด้านที่ ๔ การบริการสาธารณะ จำนวน ๔๓ ตัวชี้วัด มีตัวชี้วัดปกติ (คิดค่าคะแนน) ๓๖ ตัวชี้วัด และตัวชี้วัดนำร่อง (ไม่คิดค่าคะแนน) ๗ ตัวชี้วัด

ด้านที่ ๕ ธรรมนูญฉบับใหม่ จำนวน ๗ ตัวชี้วัด มีตัวชี้วัดปกติ (คิดค่าคะแนน) ๖ ตัวชี้วัด และตัวชี้วัดนำร่อง (ไม่คิดค่าคะแนน) ๑ ตัวชี้วัด

๒.๒ การประเมินองค์กรปกครองส่วนท้องถิ่นที่มีศักยภาพสูง (High - Potentiated Local Assessment: HPA) ประจำปี ๒๕๖๗ กำหนดดำเนินการประเมินองค์กรปกครองส่วนท้องถิ่นทุกแห่ง โดยองค์กรปกครองส่วนท้องถิ่นจะต้องมีผลการประเมินเฉลี่ยรวมไม่น้อยกว่าร้อยละ ๗๐ จึงจะถือว่าผ่านเกณฑ์การประเมินองค์กรปกครองส่วนท้องถิ่นที่มีศักยภาพสูง ประจำปี ๒๕๖๗ โดยกำหนดตัวชี้วัดการประเมินองค์กรปกครองส่วนท้องถิ่นที่มีศักยภาพสูง ซึ่งเป็นตัวชี้วัดที่มีความท้าทาย ความซับซ้อน และมุ่งเน้นผลลัพธ์ จำนวน ๑๑ ตัวชี้วัด

๓. วิธีการประเมินประสิทธิภาพขององค์กรปกครองส่วนท้องถิ่นประจำปี ๒๕๖๙

กรมส่งเสริมการปกครองท้องถิ่นได้กำหนดประเมินประสิทธิภาพขององค์กรปกครองส่วนท้องถิ่นประจำปี ๒๕๖๙ ในรูปแบบผสมผสาน กล่าวคือให้นำระบบสารสนเทศมาใช้ในการประเมินประสิทธิภาพขององค์กรปกครองส่วนท้องถิ่นผ่านระบบการประเมินประสิทธิภาพขององค์กรปกครองส่วนท้องถิ่น (<https://lpa.dla.go.th>) ผสมผสานกับการตรวจประเมินประสิทธิภาพขององค์กรปกครองส่วนท้องถิ่นของทีมประเมินที่จังหวัดแต่งตั้ง โดยให้จังหวัดแต่งตั้งทีมประเมินประสิทธิภาพขององค์กรปกครองส่วนท้องถิ่นประจำปี ๒๕๖๙ กำหนดทีมละอย่างน้อย ๔ คน ประกอบด้วย ข้าราชการสำนักงานท้องถิ่นจังหวัดและท้องถิ่นอำเภอ โดยพิจารณาจำนวนทีมประเมินในแต่ละจังหวัดได้ตามความเหมาะสม และมอบหมายให้ทีมประเมินฯ ดำเนินการประเมินครอบคลุมทั้งการประเมินประสิทธิภาพขององค์กรปกครองส่วนท้องถิ่น (Local Performance Assessment: LPA) ประจำปี ๒๕๖๙ และการประเมินองค์กรปกครองส่วนท้องถิ่นที่มีศักยภาพสูง (High – Potentiated Local Assessment: HPA) ประจำปี ๒๕๖๙ ทั้งนี้ ผู้ที่ได้รับแต่งตั้งเป็นทีมประเมินผู้ใดมีหน้าที่รับผิดชอบตรวจประเมินประสิทธิภาพขององค์กรปกครองส่วนท้องถิ่นด้านใด หรือมีหน้าที่รับผิดชอบตรวจประเมินองค์กรปกครองส่วนท้องถิ่นที่มีศักยภาพสูง ให้พิจารณาได้ตามความเหมาะสม ทั้งนี้ ให้เป็นดุลพินิจของจังหวัดในการพิจารณา มอบหมาย ให้ตรวจประเมินองค์กรปกครองส่วนท้องถิ่นในพื้นที่ได้ตามความเหมาะสม แต่ให้คำนึงถึงงบประมาณที่ได้รับการจัดสรรจากกรมส่งเสริมการปกครองท้องถิ่น

๔. ปฏิทินการประเมินประสิทธิภาพขององค์กรปกครองส่วนท้องถิ่น ประจำปี ๒๕๖๙

ลำดับ	หน่วยงาน	การดำเนินการ	ระยะเวลา
๑	สำนักงาน ท้องถิ่นจังหวัด	ชี้แจงแนวทางการตรวจประเมินประสิทธิภาพของ องค์กรปกครองส่วนท้องถิ่นประจำปี ๒๕๖๙ ซึ่งเป็นการตรวจประเมินแบบผสมผสาน โดยการนำระบบสารสนเทศมาใช้ในการประเมินฯ ร่วมกับการตรวจประเมินฯ ของทีมประเมินที่จังหวัดแต่งตั้ง ตลอดจนชี้แจงแบบประเมินเกณฑ์ การตรวจประเมิน และการเตรียมการขององค์กรปกครองส่วนท้องถิ่นในการประเมินตนเองผ่านระบบสารสนเทศ	ภายในเดือนเมษายน ๒๕๖๙
๒	องค์กรปกครอง ส่วนท้องถิ่น	เข้าใช้งานระบบการประเมินประสิทธิภาพขององค์กรปกครองส่วนท้องถิ่น (https://lpa.dla.go.th) ตามที่กำหนดไว้ในแต่ละตัวชี้วัด โดยให้ประเมินตนเอง ยืนยันส่งข้อมูลให้ทีมประเมิน และประเมินความพึงพอใจการประเมินประสิทธิภาพขององค์กรปกครองส่วนท้องถิ่น	วันที่ ๑๐ เมษายน ถึงวันที่ ๑๕ พฤษภาคม ๒๕๖๙
๓	องค์กรปกครอง ส่วนท้องถิ่น	รายงานผลการประเมินตนเองขององค์กรปกครองส่วนท้องถิ่นผ่านระบบการประเมินประสิทธิภาพขององค์กรปกครองส่วนท้องถิ่น (https://lpa.dla.go.th) โดยให้ประเมินตนเอง ยืนยันส่งข้อมูลให้ทีมประเมิน และประเมินความพึงพอใจผ่านระบบดังกล่าว	ภายในวันที่ ๑๕ พฤษภาคม ๒๕๖๙

ลำดับ	หน่วยงาน	การดำเนินการ	ระยะเวลา
		<p>- ให้อายงานผลการประเมินตนเองทางเอกสารอีกทางหนึ่งตาม “แบบรายงานผลการประเมินประสิทธิภาพขององค์กรปกครองส่วนท้องถิ่น ประจำปี ๒๕๖๙ (LRP001) และแบบรายงานผลการประเมินประสิทธิภาพขององค์กรปกครองส่วนท้องถิ่น ประจำปี ๒๕๖๙ (HPA001)” โดยสามารถออกรายงานได้จากระบบสารสนเทศฯ ซึ่งรับรอง โดยนายกองค์กรปกครองส่วนท้องถิ่น หรือผู้รักษาการแทนนายก องค์กรปกครองส่วนท้องถิ่น และจัดส่งให้สำนักงานท้องถิ่นจังหวัด</p>	<p>ภายในวันที่ ๒๐ พฤษภาคม ๒๕๖๙</p>
๔	<p>ทีมประเมินประสิทธิภาพขององค์กรปกครองส่วนท้องถิ่น</p>	<p>๑. ทีมประเมินประสิทธิภาพขององค์กรปกครองส่วนท้องถิ่นตรวจประเมินองค์กรปกครองส่วนท้องถิ่น โดยให้เริ่มการตรวจประเมินประสิทธิภาพขององค์กรปกครองส่วนท้องถิ่น ในรูปแบบผสมผสาน กล่าวคือผ่านระบบการประเมินประสิทธิภาพขององค์กรปกครองส่วนท้องถิ่น (https://lpa.dla.go.th) โดยตรวจเอกสาร/หลักฐานตามที่กำหนดไว้ในแต่ละตัวชี้วัด ซึ่งทีมประเมินประสิทธิภาพขององค์กรปกครองส่วนท้องถิ่น อาจเรียกเอกสาร/หลักฐานเพิ่มเติมได้ ในกรณีที่เห็นว่าเอกสาร/หลักฐานไม่ครบถ้วนสมบูรณ์หรือสามารถลงพื้นที่ตรวจประเมินองค์กรปกครองส่วนท้องถิ่นได้ โดยให้เป็นดุลยพินิจของทีมประเมินประสิทธิภาพขององค์กรปกครองส่วนท้องถิ่น และให้แจ้งองค์กรปกครองส่วนท้องถิ่นทราบด้วย โดยให้ใช้งบประมาณที่กรมส่งเสริมการปกครองท้องถิ่นจัดสรรให้เพื่อเป็นค่าใช้จ่ายในการดำเนินการประเมินประสิทธิภาพขององค์กรปกครองส่วนท้องถิ่น</p> <p>๒. กรณีลงพื้นที่ตรวจประเมินองค์กรปกครองส่วนท้องถิ่นถ้าทีมประเมินประสิทธิภาพขององค์กรปกครองส่วนท้องถิ่น และองค์กรปกครองส่วนท้องถิ่นมีความพร้อมในการตรวจประเมินสามารถลงพื้นที่ตรวจประเมินได้ตั้งแต่วันที่ ๑๐ เมษายน ๒๕๖๙ โดยตรวจสอบจากเอกสารจริงหรือผ่านระบบสารสนเทศก็ได้ และให้ทีมประเมินประสิทธิภาพขององค์กรปกครองส่วนท้องถิ่นบันทึกคะแนนในระบบการประเมินประสิทธิภาพขององค์กรปกครองส่วนท้องถิ่น โดยระบบจะเปิดให้บันทึกได้ตั้งแต่วันที่ ๑๔ พฤษภาคม – ๒๖ มิถุนายน ๒๕๖๙ เนื่องจากข้อจำกัดของระบบการประเมินที่จะต้องให้องค์กรปกครองส่วนท้องถิ่นยืนยันผลการประเมินตนเองให้แล้วก่อนถึงจะบันทึกผลการประเมินฯ ได้</p>	<p>วันที่ ๑๔ พฤษภาคม ถึง วันที่ ๒๖ มิถุนายน ๒๕๖๙</p>

ลำดับ	หน่วยงาน	การดำเนินการ	ระยะเวลา
๕	องค์กรปกครองส่วนท้องถิ่น	ติดตามผลการประเมินของทีมประเมินประสิทธิภาพขององค์กรปกครองส่วนท้องถิ่นผ่านระบบสารสนเทศฯ หัวข้อ “ติดตามผลการประเมิน” ทั้งนี้ ในกรณีที่ทีมประเมินประสิทธิภาพขององค์กรปกครองส่วนท้องถิ่นมีความเห็นว่าขาดเอกสารหรือให้เพิ่มเอกสารเพิ่มเติมหรือองค์กรปกครองส่วนท้องถิ่นเห็นว่าผลการประเมินของทีมประเมินประสิทธิภาพขององค์กรปกครองส่วนท้องถิ่น <u>ไม่ถูกต้อง คลาดเคลื่อน หรืออื่น ๆ</u> ให้ <u>องค์กรปกครองส่วนท้องถิ่น ขอทบทวนผลการประเมินประสิทธิภาพขององค์กรปกครองส่วนท้องถิ่นผ่านระบบสารสนเทศฯ</u>	วันที่ ๒๙ มิถุนายน ถึง วันที่ ๑๐ กรกฎาคม ๒๕๖๙
๖	ทีมประเมินประสิทธิภาพขององค์กรปกครองส่วนท้องถิ่น และสำนักงานท้องถิ่นจังหวัด	การตรวจประเมินประสิทธิภาพขององค์กรปกครองส่วนท้องถิ่น <u>รอบขอทบทวน</u> และการพิจารณาทบทวนและกลั่นกรองรับรองผลการประเมินฯ ดำเนินการ ดังนี้ ๑. ทีมประเมินประสิทธิภาพขององค์กรปกครองส่วนท้องถิ่น <u>ตรวจสอบทบทวนผลการประเมินประสิทธิภาพขององค์กรปกครองส่วนท้องถิ่น</u> ๒. สำนักงานท้องถิ่นจังหวัด <u>จัดประชุมคณะกรรมการพิจารณาทบทวนและกลั่นกรองรับรองผลการประเมินประสิทธิภาพขององค์กรปกครองส่วนท้องถิ่น</u> ประกอบด้วย ๒.๑ ท้องถิ่นจังหวัด เป็นประธานคณะกรรมการ ๒.๒ ผู้อำนวยการกลุ่มงาน ทุกกลุ่มงาน เป็นกรรมการ ๒.๓ ท้องถิ่นอำเภอ จำนวน ๒ ท่าน เป็นกรรมการ ๒.๔ ผู้อำนวยการกลุ่มงานส่งเสริมและพัฒนาท้องถิ่น เป็นกรรมการและเลขานุการ เพื่อกลั่นกรองผลการประเมินประสิทธิภาพขององค์กรปกครองส่วนท้องถิ่น ประจำปี ๒๕๖๙ และผลการประเมินองค์กรปกครองส่วนท้องถิ่นที่มีศักยภาพสูง ประจำปี ๒๕๖๙ และ <u>สรุปผลการประชุมดังกล่าว ให้ผู้ว่าราชการจังหวัดทราบ</u> ๓. ทีมประเมินประสิทธิภาพขององค์กรปกครองส่วนท้องถิ่น <u>กดยืนยันการบันทึกข้อมูลผลการประเมินประสิทธิภาพขององค์กรปกครองส่วนท้องถิ่น ผ่านระบบการประเมินประสิทธิภาพขององค์กรปกครองส่วนท้องถิ่น (https://lpa.dla.go.th) ให้แล้วเสร็จ</u> ภายในวันที่ ๓๑ กรกฎาคม ๒๕๖๙	วันที่ ๑๓ - ๓๑ กรกฎาคม ๒๕๖๙

ลำดับ	หน่วยงาน	การดำเนินการ	ระยะเวลา
๗	สำนักงาน ท้องถิ่นจังหวัด	สำนักงานท้องถิ่นจังหวัดแจ้งผลการประเมิน ประสิทธิภาพขององค์กรปกครองส่วนท้องถิ่น ประจำปี ๒๕๖๙ และผลการประเมินองค์กรปกครอง ส่วนท้องถิ่นที่มีศักยภาพสูง ประจำปี ๒๕๖๙ ให้ องค์กรปกครองส่วนท้องถิ่นทราบ	วันจันทร์ที่ ๕ สิงหาคม ๒๕๖๙
๘	องค์กรปกครอง ส่วนท้องถิ่น	องค์กรปกครองส่วนท้องถิ่นเห็นว่าผลการประเมิน ประสิทธิภาพขององค์กรปกครองส่วนท้องถิ่น ประจำปี ๒๕๖๙ และผลการประเมินองค์กรปกครอง ส่วนท้องถิ่นที่มีศักยภาพสูง ประจำปี ๒๕๖๙ <u>ไม่ถูกต้อง</u> <u>คลาดเคลื่อน</u> หรืออื่น ๆ ให้ <u>องค์กรปกครองส่วนท้องถิ่น</u> <u>ขออุทธรณ์</u> ผลการประเมินฯ ต่อสำนักงานท้องถิ่น จังหวัด ภายใน ๕ วันทำการ โดยเป็นหน้าที่ของ <u>คณะกรรมการพิจารณาทบทวนและกลั่นกรองรับรอง</u> ผลการประเมินประสิทธิภาพขององค์กรปกครอง ส่วนท้องถิ่นพิจารณาโดย <u>เชิญทีมประเมินฯ</u> ที่รับผิดชอบขององค์กรปกครองส่วนท้องถิ่นที่ <u>ขออุทธรณ์</u> เข้าร่วมประชุมด้วย	วันที่ ๖ - ๑๓ สิงหาคม ๒๕๖๙
๙	สำนักงาน ท้องถิ่นจังหวัด	๑. รายงานผลการประเมินประสิทธิภาพขององค์กร ปกครองส่วนท้องถิ่น ประจำปี ๒๕๖๙ และผลการ ประเมินองค์กรปกครองส่วนท้องถิ่นที่มีศักยภาพสูง ประจำปี ๒๕๖๙ ให้กรมส่งเสริมการปกครองท้องถิ่นทราบ ๒. รายงานผลการใช้จ่ายงบประมาณที่ได้ดำเนินการ แล้ว และงบประมาณที่คาดว่าจะไม่สามารถดำเนินการได้ และแจ้งส่งคืนงบประมาณตามแบบรายงานที่กำหนด หากพ้นกำหนดระยะเวลาดังกล่าว กรมส่งเสริมการ ปกครองท้องถิ่นจะได้โอนกลับเงินเหลือจ่าย งบประมาณมาตั้งจ่ายไว้ที่ส่วนกลางเพื่อนำไปใช้ ประโยชน์ต่อไป	ภายในวันที่ ๑๘ สิงหาคม ๒๕๖๙
๑๐	กรมส่งเสริมการ ปกครองท้องถิ่น	กรมส่งเสริมการปกครองท้องถิ่นตรวจสอบการกดยืนยัน การบันทึกข้อมูลผลการประเมินประสิทธิภาพขององค์กร ปกครองส่วนท้องถิ่นให้ครบถ้วนทุกจังหวัด และแจ้ง จังหวัดให้ประกาศผลการประเมินประสิทธิภาพ ขององค์กรปกครองส่วนท้องถิ่น ประจำปี ๒๕๖๙ ภายในวันที่ ๒๑ สิงหาคม ๒๕๖๙	ภายในวันที่ ๒๑ สิงหาคม ๒๕๖๙

ลำดับ	หน่วยงาน	การดำเนินการ	ระยะเวลา
๑๑	สำนักงาน ท้องถิ่นจังหวัด	ประกาศผลการประเมินประสิทธิภาพขององค์กรปกครองส่วนท้องถิ่น ประจำปี ๒๕๖๙ ให้องค์กรปกครองส่วนท้องถิ่นในจังหวัดทราบ พร้อมทั้งแจ้งให้องค์กรปกครองส่วนท้องถิ่นประชาสัมพันธ์ให้ประชาชนในพื้นที่ทราบผ่านช่องทางที่เห็นสมควร เช่น เว็บไซต์ สื่อออนไลน์ หรือช่องทางอื่น ๆ เพื่อเป็นข้อมูลเปิดภาครัฐ (Open Government Data)	ภายในวันที่ ๒๖ สิงหาคม ๒๕๖๙
๑๒	กรมส่งเสริมการ ปกครองท้องถิ่น	คณะทำงานพิจารณาคัดเลือกจังหวัดและองค์กรปกครองส่วนท้องถิ่นที่ได้รับรางวัลท้องถิ่นที่มีศักยภาพสูงประชุมคัดเลือก และประกาศผลรางวัลท้องถิ่นที่มีศักยภาพสูง ประจำปี ๒๕๖๙ (Local Award 2026)	ภายในเดือนสิงหาคม - กันยายน ๒๕๖๙
๑๓	กรมส่งเสริมการ ปกครองท้องถิ่น	มอบรางวัลท้องถิ่นที่มีศักยภาพสูง ประจำปี ๒๕๖๙ (Local Award 2026) ให้แก่ จังหวัด และองค์กรปกครองส่วนท้องถิ่นเพื่อเป็นขวัญและกำลังใจ และสร้างแรงจูงใจสำหรับผู้เข้ารับการประเมิน	เดือนกันยายน ๒๕๖๙

๕. การสร้างแรงจูงใจสำหรับองค์กรปกครองส่วนท้องถิ่นเพื่อเป็นขวัญและกำลังใจในการปฏิบัติงาน

กรมส่งเสริมการปกครองท้องถิ่นกำหนดสร้างแรงจูงใจสำหรับสำนักงานท้องถิ่นจังหวัดและองค์กรปกครองส่วนท้องถิ่น เพื่อเป็นขวัญและกำลังใจในการปฏิบัติงาน โดยพิจารณาจากผลการประเมินประสิทธิภาพขององค์กรปกครองส่วนท้องถิ่น ดังนี้

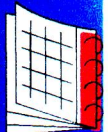
(๑) รางวัลระดับจังหวัด จำนวน ๒ ประเภทรางวัล จำนวน ๒๐ รางวัล ดังนี้

ตัวเลือก ที่	ประเภทรางวัล	จำนวน รางวัล	เกณฑ์การพิจารณาจัดอันดับ
๑	รางวัลจังหวัดขับเคลื่อน ท้องถิ่นให้มีศักยภาพสูง	๑๐	ผลการประเมินประสิทธิภาพของ อปท. ประจำปี ๒๕๖๙ ร้อยละ ๗๐ และผลการประเมิน อปท. ที่มีศักยภาพสูง ประจำปี ๒๕๖๙ ร้อยละ ๓๐ รวมเป็นร้อยละ ๑๐๐ ของ อปท. ทุกแห่งในแต่ละจังหวัดที่มีคะแนนสูงสุด ๑๐ จังหวัดแรก เรียงอันดับจาก ๗๖ จังหวัด
๒	รางวัลจังหวัดส่งเสริม ท้องถิ่นให้พัฒนาการ เป็นเลิศ	๑๐	พัฒนาการของผลการประเมินประสิทธิภาพของ อปท. ในภาพรวมของ อปท. ทุกแห่งในแต่ละจังหวัดที่มีพัฒนาการเพิ่มขึ้นสูงสุด ๑๐ จังหวัดแรกจากปี ๒๕๖๘ ถึงปี ๒๕๖๙ เพิ่มขึ้นสูงสุด เรียงอันดับจาก ๗๖ จังหวัด

(๒) รางวัลระดับ อปท. จำนวน ๒๑๕ รางวัล ดังนี้

ลำดับที่	ประเภทรางวัล	จำนวนรางวัล	เกณฑ์การพิจารณาจัดอันดับ
๑	รางวัลท้องถิ่นที่มีศักยภาพสูง ระดับองค์การบริหารส่วนจังหวัด	๕	- การจัดระดับแยกตามประเภท อปท. แบ่งเป็นอันดับที่ ๑ ระดับดีเด่น (Platinum) อันดับที่ ๒ ระดับดีมาก (Gold) อันดับที่ ๓ ระดับดี (Silver) อันดับที่ ๔ ถึงอันดับสุดท้าย ระดับชมเชย (Bronze)
๒	รางวัลท้องถิ่นที่มีศักยภาพสูง ระดับเทศบาลนคร	๕	
๓	รางวัลท้องถิ่นที่มีศักยภาพสูง ระดับเทศบาลเมือง (รวมเมืองพัทยา)	๑๕	- เกณฑ์วิธีการจัดกลุ่มมอบรางวัล คำนวณตามค่าการถ่วงค่าน้ำหนัก ดังนี้ คะแนน LPA ร้อยละ ๗๐ และคะแนน HPA ร้อยละ ๓๐ กรณีถ่วงน้ำหนักแล้วคะแนนเท่ากัน ให้พิจารณาจากผลคะแนนการประเมินคุณธรรมและความโปร่งใสในการดำเนินงานของหน่วยงานภาครัฐ (Integrity and Transparency Assessment: <u>ITA</u>) ประจำปีงบประมาณ พ.ศ. ๒๕๖๘ และกรณีคะแนนยังคงเท่ากัน ให้เป็นดุลยพินิจของคณะกรรมการพิจารณาคัดเลือกจังหวัดและ อปท. ที่ได้รับรางวัลท้องถิ่นที่มีศักยภาพสูง
๔	รางวัลท้องถิ่นที่มีศักยภาพสูง ระดับเทศบาลตำบล	๖๐	
๕	รางวัลท้องถิ่นที่มีศักยภาพสูง ระดับองค์การบริหารส่วนตำบล	๑๓๐	

กองบริหารงานท้องถิ่น
กลุ่มงานส่งเสริมการบริหารกิจการบ้านเมืองที่ดีท้องถิ่น



กรอบระยะเวลาในการประเมินประสิทธิภาพของ อปท. ประจำปี 2569

1 ภายในเดือนเมษายน 2569

สถ.จ.

- ชี้แจงแนวทางการตรวจประเมินประสิทธิภาพของ อปท. ประจำปี 2569 ซึ่งเป็น การตรวจประเมินแบบผสมผสาน

2 วันที่ 10 เมษายน - 15 พฤษภาคม 2569 (33 วัน)

อปท.

- เข้าใช้งานระบบการประเมินประสิทธิภาพของ อปท. (<https://ipa.dla.go.th>) โดยให้ประเมินตนเอง และประเมินความพึงพอใจผ่านระบบ

3 ภายในวันที่ 20 พฤษภาคม 2569

อปท.

- รายงานผลการประเมินตนเองทางเอกสาร "แบบรายงานผลการประเมินประสิทธิภาพของ อปท. ประจำปี 2569 (LRP001)"
- หมายเหตุ : ถ้า อปท. ยืนยันข้อมูลในระบบเสร็จสิ้นเรียบร้อยแล้ว ทีมประเมินสามารถเข้าประเมินได้

4 วันที่ 14 พฤษภาคม - 26 มิถุนายน 2569 (44 วัน)

ทีมประเมินฯ

- ทีมประเมินประสิทธิภาพของ อปท. ตรวจประเมิน อปท. ในรูปแบบผสมผสาน
- หมายเหตุ : การตั้งพื้นที่ตรวจประเมิน อปท. ถ้าทีมประเมินประสิทธิภาพของ อปท. และ อปท. มีความพร้อมในการตรวจประเมินสามารถลงพื้นที่ตรวจประเมินได้ตั้งแต่วันที่ 10 เมษายน 2569 โดยระบบจะเปิดให้บันทึกได้ตั้งแต่



วันที่ 14 พฤษภาคม - 26 มิถุนายน 2569

5 วันที่ 29 มิถุนายน - 10 กรกฎาคม 2569 (10 วันทำการ)

อปท.

- ทีมประเมินประสิทธิภาพของ อปท. ได้พิจารณาให้คะแนน ไม่ถูกต้อง คลาดเคลื่อน หรืออื่น ๆ ให้ อปท. ขอทบทวนผลการประเมินฯ ผ่านระบบการประเมินประสิทธิภาพของ อปท. (www.ipa.dla.go.th) (ภายใน 10 วันทำการ)

8 วันที่ 6 - 13 สิงหาคม 2569 (5 วันทำการ)

อปท.

- ทีมประเมินประสิทธิภาพของ อปท. ได้พิจารณาให้คะแนน ไม่ถูกต้อง คลาดเคลื่อน หรืออื่น ๆ ให้ อปท. มีหนังสือขอทบทวนผลการประเมินประสิทธิภาพของ อปท. ต่อ สถ.จ. (ภายใน 5 วันทำการ)

9 ภายในวันที่ 18 สิงหาคม 2569

สถ.จ.

- รายงานผลการประเมินฯ ประจำปี 2569 ให้ สถ. ทราบ (ยื่นยื่นผลการประเมินฯ ในระบบ) รายงานผลการใช้อำนาจงบประมาณที่ได้ดำเนินการแล้ว และ งบประมาณที่คาดว่าจะสามารถ ดำเนินการได้ และ แจ้งส่งคืนงบประมาณให้ สถ. ทราบ

10 ภายในวันที่ 21 สิงหาคม 2569

สถ.จ.

- ตรวจสอบการคืนยืนยันการบันทึกข้อมูลผลการประเมินประสิทธิภาพของ อปท. ให้ครบถ้วนทุกจังหวัด และแจ้งจังหวัด ให้ประกาศผลการประเมินประสิทธิภาพของ อปท. ประจำปี 2569

11 ภายในวันที่ 28 สิงหาคม 2569

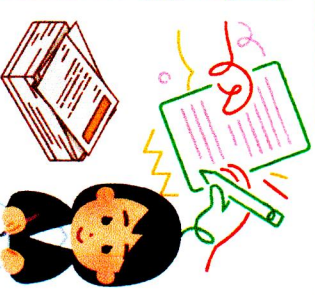
สถ.จ.

- ประกาศผลการประเมินประสิทธิภาพของ อปท. ประจำปี 2569 ให้ อปท. ในจังหวัดทราบ

12 ภายในเดือนสิงหาคม - กันยายน 2569

สถ.จ.

- คณะทำงานพิจารณาตัดสินเลือก จังหวัดและ อปท. ที่ได้รับรางวัลท้องถิ่นที่มีศักยภาพสูง
- ประกาศผลการรางวัลท้องถิ่นที่มีศักยภาพสูง ประจำปี 2569 (Local Award 2026)



Line Group ในแต่ละด้าน

<p>Admin LPA องค์การปกครองส่วน ท้องถิ่น</p> 	<p>ด้าน ๑ การบริหารจัดการ</p> 	<p>ด้าน ๒ การบริหารงานบุคคล และกิจการสภา - ด้าน HPA</p> 
<p>ด้าน ๓ การบริหารงานการเงินและ การคลัง</p> 	<p>ด้าน ๔ การบริการสาธารณะ</p> 	<p>ด้าน ๕ ธรรมนูญ</p> 