

ด่วนที่สุด

ที่ พร ๐๐๒๓.๓ / ว ๑๕๗/๑๕



ศาลากลางจังหวัดแพร่
ถนนไชยบูรณ์ พร ๕๔๐๐๐

๒๘ ธันวาคม ๒๕๖๔

เรื่อง ขอความอนุเคราะห์แจ้งบัญชีรายชื่อเจ้าหน้าที่ผู้รับผิดชอบหลักขององค์กรปกครองส่วนท้องถิ่น
ทุกจังหวัดทั่วประเทศ ที่ใช้งานแอปพลิเคชัน “พันภัย”

เรียน นายอำเภอทุกอำเภอ นายองค์การบริหารส่วนจังหวัดแพร่ และนายกเทศมนตรีเมืองแพร่

- สิ่งที่ส่งมาด้วย ๑. สำเนาหนังสือกรมส่งเสริมการปกครองท้องถิ่น ด่วนที่สุด ที่ มท ๐๘๑๐.๔/ว ๓๔๐๙
ลงวันที่ ๑๘ ธันวาคม ๒๕๖๓ จำนวน ๑ ชุด
๒. สำเนาหนังสือกรมส่งเสริมการปกครองท้องถิ่น ด่วนที่สุด ที่ มท ๐๘๑๐.๔/ว ๑๘๖๔
ลงวันที่ ๒๕ มิถุนายน ๒๕๖๓ จำนวน ๑ ชุด
๓. แบบรายงานบัญชีรายชื่อเจ้าหน้าที่ผู้รับผิดชอบหลักขององค์กรปกครองส่วนท้องถิ่น
ที่ใช้งานแอปพลิเคชัน “พันภัย” จำนวน ๑ ชุด

ด้วยกรมส่งเสริมการปกครองท้องถิ่นได้แจ้งขอความอนุเคราะห์ให้รายงานบัญชีรายชื่อเจ้าหน้าที่
ผู้รับผิดชอบหลักขององค์กรปกครองส่วนท้องถิ่นทุกจังหวัดทั่วประเทศ ที่ใช้งานแอปพลิเคชัน “พันภัย”
เพื่อให้การบริหารจัดการสาธารณภัยและช่วยเหลือผู้ประสบภัยได้อย่างทันต่อสถานการณ์ รวมทั้งการติดตาม
ประเมินผลการใช้งานเป็นไปอย่างมีประสิทธิภาพ และเพื่อให้การติดต่อประสานงานร่วมกับองค์กรปกครอง
ส่วนท้องถิ่น เป็นไปอย่างสะดวก รวดเร็ว และต่อเนื่อง รายละเอียดปรากฏตามสิ่งที่ส่งมาด้วย ๑ และ ๒

เพื่อให้การดำเนินการเป็นไปด้วยความเรียบร้อย จังหวัดจึงขอให้อำเภอแจ้งองค์กรปกครองส่วนท้องถิ่น
ในพื้นที่รายงานรายชื่อเจ้าหน้าที่ผู้รับผิดชอบหลักขององค์กรปกครองส่วนท้องถิ่น ที่ใช้งานแอปพลิเคชัน “พันภัย”
จำนวนแห่งละ ๒ คน แล้วให้อำเภอสรุปรวบรวมข้อมูลเป็นภาพรวมของอำเภอตามแบบรายงาน
ที่ส่งมาด้วย ๓ จัดส่งให้จังหวัดภายในวันที่ ๓๐ ธันวาคม ๒๕๖๓ เพื่อรายงานกรมส่งเสริมการปกครอง
ท้องถิ่นต่อไป

จึงเรียนมาเพื่อทราบและดำเนินการ สำหรับองค์การบริหารส่วนจังหวัดแพร่และเทศบาลเมืองแพร่
ขอให้ดำเนินการตามแนวทางข้างต้นด้วย

ขอแสดงความนับถือ

(นายต่อพงษ์ ทับทิมโต)

ท้องถิ่นจังหวัดแพร่ ปฏิบัติราชการแทน
ผู้ว่าราชการจังหวัดแพร่

สำนักงานส่งเสริมการปกครองท้องถิ่นจังหวัด
กลุ่มงานส่งเสริมและพัฒนาท้องถิ่น
โทร ๐-๕๔๕๓-๔๑๑๙ ต่อ ๓๐๓
ผู้ประสานงาน นายณรงค์ศักดิ์ สุขสำราญ

แบบรายงานบัญชีรายชื่อเจ้าหน้าที่ผู้รับผิดชอบหลักขององค์การปกครองส่วนท้องถิ่นทั่วประเทศ ที่ใช้งานแอปพลิเคชัน "พีบีอี" กรมส่งเสริมการปกครองท้องถิ่น กระทรวงมหาดไทย

ที่	กรุงเทพมหานคร	ชื่อ	นามสกุล	ตำแหน่ง	สังกัดหน่วยงาน	เบอร์โทรศัพท์	Email Address	ศึกษา	อำเภอ	จังหวัด	หน่วย
1					องค์การบริหารส่วนจังหวัดแพร่				เมืองแพร่	แพร่	
2					องค์การบริหารส่วนจังหวัดแพร่				เมืองแพร่	แพร่	
3					เทศบาลเมืองแพร่				เมืองแพร่	แพร่	
4					เทศบาลเมืองแพร่				เมืองแพร่	แพร่	
5					เทศบาลตำบลอ้อ				เมืองแพร่	แพร่	
6					เทศบาลตำบลอ้อ				เมืองแพร่	แพร่	
7					เทศบาลตำบลทุ่งช้าง				เมืองแพร่	แพร่	
8					เทศบาลตำบลทุ่งช้าง				เมืองแพร่	แพร่	
9					เทศบาลตำบลแม่ฮ่องสอน				เมืองแพร่	แพร่	
10					เทศบาลตำบลแม่ฮ่องสอน				เมืองแพร่	แพร่	
11					เทศบาลตำบลแม่ต๋ำ				เมืองแพร่	แพร่	
12					เทศบาลตำบลแม่ต๋ำ				เมืองแพร่	แพร่	
13					เทศบาลตำบลป่าเมต				เมืองแพร่	แพร่	
14					เทศบาลตำบลป่าเมต				เมืองแพร่	แพร่	
15					เทศบาลตำบลบ้านถิ่น				เมืองแพร่	แพร่	
16					เทศบาลตำบลวังงิ้ว				เมืองแพร่	แพร่	
17					เทศบาลตำบลวังงิ้ว				เมืองแพร่	แพร่	
18					เทศบาลตำบลวังงิ้ว				เมืองแพร่	แพร่	
19					เทศบาลตำบลวังงิ้ว				เมืองแพร่	แพร่	
20					เทศบาลตำบลวังงิ้ว				เมืองแพร่	แพร่	
21					เทศบาลตำบลวังงิ้ว				เมืองแพร่	แพร่	
22					เทศบาลตำบลวังงิ้ว				เมืองแพร่	แพร่	
23					องค์การบริหารส่วนตำบลเมืองเหนือ				เมืองแพร่	แพร่	
24					องค์การบริหารส่วนตำบลเมืองเหนือ				เมืองแพร่	แพร่	
25					องค์การบริหารส่วนตำบลเมืองทอง				เมืองแพร่	แพร่	
26					องค์การบริหารส่วนตำบลเมืองทอง				เมืองแพร่	แพร่	
27					องค์การบริหารส่วนตำบลภูงา				เมืองแพร่	แพร่	
28					องค์การบริหารส่วนตำบลภูงา				เมืองแพร่	แพร่	

ที่	กลุ่มงาน	ชื่อ	นามสกุล	ตำแหน่ง	สังกัดหน่วยงาน	เบอร์โทรศัพท์	Email Address	คำพิ	อำเภอ	จังหวัด	หมายเหตุ
29					องค์การบริหารส่วนตำบลบึงขัง				เมืองเพชร	เพชร	
30					องค์การบริหารส่วนตำบลบึงขัง				เมืองเพชร	เพชร	
31					องค์การบริหารส่วนตำบลห้วยป่า				เมืองเพชร	เพชร	
32					องค์การบริหารส่วนตำบลห้วยป่า				เมืองเพชร	เพชร	
33					องค์การบริหารส่วนตำบลท่าข้าม				เมืองเพชร	เพชร	
34					องค์การบริหารส่วนตำบลท่าข้าม				เมืองเพชร	เพชร	
35					องค์การบริหารส่วนตำบลบ้านดง				เมืองเพชร	เพชร	
36					องค์การบริหารส่วนตำบลบ้านดง				เมืองเพชร	เพชร	
37					องค์การบริหารส่วนตำบลแม่ขี้เหล็ก				เมืองเพชร	เพชร	
38					องค์การบริหารส่วนตำบลแม่ขี้เหล็ก				เมืองเพชร	เพชร	
39					องค์การบริหารส่วนตำบลวังหลวง				เมืองเพชร	เพชร	
40					องค์การบริหารส่วนตำบลวังหลวง				เมืองเพชร	เพชร	
41					เทศบาลตำบลสูงเนิน				เมืองเพชร	เพชร	
42					เทศบาลตำบลสูงเนิน				เมืองเพชร	เพชร	
43					องค์การบริหารส่วนตำบลดอนมูล				สูงเนิน	เพชร	
44					องค์การบริหารส่วนตำบลดอนมูล				สูงเนิน	เพชร	
45					องค์การบริหารส่วนตำบลดอนมูล				สูงเนิน	เพชร	
46					องค์การบริหารส่วนตำบลเขาชะเมา				สูงเนิน	เพชร	
47					องค์การบริหารส่วนตำบลเขาชะเมา				สูงเนิน	เพชร	
48					องค์การบริหารส่วนตำบลเขาชะเมา				สูงเนิน	เพชร	
49					องค์การบริหารส่วนตำบลสองแคว				สูงเนิน	เพชร	
50					องค์การบริหารส่วนตำบลสองแคว				สูงเนิน	เพชร	
51					องค์การบริหารส่วนตำบลเวียงทอง				สูงเนิน	เพชร	
52					องค์การบริหารส่วนตำบลเวียงทอง				สูงเนิน	เพชร	
53					องค์การบริหารส่วนตำบลห้วยทราย				สูงเนิน	เพชร	
54					องค์การบริหารส่วนตำบลห้วยทราย				สูงเนิน	เพชร	
55					องค์การบริหารส่วนตำบลบ้านกลาง				สูงเนิน	เพชร	
56					องค์การบริหารส่วนตำบลบ้านกลาง				สูงเนิน	เพชร	
57					องค์การบริหารส่วนตำบลบ้านกลาง				สูงเนิน	เพชร	
58					องค์การบริหารส่วนตำบลบ้านกลาง				สูงเนิน	เพชร	
59					องค์การบริหารส่วนตำบลบ้านกลาง				สูงเนิน	เพชร	
60					องค์การบริหารส่วนตำบลบ้านกลาง				สูงเนิน	เพชร	
61					องค์การบริหารส่วนตำบลบึงขัง				สูงเนิน	เพชร	

ที่	ตำแหน่ง	ชื่อ	นามสกุล	ตำแหน่ง	ชื่อ	ตำแหน่ง	ชื่อ	เบอร์โทรศัพท์	E-mail Address	ขนาด	อัตรา	จังหวัด	หมายเหตุ
62				องค์การบริหารส่วนตำบลสาย							สูงเนิน	ลพบุรี	
63				องค์การบริหารส่วนตำบลพระกลาง							สูงเนิน	ลพบุรี	
64				องค์การบริหารส่วนตำบลพระหลวง							สูงเนิน	ลพบุรี	
65				องค์การบริหารส่วนตำบลสูงเนิน							สูงเนิน	ลพบุรี	
66				องค์การบริหารส่วนตำบลสูงเนิน							สูงเนิน	ลพบุรี	
67				เทศบาลตำบลบ้านปืน							สอง	ลพบุรี	
68				เทศบาลตำบลบ้านปืน							สอง	ลพบุรี	
69				เทศบาลตำบลหัวอ้อ							สอง	ลพบุรี	
70				เทศบาลตำบลหัวอ้อ							สอง	ลพบุรี	
71				เทศบาลตำบลแม่ปาน							สอง	ลพบุรี	
72				เทศบาลตำบลแม่ปาน							สอง	ลพบุรี	
73				เทศบาลตำบลแม่ปาน							สอง	ลพบุรี	
74				เทศบาลตำบลแม่ปาน							สอง	ลพบุรี	
75				เทศบาลตำบลวังไธสง							สอง	ลพบุรี	
76				เทศบาลตำบลวังไธสง							สอง	ลพบุรี	
77				เทศบาลตำบลปากกง							สอง	ลพบุรี	
78				เทศบาลตำบลปากกง							สอง	ลพบุรี	
79				องค์การบริหารส่วนตำบลทุ่งตั้ง							สอง	ลพบุรี	
80				องค์การบริหารส่วนตำบลทุ่งตั้ง							สอง	ลพบุรี	
81				องค์การบริหารส่วนตำบลทุ่งตั้ง							สอง	ลพบุรี	
82				องค์การบริหารส่วนตำบลทุ่งตั้ง							สอง	ลพบุรี	
83				องค์การบริหารส่วนตำบลทุ่งตั้ง							สอง	ลพบุรี	
84				องค์การบริหารส่วนตำบลทุ่งตั้ง							สอง	ลพบุรี	
85				องค์การบริหารส่วนตำบลทุ่งตั้ง							สอง	ลพบุรี	
86				องค์การบริหารส่วนตำบลทุ่งตั้ง							สอง	ลพบุรี	
87				องค์การบริหารส่วนตำบลทุ่งตั้ง							สอง	ลพบุรี	
88				องค์การบริหารส่วนตำบลทุ่งตั้ง							สอง	ลพบุรี	
89				เทศบาลตำบลวังไธสง							สอง	ลพบุรี	
90				เทศบาลตำบลวังไธสง							สอง	ลพบุรี	
91				องค์การบริหารส่วนตำบลทุ่งตั้ง							สอง	ลพบุรี	
92				องค์การบริหารส่วนตำบลทุ่งตั้ง							สอง	ลพบุรี	
93				องค์การบริหารส่วนตำบลทุ่งตั้ง							สอง	ลพบุรี	
94				องค์การบริหารส่วนตำบลทุ่งตั้ง							สอง	ลพบุรี	

ที่	ตำแหน่ง	ชื่อตำแหน่ง	ชื่อตำแหน่งจริง	เบอร์โทรศัพท์	E-mail Address	ตาม	ตำแหน่ง	ตำแหน่ง	ตำแหน่ง
128			เทศบาลตำบลห้วยซ้อย						
129			องค์การบริหารส่วนตำบลเตาปูน						
130			องค์การบริหารส่วนตำบลเตาปูน						
131			องค์การบริหารส่วนตำบลทุ่งบัว						
132			องค์การบริหารส่วนตำบลทุ่งบัว						
133			องค์การบริหารส่วนตำบลบ้านกลาง						
134			องค์การบริหารส่วนตำบลบ้านกลาง						
135			องค์การบริหารส่วนตำบลบ้านทูน						
136			องค์การบริหารส่วนตำบลบ้านทูน						
137			องค์การบริหารส่วนตำบลตะเอย						
138			องค์การบริหารส่วนตำบลตะเอย						
139			องค์การบริหารส่วนตำบลวังเมือง						
140			องค์การบริหารส่วนตำบลวังเมือง						
141			องค์การบริหารส่วนตำบลตะกั่วพุด						
142			องค์การบริหารส่วนตำบลตะกั่วพุด						
143			เทศบาลตำบลดงชัย						
144			เทศบาลตำบลดงชัย						
145			เทศบาลตำบลแม่จิวะ						
146			เทศบาลตำบลแม่จิวะ						
147			เทศบาลตำบลงิ้วใหญ่						
148			เทศบาลตำบลงิ้วใหญ่						
149			องค์การบริหารส่วนตำบลโพธิ์ชัย						
150			องค์การบริหารส่วนตำบลโพธิ์ชัย						
151			องค์การบริหารส่วนตำบลแม่จิวะ						
152			องค์การบริหารส่วนตำบลแม่จิวะ						
153			องค์การบริหารส่วนตำบลวังไร่						
154			องค์การบริหารส่วนตำบลดงชัย						
155			องค์การบริหารส่วนตำบลดงชัย						
156			เทศบาลตำบลนางอึ่งวังไร่						
157			เทศบาลตำบลนางอึ่งวังไร่						
158			เทศบาลตำบลนางอึ่งวังไร่						
159			องค์การบริหารส่วนตำบลท่าวังน้อย						
160			องค์การบริหารส่วนตำบลท่าวังน้อย						

ลำดับที่	ตำแหน่ง	ชื่อ	นามสกุล	ตำแหน่ง	สังกัดหน่วยงาน	เบอร์โทรศัพท์	Email Address	คุณวุฒิ	สถานะ	ระดับวุฒิ	หมายเหตุ
161					องค์การบริหารส่วนตำบลทุ่งแก้ว				นางสมหญิงใจ	ปวรี	
162					องค์การบริหารส่วนตำบลทุ่งแก้ว				นางสมหญิงใจ	ปวรี	
163					องค์การบริหารส่วนตำบลทุ่งแก้ว				นางสมหญิงใจ	ปวรี	
164					องค์การบริหารส่วนตำบลทุ่งแก้ว				นางสมหญิงใจ	ปวรี	
165					องค์การบริหารส่วนตำบลแม่คำมี				นางสมหญิงใจ	ปวรี	
166					องค์การบริหารส่วนตำบลแม่คำมี				นางสมหญิงใจ	ปวรี	
167					องค์การบริหารส่วนตำบลวังหลวง				นางสมหญิงใจ	ปวรี	
168					องค์การบริหารส่วนตำบลวังหลวง				นางสมหญิงใจ	ปวรี	

แผนกส่งเสริม
21/1/63


ด่วนที่สุด
ที่ มท ๐๘๑๐.๔/วต๕๐๙



สำนักงานส่งเสริมการปกครองท้องถิ่นจังหวัดแพร่
เลขรับ..... 4882
วันที่..... 24 ส.ค. 2563
เวลา..... น.

กรมส่งเสริมการปกครองท้องถิ่น
ถนนนครราชสีมา เขตดุสิต กทม. ๑๐๓๐๐

๑๘ ธันวาคม ๒๕๖๓

เรื่อง ขอความอนุเคราะห์แจ้งบัญชีรายชื่อเจ้าหน้าที่ผู้รับผิดชอบหลักขององค์กรปกครองส่วนท้องถิ่น
.....ทุกจังหวัดทั่วประเทศ ที่ใช้งานแอปพลิเคชัน “พันภัย”

เรียน ผู้ว่าราชการจังหวัด ทุกจังหวัด

อ้างถึง หนังสือกรมส่งเสริมการปกครองท้องถิ่น ด่วนที่สุด ที่ มท ๐๘๑๐.๔/ว ๑๘๖๔ ลงวันที่ ๒๕ มิถุนายน ๒๕๖๓

- สิ่งที่ส่งมาด้วย ๑. กระบวนการปฏิบัติงานในการบรรเทาทุกข์ผู้ประสบภัย จำนวน ๑ ชุด
 ๒. บทบาทและขั้นตอนการดำเนินการแจ้งภัย
 และให้ความช่วยเหลือผู้ประสบสาธารณภัยบนระบบพันภัย จำนวน ๑ ชุด
 ๓. แบบฟอร์มบัญชีรายชื่อผู้รับผิดชอบหลักขององค์กรปกครองส่วนท้องถิ่นฯ จำนวน ๑ ชุด

ตามที่กรมส่งเสริมการปกครองท้องถิ่น ขอความร่วมมือจังหวัดแจ้งองค์กรปกครองส่วนท้องถิ่น
ในพื้นที่ ด่วนโหลด และเข้าใช้งานผ่าน แอปพลิเคชัน “พันภัย” เพื่อเป็นอีกหนึ่งช่องทางที่สามารถแจ้งภัย
และร้องขอความช่วยเหลือได้อย่างสะดวกรวดเร็ว รวมทั้งติดตามความช่วยเหลือแบบ Real-time ซึ่งหน่วยงาน
ตั้งแต่ระดับท้องถิ่น ระดับอำเภอ และระดับจังหวัดจะเห็นภาพรวมของคำร้องในพื้นที่ของตนและหน่วยงาน
ที่ให้ความช่วยเหลือด้วยระบบฐานข้อมูลเดียวกัน เพื่อการจัดสรรทรัพยากรได้อย่างมีประสิทธิภาพและนำส่ง
ความช่วยเหลือได้ทันต่อสถานการณ์ ตามกระบวนการทำงานของระบบบน Web และ Mobile Application
ซึ่งนอกจากองค์กรปกครองส่วนท้องถิ่นทำการรับเรื่อง ตรวจสอบ พิจารณาคัดกรองคำร้องจากแกนนำชุมชน/
กำนัน/ผู้ใหญ่บ้าน และอาสาสมัครสาธารณสุขประจำหมู่บ้านเพื่อให้ความช่วยเหลือพื้นที่ที่รับผิดชอบหรือส่งต่อ
ความช่วยเหลือแล้ว ยังสามารถเป็นผู้แจ้งภัยและเป็นผู้ร้องขอความช่วยเหลือในระบบได้ด้วย
รายละเอียดตามอ้างถึง นั้น

ในการนี้ เพื่อให้การบริหารจัดการสาธารณภัยและช่วยเหลือผู้ประสบภัยได้อย่างทัน
ต่อสถานการณ์ รวมทั้งการติดตามประเมินผลการใช้งานเป็นไปอย่างมีประสิทธิภาพมากยิ่งขึ้น และเพื่อให้การติดต่อ
ประสานงานร่วมกับองค์กรปกครองส่วนท้องถิ่น เป็นไปอย่างสะดวก รวดเร็ว และต่อเนื่อง จึงขอให้จังหวัดแจ้ง
องค์กรปกครองส่วนท้องถิ่นส่งรายชื่อเจ้าหน้าที่ผู้รับผิดชอบหลักในการใช้งานแอปพลิเคชัน “พันภัย”
จำนวนไม่น้อยกว่า ๒ คน และรวบรวมข้อมูลดังกล่าวตามแบบฟอร์มส่งให้กรมส่งเสริมการปกครองท้องถิ่น
ภายในวันพฤหัสบดีที่ ๒๔ ธันวาคม ๒๕๖๓ พร้อมทั้งรายงานทางไปรษณีย์อิเล็กทรอนิกส์
sps-dry@hotmail.com ในรูปแบบไฟล์ Excel อีกทางหนึ่งด้วย

จึงเรียนมาเพื่อโปรดพิจารณา

ขอแสดงความนับถือ

(นายทวี เสริมภักดีกุล)

รองอธิบดี ปฏิบัติราชการแทน

อธิบดีกรมส่งเสริมการปกครองท้องถิ่น

กองพัฒนาและส่งเสริมการบริหารงานท้องถิ่น

กลุ่มงานส่งเสริมการพัฒนาโครงสร้างพื้นฐาน

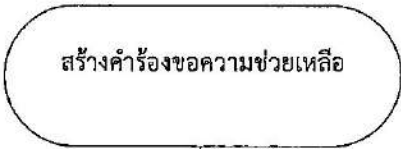


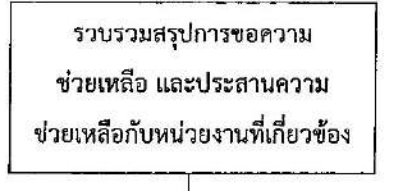
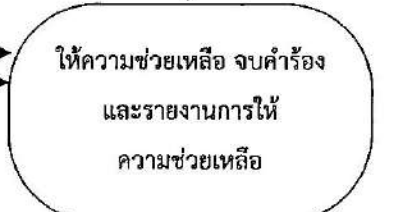
โทร. ๐ ๒๒๔๑ ๙๐๐๐ ต่อ ๔๑๑๔ โทรสาร ๐ ๒๒๔๑ ๖๙๓

บทบาทและขั้นตอนการทำเป็นกรแจ้งภัย และให้ความช่วยเหลือผู้ประสบสาธารณภัยในระบบพื้นที่

ขั้น : การแจ้งภัย/ขอความช่วยเหลือ

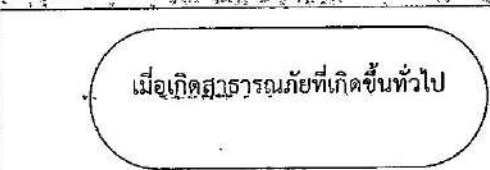
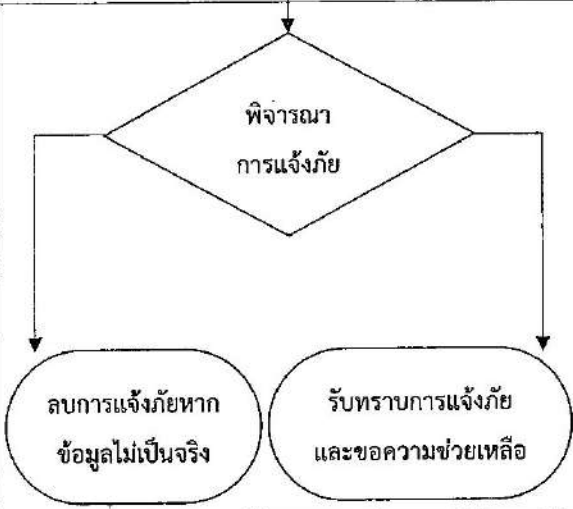
ลำดับ กิจกรรม	ผู้เกี่ยวข้อง	สถานที่	อุปกรณ์	สื่อ
1	ลงทะเบียน	Login ผ่าน เลขบัตรประจำตัวประชาชน	Login ผ่าน Username และ Password	Login ผ่าน Username และ Password
2	แจ้งภัยและร้องขอความช่วยเหลือ	<ol style="list-style-type: none"> ทำการเลือกตำแหน่งแจ้งภัย เลือกประเภทภัยพิบัติ กรอกชื่อเหตุการณ์ กรณีต้องการความช่วยเหลือ ติดต่อขอความช่วยเหลือ กรอกรายละเอียดเพิ่มเติม (ถ้ามี) แนบรูปภาพความเสียหาย 	<ol style="list-style-type: none"> ทำการเลือกตำแหน่งแจ้งภัย เลือกประเภทภัยพิบัติ กรอกชื่อเหตุการณ์ กรณีต้องการความช่วยเหลือ ติดต่อขอความช่วยเหลือ กรอกรายละเอียดเพิ่มเติม (ถ้ามี) แนบรูปภาพความเสียหาย 	<ol style="list-style-type: none"> ทำการเลือกตำแหน่งแจ้งภัย เลือกประเภทภัยพิบัติ กรอกชื่อเหตุการณ์ กรณีต้องการความช่วยเหลือ ติดต่อขอความช่วยเหลือ กรอกรายละเอียดเพิ่มเติม (ถ้ามี) แนบรูปภาพความเสียหาย
3	รับทราบเรื่องการแจ้งภัย (กรณีไม่ขอความช่วยเหลือ)	<ol style="list-style-type: none"> เลือกคำร้องที่ต้องการรับทราบในเมนู สถานการณ์ ไปที่เมนู (...) และเลือกรับทราบ เมนูสถานการณ์คำร้องที่รับทราบจะเปลี่ยนจากสีขาวเป็นสีแดง 	<ol style="list-style-type: none"> เลือกคำร้องที่ต้องการรับทราบในเมนู สถานการณ์ ไปที่เมนู (...) และเลือกรับทราบ เมนูสถานการณ์คำร้องที่รับทราบจะเปลี่ยนจากสีขาวเป็นสีแดง 	<ol style="list-style-type: none"> เลือกคำร้องที่ต้องการรับทราบในเมนู สถานการณ์ ไปที่เมนู (...) และเลือกรับทราบ เมนูสถานการณ์คำร้องที่รับทราบจะเปลี่ยนจากสีขาวเป็นสีแดง

กระบวนการปฏิบัติงานในการบรรเทาทุกข์ ผู้ประสบภัย (ขาลง : การอนุมัติ/สั่งการ/ให้ความช่วยเหลือ)

ลำดับ	กระบวนการปฏิบัติงาน	รายละเอียด	ผู้รับผิดชอบ
1	 <p>สร้างคำร้องขอความช่วยเหลือ</p>	สำรวจพื้นที่ และสร้างคำร้องขอความช่วยเหลือ เพื่อให้ความช่วยเหลือต่อไป	องค์กรปกครองส่วนท้องถิ่น - นายกเทศมนตรี (อสม.) - นายกองค้การบริหารส่วนตำบล (ผู้ใหญ่บ้าน/กำนัน/อสม.)
2	 <p>พิจารณา สถานการณ์</p>	ทำการตรวจสอบคัดกรองการให้ความช่วยเหลือ	องค์กรปกครองส่วนท้องถิ่น - นายกเทศมนตรี (อสม.) - นายกองค้การบริหารส่วนตำบล (ผู้ใหญ่บ้าน/กำนัน/อสม.)
3	 <p>พิจารณา สถานการณ์</p>	รวบรวมพิจารณาคำร้องขอความช่วยเหลือ จากองค์กรปกครองส่วนท้องถิ่น ในกรณีเกิดศักยภาพในการช่วยเหลือ	อำเภอ - นายอำเภอ - ปลัดอำเภอฝ่ายป้องกันฯ
4	 <p>รวบรวมสรุปการขอความช่วยเหลือ และประสานความช่วยเหลือกับหน่วยงานที่เกี่ยวข้อง</p>	1. สำนักงาน ป.ก.จังหวัด สรุปการขอความช่วยเหลือจากทางอำเภอ 2. รับมอบภารกิจจากอำเภอ เพื่อประสานหน่วยงานที่เกี่ยวข้องให้ความช่วยเหลือ 3. รายงานผู้ว่าราชการจังหวัด	จังหวัด - สำนักงาน ป.ก.จังหวัด - เหล่ากาชาดจังหวัด (สนับสนุน)
5	 <p>ให้ความช่วยเหลือ จบคำร้อง และรายงานการให้ความช่วยเหลือ</p>	หากหน่วยงานที่เกี่ยวข้องสามารถควบคุมสถานการณ์และดำเนินการบรรเทาทุกข์ ผู้ประสบภัยเรียบร้อยแล้วให้จบคำร้อง และรายงานการให้ความช่วยเหลือ	- นายกเทศมนตรี - นายกองค้การบริหารส่วนตำบล - นายอำเภอ - ปลัดอำเภอฝ่ายป้องกันฯ - สำนักงาน ป.ก.จังหวัด - ศูนย์ ป.ก.เขต - เหล่ากาชาดจังหวัด (สนับสนุน)

หมายเหตุ : สามารถมอบหมายเจ้าหน้าที่รับผิดชอบแทนได้ตามความเหมาะสม

การปฏิบัติงานของระบบพื้นที่ (Standard Operation Procedure : SOP)

ลำดับ	กระบวนการปฏิบัติงาน	รายละเอียด	ผู้รับผิดชอบ
1		ทำการแจ้งภัยและขอความช่วยเหลือในพื้นที่รับผิดชอบของตนเอง	<ul style="list-style-type: none"> - ผู้ใหญ่บ้าน/กำนัน - อสม.
2		พิจารณารับทราบการแจ้งภัยและขอความช่วยเหลือ	<p>องค์กรปกครองส่วนท้องถิ่น</p> <ul style="list-style-type: none"> - นายกเทศมนตรี (อสม.) - นายกองค้การบริหารส่วนตำบล (ผู้ใหญ่บ้าน/กำนัน/อสม.) <p>อำเภอ</p> <ul style="list-style-type: none"> - นายอำเภอ - ปลัดอำเภอฝ่ายป้องกัน <p>จังหวัด</p> <ul style="list-style-type: none"> - สำนักงาน ปก.จังหวัด - เหล่ากาชาดจังหวัด

กระบวนการปฏิบัติงานในการบรรเทาทุกข์ทุกซ์ผู้ประสบภัย (ขาขึ้น : การแจ้งภัยและขอความช่วยเหลือ)

ด่วนที่สุด

ที่ มท ๐๘๑๐.๔/ว๑๕๖๔



กรมส่งเสริมการปกครองท้องถิ่น
ถนนนครราชสีมา เขตดุสิต กทม. ๑๐๓๐๐

๒๕ มิถุนายน ๒๕๖๓

เรื่อง ขอความร่วมมือองค์กรปกครองส่วนท้องถิ่นใช้งาน แอปพลิเคชัน “พื้นที่ภัย”

เรียน ผู้ว่าราชการจังหวัด ทุกจังหวัด

สิ่งที่ส่งมาด้วย สำเนาหนังสือสภาภาษาไทย ที่ บพ. ๕๑๒๗/๒๕๖๓ ลงวันที่ ๑๒ มิถุนายน ๒๕๖๓ จำนวน ๑ ฉบับ

ด้วยกรมส่งเสริมการปกครองท้องถิ่น สภาภาษาไทย และกรมป้องกันและบรรเทาสาธารณภัย ได้ร่วมดำเนินงานโครงการขยายผลและเพิ่มประสิทธิภาพการใช้งานระบบฐานข้อมูลภัยพิบัติและระบบภูมิสารสนเทศ (GIS) เพื่อการช่วยเหลือผู้ประสบภัย ระยะที่ ๓ โดยมีการพัฒนาระบบและเครื่องมือสนับสนุนการปฏิบัติงานบรรเทาทุกข์ผู้ประสบภัย ประกอบกับรองปลัดกระทรวงมหาดไทย หัวหน้ากลุ่มภารกิจด้านกิจการความมั่นคงภายใน ที่ปรึกษาคณะทำงานโครงการฯ ได้สั่งการให้ร่วมบูรณาการขับเคลื่อนขยายผลการใช้งานดังกล่าว โดยเฉพาะอย่างยิ่งในพื้นที่ ๑๐ จังหวัดนำร่อง และให้เสนอรายงานติดตามการเข้าใช้งาน แอปพลิเคชัน “พื้นที่ภัย” ของแต่ละหน่วยงานไปยังผู้ว่าราชการจังหวัดนำร่องเป็นประจำทุกเดือน โดยให้สำนักงานป้องกันและบรรเทาสาธารณภัยจังหวัด นำเข้าเป็นวาระการประชุมระดับจังหวัด เพื่อสนับสนุนและส่งเสริมการมีส่วนร่วมในการใช้เครื่องมือสำหรับ การบริหารจัดการด้านภัยพิบัติร่วมกันได้อย่างมีประสิทธิภาพ

กรมส่งเสริมการปกครองท้องถิ่นพิจารณาแล้ว เพื่อให้โครงการขยายผลและเพิ่มประสิทธิภาพการใช้งานระบบฐานข้อมูลภัยพิบัติและระบบภูมิสารสนเทศ (GIS) เป็นไปด้วยความเรียบร้อย จึงขอความร่วมมือจังหวัดแจ้งองค์กรปกครองส่วนท้องถิ่นในพื้นที่ ด่วนโหด และเข้าใช้งานผ่าน แอปพลิเคชัน “พื้นที่ภัย” เพื่อเป็นอีกหนึ่งช่องทางที่สามารถแจ้งภัยและร้องขอความช่วยเหลือได้อย่างสะดวกรวดเร็ว รวมทั้งติดตามความช่วยเหลือแบบ Real-time ซึ่งหน่วยงานตั้งแต่ระดับท้องถิ่น ระดับอำเภอ และระดับจังหวัดจะเห็นภาพรวมของคำร้องในพื้นที่ของตนและหน่วยงานที่ให้ความช่วยเหลือด้วยระบบฐานข้อมูลเดียวกัน เพื่อการจัดสรรทรัพยากรได้อย่างมีประสิทธิภาพและนำส่งความช่วยเหลือได้ทันต่อสถานการณ์ ตามกระบวนการทำงานของระบบบน Web และ Mobile Application ซึ่งนอกจากองค์กรปกครองส่วนท้องถิ่นทำการรับเรื่อง ตรวจสอบพิจารณาคัดกรองคำร้องจากแกนนำชุมชน/กำนัน/ผู้ใหญ่บ้าน และอาสาสมัครสาธารณสุขประจำหมู่บ้าน เพื่อให้ความช่วยเหลือพื้นที่ที่รับผิดชอบหรือส่งต่อความช่วยเหลือแล้ว ยังสามารถเป็นผู้แจ้งภัยและเป็นผู้ร้องขอ

/ความช่วยเหลือ...

ความช่วยเหลือในระบบได้ด้วย สามารถติดตามสถานะการดำเนินงานและการนำส่งความช่วยเหลือ จากคำร้อง
รวมทั้งช่วยลดภาระของเจ้าหน้าที่ผู้ปฏิบัติงาน โดยระบบสามารถแสดงผลการรายงานเหตุด่วนสาธารณสุข
ตามแบบมาตรฐาน รายละเอียดปรากฏตามสิ่งที่ส่งมาด้วย

จึงเรียนมาเพื่อโปรดพิจารณา

ขอแสดงความนับถือ



(นายประยูร รัตนเสถียร)

อธิบดีกรมส่งเสริมการปกครองท้องถิ่น

กองพัฒนาและส่งเสริมการบริหารงานท้องถิ่น

กลุ่มงานส่งเสริมการพัฒนาโครงสร้างพื้นฐาน

โทร. ๐-๒๒๔๑-๙๐๐๐ ต่อ ๔๑๑๔ โทรสาร ๐-๒๒๔๑-๖๙๓๑

ผู้ประสานงาน: ๖๖๖

กรมส่งเสริมการปกครองท้องถิ่น
เลขรับ ๕1A๕3
วันที่ 12 มิ.ย. 2563
เวลา



สภาาชาตไทย
The Thai Red Cross Society

ที่ บท. ๕๖๕๗/๒๕๖๓

สำนักงานบรรเทาทุกข์และประชานามัยพิทักษ์
สภาาชาตไทย
๑๘๗๑ ถนนอังรีดูนังต์ แขวงวังใหม่
เขตปทุมวัน กรุงเทพฯ ๑๐๓๓๐

๑๒ มิถุนายน ๒๕๖๓

เรื่อง ขอความร่วมมือองค์กรปกครองส่วนท้องถิ่นใช้งาน แอปพลิเคชัน “พันภัย”

เรียน อธิบดีกรมส่งเสริมการปกครองท้องถิ่น

- สิ่งที่ส่งมาด้วย ๑. ขั้นตอนการดำเนินงาน (Workflow) แจ้งภัย/อนุมัติ-สั่งการ และให้ความช่วยเหลือผู้ประสบสาธารณภัยบนระบบพันภัย
- ๒. Quick guide แนะนำการใช้งานแอปพลิเคชัน “พันภัย”
- ๓. รายงานการเข้าใช้งานแอปพลิเคชัน “พันภัย” ระหว่างวันที่ ๑ - ๓๑ พฤษภาคม ๒๕๖๓

ตามที่สภาาชาตไทย กรมป้องกันและบรรเทาสาธารณภัย และหน่วยงานของท่าน ได้ร่วมดำเนินงานโครงการขยายผลและเพิ่มประสิทธิภาพการใช้งานระบบฐานข้อมูลภัยพิบัติและระบบภูมิสารสนเทศ (GIS) เพื่อการช่วยเหลือผู้ประสบภัย ระยะที่ ๓ โดยมีการพัฒนาระบบและเครื่องมือสนับสนุนการปฏิบัติงานบรรเทาทุกข์ผู้ประสบภัย ทั้งนี้ นายบดิน ชำนิประศาสน์ รองปลัดกระทรวงมหาดไทย ที่ปรึกษาคณะทำงานโครงการฯ ได้สั่งการให้ร่วมบูรณาการขับเคลื่อนขยายผลการใช้งานดังกล่าว โดยเฉพาะอย่างยิ่งในพื้นที่ ๑๐ จังหวัดนำร่อง ให้เสนอรายงานติดตามการเข้าใช้งาน แอปพลิเคชัน “พันภัย” ของแต่ละหน่วยงานไปยังผู้ว่าราชการจังหวัดนำร่องเป็นประจำทุกเดือน (ตามสิ่งที่ส่งมาด้วย ๓) ทั้งยังมอบหมายให้สำนักงานป้องกันและบรรเทาสาธารณภัยจังหวัด นำเข้าเป็นวาระการประชุมระดับจังหวัด เพื่อสนับสนุนและส่งเสริมการมีส่วนร่วมในการใช้เป็นเครื่องมือสำหรับการบริหารจัดการด้านภัยพิบัติร่วมกันได้อย่างมีประสิทธิภาพ

ในการนี้ จึงใคร่ขอให้กรมส่งเสริมการปกครองท้องถิ่น แจ้งให้หน่วยงานองค์กรปกครองส่วนท้องถิ่นในสังกัดของท่านทุกแห่ง ดาวนโหลด และเข้าใช้งานผ่าน แอปพลิเคชัน “พันภัย” เพื่อเป็นอีกหนึ่งช่องทางที่สามารถแจ้งภัยและร้องขอความช่วยเหลือได้อย่างสะดวกรวดเร็ว รวมทั้งติดตามความช่วยเหลือแบบ Real-time ซึ่งหน่วยงานตั้งแต่ระดับท้องถิ่น ระดับอำเภอ และระดับจังหวัด จะเห็นภาพรวมของคำร้องในพื้นที่ของตน และหน่วยงานที่ให้ความช่วยเหลือด้วยระบบฐานข้อมูลเดียวกัน เพื่อการจัดสรรทรัพยากรได้อย่างมีประสิทธิภาพ และนำส่งความช่วยเหลือได้ทันต่อสถานการณ์

ตามกระบวนการทำงานของระบบบน Web และ Mobile Application ซึ่งนอกจากองค์กรปกครองส่วนท้องถิ่นทำการ รับเรื่อง ตรวจสอบ พิจารณาคัดกรองคำร้องจากแกนนำชุมชน/กำนัน/ผู้ใหญ่บ้าน และ อสม. เพื่อให้ความช่วยเหลือในพื้นที่ที่รับผิดชอบหรือส่งต่อความช่วยเหลือแล้ว ยังสามารถเป็นผู้แจ้งภัย และร้องขอความช่วยเหลือในระบบได้เองอีกด้วย (ตามสิ่งที่ส่งมาด้วย ๑) สามารถติดตามสถานะการดำเนินงานและการนำส่งความช่วยเหลือจากคำร้อง รวมทั้งขัวยลดภาระของเจ้าหน้าที่ผู้ปฏิบัติงาน โดยระบบสามารถแสดงผลการรายงานเหตุด่วนสาธารณภัยตามแบบมาตรฐาน

สพค.
เลขรับ 3799
วันที่ ๑๒ มิ.ย. ๒๕๖๓
เวลา 16:22

กองพัฒนาและส่งเสริมการบริหร...งานท้องถิ่น
เลขรับ ๕276
วันที่ 12 มิ.ย. 2563
เวลา 15:58

ทั้งนี้ สามารถศึกษาข้อมูลการใช้งานแอปพลิเคชัน “พันภัย” ได้จาก

๑. เว็บไซต์ <https://phonphai.org> ที่เมนู คู่มือการใช้งาน
๒. YouTube Channel ของสภาอากาศไทย ช่อง Phonphai Thailand
๓. ประสานข้อมูลโดยตรงกับสำนักงานบรรเทาทุกข์และประชานามัยพิทักษ์
ชื่อผู้ประสาน : นางเยาวลักษณ์ ยอดโสภา โทรศัพท์ ๐ ๒๒๕๓ ๗๘๕๓-๖ ต่อ ๒๒๐๗-๘
โทรสาร ๐ ๒๒๕๒ ๗๙๗๖

สำนักงานบรรเทาทุกข์และประชานามัยพิทักษ์ สภาอากาศไทย หวังเป็นอย่างยิ่งว่า จะได้รับความอนุเคราะห์จากท่าน และขอขอบคุณมา ณ โอกาสนี้

ขอแสดงความนับถือ



(นายแพทย์พิชิต ศิริวรรณ)

รองผู้อำนวยการสำนักงานบรรเทาทุกข์ฯ รักษาการแทน
ผู้อำนวยการสำนักงานบรรเทาทุกข์และประชานามัยพิทักษ์
สภาอากาศไทย



พันธมิตร
PhonPhai



International Federation
of Red Cross and Red Crescent Societies

คู่มือแนะนำการใช้งาน
ระบบฐานข้อมูลภัยพิบัติและระบบภูมิสารสนเทศ (GIS)
เพื่อการช่วยเหลือผู้ประสบภัย

ภาพรวมการทำงานของระบบ



แจ้งภัย/คัดกรองข้อมูล

- การแจ้งภัย (ต้องการ/ไม่ต้องการ ความช่วยเหลือ)
- การรับเรื่อง (เผยแพร่การแจ้งภัย/สร้างกลุ่มศรัทธอง)



ช่วยเหลือ/จัดสรร/นำส่ง ทรัพยากร

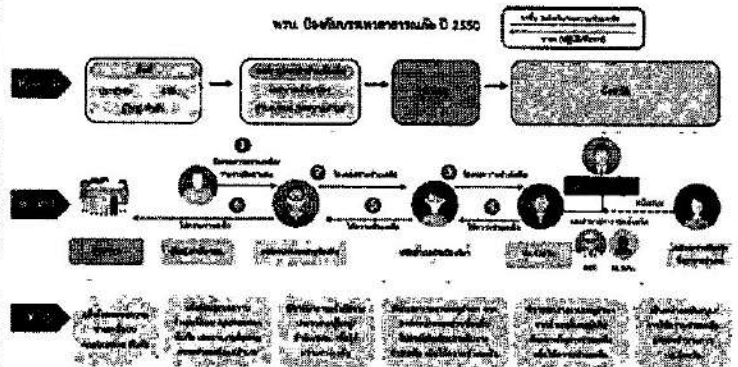
- การให้ความช่วยเหลือทรัพยากร
- การจัดสรรทรัพยากร
- การนำส่งทรัพยากร



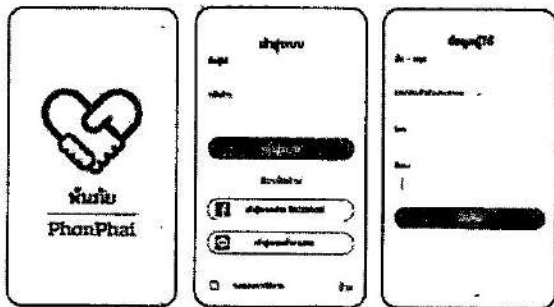
การทำงานอื่นๆ

- การแสดงผลข้อมูลแผนที่ที่จำเป็น
- การวิเคราะห์ผลกระทบ และ Dashboard
- ข้อมูลทรัพยากรในพื้นที่

ขั้นตอนการให้ความช่วยเหลือผู้ประสบภัย

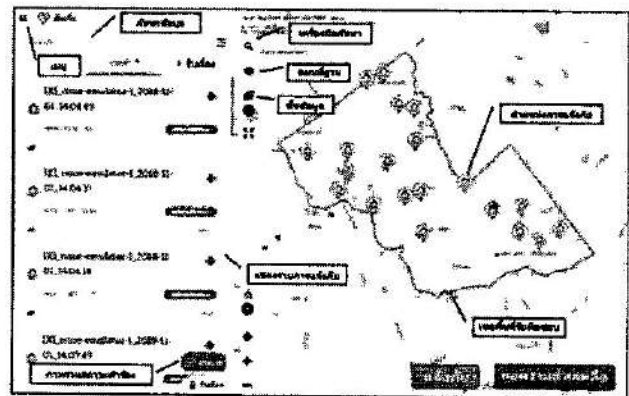


การเข้าสู่ระบบ

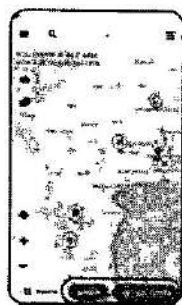
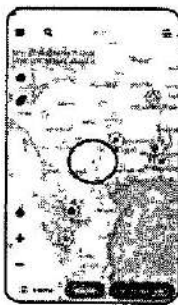


ก่อนใช้งานให้ทำการเข้าสู่ระบบด้วย Username/Password ที่ลงทะเบียน หากไม่ได้ลงทะเบียนจะเป็นการดูข้อมูลทั่วไป

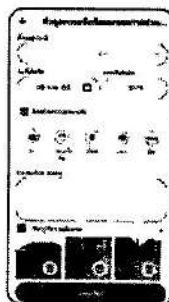
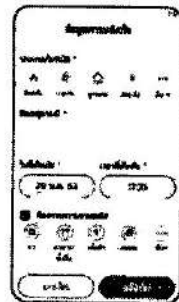
ส่วนประกอบและเครื่องมือต่างๆ ของระบบ



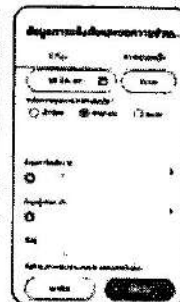
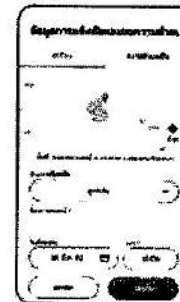
การแจ้งภัยบน Mobile Application และ Web Application



การแจ้งภัย (สำหรับประชาชน)



การขอความช่วยเหลือ (สำหรับเจ้าหน้าที่)



- เลือกตำแหน่งแจ้งภัยบนแผนที่
- เลือกว่า แจ้งภัย หรือ ขอความช่วยเหลือ

กรอกรายละเอียด กดปุ่ม แจ้งภัย

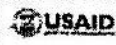
กรอกข้อมูลความเสียหาย ข้อมูลผู้ประสบภัย และทรัพยากรที่จะร้องขอ กดปุ่ม แจ้งภัย

ติดต่อสอบถาม : สำนักงานบรรเทาทุกข์และประชานามัยพิทักษ์ สภากาชาดไทย
โทรศัพท์ 0-2251-7853-6 ต่อ 2207-8, 091-982-9145
โทรสาร : 0-2252-7976

ติดต่อสอบถาม : บริษัท อินฟรา พลัส จำกัด
โทรศัพท์ 0-2181-1770, 064-936-6466, 084-507-6256
โทรสาร : 0-2181-1768



พินภัย
PhonPhai

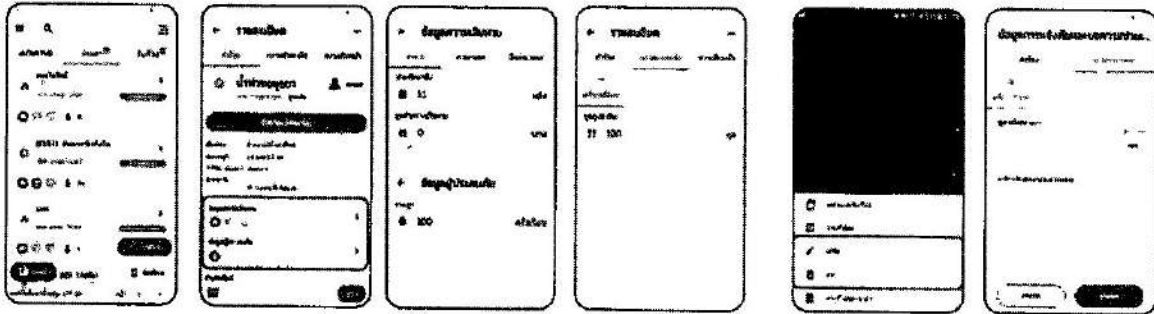


International Federation
of Red Cross and Red Crescent Societies
International Federation of Red Cross and Red Crescent Societies

คู่มือแนะนำการใช้งาน
ระบบฐานข้อมูลภัยพิบัติและระบบภูมิสารสนเทศ (GIS)
เพื่อการช่วยเหลือผู้ประสบภัย

การคัดกรองข้อมูลการแจ้งภัยบน Mobile Application และ Web Application

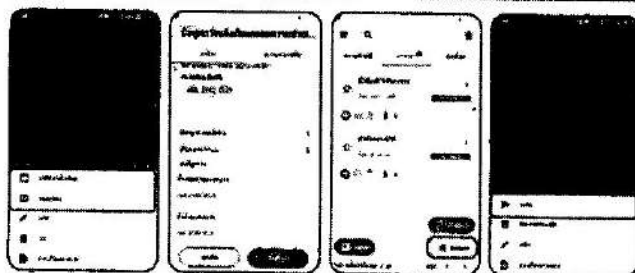
การคัดกรอง ตรวจสอบ/เผยแพร่ข้อมูล (ต้องการความช่วยเหลือ)



เลือกคำร้องขอความช่วยเหลือ
สถานะ รหัสคัดกรอง ที่ต้องการ และทำการตรวจสอบข้อมูล

คลิก เมนู ... เมื่อต้องการ แก้ไขข้อมูล/จำนวนทรัพยากร
(ถ้ามี) ก่อนรับเรื่อง หรือ ลบ การขอความช่วยเหลือ

การรับเรื่อง กรณีต้องการความช่วยเหลือ

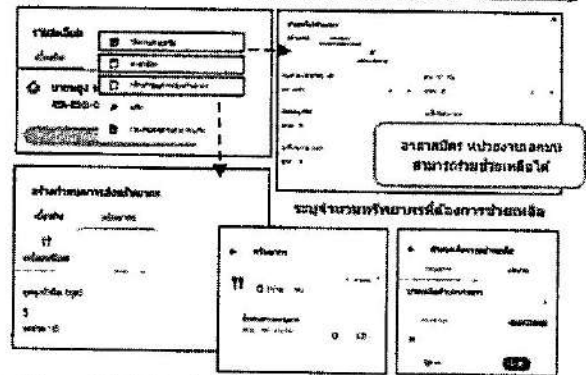


การรับเรื่องกรณีแจ้งมารายการ
เคสต้อง หน่วยงานรับเรื่อง
กรณีมีภัยอื่นที่แจ้งมาแล้วสามารถ
เลือก รวบรวมคำร้อง

การรับเรื่องหลาย
รายการ และผ่านการ
ตรวจสอบเบื้องต้น
แล้วโดยคลิก รับเรื่อง

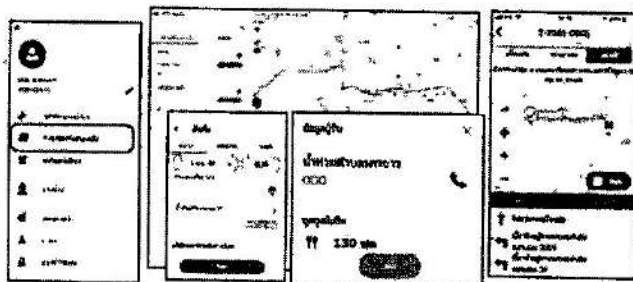
เมื่อรับเรื่องแล้ว
ไม่สามารถให้
การช่วยเหลือได้
คลิก ส่งต่อ

การช่วยเหลือ และจัดสรรทรัพยากร



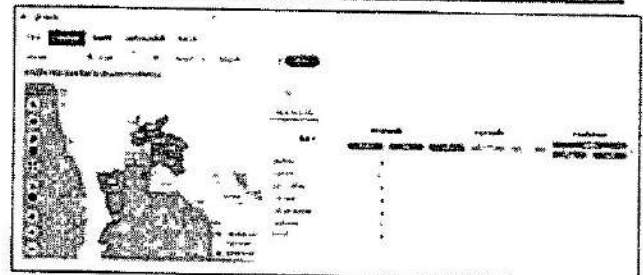
กรณีช่วยเหลือได้คลิก ช่วยเหลือทรัพยากร เมื่อระบุทรัพยากรช่วยเหลือ
สามารถเลือก จำนวนร้อง ในกรณีไม่ได้ติดตามการนำส่งทรัพยากร
หรือเลือก สร้างกำหนดการ และ จำนวน ทำการ ส่งสร้างกำหนดการ
เพื่อติดตามการนำส่งทรัพยากร

การนำส่ง และติดตามการให้ความช่วยเหลือ



ไปที่แถบ ติดตามความช่วยเหลือ เลือกคำร้องที่ต้องการนำส่งทรัพยากรและ
คลิก ขึ้นชั้น จากนั้นคลิกที่แถบ แผนที่ เพื่อเริ่มติดตามการนำส่ง เมื่อนำส่ง
เรียบร้อยแล้ว กลับมาแถบ เบื้องต้น เลือก ข้อมูลผู้รับของ และคลิก ส่ง

Dashboard และการวิเคราะห์ผลกระทบ



ไปที่แถบ Dashboard เพื่อดูข้อมูลสรุปการให้ความช่วยเหลือ
ข้อมูล Dashboard แสดงเฉพาะบน Web Application

ติดต่อสอบถาม : สำนักงานบรรเทาทุกข์และประชานามัยพิทักษ์ สภากาชาดไทย
โทรศัพท์ 0-2251-7853-6 ถึง 2207-8, 091-982-9145
โทรสาร : 0-2252-7976

ติดต่อสอบถาม : บริษัท อิมพรา พลิก จำกัด
โทรศัพท์ 0-2181-1770, 064-936-6466, 084-507-6256
โทรสาร : 0-2181-1768

รายงานการเข้าใช้งานแอปพลิเคชัน"พันภัย"

ระหว่างวันที่ 1 พฤษภาคม 2563 ถึง 31 พฤษภาคม 2563

1. ข้อมูลการเข้าใช้งานของประชาชนทั่วไป 5,206 ครั้ง

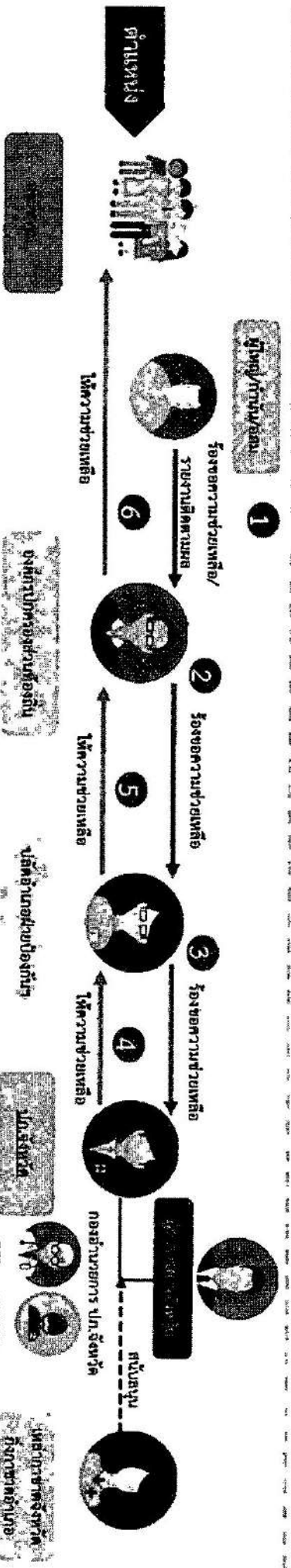
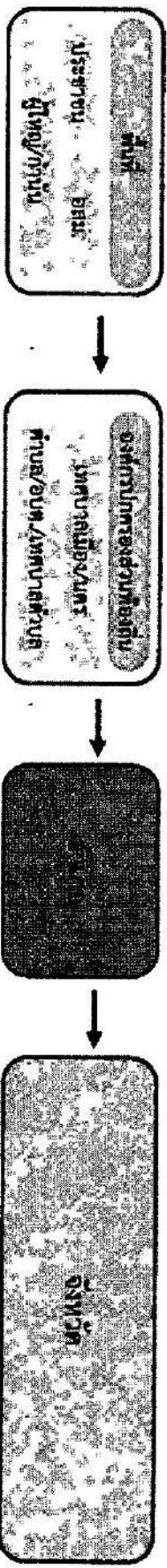
2. หน่วยงานที่เข้าใช้งานระบบดังต่อไปนี้

จังหวัด	อสม.	ผู้ให้บริการ/กานม	องค์กรปกครองส่วนท้องถิ่น	อภิปาย	กองอำนวยการป้องกันจังหวัด	เหล่ากาชาดจังหวัด	รวม
จ.พระนครศรีอยุธยา	6	1	0	2	6	1	16
จ.สิงห์บุรี	0	0	0	0	1	4	5
จ.นครนายก	13	0	0	3	5	6	27
จ.เพชรบุรี	3	0	8	2	1	6	20
จ.ลำปาง	300	0	5	64	6	19	394
จ.เชียงราย	2	2	0	1	0	3	8
จ.สงขลา	16	0	0	1	6	0	23
จ.สุราษฎร์ธานี	161	0	10	5	0	7	183
จ.อุดรธานี	267	0	0	29	1	21	318
จ.อุบลราชธานี	26	0	0	3	2	15	46
รวม	794	3	23	110	28	82	1,040

หมายเหตุ : กองอำนวยการป้องกันและบรรเทาสาธารณภัยจังหวัด ประกอบไปด้วย สำนักป้องกันและบรรเทาสาธารณภัยจังหวัด (ปก.จังหวัด) สำนักงานสาธารณสุขจังหวัด (สสจ.) และกองอำนวยการรักษาความมั่นคงภายในราชอาณาจักร (กอ.รมน.)

ขั้นตอนการดำเนินงานเชิงรุก/อนุมัติ-สั่งการ และให้ความช่วยเหลือผู้ประสบสาธารณภัยบนระบบพื้นที่

พรบ. ป้องกันบรรเทาสาธารณภัย ปี 2550

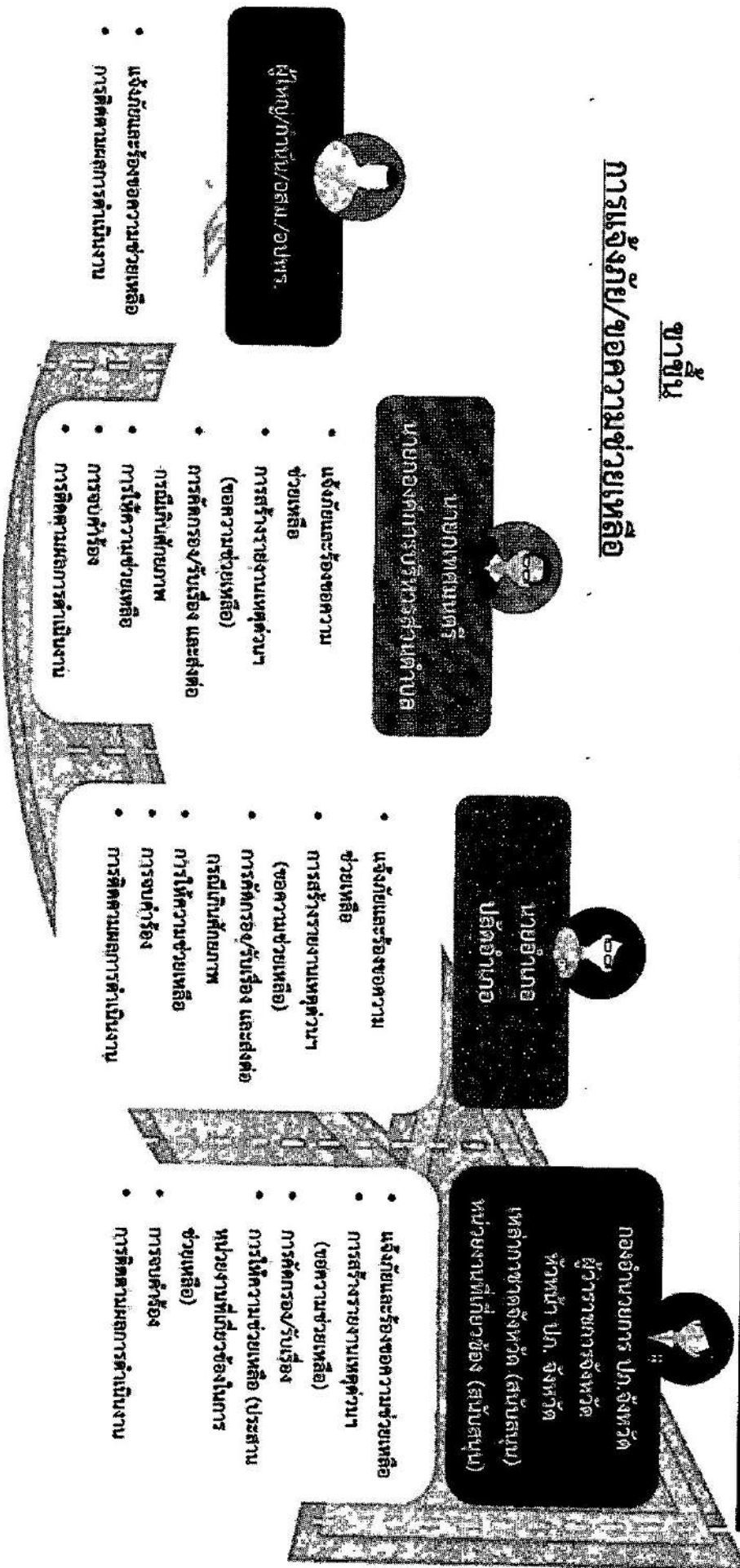


ขั้นตอนการดำเนินงานแจ้งภัย/อนุมัติ-สั่งการ และให้ความช่วยเหลือผู้ประสบสาธารณภัยบนระบบพื้นที่

พื้นที่	องค์กรปกครองส่วนท้องถิ่น	อำเภอ	จังหวัด
---------	--------------------------	-------	---------

ข่าวขึ้น

การแจ้งภัย/ขอความช่วยเหลือ



ผู้ใหญ่/กาชน/อสม/อปพร.

- แจ้งภัยและร้องขอความช่วยเหลือ
- การติดตามผลการดำเนินงาน

นายกเทศมนตรี
นายกองค์การบริหารส่วนตำบล

- แจ้งภัยและร้องขอความช่วยเหลือ
- การสร้างรายงานเหตุต่างๆ (ขอความช่วยเหลือ)
- การคัดกรอง/รับเรื่อง และส่งต่อ
- กรณีเกินศักยภาพ
- การให้ความช่วยเหลือ
- การจบคำร้อง
- การติดตามผลการดำเนินงาน

นายอำเภอ
ปลัดอำเภอ

- แจ้งภัยและร้องขอความช่วยเหลือ
- การสร้างรายงานเหตุต่างๆ (ขอความช่วยเหลือ)
- การคัดกรอง/รับเรื่อง และส่งต่อ
- กรณีเกินศักยภาพ
- การให้ความช่วยเหลือ
- การจบคำร้อง
- การติดตามผลการดำเนินงาน

กองอำนวยการ ปก.จังหวัด
ผู้ว่าราชการจังหวัด
หัวหน้า ปก. จังหวัด
เหล่ากาชาดจังหวัด (สนับสนุน)
หน่วยงานที่เกี่ยวข้อง (สนับสนุน)

- แจ้งภัยและร้องขอความช่วยเหลือ
- การสร้างรายงานเหตุต่างๆ (ขอความช่วยเหลือ)
- การคัดกรอง/รับเรื่อง
- การให้ความช่วยเหลือ (ประสานหน่วยงานที่เกี่ยวข้องในการช่วยเหลือ)
- การจบคำร้อง
- การติดตามผลการดำเนินงาน

ขั้นตอนการดำเนินงานแจ้งภัย/อนุมัติ-ส่งการ และให้ความช่วยเหลือผู้ประสบสาธารณภัยบนระบบพื้นที่ภัย

พื้นที่	องค์การปกครองส่วนท้องถิ่น	อำเภอ	จังหวัด
---------	---------------------------	-------	---------

ขาลง
การอนุมัติ/ส่งการ/ให้ความช่วยเหลือ

