

ด่วนที่สุด

ที่ พร ๐๐๒๓.๓/ว ๒๕๖๒



ศาลากลางจังหวัดแพร่
ถนนไชยบูรณ์ พร ๕๔๐๐๐

๒๘ มิถุนายน ๒๕๖๕

เรื่อง แนวทางการประเมินสถานศึกษาพอเพียงและศูนย์การเรียนรู้ตามหลักปรัชญาของเศรษฐกิจพอเพียง
ด้านการศึกษา ตามเกณฑ์การประเมินฉบับปรับปรุง พ.ศ. ๒๕๖๕

เรียน นายอำเภอทุกอำเภอ นายกองค้การบริหารส่วนจังหวัดแพร่ และนายกเทศมนตรีเมืองแพร่

อ้างถึง หนังสือจังหวัดแพร่ ที่ พร ๐๐๒๓.๓/ว ๓๖๗๗ ลงวันที่ ๒ กันยายน ๒๕๖๒

สิ่งที่ส่งมาด้วย สำเนาหนังสือกรมส่งเสริมการปกครองท้องถิ่น ด่วนที่สุด ที่ มท ๐๘๑๖.๓/ว ๑๘๙๓
ลงวันที่ ๒๓ มิถุนายน ๒๕๖๕ จำนวน ๑ ชุด

ตามที่จังหวัดได้แจ้งแนวทางและขั้นตอนการประเมินสถานศึกษาพอเพียง และศูนย์การเรียนรู้
ตามหลักปรัชญาของเศรษฐกิจพอเพียงด้านการศึกษา เพื่อให้องค์กรปกครองส่วนท้องถิ่นและสถานศึกษาทุกแห่ง
ทราบแนวทางการประเมินดังกล่าว รวมทั้งส่งเสริมสนับสนุนให้สถานศึกษาที่เป็นโรงเรียนพอเพียงท้องถิ่นแล้ว
ขอรับการประเมินเป็นสถานศึกษาพอเพียง และศูนย์การเรียนรู้ตามหลักปรัชญาของเศรษฐกิจพอเพียง
ด้านการศึกษา ตามลำดับ นั้น

กรมส่งเสริมการปกครองท้องถิ่นได้รับแจ้งจากกระทรวงศึกษาธิการว่า ได้ปรับปรุงเครื่องมือ
หลักเกณฑ์ ขั้นตอนและกำหนดปฏิทินการประเมินสถานศึกษาแบบอย่างการจัดกิจกรรมการเรียนรู้และการบริหาร
จัดการตามหลักปรัชญาของเศรษฐกิจพอเพียง (สถานศึกษาพอเพียง) และการประเมินศูนย์การเรียนรู้ตามหลักปรัชญา
ของเศรษฐกิจพอเพียงด้านการศึกษา (ฉบับปรับปรุง พ.ศ. ๒๕๖๕) เพื่อให้สอดคล้องกับสถานการณ์ปัจจุบัน
ขอความร่วมมือแจ้งองค์กรปกครองส่วนท้องถิ่นที่จัดการศึกษาทุกแห่งทราบต่อไป รายละเอียดปรากฏตาม
สิ่งที่ส่งมาด้วย

จึงเรียนมาเพื่อทราบและพิจารณา สำหรับอำเภอขอความร่วมมือแจ้งเทศบาลตำบลและ
องค์การบริหารส่วนตำบลที่มีโรงเรียนในสังกัดทราบและพิจารณาดำเนินการต่อไป

ขอแสดงความนับถือ

(นายวิเชียร อนุสาสนินันท์)

รองผู้ว่าราชการจังหวัด รักษาราชการแทน

ผู้ว่าราชการจังหวัดแพร่

สิ่งที่ส่งมาด้วย



<https://bit.ly/3xmEzvX>

สำนักงานส่งเสริมการปกครองท้องถิ่นจังหวัด

กลุ่มงานส่งเสริมและพัฒนาท้องถิ่น

โทร. ๐-๕๔๕๓-๔๑๑๙ ต่อ ๓๐๕

ด่วนที่สุด

ที่ มท ๐๘๑๖.๓/ว ๑๘๕๓๓



กรมส่งเสริมการปกครองท้องถิ่น
ถนนนครราชสีมา กทม. ๑๐๓๐๐

๒๓ มิถุนายน ๒๕๖๕

เรื่อง แนวทางการประเมินสถานศึกษาพอเพียงและศูนย์การเรียนรู้ตามหลักปรัชญาของเศรษฐกิจพอเพียง
ด้านการศึกษา ตามเกณฑ์การประเมินฉบับปรับปรุง พ.ศ. ๒๕๖๕

เรียน ผู้ว่าราชการจังหวัด ทุกจังหวัด

อ้างถึง ๑. หนังสือกรมส่งเสริมการปกครองท้องถิ่น ด่วนที่สุด ที่ มท ๐๘๑๖.๓/ว ๓๒๘๒ ลงวันที่ ๑๖ สิงหาคม ๒๕๖๒

๒. หนังสือกรมส่งเสริมการปกครองท้องถิ่น ด่วนที่สุด ที่ มท ๐๘๑๖.๓/ว ๓๔๕๖ ลงวันที่ ๖ พฤศจิกายน ๒๕๖๓

- สิ่งที่ส่งมาด้วย ๑. คู่มือการประเมินสถานศึกษาแบบอย่างการจัดกิจกรรมการเรียนรู้และการบริหาร
จัดการตามหลักปรัชญาของเศรษฐกิจพอเพียง (สถานศึกษาพอเพียง) จำนวน ๑ ชุด
๒. คู่มือการประเมินศูนย์การเรียนรู้ตามหลักปรัชญาของเศรษฐกิจพอเพียงด้านการศึกษา
กระทรวงศึกษาธิการ (ฉบับปรับปรุง พ.ศ. ๒๕๖๕) จำนวน ๑ ชุด

ตามที่กรมส่งเสริมการปกครองท้องถิ่น ได้แจ้งแนวทางและขั้นตอนการประเมินสถานศึกษาพอเพียง
และศูนย์การเรียนรู้ตามหลักปรัชญาของเศรษฐกิจพอเพียงด้านการศึกษา เพื่อให้จังหวัด องค์รปกครอง
ส่วนท้องถิ่นและสถานศึกษาทุกแห่งทราบแนวทางการประเมินดังกล่าว เพื่อให้เกิดความชัดเจนและเป็นไปในทิศทาง
เดียวกันในการขับเคลื่อนพัฒนาตามหลักปรัชญาของเศรษฐกิจพอเพียงให้มีประสิทธิภาพมากขึ้น รวมทั้งส่งเสริม
สนับสนุนให้สถานศึกษาที่เป็นโรงเรียนพอเพียงท้องถิ่นแล้วขอรับการประเมินเป็นสถานศึกษาพอเพียง
และศูนย์การเรียนรู้ตามหลักปรัชญาของเศรษฐกิจพอเพียงด้านการศึกษา ตามลำดับ นั้น

กรมส่งเสริมการปกครองท้องถิ่นได้รับแจ้งจากกระทรวงศึกษาธิการว่า ได้ปรับปรุงเครื่องมือ
หลักเกณฑ์ ขั้นตอนและกำหนดปฏิบัติการประเมินสถานศึกษาแบบอย่างการจัดกิจกรรมการเรียนรู้และการบริหาร
จัดการตามหลักปรัชญาของเศรษฐกิจพอเพียง (สถานศึกษาพอเพียง) และการประเมินศูนย์การเรียนรู้ตามหลักปรัชญา
ของเศรษฐกิจพอเพียงด้านการศึกษา (ฉบับปรับปรุง พ.ศ. ๒๕๖๕) เพื่อให้สอดคล้องกับสถานการณ์ปัจจุบัน
ขอความร่วมมือจังหวัดแจ้งองค์รปกครองส่วนท้องถิ่นที่จัดการศึกษาทุกแห่งทราบต่อไป รายละเอียดปรากฏ
ตามสิ่งที่ส่งมาด้วย

จึงเรียนมาเพื่อโปรดพิจารณา

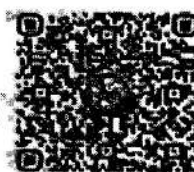
ขอแสดงความนับถือ

(นายทวี เสริมภักดีกุล)

รองอธิบดี ปฏิบัติราชการแทน
อธิบดีกรมส่งเสริมการปกครองท้องถิ่น

กองส่งเสริมและพัฒนาการจัดการศึกษาท้องถิ่น
กลุ่มงานส่งเสริมการจัดการศึกษาท้องถิ่น
โทร. ๐-๒๒๕๓-๙๐๐๐ ต่อ ๕๓๑๒
โทรสาร ๐-๒๒๕๓-๙๐๒๑-๓ ต่อ ๒๑๘
ไปรษณีย์อิเล็กทรอนิกส์ saraban@dla.go.th

สิ่งที่ส่งมาด้วย



<https://bit.ly/3xmEzyX>

**แนวทางการประเมิน “สถานศึกษาพอเพียง” ให้เป็น
“ศูนย์การเรียนรู้ตามหลักปรัชญาของเศรษฐกิจพอเพียงด้านการศึกษา”**

๑. หลักการและเหตุผล

ด้วยกระทรวงศึกษาธิการมีนโยบายมุ่งพัฒนาสถานศึกษาทุกแห่ง ให้สามารถจัดกระบวนการเรียนการสอนตามหลักปรัชญาของเศรษฐกิจพอเพียง และเพื่อให้การพัฒนาเป็นไปอย่างมีคุณภาพด้วยความยั่งยืน จึงต้องมีการพัฒนา สถานศึกษาแบบอย่างการจัดกิจกรรมการเรียนรู้และการบริหารจัดการตามหลักปรัชญาของเศรษฐกิจพอเพียง “สถานศึกษาพอเพียง” ให้เป็น “ศูนย์การเรียนรู้ตามหลักปรัชญาของเศรษฐกิจพอเพียงด้านการศึกษา” เพื่อเป็นเครื่องมือสำคัญในการขยายผลการขับเคลื่อนหลักปรัชญาของเศรษฐกิจพอเพียง และ/หรือเป็นแหล่งเรียนรู้ให้กับผู้เรียน เป็นแหล่งศึกษาดูงานให้กับหน่วยงานและผู้สนใจ โดยได้กำหนดแนวทางในการพัฒนาและประเมิน “ศูนย์การเรียนรู้ตามหลักปรัชญาของเศรษฐกิจพอเพียงด้านการศึกษา” ดังนี้

๒. แนวทางการพัฒนาสถานศึกษาแบบอย่างการจัดกิจกรรมการเรียนรู้และการบริหารจัดการตามหลักปรัชญาของเศรษฐกิจพอเพียง “สถานศึกษาพอเพียง” ให้เป็น “ศูนย์การเรียนรู้ตามหลักปรัชญาของเศรษฐกิจพอเพียงด้านการศึกษา”

๒.๑ สถานศึกษา ที่จะพัฒนาเป็น “ศูนย์การเรียนรู้ตามหลักปรัชญาของเศรษฐกิจพอเพียงด้านการศึกษา” ต้องเป็นสถานศึกษาที่ได้รับประกาศเป็น “สถานศึกษาพอเพียง” ของกระทรวงศึกษาธิการ

๒.๒ การพัฒนา “สถานศึกษาพอเพียง” ให้เป็น “ศูนย์การเรียนรู้ตามหลักปรัชญาของเศรษฐกิจพอเพียงด้านการศึกษา” เป็นบทบาทหน้าที่ของหน่วยงานต้นสังกัดในพื้นที่ โดยอาจร่วมมือกับหน่วยงานอื่นๆ ในการดำเนินงานตามความเหมาะสม

๒.๓ การพัฒนา “ศูนย์การเรียนรู้ตามหลักปรัชญาของเศรษฐกิจพอเพียงด้านการศึกษา” ให้เป็นไปเพื่อเสริมสร้างศักยภาพในการขยายผลการขับเคลื่อนหลักปรัชญาของเศรษฐกิจพอเพียง และ/หรือเป็นแหล่งเรียนรู้ให้กับผู้เรียน เป็นแหล่งศึกษาดูงานให้กับหน่วยงานและผู้สนใจเข้าไปศึกษาเรียนรู้

๓. หลักเกณฑ์และขั้นตอนการประเมิน “ศูนย์การเรียนรู้ตามหลักปรัชญาของเศรษฐกิจพอเพียงด้านการศึกษา”

๓.๑ หลักเกณฑ์การประเมิน “ศูนย์การเรียนรู้ตามหลักปรัชญาของเศรษฐกิจพอเพียงด้านการศึกษา” ใช้เกณฑ์การประเมิน “ศูนย์การเรียนรู้ตามหลักปรัชญาของเศรษฐกิจพอเพียงด้านการศึกษา” กระทรวงศึกษาธิการ (ตามแนบท้ายประกาศนี้)

๓.๒ ขั้นตอนการประเมิน “ศูนย์การเรียนรู้ตามหลักปรัชญาของเศรษฐกิจพอเพียงด้านการศึกษา”

(๑) หน่วยงานต้นสังกัดในพื้นที่ส่งรายชื่อ “สถานศึกษาพอเพียง” ที่มีความประสงค์ขอรับการประเมินเป็น “ศูนย์การเรียนรู้ตามหลักปรัชญาของเศรษฐกิจพอเพียงด้านการศึกษา” พร้อมทั้งเอกสารรายงานประกอบการคัดกรอง “ศูนย์การเรียนรู้ตามหลักปรัชญาของเศรษฐกิจพอเพียงด้านการศึกษา” ให้แก่หน่วยงานต้นสังกัดส่วนกลาง ตามปฏิทินการประเมิน “ศูนย์การเรียนรู้ตามหลักปรัชญาของเศรษฐกิจพอเพียงด้านการศึกษา”

/(๒) หน่วยงาน...

(๒) หน่วยงานต้นสังกัดส่วนกลาง แต่งตั้งคณะกรรมการคัดกรองข้อมูล “สถานศึกษาพอเพียง” ที่ขอรับการประเมินเป็น “ศูนย์การเรียนรู้ตามหลักปรัชญาของเศรษฐกิจพอเพียงด้านการศึกษา” ซึ่งคณะกรรมการคัดกรองต้องเป็นผู้ที่ผ่านการอบรมหลักสูตรผู้ประเมินสถานศึกษาพอเพียง/ศูนย์การเรียนรู้ตามหลักปรัชญาของเศรษฐกิจพอเพียงด้านการศึกษา ตามประกาศกระทรวงศึกษาธิการ/ผู้อำนวยการสถานศึกษาที่เป็นศูนย์การเรียนรู้ตามหลักปรัชญาของเศรษฐกิจพอเพียง ด้านการศึกษา จำนวนไม่น้อยกว่า ๓ คน (ส่วนกลางพิจารณาความเหมาะสมเอง)

(๓) หน่วยงานต้นสังกัดส่วนกลางดำเนินการคัดกรอง “สถานศึกษาพอเพียง” ที่ขอรับการประเมินเป็น “ศูนย์การเรียนรู้ตามหลักปรัชญาของเศรษฐกิจพอเพียง ด้านการศึกษา” แล้วแจ้งรายชื่อพร้อมส่งเอกสารรายงานประกอบการคัดกรอง “ศูนย์การเรียนรู้ตามหลักปรัชญาของเศรษฐกิจพอเพียง ด้านการศึกษา” สถานศึกษาที่ผ่านการคัดกรอง ให้ศูนย์ขับเคลื่อนหลักปรัชญา ของเศรษฐกิจพอเพียง กระทรวงศึกษาธิการ ตามปฏิทินการประเมินศูนย์การเรียนรู้ตามหลักปรัชญาของเศรษฐกิจพอเพียงด้านการศึกษา

(๔) ศูนย์ขับเคลื่อนหลักปรัชญาของเศรษฐกิจพอเพียง กระทรวงศึกษาธิการ ตรวจสอบรายชื่อสถานศึกษา พร้อมส่งเอกสารรายงานประกอบการคัดกรอง “ศูนย์การเรียนรู้ตามหลักปรัชญาของเศรษฐกิจพอเพียง ด้านการศึกษา” ที่ผ่านการคัดกรองให้สำนักงานศึกษาธิการภาคต่าง ๆ

(๕) สำนักงานศึกษาธิการภาคแต่งตั้งคณะกรรมการประเมิน “ศูนย์การเรียนรู้ตามหลักปรัชญาของเศรษฐกิจพอเพียงด้านการศึกษา” ซึ่งประกอบด้วย ผู้ทรงคุณวุฒิ ผู้แทนจากกระทรวงศึกษาธิการและผู้แทนจากหน่วยงานต้นสังกัด จำนวนไม่น้อยกว่า ๕ คน ตามหลักเกณฑ์ที่กระทรวงศึกษาธิการกำหนด

(๖) กระทรวงศึกษาธิการประกาศรายชื่อ “ศูนย์การเรียนรู้ตามหลักปรัชญาของเศรษฐกิจพอเพียงด้านการศึกษา ๔. เกณฑ์การประเมิน “สถานศึกษาพอเพียง” ให้เป็น “ศูนย์การเรียนรู้ตามหลักปรัชญาของเศรษฐกิจพอเพียงด้านการศึกษา” กระทรวงศึกษาธิการ ประกอบด้วย ๓ ด้าน ๘ องค์ประกอบ คือ

ด้านที่ ๑ บุคลากร ๔ องค์ประกอบ

องค์ประกอบที่ ๑ ผู้บริหาร

องค์ประกอบที่ ๒ ครู/บุคลากร

องค์ประกอบที่ ๓ นักเรียน/นักศึกษา /ผู้เรียน

องค์ประกอบที่ ๔ คณะกรรมการสถานศึกษา

ด้านที่ ๒ การจัดการสภาพแวดล้อมทางกายภาพ ๒ องค์ประกอบ

องค์ประกอบที่ ๑ อาคาร สถานที่และสิ่งแวดล้อม

องค์ประกอบที่ ๒ แหล่งเรียนรู้/ฐานการเรียนรู้ และ/หรือกิจกรรมการเรียนรู้เพื่อเสริมสร้างอุปนิสัยอยู่อย่างพอเพียง

ด้านที่ ๓ ความสัมพันธ์กับหน่วยงานภายนอก ๒ องค์ประกอบ

องค์ประกอบที่ ๑ ความสัมพันธ์กับสถานศึกษาอื่นในการขยายผลการขับเคลื่อนหลักปรัชญา
ของเศรษฐกิจพอเพียงด้านการศึกษา

องค์ประกอบที่ ๒ ความสัมพันธ์กับหน่วยงานต้นสังกัด และ/หรือหน่วยงานภายนอก
(ภาครัฐ ภาคเอกชน และชุมชน)

**๕. บทบาทหน้าที่ ความรับผิดชอบของคณะกรรมการการขับเคลื่อนหลักปรัชญาของเศรษฐกิจพอเพียง
ด้านการศึกษา สู่การสืบสาน พัฒนาและต่อยอด สู่ความยั่งยืน โดยแบ่งออกเป็น ๔ ระดับ ดังนี้**

๑. ระดับสถานศึกษาและหน่วยงานต้นสังกัดในพื้นที่

๑. คุณสมบัติของสถานศึกษาที่ขอรับการประเมินเป็น “ศูนย์การเรียนรู้ตามหลักปรัชญาของเศรษฐกิจ
พอเพียงด้านการศึกษา”

๑.๑ ต้องเป็นสถานศึกษาที่ได้รับประกาศเป็น “สถานศึกษาพอเพียง” ของกระทรวงศึกษาธิการ
และแสดงผลการพัฒนา “สถานศึกษาพอเพียง” ให้เป็น “ศูนย์การเรียนรู้ตามหลักปรัชญาของเศรษฐกิจพอเพียง
ด้านการศึกษา” ย้อนหลังไม่น้อยกว่า ๓ ปี โดยนับย้อนหลังตั้งแต่วันที่ ส่งเอกสารรายงานประกอบการคัดกรอง
ขอรับการประเมิน “ศูนย์การเรียนรู้ตามหลักปรัชญาของเศรษฐกิจพอเพียง ด้านการศึกษา”

๑.๒ สถานศึกษาที่จะขอรับการประเมินเป็น “ศูนย์การเรียนรู้ตามหลักปรัชญาของเศรษฐกิจพอเพียง
ด้านการศึกษา” ต้องเปิดการเรียนการสอนครบตามระดับชั้น

๑.๓ ระยะเวลาการดำรงตำแหน่งของผู้บริหารต่อเนื่องกันไม่น้อยกว่า ๒ ปีการศึกษา ในกรณี
ผู้บริหารย้ายให้ผู้รักษาการในตำแหน่งผู้บริหารเป็นผู้รับผิดชอบ และต้องดำเนินการตามกรอบระยะเวลา
ต่อเนื่องกันไม่น้อยกว่า ๒ ปี

๒. ขั้นตอนการขอรับการประเมินของ “สถานศึกษาพอเพียง” ให้เป็น “ศูนย์การเรียนรู้ตามหลักปรัชญา
ของเศรษฐกิจพอเพียงด้านการศึกษา”

๒.๑ พัฒนา “สถานศึกษาพอเพียง” โดยยึดกรอบตามเกณฑ์การประเมิน “ศูนย์การเรียนรู้
ตามหลักปรัชญาของเศรษฐกิจพอเพียงด้านการศึกษา” ที่กระทรวงศึกษาธิการกำหนด (ตามแนบท้ายประกาศนี้)

๒.๒ จัดทำแบบประเมินตนเอง (แบบ ศร.๐๑) และเอกสารรายงานประกอบการคัดกรอง
“ศูนย์การเรียนรู้ตามหลักปรัชญาของเศรษฐกิจพอเพียงด้านการศึกษา” (แบบ ศร.๐๒) ตามหลักเกณฑ์และวิธีการ
ที่กระทรวงศึกษาธิการกำหนด ความยาวไม่เกิน ๓๐ หน้า กระดาษเอ ๔ (ไม่รวมภาคผนวก) ภาคผนวกประกอบด้วย
ภาพประกอบ คำบรรยายภาพความสำเร็จของการพัฒนา “สถานศึกษาพอเพียง” ให้เป็น “ศูนย์การเรียนรู้
ตามหลักปรัชญาของเศรษฐกิจพอเพียงด้านการศึกษา”

๒.๓ จัดทำภาพประกอบและคำบรรยาย ให้เห็นบริบทและภาพการพัฒนา “สถานศึกษา
พอเพียง” ตรงตามเกณฑ์การประเมิน “ศูนย์การเรียนรู้ตามหลักปรัชญาของเศรษฐกิจพอเพียงด้านการศึกษา”
ความยาวไม่เกิน ๑๕ นาที โดยจัดทำเป็น วีดีทัศน์ / VDO / แผ่น CD หรือ QR Code พร้อม Link ให้สามารถศึกษา
ข้อมูลต่าง ๆ ของสถานศึกษาได้เข้าใจและชัดเจน ไว้ในหน้าสุดท้ายของเอกสารรายงานประกอบการคัดกรอง
“ศูนย์การเรียนรู้ตามหลักปรัชญาของเศรษฐกิจพอเพียงด้านการศึกษา”

/๒.๔) จัดส่งแบบ...

๒.๔ จัดส่งแบบประเมินตนเอง (แบบ ศรร.๐๑) และ เอกสารรายงานประกอบการคัดกรอง “ศูนย์การเรียนรู้ตามหลักปรัชญาของเศรษฐกิจพอเพียงด้านการศึกษา” (แบบ ศรร.๐๒) ดังนี้

(๑) “สถานศึกษาพอเพียง” ในสังกัดสำนักงานคณะกรรมการการศึกษาขั้นพื้นฐาน ส่งไปยังหน่วยงานต้นสังกัดในพื้นที่ (สพป.) / (สพม.) / หรือสำนักบริหารงานการศึกษาพิเศษ (สศศ.) แล้วแต่กรณี

(๒) “สถานศึกษาพอเพียง” ในสังกัดสำนักงานส่งเสริมการศึกษานอกระบบและการศึกษาตามอัธยาศัย ส่งไปยังหน่วยงานต้นสังกัดในพื้นที่ (สำนักงาน กศน. จังหวัด)

(๓) “สถานศึกษาพอเพียง” ในสังกัดสำนักงานคณะกรรมการส่งเสริมการศึกษาเอกชน ส่งไปยังสำนักงานศึกษาธิการจังหวัด (ยกเว้น ๕ จังหวัด ได้แก่ ยะลา ปัตตานี นราธิวาส สตูล และสงขลา ส่งให้สำนักงานการศึกษาเอกชนจังหวัด)

(๔) “สถานศึกษาพอเพียง” ในสังกัดสำนักงานคณะกรรมการการอาชีวศึกษา ส่งไปยังหน่วยงานต้นสังกัดส่วนกลาง

(๕) “สถานศึกษาพอเพียง” ในสังกัดกรมส่งเสริมการปกครองท้องถิ่น ส่งไปยังท้องถิ่นจังหวัด

(๖) “สถานศึกษาพอเพียง” ในสังกัดกองบัญชาการตำรวจตระเวนชายแดน ส่งไปยังกองบัญชาการตำรวจตระเวนชายแดน

(๗) “สถานศึกษาพอเพียง” ในสังกัดอื่นๆ เช่น โรงเรียนกีฬาจังหวัด โรงเรียนพระปริยัติธรรม แผนกสามัญศึกษา วิทยาลัยนาฏศิลป์ ฯลฯ ส่งไปยัง หน่วยงานต้นสังกัดในพื้นที่/หน่วยงานต้นสังกัดส่วนกลาง

(๘) “สถานศึกษาพอเพียง” ในสังกัดกรุงเทพมหานคร ส่งไปยัง สำนักการศึกษากรุงเทพมหานคร

๒. ระดับหน่วยงานต้นสังกัดของสถานศึกษาส่วนกลาง

บทบาทของหน่วยงานต้นสังกัดของสถานศึกษาส่วนกลาง

๑. บทบาทของหน่วยงานต้นสังกัดของสถานศึกษาตามข้อ ๒.๔ พัฒนาสถานศึกษาพอเพียง โดยยึดกรอบตามเกณฑ์การประเมิน “ศูนย์การเรียนรู้ตามหลักปรัชญาของเศรษฐกิจพอเพียงด้านการศึกษา” พิจารณาความพร้อม ความเหมาะสมและคัดกรองคุณสมบัติของ “สถานศึกษาพอเพียง” ที่ขอรับการประเมิน รวมถึงความถูกต้องครบถ้วนแบบประเมินตนเอง และเอกสารรายงานประกอบการคัดกรอง “ศูนย์การเรียนรู้ตามหลักปรัชญาของเศรษฐกิจพอเพียงด้านการศึกษา” ตามหลักเกณฑ์และวิธีการที่กระทรวงศึกษาธิการกำหนด

๒. หน่วยงานต้นสังกัดส่วนกลาง ดำเนินการส่งแบบประเมินตนเอง (แบบ ศรร.๐๑) และ เอกสารรายงานประกอบการคัดกรอง “ศูนย์การเรียนรู้ตามหลักปรัชญาของเศรษฐกิจพอเพียงด้านการศึกษา” (แบบ ศรร.๐๒) ดังนี้

๒.๑ หน่วยงานต้นสังกัดส่วนกลางตามข้อ (๑) , (๒) และ (๔) พิจารณาคัดกรองเอกสารรายงานการประเมินตนเองของสถานศึกษา พร้อมทั้งจัดส่งเอกสารรายงานการประเมินตนเองของสถานศึกษาและเอกสารประกอบการคัดกรองส่งไปยังศูนย์ขับเคลื่อนเศรษฐกิจพอเพียง กระทรวงศึกษาธิการ

๒.๒ หน่วยงานต้นสังกัดตามข้อ (๓) , (๕) , และ (๘) พิจารณาคัดกรองเอกสารรายงานการประเมินตนเองของสถานศึกษา พร้อมทั้งจัดส่งเอกสารหลักฐานการประเมินที่ผ่านการคัดกรอง ส่งไปยังศูนย์ขับเคลื่อนเศรษฐกิจพอเพียง กระทรวงศึกษาธิการ

๒.๓ หน่วยงานต้นสังกัดตามข้อ (๖) และ (๗) ส่งให้ศูนย์ขับเคลื่อนเศรษฐกิจพอเพียง กระทรวงศึกษาธิการ แต่งตั้งคณะกรรมการคัดกรองตรวจสอบความถูกต้อง พิจารณาคัดกรองเอกสารรายงาน

๓. ศูนย์ขับเคลื่อนเศรษฐกิจพอเพียง กระทรวงศึกษาธิการ ส่งรายชื่อ “สถานศึกษาพอเพียง” ที่ผ่านการคัดกรองพร้อมเอกสารรายงานการประเมินฯ และหลักฐานอื่นๆ ให้สำนักงานศึกษาธิการภาค

/๓.ระดับสำนักงาน...

๓. ระดับสำนักงานศึกษาธิการภาค

สำนักงานศึกษาธิการภาค มีบทบาทการประเมิน การรายงานผลการประเมิน และเงื่อนไขการประเมิน “ศูนย์การเรียนรู้ตามหลักปรัชญาของเศรษฐกิจพอเพียงด้านการศึกษา” ดังนี้

๓.๑ บทบาทการประเมิน “ศูนย์การเรียนรู้ตามหลักปรัชญาของเศรษฐกิจพอเพียง ด้านการศึกษา”

(๑) สำนักงานศึกษาธิการภาคเป็นหน่วยงานที่ดำเนินการประเมิน “ศูนย์การเรียนรู้ตามหลักปรัชญาของเศรษฐกิจพอเพียงด้านการศึกษา”

(๒) สำนักงานศึกษาธิการภาค แต่งตั้งคณะกรรมการการประเมินให้เป็นไปตามคุณสมบัติหลักเกณฑ์และกำหนดองค์ประกอบของคณะกรรมการการประเมิน “ศูนย์การเรียนรู้ตามหลักปรัชญาของเศรษฐกิจพอเพียงด้านการศึกษา” ในแต่ละสถานศึกษา ตามที่กระทรวงศึกษาธิการกำหนด โดยต้องประกอบด้วย ผู้ทรงคุณวุฒิ ผู้แทนจากกระทรวงศึกษาธิการ และผู้แทนจากหน่วยงานต้นสังกัด รวมจำนวนไม่น้อยกว่า ๕ คน ดำเนินการประเมินให้บรรลุตามวัตถุประสงค์ อย่างมีประสิทธิภาพตามหลักเกณฑ์และวิธีการที่กระทรวงศึกษาธิการกำหนด

(๓) การสรรหาและแต่งตั้งคณะกรรมการการประเมิน “ศูนย์การเรียนรู้ตามหลักปรัชญาของเศรษฐกิจพอเพียงด้านการศึกษา” โดยสำนักงานศึกษาธิการภาค มีแนวปฏิบัติ ดังนี้

(๓.๑) จำนวนคณะกรรมการการประเมิน ให้มีคณะกรรมการการประเมิน “ศูนย์การเรียนรู้ตามหลักปรัชญาของเศรษฐกิจพอเพียงด้านการศึกษา” แห่งละ ๕ คน ทั้งนี้ไม่นับรวม ผู้ร่วมคณะเดินทาง ผู้ติดตาม ฯลฯ

(๓.๒) องค์ประกอบของคณะกรรมการการประเมิน “ศูนย์การเรียนรู้ตามหลักปรัชญาของเศรษฐกิจพอเพียงด้านการศึกษา” ต้องเป็นไปตามเกณฑ์คุณสมบัติที่กระทรวงศึกษาธิการกำหนด ดังนี้

กรรมการคนที่ ๑ ผู้ทรงคุณวุฒิ ทำหน้าที่ประธาน ซึ่งต้องเป็นผู้มีความรู้ความเข้าใจหลักปรัชญาของเศรษฐกิจพอเพียงอย่างถ่องแท้ โดยต้องมีคุณสมบัติข้อใดข้อหนึ่ง ดังนี้

๑. เป็นผู้ดำรงตำแหน่ง/เคยดำรงตำแหน่งผู้บริหารโรงเรียนศูนย์การเรียนรู้ตามหลักปรัชญาของเศรษฐกิจพอเพียงด้านการศึกษา โดยเป็นผู้บริหารสถานศึกษาในวันที่ “สถานศึกษาพอเพียง” นั้นขอรับการประเมินเป็นศูนย์การเรียนรู้ฯ และผ่านการอบรมเป็นผู้ประเมิน “ศูนย์การเรียนรู้ตามหลักปรัชญาของเศรษฐกิจพอเพียงด้านการศึกษา” ที่ได้รับการแต่งตั้งโดยกระทรวงศึกษาธิการ

๒. เป็นผู้ดำรงตำแหน่งศึกษานิเทศก์/เคยดำรงตำแหน่งศึกษานิเทศก์ที่รับผิดชอบงานขับเคลื่อนหลักปรัชญาของเศรษฐกิจพอเพียงมาอย่างต่อเนื่อง เป็นที่ยอมรับของสถานศึกษา/หน่วยงานที่เกี่ยวข้อง และสามารถพัฒนาสถานศึกษาในสังกัดจนผ่านการประเมินเป็นศูนย์การเรียนรู้ตามหลักปรัชญาของเศรษฐกิจพอเพียงด้านการศึกษาอย่างน้อย ๑ แห่ง และผ่านการอบรมเป็นผู้ประเมิน “ศูนย์การเรียนรู้ตามหลักปรัชญาของเศรษฐกิจพอเพียงด้านการศึกษา” ที่ได้รับการแต่งตั้งโดยกระทรวงศึกษาธิการ

๓. เป็นผู้ที่มีประสบการณ์ในการประเมินสถานศึกษาพอเพียงและได้รับการแต่งตั้งให้เป็นผู้ประเมินสถานศึกษาพอเพียงไม่น้อยกว่า ๓ ปี และผ่านการอบรมเป็นผู้ประเมิน “ศูนย์การเรียนรู้ตามหลักปรัชญาของเศรษฐกิจพอเพียงด้านการศึกษา” ที่ได้รับการแต่งตั้งโดยกระทรวงศึกษาธิการ

๔. เป็นบุคลากร/เคยเป็นบุคลากรของสำนักงาน ศธ./ศธภ./ศจ. ที่ผ่านการอบรมเป็นผู้ประเมิน “ศูนย์การเรียนรู้ตามหลักปรัชญาของเศรษฐกิจพอเพียงด้านการศึกษา” ที่ได้รับการแต่งตั้งโดยกระทรวงศึกษาธิการ และมีประสบการณ์ในการประเมินศูนย์การเรียนรู้ตามหลักปรัชญาของเศรษฐกิจพอเพียงด้านการศึกษา ไม่น้อยกว่า ๒ ปี

กรรมการคนที่ ๒ ผู้แทนจากสำนักงาน ศธ./ศธภ./ศจ. ที่ผ่านการอบรมเป็นผู้ประเมิน “ศูนย์การเรียนรู้ตามหลักปรัชญาของเศรษฐกิจพอเพียงด้านการศึกษา” ที่ได้รับการแต่งตั้งโดยกระทรวงศึกษาธิการ

กรรมการคนที่ ๓ ผู้แทนจากต้นสังกัด ของสถานศึกษาที่รับการประเมิน ต้องเป็นผู้ผ่านการอบรมเป็นผู้ประเมิน “ศูนย์การเรียนรู้ตามหลักปรัชญาของเศรษฐกิจพอเพียงด้านการศึกษา” ที่ได้รับการแต่งตั้งโดยกระทรวงศึกษาธิการ

กรรมการคนที่ ๔ ผู้บริหาร “ศูนย์การเรียนรู้ตามหลักปรัชญาของเศรษฐกิจพอเพียงด้านการศึกษา” ในวันที่ “สถานศึกษาพอเพียง” นั้นขอรับการประเมินเป็นศูนย์การเรียนรู้ ฯ จากสังกัดใดก็ได้

กรรมการคนที่ ๕ ทำหน้าที่เลขานุการ และต้องเป็นผู้ผ่านการอบรมเป็นผู้ประเมิน “ศูนย์การเรียนรู้ตามหลักปรัชญาของเศรษฐกิจพอเพียงด้านการศึกษา” ที่ได้รับการแต่งตั้งโดยกระทรวงศึกษาธิการ

๓.๒ ขั้นตอนการประเมิน “ศูนย์การเรียนรู้ตามหลักปรัชญาของเศรษฐกิจพอเพียง ด้านการศึกษา”

(๑) สำนักงานศึกษาธิการภาคแต่งตั้งคณะกรรมการการประเมิน “ศูนย์การเรียนรู้ตามหลักปรัชญาของเศรษฐกิจพอเพียงด้านการศึกษา” ตามเกณฑ์ที่กระทรวงศึกษาธิการกำหนด

(๒) คณะกรรมการการประเมิน “ศูนย์การเรียนรู้ตามหลักปรัชญาของเศรษฐกิจพอเพียงด้านการศึกษา” (จำนวน ๕ คน) ดำเนินการประเมินตามเกณฑ์การประเมิน “ศูนย์การเรียนรู้ตามหลักปรัชญาของเศรษฐกิจพอเพียงด้านการศึกษา” ซึ่งประกอบด้วย ๓ ด้าน ๘ องค์ประกอบ ระดับคุณภาพ ๑ – ๕ และเกณฑ์การผ่านมากกว่าหรือเท่ากับ ๔ รายละเอียดตามแบบประเมินโรงเรียน “ศูนย์การเรียนรู้ตามหลักปรัชญาของเศรษฐกิจพอเพียงด้านการศึกษา” สำหรับคณะกรรมการ - รายบุคคล (แบบ ศรร.๐๓)

(๓) คณะกรรมการการประเมิน “ศูนย์การเรียนรู้ตามหลักปรัชญาของเศรษฐกิจพอเพียงด้านการศึกษา” ต้องมีการประชุมสรุปผลการให้คะแนนหลังการประเมินรายละเอียดตามแบบสรุปผลการประเมินของคณะกรรมการประเมิน “ศูนย์การเรียนรู้ตามหลักปรัชญาของเศรษฐกิจพอเพียงด้านการศึกษา” (แบบ ศรร.๐๔)

(๔) เกณฑ์การผ่าน ทุกด้านและทุกองค์ประกอบ ผ่านเกณฑ์การประเมิน ๔.๐๐ ขึ้นไป

(๕) คณะกรรมการการประเมิน “ศูนย์การเรียนรู้ตามหลักปรัชญาของเศรษฐกิจพอเพียงด้านการศึกษา” ส่งรายชื่อ “สถานศึกษาพอเพียง” พร้อมแบบประเมิน “ศูนย์การเรียนรู้ตามหลักปรัชญาของเศรษฐกิจพอเพียงด้านการศึกษา” สำหรับคณะกรรมการ - รายบุคคล (แบบ ศรร.๐๓) ให้ฝ่ายเลขานุการคณะกรรมการการประเมิน “ศูนย์การเรียนรู้ตามหลักปรัชญาของเศรษฐกิจพอเพียงด้านการศึกษา” สำนักงานศึกษาธิการภาค ตรวจสอบความถูกต้อง

(๖) ฝ่ายเลขานุการคณะกรรมการการประเมิน “ศูนย์การเรียนรู้ตามหลักปรัชญาของเศรษฐกิจพอเพียงด้านการศึกษา” ตรวจสอบ รวบรวม สรุปและจัดทำบัญชีรายชื่อผลการประเมิน พร้อมเอกสารแบบสรุปผลการประเมินของคณะกรรมการการประเมิน “ศูนย์การเรียนรู้ตามหลักปรัชญาของเศรษฐกิจพอเพียงด้านการศึกษา” (แบบ ศรร.๐๔) ส่งไปยังศูนย์ขับเคลื่อนเศรษฐกิจพอเพียง กระทรวงศึกษาธิการ

๓.๓ การรายงานผลการประเมิน “ศูนย์การเรียนรู้ตามหลักปรัชญาของเศรษฐกิจพอเพียงด้านการศึกษา” สำนักงานศึกษาธิการภาค ส่งแบบสรุปผลการประเมินของคณะกรรมการการประเมิน “ศูนย์การเรียนรู้ตามหลักปรัชญาของเศรษฐกิจพอเพียงด้านการศึกษา” (แบบ ศร.๐๔) ให้ศูนย์ขับเคลื่อนเศรษฐกิจพอเพียง กระทรวงศึกษาธิการ ประกอบด้วย

(๑) หนังสือจัดส่ง สรุปผลการออกประเมิน

(๒) แบบสรุปผลการประเมินของคณะกรรมการการประเมิน “ศูนย์การเรียนรู้ตามหลักปรัชญาของเศรษฐกิจพอเพียงด้านการศึกษา” (แบบ ศร.๐๔)

(๓) บัญชีรายชื่อ “สถานศึกษาพอเพียง” ที่ผ่านและไม่ผ่านการประเมิน “ศูนย์การเรียนรู้ตามหลักปรัชญาของเศรษฐกิจพอเพียงด้านการศึกษา”

๓.๔ เจ็อนไขการดำเนินการประเมิน “ศูนย์การเรียนรู้ตามหลักปรัชญาของเศรษฐกิจพอเพียงด้านการศึกษา”

(๑) การดำเนินการประเมิน ต้องดำเนินการในวันทำการ/วันราชการ ที่มีการจัดการเรียนการสอนตามปกติของสถานศึกษา โดยต้องลงพื้นที่จริงและดำเนินการประเมินตามสภาพจริง/บริบทจริงของสถานศึกษา

(๒) ระยะเวลาประเมิน ให้ยึดหลักเกณฑ์การประเมิน “ศูนย์การเรียนรู้ตามหลักปรัชญาของเศรษฐกิจพอเพียงด้านการศึกษา” ที่กระทรวงศึกษาธิการกำหนดอย่างเคร่งครัด คือ ประเมิน ๑ วัน ต่อ ๑ โรงเรียน

(๓) ดำเนินการประเมิน โดยใช้เกณฑ์การประเมิน “ศูนย์การเรียนรู้ตามหลักปรัชญาของเศรษฐกิจพอเพียงด้านการศึกษา” ที่กระทรวงศึกษาธิการกำหนด (ตามแนบท้ายประกาศนี้)

๔. ระดับกระทรวงศึกษาธิการ

บทบาทและขั้นตอนการดำเนินการของศูนย์ขับเคลื่อนเศรษฐกิจพอเพียง กระทรวงศึกษาธิการ

๔.๑ บทบาทของศูนย์ขับเคลื่อนเศรษฐกิจพอเพียง กระทรวงศึกษาธิการ

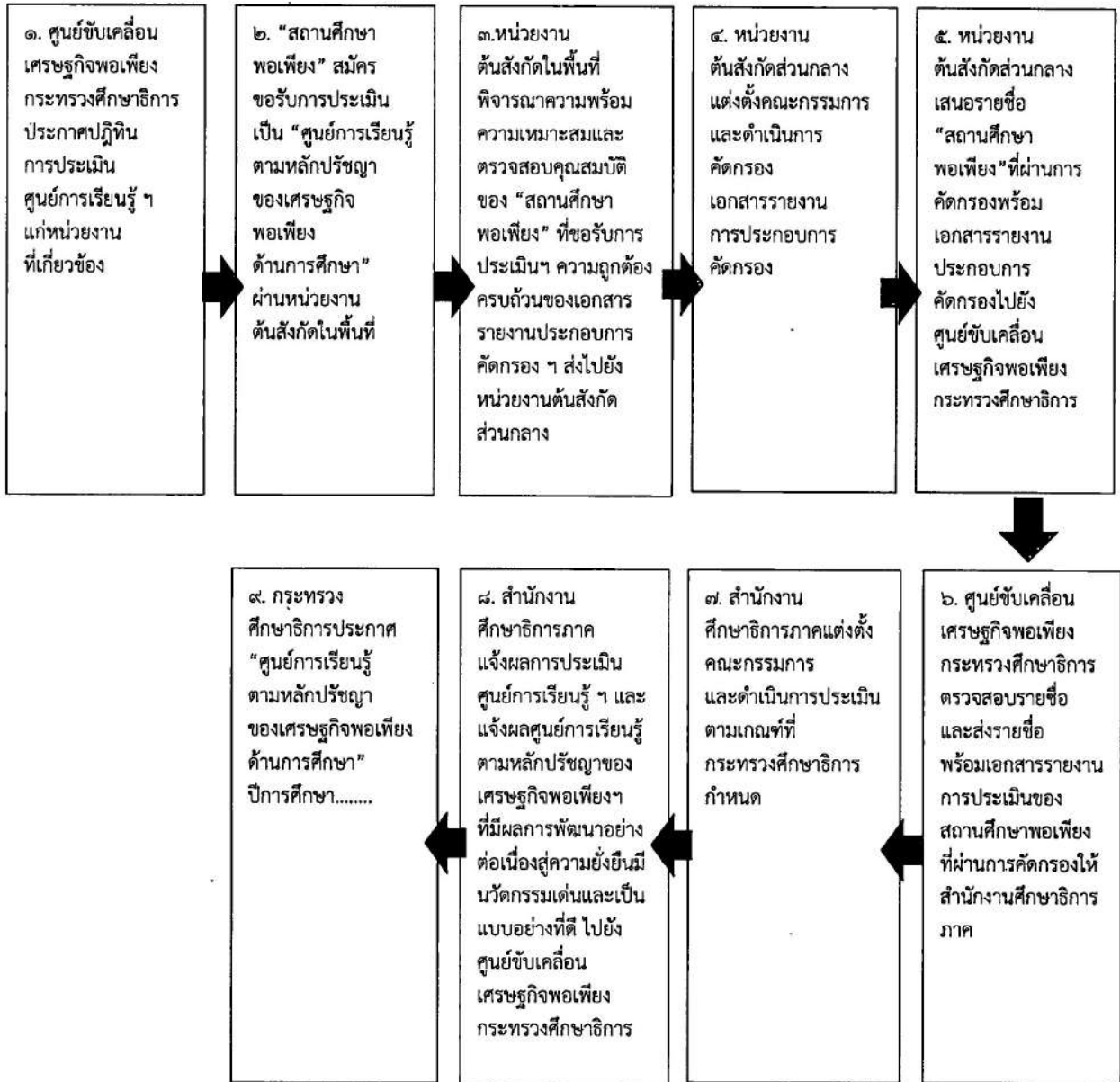
(๑) ศูนย์ขับเคลื่อนเศรษฐกิจพอเพียง กระทรวงศึกษาธิการ ประกาศปฏิทินการประเมิน “ศูนย์การเรียนรู้ตามหลักปรัชญาของเศรษฐกิจพอเพียงด้านการศึกษา”

(๒) ศูนย์ขับเคลื่อนเศรษฐกิจพอเพียง กระทรวงศึกษาธิการ ตรวจสอบรายชื่อสถานศึกษาที่ผ่านการประเมินเป็น “ศูนย์การเรียนรู้ตามหลักปรัชญาของเศรษฐกิจพอเพียงด้านการศึกษา”

(๓) ศูนย์ขับเคลื่อนเศรษฐกิจพอเพียง กระทรวงศึกษาธิการ พิจารณาคัดกรองเอกสารรายงานการประเมินตนเองของสถานศึกษาพอเพียงสังกัดอื่น ๆ เช่น โรงเรียนกีฬาจังหวัด โรงเรียนพระปริยัติธรรมแผนกสามัญศึกษา วิทยาลัยนาฏศิลป์ ฯลฯ

(๔) ศูนย์ขับเคลื่อนเศรษฐกิจพอเพียง กระทรวงศึกษาธิการ จัดทำประกาศ “ศูนย์การเรียนรู้ตามหลักปรัชญาของเศรษฐกิจพอเพียงด้านการศึกษา” เสนอรัฐมนตรีว่าการกระทรวงศึกษาธิการลงนามประกาศเป็น “ศูนย์การเรียนรู้ตามหลักปรัชญาของเศรษฐกิจพอเพียงด้านการศึกษา”

๔.๒ ขั้นตอนการประเมิน “สถานศึกษาพอเพียง” ให้เป็นศูนย์การเรียนรู้ตามหลักปรัชญาของเศรษฐกิจพอเพียงด้านการศึกษา



ปฏิทินการประเมิน “ศูนย์การเรียนรู้ตามหลักปรัชญาของเศรษฐกิจพอเพียงด้านการศึกษา”

ขั้นตอนการขับเคลื่อน	ระยะเวลา	ผู้รับผิดชอบ
๑. ศูนย์ขับเคลื่อนเศรษฐกิจพอเพียง กระทรวงศึกษาธิการ ประกาศปฏิทิน	๑ มีนาคม - ๓๑ พฤษภาคม	-ศูนย์ขับเคลื่อนเศรษฐกิจพอเพียง กระทรวงศึกษาธิการ
๒. “สถานศึกษาพอเพียง” พัฒนาและเตรียม ความพร้อมด้านต่าง ๆ	ตลอดปีการศึกษา	สถานศึกษา
๓. “สถานศึกษาพอเพียง” สมัครขอรับการ ประเมินโดยส่งเอกสารรายงานประกอบการ คัดกรองฯให้กับหน่วยงานต้นสังกัดในพื้นที่	๑ สิงหาคม – ๓๑ สิงหาคม	- สังกัด สพฐ./สอศ./กศน./สช./อปท./กทม. ส่งให้กับหน่วยงานต้นสังกัดแต่ละสังกัดส่วนกลาง - สังกัด ดชด.ส่งให้กับกองกำกับการตำรวจ
๔. หน่วยงานต้นสังกัดในพื้นที่ส่ง เอกสารรายงานประกอบการคัดกรองฯ ให้กับ หน่วยงานต้นสังกัดส่วนกลาง	ภายใน วันที่ ๓๐ กันยายน	ตระเวนชายแดนในกำกับ - สถานศึกษาในสังกัดอื่น ๆ เช่น โรงเรียนกีฬา จังหวัด โรงเรียนพระปริยัติธรรมแผนสามัญ ศึกษา วิทยาลัยนาฏศิลป์ ฯลฯ ส่งให้หน่วยงาน ต้นสังกัดส่วนกลาง/ศูนย์ขับเคลื่อนเศรษฐกิจ พอเพียงกระทรวงศึกษาธิการ
๕. หน่วยงานต้นสังกัดแต่ละสังกัดส่วนกลาง แต่งตั้งคณะกรรมการคัดกรองความถูกต้อง	๑ ตุลาคม – ๓๐ พฤศจิกายน	- หน่วยงานต้นสังกัดแต่ละสังกัดส่วนกลาง - ศูนย์ขับเคลื่อนเศรษฐกิจพอเพียง กระทรวงศึกษาธิการ
๖. หน่วยงานต้นสังกัดแต่ละสังกัดส่วนกลาง เสนอรายชื่อ “สถานศึกษาพอเพียง” ที่ผ่าน การคัดกรองให้ศูนย์ขับเคลื่อนเศรษฐกิจ พอเพียง กระทรวงศึกษาธิการ		
๗. ศูนย์ขับเคลื่อนเศรษฐกิจพอเพียง กระทรวงศึกษาธิการ ส่งรายชื่อและ เอกสารรายงานการประเมินของ” สถานศึกษา พอเพียง” ที่ผ่านการคัดกรองให้สำนักงาน ศึกษาธิการภาค	๑ ธันวาคม – ๓๑ ธันวาคม	-ศูนย์ขับเคลื่อนเศรษฐกิจพอเพียง กระทรวงศึกษาธิการ
๘. สำนักงานศึกษาธิการภาคแต่งตั้ง คณะกรรมการการประเมินฯ และดำเนินการ ประเมินฯ	๑ มกราคม – ๓๑ มีนาคม	-สำนักงานศึกษาธิการภาค
๙. สำนักงานศึกษาธิการภาคตรวจสอบความ ถูกต้องของข้อมูลต่าง ๆ และรายงานผลการ ประเมินฯให้ศูนย์ขับเคลื่อนเศรษฐกิจพอเพียง กระทรวงศึกษาธิการ	๑ เมษายน – ๓๐ เมษายน	-สำนักงานศึกษาธิการภาค
๑๐. กระทรวงศึกษาธิการประกาศ “ศูนย์การ เรียนรู้ตามหลักปรัชญาของเศรษฐกิจพอเพียง ด้านการศึกษา”	ภายใน วันที่ ๓๐ มิถุนายน	-ศูนย์ขับเคลื่อนเศรษฐกิจพอเพียง กระทรวงศึกษาธิการ

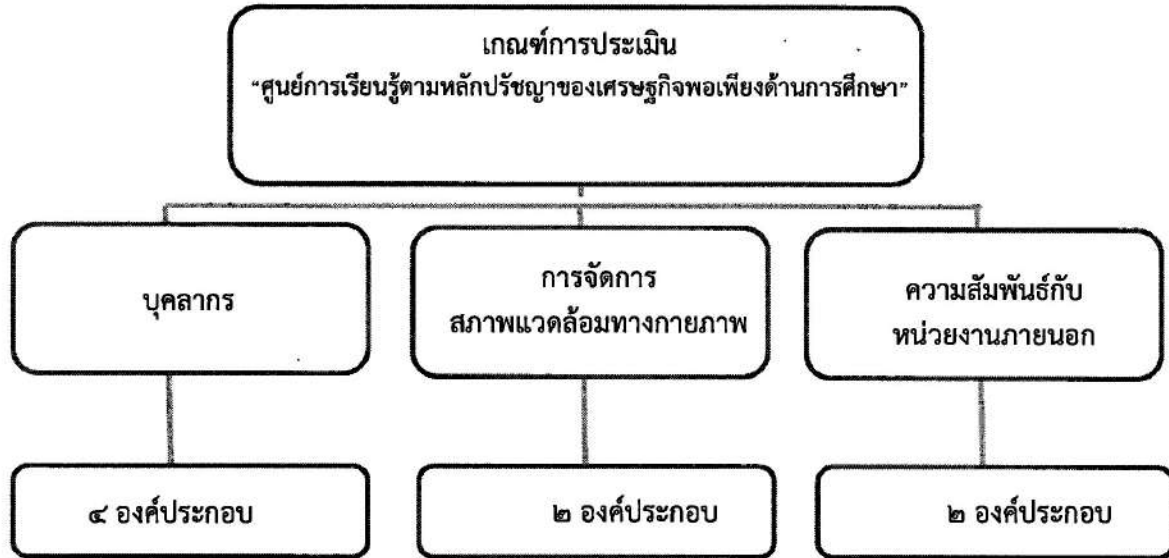
หมายเหตุ ๑. ต้องเป็นไปตามประกาศเปิด – ปิด ภาคเรียนตามประกาศของกระทรวงศึกษาธิการ

๒. สถานศึกษาสังกัดอื่น ๆ เช่น โรงเรียนกีฬาจังหวัด โรงเรียนพระปริยัติธรรมแผนกสามัญศึกษา วิทยาลัยนาฏศิลป์ ฯลฯ เมื่อมี “สถานศึกษาพอเพียง” ขอรับการประเมินฯ ศูนย์ขับเคลื่อนเศรษฐกิจพอเพียงสำนักงานปลัดกระทรวงศึกษาธิการ แต่งตั้งคณะกรรมการดำเนินการคัดกรองเอกสารรายงานประกอบการคัดกรองข้อมูลฯ ของสถานศึกษาพอเพียง

๓. ปฏิทินการประเมินสามารถปรับเปลี่ยนได้ตามความเหมาะสมต่อสถานการณ์ปัจจุบัน

แผนภูมิเกณฑ์การประเมิน “ศูนย์การเรียนรู้ตามหลักปรัชญาของเศรษฐกิจพอเพียงด้านการศึกษา”
กระทรวงศึกษาธิการ

เกณฑ์การประเมิน “ศูนย์การเรียนรู้ตามหลักปรัชญาของเศรษฐกิจพอเพียงด้านการศึกษา”
กระทรวงศึกษาธิการ ๓ ด้าน ๘ องค์ประกอบ ระดับคุณภาพ ๑ - ๕ เกณฑ์การผ่านทุกด้านและทุกองค์ประกอบ
มากกว่าหรือเท่ากับ ๔.๐๐ ขึ้นไป



หลักเกณฑ์การประเมินศูนย์การเรียนรู้ตามหลักปรัชญาของเศรษฐกิจพอเพียงด้านการศึกษา

ด้านที่ ๑ บุคลากร

ระดับคุณภาพ องค์ประกอบ	ระดับ ๑	ระดับ ๒	ระดับ ๓	ระดับ ๔	ระดับ ๕
๑.๑ ผู้บริหาร	<p>ผู้บริหารทุกคนมีความรู้ ความเข้าใจใน ศพพ. อย่างถูกต้องและสามารถอธิบายได้อย่างชัดเจน</p>	<p>- ตามระดับ ๑</p> <p>- ผู้บริหารทุกคนปฏิบัติตนตาม ศพพ. ในชีวิตจริง และ</p> <p>- นำ ศพพ. มาใช้ในการบริหารจัดการสถานศึกษา</p>	<p>- ตามระดับ ๒ และ</p> <p>- ผู้บริหารทุกคนสามารถถ่ายทอดประสบการณ์ในการบริหารจัดการสถานศึกษาตาม ศพพ. ได้อย่างเข้าใจและชัดเจน</p> <p>- ผู้บริหารทุกคนมีความมุ่งมั่นในการขับเคลื่อน ศพพ. ในสถานศึกษา และสามารถถอดบทเรียนการบริหารสถานศึกษาตาม ศพพ. ได้อย่างถูกต้องและชัดเจน</p> <p>- ผู้บริหารทุกคนและบุคลากรของสถานศึกษา ร่วมพัฒนาหลักสูตรสถานศึกษา</p> <p>- ผู้บริหารทุกคนและบุคลากรของสถานศึกษา ร่วมพัฒนาหลักสูตรสถานศึกษา</p> <p>- ผู้บริหารทุกคนเป็นผู้เรียนและผู้เรียนมีส่วนร่วมในการแลกเปลี่ยนเรียนรู้ทางวิชาชีพเพื่อพัฒนาการจัดการเรียนรู้ (PLC) ตาม ศพพ. ของสถานศึกษาได้บรรลุวัตถุประสงค์</p>	<p>- ตามระดับ ๓ และ</p> <p>- ผู้บริหารทุกคนมีการดำเนินการขยายผลการขับเคลื่อน ศพพ. ผู้สถานศึกษาอื่น ๆ /ชุมชน/องค์กร/ภาคีเครือข่าย/หน่วยงานภายนอกได้บรรลุตามวัตถุประสงค์อย่างน้อยภาคเรียนละ ๑ ครั้ง</p> <p>- ผู้บริหารทุกคนมีนวัตกรรม/รูปแบบ/วิธีการจัดการศึกษา สถานศึกษาที่ติดตาม ศพพ. และบูรณาการศาสตร์การพัฒนามา ๓ ศาสตร์ ที่ส่งผลการพัฒนาคุณภาพการศึกษาและเป็นแบบอย่างที่ดีได้ จำนวนไม่น้อยกว่า ๑ ผลงาน</p> <p>- ผู้บริหารมีนวัตกรรม/รูปแบบ/วิธีการพัฒนาหลักสูตรสถานศึกษาที่ดีตามหลัก ศพพ. ที่ส่งผลการพัฒนาหลักสูตรสถานศึกษาที่สอดคล้องกับบริบท ภูมิสังคม ผู้เรียนและท้องถิ่น</p> <p>- ผู้บริหารทุกคนเป็นผู้มีผู้นำและมีส่วนร่วมในการแลกเปลี่ยนเรียนรู้ทางวิชาชีพเพื่อพัฒนาการจัดการเรียนรู้ (PLC) ตาม ศพพ. ของสถานศึกษาได้บรรลุวัตถุประสงค์</p>	<p>- ตามระดับ ๔ และ</p> <p>- สถานศึกษาอื่น/ชุมชน/องค์กร/ภาคีเครือข่าย/หน่วยงานภายนอกเห็นคุณค่ายอมรับ และให้ความร่วมมือในการขยายผลการขับเคลื่อน ศพพ. ของสถานศึกษาและนำไปประยุกต์ใช้ได้ ไม่น้อยกว่า ภาคเรียนละ ๑ ครั้ง</p> <p>- มีการต่อยอดนวัตกรรม/รูปแบบ/วิธีการบริหารจัดการสถานศึกษา</p> <p>- ผู้บริหารทุกคนมีนวัตกรรม/วิธีการพัฒนา ๓ ศาสตร์จนเป็นผลงานที่มีคุณภาพเป็นแบบอย่างที่ดีได้ จำนวนไม่น้อยกว่า ๑ ผลงาน</p> <p>- เผยแพร่นวัตกรรม/รูปแบบ/วิธีการบริหารจัดการและการพัฒนาหลักสูตรสถานศึกษาที่ดีตาม ศพพ. ผ่านวิธีการที่หลากหลายหรือเหมาะสม และได้รับการยอมรับสามารถนำไปประยุกต์ใช้ได้ จำนวนไม่น้อยกว่า ๑ ผลงาน</p> <p>- ผู้บริหารสถานศึกษาที่มีแนวทางของการขับเคลื่อนหลักปรัชญาของเศรษฐกิจพอเพียงสู่ความยั่งยืน</p>