



ที่ พร ๐๐๒๓.๒/ว ๓๒๕๗

ศาลากลางจังหวัดแพร่
ถนนไชยบูรณ์ พร ๕๔๐๐๐

๕ กันยายน ๒๕๕๖

เรื่อง กำหนดการส่งผลงานทางวิชาการของข้าราชการครู พนักงานครูและบุคลากรทางการศึกษาท้องถิ่น เพื่อเลื่อนวิทยฐานะให้สูงขึ้น ระดับชำนาญการพิเศษ หรือเชี่ยวชาญ รอบเดือนเมษายน ๒๕๕๖

เรียน นายอำเภอเด่นชัย , ร้องกว้าง นายกองค้การบริหารส่วนจังหวัดแพร่ และนายกเทศมนตรีเมืองแพร่

สิ่งที่ส่งมาด้วย สำเนาหนังสือกรมส่งเสริมการปกครองท้องถิ่น ที่ มท ๐๘๐๙.๔/ว๒๓๐ ลงวันที่ ๓ กันยายน ๒๕๕๖

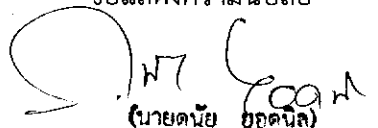
ด้วยจังหวัดได้รับแจ้งจากกรมส่งเสริมการปกครองท้องถิ่นว่า ตามหลักเกณฑ์และเงื่อนไข การประเมินผลงานพนักงานครูและบุคลากรทางการศึกษาท้องถิ่น เพื่อให้มีหรือเลื่อนวิทยฐานะได้กำหนด ให้ข้าราชการครู พนักงานครู ฯ ที่มีคุณสมบัติครบถ้วนยื่นคำขอรับการประเมินผลงาน เพื่อเลื่อนวิทยฐานะที่สูงขึ้น ระดับชำนาญการพิเศษหรือเชี่ยวชาญได้ ปีละ ๑ ครั้ง ในระหว่างวันที่ ๑ - ๓๐ เมษายน หรือ ๑ - ๓๑ ตุลาคม ของทุกปี เพื่อให้การประเมินผลงานของข้าราชการครู พนักงานครู ดังกล่าว เป็นไปด้วยความเรียบร้อย และบรรลุ ตามวัตถุประสงค์ จึงขอความร่วมมือให้องค์กรปกครองส่วนท้องถิ่นดำเนินการ ดังนี้

๑.ให้องค์กรปกครองส่วนท้องถิ่นที่มีข้าราชการครู พนักงานครู ฯ ยื่นคำขอรับการประเมิน ระหว่างวันที่ ๑ - ๓๐ เมษายน ๒๕๕๖ และผ่านการประเมินจากคณะกรรมการประเมินด้านวินัย ฯ แล้ว ออกคำสั่ง แต่งตั้งคณะกรรมการประเมินผลงานที่เกิดจากการปฏิบัติหน้าที่ โดยระบอบองค์ประกอบของคณะกรรมการประเมิน ดังนี้ “ผู้ทรงคุณวุฒิทางการศึกษาจากมหาวิทยาลัยของรัฐที่มีความรู้ ความสามารถและความเชี่ยวชาญใน สาขาวิชาที่ตรวจประเมินตามที่คณะกรรมการกลางข้าราชการหรือพนักงานส่วนท้องถิ่นกำหนด เป็นกรรมการ จำนวน ๓ คน ต่อผู้ยื่นคำขอรับการประเมิน ๑ ราย” ทำหน้าที่ตรวจประเมินผลงาน ฯ ทั้งนี้ ให้องค์กรปกครอง ส่วนท้องถิ่น เบิกจ่ายค่าตอบแทนและค่าใช้จ่ายในการดำเนินการที่เกี่ยวข้องกับการตรวจประเมินผลงานสำหรับ คณะกรรมการประเมินผลงานที่เกิดจากการปฏิบัติหน้าที่ โดยให้แต่ละองค์กรปกครองส่วนท้องถิ่น ส่งจ่ายเป็น “ตราฟท์” ใบเดียวกัน ในนาม “บัญชีเงินนอกงบประมาณ กรมส่งเสริมการปกครองท้องถิ่น”

๒.ตรวจสอบคุณสมบัติของผู้ยื่นคำขอรับการประเมิน ขั้นตอนและวิธีการประเมินผลงานด้านวินัยฯ ว่าถูกต้อง สมบูรณ์หรือไม่ จากนั้น สรุปรายชื่อข้าราชการครู พนักงานครู ฯ และรวบรวมเอกสารผลงานฯ พร้อมตราฟท์ค่าตอบแทนและค่าใช้จ่ายในการตรวจประเมินผลงานฯ ส่งสำนักงานส่งเสริมการปกครองท้องถิ่น จังหวัดแพร่ ในวันที่ ๑๘ กันยายน ๒๕๕๖ หากเกินกำหนดถือว่าสละสิทธิ์ รายละเอียดปรากฏตามสิ่งที่ส่งมาด้วย พร้อมนี้

จึงเรียนมาเพื่อทราบและพิจารณาดำเนินการสำหรับอำเภอเด่นชัย และร้องกว้าง ให้แจ้งเทศบาล ตำบลเด่นชัย และเทศบาลตำบลร้องกว้าง ต่อไป

ขอแสดงความนับถือ


(นายดนัย ยอดนิล)

ผู้บังคับจังหวัดแพร่ ปฏิบัติราชการแทน
ผู้ว่าราชการจังหวัดแพร่

สำนักงานส่งเสริมการปกครองท้องถิ่นจังหวัด
กลุ่มงานมาตรฐานการบริหารงานบุคคลท้องถิ่น
โทร . ๐-๕๔๕๓-๔๕๐๔-๕ ต่อ ๑๘ โทรสาร ๑๘



ที่ มท ๐๘๐๙.๔/ว ๒๕๓๐

สำนักงาน ก.จ., ก.ท. และ ก.อบต.
ถนนนครราชสีมา เขตดุสิต กทม. ๑๐๓๐๐

๓ กันยายน ๒๕๕๖

เรื่อง กำหนดการส่งผลงานทางวิชาการของข้าราชการครู พนักงานครูและบุคลากรทางการศึกษาท้องถิ่น เพื่อเลื่อนวิทยฐานะให้สูงขึ้นระดับชำนาญการพิเศษหรือเชี่ยวชาญ รอบเดือนเมษายน ๒๕๕๖

เรียน ประธาน ก.จ.จ., ก.ท.จ., ก.เมืองพัทยา และ ก.อบต.จังหวัด ทุกจังหวัด

สิ่งที่ส่งมาด้วย ๑. บัญชีกำหนดระยะเวลาการนำส่งผลงานที่เกิดจากการปฏิบัติหน้าที่ (รอบเดือนเมษายน ๒๕๕๖)
๒. ตัวอย่างใบปะหน้าชุดผลงาน

ตามหลักเกณฑ์และเงื่อนไขการประเมินผลงานพนักงานครูและบุคลากรทางการศึกษาท้องถิ่น เพื่อให้มีหรือเลื่อนวิทยฐานะ ได้กำหนดให้ข้าราชการครู พนักงานครูฯ ที่มีคุณสมบัติครบถ้วนยื่นคำขอรับการประเมินผลงานเพื่อเลื่อนวิทยฐานะให้สูงขึ้นระดับชำนาญการพิเศษหรือเชี่ยวชาญได้ปีละ ๑ ครั้ง ในระหว่างวันที่ ๑ - ๓๐ เมษายน หรือ ๑ - ๓๑ ตุลาคม ของทุกปี และกำหนดให้นายองค์กรปกครองส่วนท้องถิ่นแต่งตั้งคณะกรรมการประเมินผลงาน ๒ คณะ ได้แก่ คณะกรรมการประเมินด้านวินัย คุณธรรม จริยธรรมและจรรยาบรรณวิชาชีพ และด้านคุณภาพการปฏิบัติงาน และคณะกรรมการประเมินผลงานที่เกิดจากการปฏิบัติหน้าที่ (ผลการปฏิบัติงานและผลงานทางวิชาการ) ทั้งนี้ เมื่อผ่านการประเมินด้านวินัยฯ แล้ว ให้จัดส่งผลงานที่เกิดจากการปฏิบัติหน้าที่ถึงสำนักงานคณะกรรมการข้าราชการหรือพนักงานส่วนท้องถิ่น (สำนักงาน ก.จ.จ., ก.ท.จ., ก.เมืองพัทยา หรือ ก.อบต.จังหวัด แล้วแต่กรณี) ภายใน ๓๐ วัน นับแต่วันที่ผ่านการประเมิน เพื่อตรวจสอบรับรองความถูกต้องสมบูรณ์ และเตรียมนำส่งสำนักงานคณะกรรมการกลางข้าราชการหรือพนักงานส่วนท้องถิ่น (สำนักงาน ก.จ., ก.ท. และ ก.อบต.) เพื่อประสานคณะกรรมการตรวจประเมินผลงานฯ ต่อไป นับ

สำนักงาน ก.จ., ก.ท. และ ก.อบต. พิจารณาแล้ว เพื่อให้การประเมินผลงานของข้าราชการครู พนักงานครูและบุคลากรทางการศึกษาท้องถิ่นดังกล่าว เป็นไปด้วยความเรียบร้อย และบรรลุตามวัตถุประสงค์ จึงขอความร่วมมือสำนักงาน ก.จ.จ., ก.ท.จ., ก.เมืองพัทยา และ ก.อบต.จังหวัด ดำเนินการ ดังนี้

๑. ประสานองค์กรปกครองส่วนท้องถิ่นที่มีข้าราชการครู พนักงานครูฯ ยื่นคำขอรับการประเมิน ระหว่างวันที่ ๑ - ๓๐ เมษายน ๒๕๕๖ และผ่านการประเมินจากคณะกรรมการประเมินด้านวินัยฯ แล้ว ออกคำสั่งแต่งตั้งคณะกรรมการประเมินผลงานที่เกิดจากการปฏิบัติหน้าที่ โดยระบอบองค์ประกอบคณะกรรมการประเมิน ดังนี้ "ผู้ทรงคุณวุฒิทางการศึกษาจากมหาวิทยาลัยของรัฐที่มีความรู้ ความสามารถและความเชี่ยวชาญในสาขาวิชาที่ตรวจประเมินตามที่คณะกรรมการกลางข้าราชการหรือพนักงานส่วนท้องถิ่นกำหนด เป็นกรรมการจำนวน ๓ คน ต่อผู้ยื่นคำขอรับการประเมิน ๑ ราย" ทำหน้าที่ตรวจประเมินผลงานฯ ของข้าราชการครู พนักงานครูฯ ซึ่งได้จัดส่งผลงานฯ ให้สำนักงาน ก.จังหวัดแล้ว ทั้งนี้ ให้องค์กรปกครองส่วนท้องถิ่นเบิกจ่ายค่าตอบแทนและค่าใช้จ่ายในการดำเนินการที่เกี่ยวข้องกับการตรวจประเมินผลงานสำหรับคณะกรรมการประเมินผลงานที่เกิดจากการปฏิบัติหน้าที่ โดยให้แต่ละองค์กรปกครองส่วนท้องถิ่น ส่งจ่ายเป็น "ตราฟร้อม" ในเดียวกัน ในนาม "บัญชีเงินนอกงบประมาณ กรมส่งเสริมการปกครองท้องถิ่น" (องค์กรปกครองส่วนท้องถิ่นในเขตจังหวัดปริมาณพลสามารถส่งจ่ายเป็น "เช็คเงินสด" ได้)

/๒. ดำเนินการ...

๒. ดำเนินการตรวจสอบคุณสมบัติของผู้ยื่นคำขอรับการประเมิน ขั้นตอนและวิธีการประเมิน ผลงานด้านวินัยฯ ว่า ถูกต้อง สมบูรณ์หรือไม่ จากนั้น สรุปรายชื่อข้าราชการครู พนักงานครูฯ และรวบรวม เอกสารผลงานฯ พร้อมตราประทับ หรือเช็คเงินสดค่าตอบแทนและค่าใช้จ่ายในการตรวจประเมินผลงานฯ นำส่ง สำนักงาน ก.จ., ก.ท. และ ก.อบต. ในวันที่ ๒๓ - ๒๕ กันยายน ๒๕๕๖ เวลา ๐๘.๓๐ - ๑๖.๓๐ น. ณ โรงเรียน ทวาราวดี ถนนทหารบก ตำบลพระปฐมเจดีย์ อำเภอเมืองนครปฐม จังหวัดนครปฐม ตามบัญชีกำหนด ระยะเวลาการนำส่งผลงานที่เกิดจากการปฏิบัติหน้าที่ (รอบเดือนเมษายน ๒๕๕๖) ที่ส่งมาพร้อมนี้ อย่างเคร่งครัด หากเกินกำหนดถือว่าสละสิทธิ์ ทั้งนี้ ให้จัดเอกสารผลงานฯ เป็นชุดๆ จำนวน ๓ ชุด ต่อผู้ขอรับ การประเมิน ๑ ราย แต่ละชุดประกอบด้วย แบบเสนอขอรับการประเมิน (วฐ ๓), แบบรายงานผลงานที่เกิดจาก การปฏิบัติหน้าที่ (แบบ วฐ ๒/๑) และผลงานทางวิชาการ ปิดด้วยใบปะหน้าชุดผลงาน พร้อมบันทึกข้อมูล ดังกล่าวลงในแผ่นซีดีจำนวน ๑ ชุด ส่งให้กรมส่งเสริมการปกครองท้องถิ่นเพื่อเก็บไว้เป็นหลักฐานด้วย

จึงเรียนมาเพื่อโปรดทราบ และพิจารณาดำเนินการต่อไป

ขอแสดงความนับถือ



(นายสมศักดิ์ ปะริสุทโธ เหมทานนท์)
รองอธิบดีกรมส่งเสริมการปกครองท้องถิ่น
เลขาธิการ ก.จ., ก.ท. และ ก.อบต.

สำนักพัฒนาระบบบริหารงานบุคคลส่วนท้องถิ่น
ส่วนการบริหารงานบุคคลทางการศึกษาท้องถิ่น
โทร. ๐-๒๒๔๑-๙๐๐๐ ต่อ ๔๒๒๖-๙
โทรสาร ๐-๒๒๔๑-๙๐๕๕

บัญชีกำหนดระยะเวลาการนำส่งผลงานที่เกิดจากการปฏิบัติหน้าที่ (รอบเดือนเมษายน ๒๕๕๖)
ณ โรงเรียนทวารวดี ถนนทหารบก ตำบลพระปฐมเจดีย์ อำเภอเมืองนครปฐม จังหวัดนครปฐม
ระหว่างเวลา ๐๘.๓๐ - ๑๖.๓๐ น. โทรศัพท์ ๐-๓๔๒๕-๕๗๖๑ โทรสาร ๐-๓๔๒๕-๕๗๖๑

ที่	วัน เดือน ปี	องค์กรปกครองส่วนท้องถิ่นในจังหวัด
๑.	๒๓ กันยายน ๒๕๕๖	กาญจนบุรี นครปฐม นนทบุรี พระนครศรีอยุธยา ราชบุรี ลพบุรี สระบุรี สิงห์บุรี สุพรรณบุรี อ่างทอง อุทัยธานี ปทุมธานี ชัยนาท จันทบุรี นครนายก ชลบุรี ฉะเชิงเทรา ปราจีนบุรี ระยอง สระแก้ว สมุทรปราการ สมุทรสาคร สมุทรสงคราม ตราด
๒.	๒๔ กันยายน ๒๕๕๖	พิษณุโลก แม่ฮ่องสอน ลำปาง ลำพูน สุโขทัย อุตรดิตถ์ กาฬสินธุ์ ขอนแก่น ชัยภูมิ นครพนม บุรีรัมย์ มหาสารคาม ยโสธร ร้อยเอ็ด ศรีสะเกษ สกลนคร สุรินทร์ หนองคาย อุดรธานี อุบลราชธานี เลย มุกดาหาร นครราชสีมา หนองบัวลำภู อำนาจเจริญ
๓.	๒๕ กันยายน ๒๕๕๖	กระบี่ ตรัง นครศรีธรรมราช ปัตตานี ภูเก็ต พังงา พัทลุง ยะลา ระนอง สงขลา สุราษฎร์ธานี นราธิวาส ชุมพร สตูล ประจวบคีรีขันธ์ เพชรบุรี กำแพงเพชร เชียงราย เชียงใหม่ ตาก นครสวรรค์ น่าน แพร่ พะเยา พิจิตร เพชรบูรณ์

หมายเหตุ

๑. สำนักงาน ก.จังหวัด และ ก.เมืองพัทยา นำส่งเอกสารผลงานที่เกิดจากการปฏิบัติหน้าที่ (ผลงาน
ด้านที่ ๓) ของข้าราชการครู พนักงานครู และบุคลากรทางการศึกษาท้องถิ่นที่ยื่นคำขอรับการประเมินแต่ละราย
ประกอบด้วย

- แบบสรุปรายชื่อข้าราชการครู พนักงานครูฯ ที่ยื่นคำขอรับการประเมินเพื่อให้มีหรือเลื่อนวิทยฐานะ
ระดับชำนาญการพิเศษและเชี่ยวชาญ พร้อมแผ่นซีดีบันทึกข้อมูลดังกล่าว

- เอกสารผลงานของผู้ยื่นคำขอรับการประเมินแต่ละราย จำนวน ๓ ชุด ประกอบด้วย แบบเสนอขอรับ
การประเมิน (แบบ วฐ ๑), แบบรายงานผลงานที่เกิดจากการปฏิบัติหน้าที่ (วฐ ๒/๑) และผลงานทางวิชาการ

- แผ่นซีดีบันทึกข้อมูลแบบเสนอขอรับการประเมินแบบเสนอขอรับการประเมิน (แบบ วฐ ๑),
แบบรายงานผลงานที่เกิดจากการปฏิบัติหน้าที่ (วฐ ๒/๑) และผลงานทางวิชาการของข้าราชการ พนักงานครูฯ
ที่ยื่นคำขอรับการประเมินแต่ละรายจำนวน ๑ ชุด

- “**ตราฟท์**” ค่าตอบแทนและค่าใช้จ่ายในการตรวจประเมินผลงานของกรรมการผู้ทรงคุณวุฒิ (กรณี
องค์กรปกครองส่วนท้องถิ่นในเขตจังหวัดปริมนทลสามารถส่งจ่ายเป็น “**เช็คเงินสด**” ได้)

๒. อัตราค่าตอบแทนการตรวจประเมินผลงานที่เกิดจากการปฏิบัติหน้าที่ของกรรมการผู้ทรงคุณวุฒิ
จำนวน ๓ คน ดังนี้

- วิทยฐานะระดับชำนาญการพิเศษ ในอัตราคนละ ๑,๐๐๐ บาท ต่อผู้ยื่นคำขอรับการประเมิน ๑ ราย
(๓,๐๐๐ บาท)

- วิทยฐานะระดับเชี่ยวชาญ ในอัตราคนละ ๑,๓๐๐ บาท ต่อผู้ยื่นคำขอรับการประเมิน ๑ ราย
(๓,๙๐๐ บาท)

๓. อัตราค่าใช้จ่ายในการตรวจประเมินผลงานที่เกิดจากการปฏิบัติหน้าที่ จำนวน ๑๐๐ บาท
ต่อผู้ยื่นคำขอรับการประเมิน ๑ ราย

**ทั้งนี้ แต่ละองค์กรปกครองส่วนท้องถิ่นให้รวบรวมส่งจ่ายค่าตอบแทนและค่าใช้จ่ายในการตรวจ
ประเมินผลงานฯ ในใบเดียวกัน**

"ตัวอย่างใบปะหน้าชุดผลงาน"

ชุดที่.../ ๓

ผลงานที่เกิดจากการปฏิบัติหน้าที่
(ผลการปฏิบัติงานและผลงานทางวิชาการ)
สำหรับการประเมินเพื่อให้มีหรือเลื่อน
วิทยฐานะ.....

โดย

ชื่อ-สกุล.....

ตำแหน่ง..... วิทยฐานะ.....

สำนัก/กอง/ร.ร..... อปท.....

อำเภอ..... จังหวัด.....

ประกอบด้วย

๑. แบบเสนอขอรับการประเมิน จำนวน.....เล่ม

๒. แบบรายงานผลงานที่เกิดจากการปฏิบัติหน้าที่ จำนวน.....เล่ม

๓. ผลงานทางวิชาการ จำนวน.....เล่ม

กลุ่มสาระ..... เรื่อง/วิชา..... ชั้นเรียน.....

๓.๑..... จำนวน.....เล่ม

๓.๒..... จำนวน.....เล่ม

ฯลฯ



ที่ พร ๐๐๒๓.๒/ว ๓๒๕๖

ศาลากลางจังหวัดแพร่
ถนนไชยบูรณ์ พร ๕๕๐๐๐

๕ กันยายน ๒๕๕๖

เรื่อง การต่ออายุใบอนุญาตประกอบวิชาชีพทางการศึกษา

เรียน นายอำเภอทุกอำเภอ นายกองค้การบริหารส่วนจังหวัดแพร่ และนายกเทศมนตรีเมืองแพร่

สิ่งที่ส่งมาด้วย สำเนาหนังสือกรมส่งเสริมการปกครองท้องถิ่น ที่ มท ๐๘๐๙.๙/ว๑๘๗๑

ลงวันที่ ๒๖ สิงหาคม ๒๕๕๖

ด้วยจังหวัดได้รับแจ้งจากกรมส่งเสริมการปกครองท้องถิ่นว่า สำนักงานเลขาธิการคุรุสภา แจ้งว่า คณะกรรมการมาตรฐานวิชาชีพ มีมติยกเลิกการมอบอำนาจให้เลขาธิการคุรุสภาอนุมัติการต่ออายุใบอนุญาตประกอบวิชาชีพทางการศึกษา กรณีที่มีความจำเป็นเร่งด่วนทุกกรณี ตั้งแต่วันที่ ๙ กรกฎาคม พ.ศ.๒๕๕๖ เป็นต้นไป ดังนั้น ผู้ที่ได้รับใบประกอบวิชาชีพทางการศึกษาที่มีความประสงค์จะยื่นคำขอต่ออายุใบอนุญาตประกอบวิชาชีพทางการศึกษา จะต้องดำเนินการขอต่อใบอนุญาต ตามข้อ ๒๐ ของข้อบังคับคุรุสภาว่าด้วยใบอนุญาตประกอบวิชาชีพ พ.ศ.๒๕๔๗ โดยยื่นคำขอต่ออายุใบอนุญาตต่อเลขาธิการคุรุสภา ก่อนวันที่ใบอนุญาตหมดอายุไม่น้อยกว่าหนึ่งร้อยแปดสิบวัน รายละเอียดปรากฏตามสิ่งที่ส่งมาด้วยพร้อมนี้

จึงเรียนมาเพื่อทราบและพิจารณาดำเนินการ สำหรับอำเภอให้แจ้งองค์กรปกครองส่วนท้องถิ่นในพื้นที่ต่อไป

ขอแสดงความนับถือ

(นายคณัย ยอดนิล)

ท้องถิ่นจังหวัดแพร่ ปฏิบัติราชการแทน
ผู้ว่าราชการจังหวัดแพร่

สำนักงานส่งเสริมการปกครองท้องถิ่นจังหวัด
กลุ่มงานมาตรฐานการบริหารงานบุคคลท้องถิ่น
โทร.๐-๕๕๕๓-๔๑๑๙ ต่อ ๑๘

มอช.ป.



๑๕๑๑

๑๔.๐๐

ที่ มท ๐๘๐๙.๙/๖ ๐๘๓๖

กรมส่งเสริมการปกครองท้องถิ่น
ถนนนครราชสีมา แขวงดุสิต
เขตดุสิต กทม. ๑๐๓๐๐

๒๖ สิงหาคม ๒๕๕๖

เรื่อง การต่ออายุใบอนุญาตประกอบวิชาชีพทางการศึกษา

เรียน ผู้ว่าราชการจังหวัด ทุกจังหวัด

สิ่งที่ส่งมาด้วย หนังสือสำนักงานเลขาธิการคุรุสภา ด่วนมาก ที่ ศธ ๕๑๐๓.๓/๓๗๖ ลงวันที่ ๑๒ กรกฎาคม ๒๕๕๖

ด้วยสำนักงานเลขาธิการคุรุสภา ได้แจ้งว่าคณะกรรมการมาตรฐานวิชาชีพ มีมติยกเลิกการมอบอำนาจให้เลขาธิการคุรุสภาอนุมัติการต่ออายุใบอนุญาตประกอบวิชาชีพทางการศึกษา กรณีที่มีความจำเป็นเร่งด่วนทุกกรณี ตั้งแต่วันที่ ๙ กรกฎาคม พ.ศ. ๒๕๕๖ เป็นต้นไป ดังนั้น ผู้ที่ได้รับใบประกอบวิชาชีพทางการศึกษาที่มีความประสงค์จะยื่นคำขอต่ออายุใบอนุญาตประกอบวิชาชีพทางการศึกษา จะต้องดำเนินการขอต่ออายุใบอนุญาต ตามข้อ ๒๐ ของข้อบังคับคุรุสภาว่าด้วยใบอนุญาตประกอบวิชาชีพ พ.ศ. ๒๕๔๗ โดยยื่นคำขอต่ออายุใบอนุญาตต่อเลขาธิการคุรุสภาก่อนวันที่ใบอนุญาตหมดอายุไม่น้อยกว่าหนึ่งร้อยแปดสิบวัน ทั้งนี้ หากผู้ได้รับใบอนุญาตประกอบวิชาชีพทางการศึกษาใบอนุญาตหมดอายุแล้ว แต่ยังคงประกอบวิชาชีพทางการศึกษาอยู่ เป็นการฝ่าฝืนมาตรา ๔๓ และมาตรา ๔๖ แห่งพระราชบัญญัติสภาครูและบุคลากรทางการศึกษา พ.ศ. ๒๕๕๖ ซึ่งบทกำหนดโทษตามมาตรา ๗๘ และมาตรา ๗๙ ในพระราชบัญญัติฉบับนี้มีโทษจำคุกหรือปรับหรือทั้งจำทั้งปรับ อนึ่ง ผู้มีความประสงค์จะขอต่ออายุใบอนุญาตประกอบวิชาชีพทางการศึกษาสามารถยื่นคำขอต่ออายุใบอนุญาตประกอบวิชาชีพทางการศึกษา ต่อเลขาธิการคุรุสภาได้ ๓ วิธี ดังนี้

๑. ยื่นด้วยตนเอง ณ สำนักงานเลขาธิการคุรุสภา กรุงเทพมหานครหรือคุรุสภาเขตพื้นที่การศึกษาทุกเขต สำนักงานเขตพื้นที่การศึกษาประถมศึกษาทุกเขต หรือ สำนักงานเขตพื้นที่การศึกษามัธยมศึกษาเขต ๑ และเขต ๒
 ๒. ยื่นผ่านสถานศึกษาหรือหน่วยงานต้นสังกัดโดย Upload ข้อมูลผ่านโปรแกรม Ksp renew ทางอิเล็กทรอนิกส์ หรือ
 ๓. ส่งผ่านทางไปรษณีย์ ณ ที่ทำการไปรษณีย์ทุกสาขาทั่วประเทศ
- ทั้งนี้ รายละเอียดการยื่นคำขอศึกษาได้จากเว็บไซต์ของคุรุสภา www.ksp.or.th

กรมส่งเสริมการปกครองท้องถิ่น จึงขอความร่วมมือจังหวัดประชาสัมพันธ์ให้องค์กรปกครองส่วนท้องถิ่นที่มีผู้ประกอบวิชาชีพทางการศึกษาในกำกับได้ทราบทั่วกันด้วย ขอขอบคุณมา ณ โอกาสนี้

จึงเรียนมาเพื่อโปรดพิจารณาดำเนินการต่อไป

ขอแสดงความนับถือ

(นายสมศักดิ์ ประสิษฐโช เหมทานนท์)
รองอธิบดี ปฏิบัติราชการแทน
อธิบดีกรมส่งเสริมการปกครองท้องถิ่น

สำนักพัฒนาระบบบริหารงานบุคคลส่วนท้องถิ่น

ส่วนมาตรฐานและวิทยฐานะครูและบุคลากรทางการศึกษา

โทร. ๐ ๒๒๔๑ ๕๐๐๐ ต่อ ๓๑๔๑-๓ /โทรสาร. ๐ ๒๒๔๑ ๕๐ ๐๐ ต่อ ๓๑๔๓

ด่วนมาก

ที่ ศธ ๕๑๐๓.๓/

376



ส่วนส่งเสริมการปศ.ของท้องถิ่น
 เลขที่ 46904
 วันที่ 24 ก.ค. 2556
 เวลา

สำนักงานเลขาธิการคุรุสภา
 กระทรวงศึกษาธิการ
 กทม. ๑๐๓๐๐

๒ กรกฎาคม ๒๕๕๖

สำนักพัฒนาระบบบริหารงานบุคคลส่วนท้องถิ่น
 เลขที่รับ ๐๔๘๙
 25 2013

เรื่อง การต่ออายุใบอนุญาตประกอบวิชาชีพทางการศึกษา

เรียน อธิบดีกรมส่งเสริมการปกครองท้องถิ่น

สิ่งที่ส่งมาด้วย ๑. สำเนาประกาศคณะกรรมการมาตรฐานวิชาชีพ

ลงวันที่ ๘ กรกฎาคม พ.ศ.๒๕๕๖

จำนวน ๑ ฉบับ

๒. ขั้นตอนการขอต่ออายุใบอนุญาตประกอบวิชาชีพทางการศึกษา

จำนวน ๑ ฉบับ

ตามที่คณะกรรมการมาตรฐานวิชาชีพ ได้มีมติอนุมัติเป็นหลักการมอบอำนาจให้เลขาธิการคุรุสภาต่ออายุใบอนุญาตประกอบวิชาชีพทางการศึกษา ให้แก่ผู้ยื่นคำขอต่ออายุใบอนุญาตประกอบวิชาชีพทางการศึกษาที่มีคุณสมบัติครบถ้วนตามที่คุรุสภากำหนดเฉพาะผู้ที่มีความจำเป็นเร่งด่วนที่ต้องใช้ใบอนุญาตประกอบวิชาชีพทางการศึกษา เพื่อเป็นหลักฐานในการสมัครสอบหรือบรรจุแต่งตั้งเข้ารับราชการเป็นพนักงานราชการ ตำแหน่งครูผู้สอน หรือข้าราชการครูและบุคลากรทางการศึกษา นั้น

บัดนี้ คณะกรรมการมาตรฐานวิชาชีพ ได้มีมติให้ยกเลิกการมอบอำนาจให้เลขาธิการคุรุสภาอนุมัติการต่ออายุใบอนุญาตประกอบวิชาชีพทางการศึกษา กรณีที่มีความจำเป็นเร่งด่วนทุกกรณี ตั้งแต่วันที่ ๘ กรกฎาคม พ.ศ.๒๕๕๖ เป็นต้นไป ดังนั้น ผู้ได้รับใบประกอบวิชาชีพทางการศึกษาที่มีความประสงค์จะยื่นคำขอต่ออายุใบอนุญาตประกอบวิชาชีพทางการศึกษา จะต้องดำเนินการขอต่ออายุใบอนุญาต ตามข้อ ๒๐ ของข้อบังคับคุรุสภาว่าด้วยใบอนุญาตประกอบวิชาชีพ พ.ศ.๒๕๔๗ โดยยื่นคำขอต่ออายุใบอนุญาตต่อเลขาธิการคุรุสภาก่อนวันที่ใบอนุญาตหมดอายุไม่น้อยกว่าหนึ่งร้อยแปดสิบวัน ทั้งนี้ หากผู้ได้รับใบอนุญาตประกอบวิชาชีพทางการศึกษาใบอนุญาตหมดอายุแล้ว แต่ยังคงประกอบวิชาชีพทางการศึกษาอยู่ เป็นการฝ่าฝืนมาตรา ๔๓ และมาตรา ๔๖ แห่งพระราชบัญญัติสภาครูและบุคลากรทางการศึกษา พ.ศ.๒๕๔๖ ซึ่งบทกำหนดโทษตามมาตรา ๗๘ และมาตรา ๗๙ ในพระราชบัญญัติฉบับนี้ มีโทษจำคุกหรือปรับหรือทั้งจำทั้งปรับ

อนึ่ง ผู้มีความประสงค์จะขอต่ออายุใบอนุญาตประกอบวิชาชีพทางการศึกษาสามารถยื่นคำขอต่ออายุใบอนุญาตประกอบวิชาชีพทางการศึกษา ต่อเลขาธิการคุรุสภาได้ ๓ วิธี ดังนี้

๑. ยื่นด้วยตนเอง ณ สำนักงานเลขาธิการคุรุสภา กรุงเทพมหานครหรือคุรุสภาเขตพื้นที่การศึกษาทุกเขต สำนักงานเขตพื้นที่การศึกษาประถมศึกษาทุกเขต หรือ สำนักงานเขตพื้นที่การศึกษามัธยมศึกษา เขต ๑ และเขต ๒

๒. ยื่นผ่านสถานศึกษาหรือหน่วยงานต้นสังกัดโดย Upload ข้อมูลผ่านโปรแกรม Ksp renew ทางอิเล็กทรอนิกส์ หรือ

๓. ส่งผ่านทางไปรษณีย์ ณ ที่ทำการไปรษณีย์ทุกสาขาทั่วประเทศ

ทั้งนี้ รายละเอียดการยื่นคำขอศึกษาได้จากเว็บไซต์ของคุรุสภา www.ksp.or.th

ส่วนส่งเสริมการปศ.ของท้องถิ่น
 เลขที่รับ 335
 วันที่ 26 ก.ค. 2556

/ดังนั้น...



ประกาศคณะกรรมการมาตรฐานวิชาชีพ
เรื่อง ยกเลิกการมอบอำนาจให้เลขาธิการคุรุสภาอนุมัติการต่ออายุใบอนุญาตประกอบวิชาชีพทางการศึกษา
กรณีที่มีความจำเป็นเร่งด่วน

ตามที่คณะกรรมการมาตรฐานวิชาชีพ ในการประชุม ครั้งที่ ๓/๒๕๕๔ เมื่อวันที่ ๒๑ มีนาคม ๒๕๕๔ มีมติอนุมัติเป็นหลักการมอบอำนาจให้เลขาธิการคุรุสภาต่ออายุใบอนุญาตประกอบวิชาชีพทางการศึกษา ให้แก่ผู้ยื่นคำขอต่ออายุใบอนุญาตประกอบวิชาชีพทางการศึกษา ที่มีคุณสมบัติครบถ้วนตามที่คุรุสภากำหนดเฉพาะผู้ที่มีความจำเป็นเร่งด่วนต้องใช้ใบอนุญาตประกอบวิชาชีพทางการศึกษา นั้น

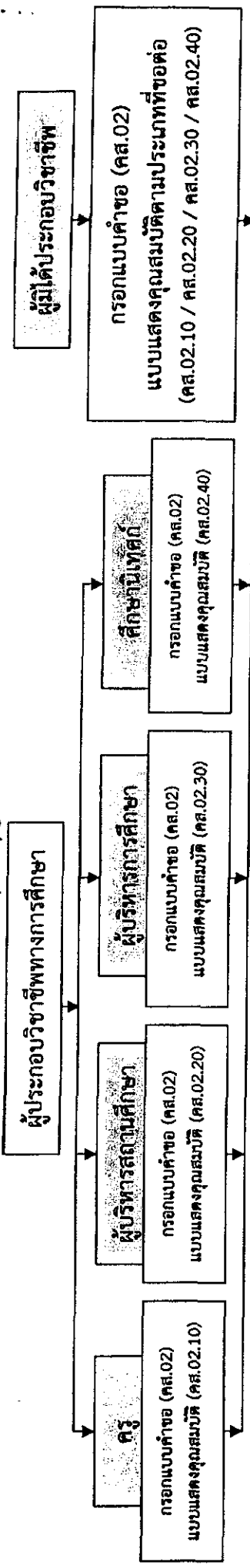
บัดนี้ คณะกรรมการมาตรฐานวิชาชีพ ได้มีมติให้ยกเลิกการมอบอำนาจให้เลขาธิการคุรุสภาอนุมัติการต่ออายุใบอนุญาตประกอบวิชาชีพ กรณีที่มีความจำเป็นเร่งด่วน

ทั้งนี้ ตั้งแต่วันที่ ๙ กรกฎาคม พ.ศ. ๒๕๕๖ เป็นต้นไป

ประกาศ ณ วันที่ ๘ กรกฎาคม พ.ศ. ๒๕๕๖

(นายพลสันต์ โพธิ์ศรีทอง)
ประธานกรรมการมาตรฐานวิชาชีพ

ขั้นตอนการต่ออายุใบอนุญาตประกอบวิชาชีพทางการศึกษา

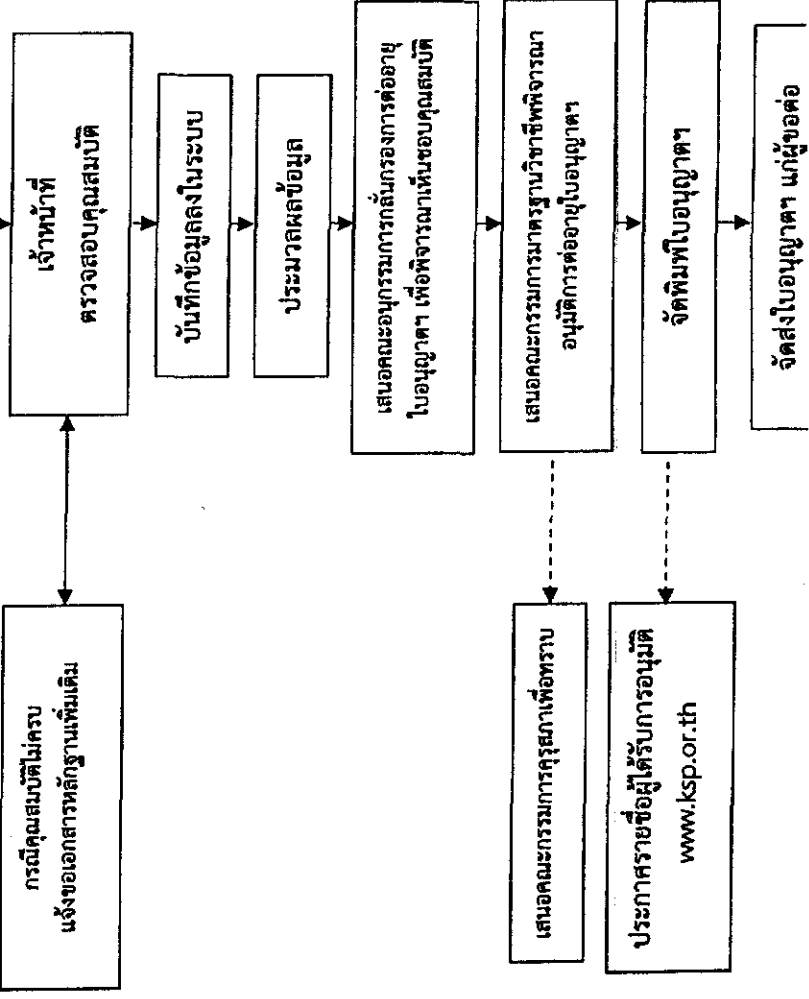


การยื่นคำขอ

๑. ยื่นด้วยตนเอง ณ สำนักงานเลขาธิการคุรุสภา กรุงเทพมหานครหรือคุรุสภาเขตพื้นที่การศึกษาทุกเขต
 ๒. สำนักงานเขตพื้นที่การศึกษาประถมศึกษา หรือ สำนักงานเขตพื้นที่การศึกษามัธยมศึกษา เขต ๑ และเขต ๒
 ยื่นผ่านสถานศึกษาหรือหน่วยงานต้นสังกัดโดย Upload ข้อมูลผ่านโปรแกรม Ksp renew ทางอีเล็คทรอนิกส์ หรือ
 ๓. ส่งผ่านทางไปรษณีย์ ณ ที่ทำการไปรษณีย์ทุกสาขาทั่วประเทศ

การชำระเงินค่าธรรมเนียม 200 บาท

1. สنج.เลขที่การคุรุสภา
2. ผ่านระบบ Pay at Post ณ ที่ทำการไปรษณีย์
3. ธนาคารกรุงไทย จำกัด (มหาชน)



หมายเหตุ

การรับรองแบบแสดงคุณสมบัติ

1. ครู / รองผู้บริหารสถานศึกษา *รับรองโดย* ผู้บริหารสถานศึกษา
2. ผู้ดำรงตำแหน่งผู้บริหารสถานศึกษา *สังกัดสพฐ. รับรองโดย* ผอ.สพป. หรือ สพม. และสังกัดอื่น *รับรองโดย* ตนเอง
3. ผู้ดำรงตำแหน่งรองผู้บริหารการศึกษา หรือ ที่เรียกชื่ออย่างอื่น / ศึกษาพิเศษ *รับรองโดย* ผอ.สพป.และผอ.สพม. หรือ หัวหน้าหน่วยงานต้นสังกัด
4. ผู้ดำรงตำแหน่งผู้บริหารการศึกษา *รับรองโดย* ตนเอง
5. ผู้มีได้ประกอบวิชาชีพประเภท *รับรองโดย* ตนเอง

เสนอคณะกรรมการคุรุสภาเพื่อทราบ

ประกาศรายชื่อผู้ได้รับการอนุมัติ
www.ksp.or.th