

# ด่วนที่สุด

ที่ พร ๐๐๒๓.๓/ว ๒๕๖๐



ศาลากลางจังหวัดแพร่  
ถนนไชยบูรณ์ พร ๕๔๐๐๐

๒๕ มกราคม ๒๕๖๐

เรื่อง แนวทางการบันทึกข้อมูล และการรายงานผลการดำเนินการด้านการบริหารจัดการขยะมูลฝอยของ  
องค์กรปกครองส่วนท้องถิ่น

เรียน นายอำเภอ ทุกอำเภอ และนายกเทศมนตรีเมืองแพร่

อ้างถึง ๑. หนังสือจังหวัดแพร่ ด่วนที่สุด ที่ พร ๐๐๒๓.๓/ว ๑๔๐๘๘ ลงวันที่ ๒๘ สิงหาคม ๒๕๕๘

๒. หนังสือจังหวัดแพร่ ด่วนที่สุด ที่ พร ๐๐๒๓.๓/ว ๘๑๙ ลงวันที่ ๑๘ มกราคม ๒๕๖๐

สิ่งที่ส่งมาด้วย ๑. คู่มือการบันทึกข้อมูลแบบสำรวจเพื่อจัดทำฐานข้อมูลด้านการบริหารจัดการขยะมูลฝอย

ขององค์กรปกครองส่วนท้องถิ่น (มฝ.๑)

จำนวน ๑ ชุด

๒. คู่มือการบันทึกข้อมูลแบบรายงานผลการบริหารจัดการขยะมูลฝอยประจำเดือน

ขององค์กรปกครองส่วนท้องถิ่น ปีงบประมาณ พ.ศ. ๒๕๖๐ (มฝ.๒)

จำนวน ๑ ชุด

ตามที่กระทรวงมหาดไทยให้รายงานผลการปฏิบัติงานด้านการบริหารจัดการขยะมูลฝอย

“จังหวัดสะอาด - ๓Rs - ประชาธิปไตย” และการสำรวจข้อมูลเพื่อจัดทำฐานข้อมูลกลางและการติดตามผลการ  
ดำเนินการด้านการบริหารจัดการขยะมูลฝอยขององค์กรปกครองส่วนท้องถิ่น โดยให้องค์กรปกครองส่วนท้องถิ่นดำเนินการ  
สำรวจและบันทึกข้อมูลลงในระบบสารสนเทศของกรมส่งเสริมการปกครองส่วนท้องถิ่น (ระบบข้อมูลกลางองค์กร  
ปกครองส่วนท้องถิ่น) นั้น

เนื่องจากการแก้ไขปัญหาด้านขยะมูลฝอยเป็นนโยบายสำคัญของรัฐบาล และได้กำหนดเป็นตัวชี้วัด  
การปฏิบัติราชการกรมส่งเสริมการปกครองส่วนท้องถิ่น ดังนั้น เพื่อให้การดำเนินการดังกล่าวเป็นไปด้วยความเรียบร้อย  
จึงขอยกเลิกการรายงานตามแบบรายงานผลการปฏิบัติด้านการบริหารจัดการขยะมูลฝอย “จังหวัดสะอาด - ๓Rs -  
ประชาธิปไตย” ตามหนังสืออ้างถึง ๑ และให้ดำเนินการ ดังนี้

๑. แบบสำรวจเพื่อจัดทำฐานข้อมูลด้านการบริหารจัดการขยะมูลฝอยขององค์กรปกครอง  
ส่วนท้องถิ่น (มฝ.๑) ให้องค์กรปกครองส่วนท้องถิ่นบันทึกข้อมูลตามแบบ มฝ.๑ ลงในระบบสารสนเทศของ  
กรมส่งเสริมการปกครองส่วนท้องถิ่น (ระบบข้อมูลกลางองค์กรปกครองส่วนท้องถิ่น) ให้แล้วเสร็จภายในวันที่ ๑๓  
กุมภาพันธ์ ๒๕๖๐

๒. แบบรายงานผลการบริหารจัดการขยะมูลฝอยประจำเดือนขององค์กรปกครองส่วนท้องถิ่น  
ปีงบประมาณ พ.ศ. ๒๕๖๐ (มฝ.๒)

๒.๑ ให้องค์กรปกครองส่วนท้องถิ่นบันทึกข้อมูลตามแบบ มฝ.๒ ลงในระบบสารสนเทศของ  
กรมส่งเสริมการปกครองส่วนท้องถิ่น (ระบบข้อมูลกลางองค์กรปกครองส่วนท้องถิ่น) ภายในวันที่ ๑๐ ของทุกเดือน

๒.๒ ให้องค์กรปกครองส่วนท้องถิ่น รายงานผลการดำเนินการของเดือนตุลาคม - ธันวาคม ๒๕๕๙  
และมกราคม ๒๕๖๐ โดยการบันทึกข้อมูลผ่านระบบสารสนเทศของกรมส่งเสริมการปกครองส่วนท้องถิ่น (ระบบ  
ข้อมูลกลางองค์กรปกครองส่วนท้องถิ่น) ให้แล้วเสร็จภายในวันที่ ๑๐ กุมภาพันธ์ ๒๕๖๐ ทั้งนี้ ระบบจะเปิดให้  
บันทึกข้อมูลได้จนถึงเวลา ๒๓.๕๙ น. ของวันที่ ๑๐ กุมภาพันธ์ ๒๕๖๐

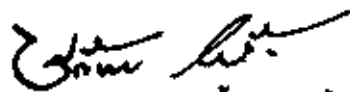
๒.๓ การเปิด ปิด ระบบสารสนเทศของกรมส่งเสริมการปกครองท้องถิ่น (ระบบข้อมูลกลางองค์กรปกครองส่วนท้องถิ่น) ตามแบบรายงานผลการบริหารจัดการขยะมูลฝอยประจำปีเดือนขององค์กรปกครองส่วนท้องถิ่น ปีงบประมาณ พ.ศ. ๒๕๖๐ (มฝ.๒) โดยการรายงานผลรอบเดือนกุมภาพันธ์ - กันยายน ๒๕๖๐ ระบบจะเปิดให้บันทึกข้อมูลในรอบเดือนนั้น ๆ ได้ตั้งแต่ ทุกวันที่ ๑ เวลา ๐๐.๐๑ น. - วันที่ ๑๐ เวลา ๒๓.๕๙ น. (ไม่เว้นวันหยุดราชการ)

๒.๔ ให้อำเภอ กำกับ ดูแล และเร่งรัดการบันทึกข้อมูลการรายงานผลตามแบบ มฝ.๒ ขององค์กรปกครองส่วนท้องถิ่น ให้แล้วเสร็จภายในวันที่ ๑๐ ของรอบเดือนนั้น ๆ พร้อมทั้งให้สำเนาข้อมูลการรายงานผลในรอบเดือนนั้น ๆ ให้หวัดเพื่อเป็นหลักฐานในการตรวจประเมิน

ทั้งนี้ จังหวัดแพร่ ขอส่งคู่มือตามสิ่งที่ส่งมาด้วย ๑ และ ๒ เพื่อให้องค์กรปกครองส่วนท้องถิ่นใช้ประกอบการบันทึกข้อมูลตามแบบ มฝ.๑ และ มฝ.๒

จึงเรียนมาเพื่อพิจารณาดำเนินการต่อไป

ขอแสดงความนับถือ



(นายธวัชชัย เลี้ยงประเสริฐ)

ท้องถิ่นจังหวัดแพร่ ปฏิบัติราชการแทน

ผู้ว่าราชการจังหวัดแพร่

สำนักงานส่งเสริมการปกครองท้องถิ่นจังหวัด

กลุ่มงานส่งเสริมและพัฒนาท้องถิ่น

โทร. ๐-๙๙๓๓๖๖๙๕๕

11250001 (๒๕๖๐-๖๑)



# คู่มือการบันทึกข้อมูล (มผ.๗)

"แบบสำรวจเพื่อจัดทำฐานข้อมูลด้านการบริหารจัดการ  
ขยะมูลฝอยขององค์กรปกครองส่วนท้องถิ่น"



# คู่มือการบันทึกข้อมูล (มฝ.1)

## “แบบสำรวจเพื่อจัดทำฐานข้อมูลด้านการบริหารจัดการขยะมูลฝอย ขององค์กรปกครองส่วนท้องถิ่น”

### 1. การเข้าสู่ระบบ

1.1 เปิดโปรแกรม Web Browser (Internet Explorer, Google Chrome หรือ Mozilla Firefox)  
จากนั้นพิมพ์ URL <http://www.dla.go.th> เพื่อเข้าสู่เว็บไซต์กรมส่งเสริมการปกครองท้องถิ่น แล้วคลิก  
เลือกเมนู “ระบบข้อมูลกลาง อปท.” จากหัวข้อ “ข้อมูลสารสนเทศ” หรือเข้าโดยตรง ที่ URL  
<http://info.dla.go.th>



1.1 เข้าสู่ระบบข้อมูลกลาง อปท.

1.2 กรอก Username และ Password ของระบบข้อมูลกลาง อปท. (Info)

1.3 กดปุ่ม **Login** เพื่อเข้าสู่ระบบแบบสำรวจฯ

- กรณี อปท. ไม่ทราบ Username / Password ขอให้ประสานสอบถามสำนักงานส่งเสริมการปกครอง  
ท้องถิ่นจังหวัด.

- ระบบจะออกโดยอัตโนมัติหากไม่มีการดำเนินการใดๆ ของแต่ละส่วน ภายในเวลา 30 นาที ซึ่งสามารถให้  
บันทึกไว้ได้

โดยกดปุ่มบันทึก

- ระบบจะรองรับ Browser: Google Chrome ดีที่สุด.

เข้าระบบโดยกรอก Username / Password และ กด Login

ระบบข้อมูลกลางองค์กรปกครองส่วนท้องถิ่น  
กรมส่งเสริมการปกครองท้องถิ่น

Home

Username:   
Password:   
Login

ค้นหาข้อมูล อปท.

รายงานเชิงสถิติ  
การดำเนินงาน อปท.

วันที่:  ทั้งหมด:   
4,430 43,480,240

การประชาสัมพันธ์

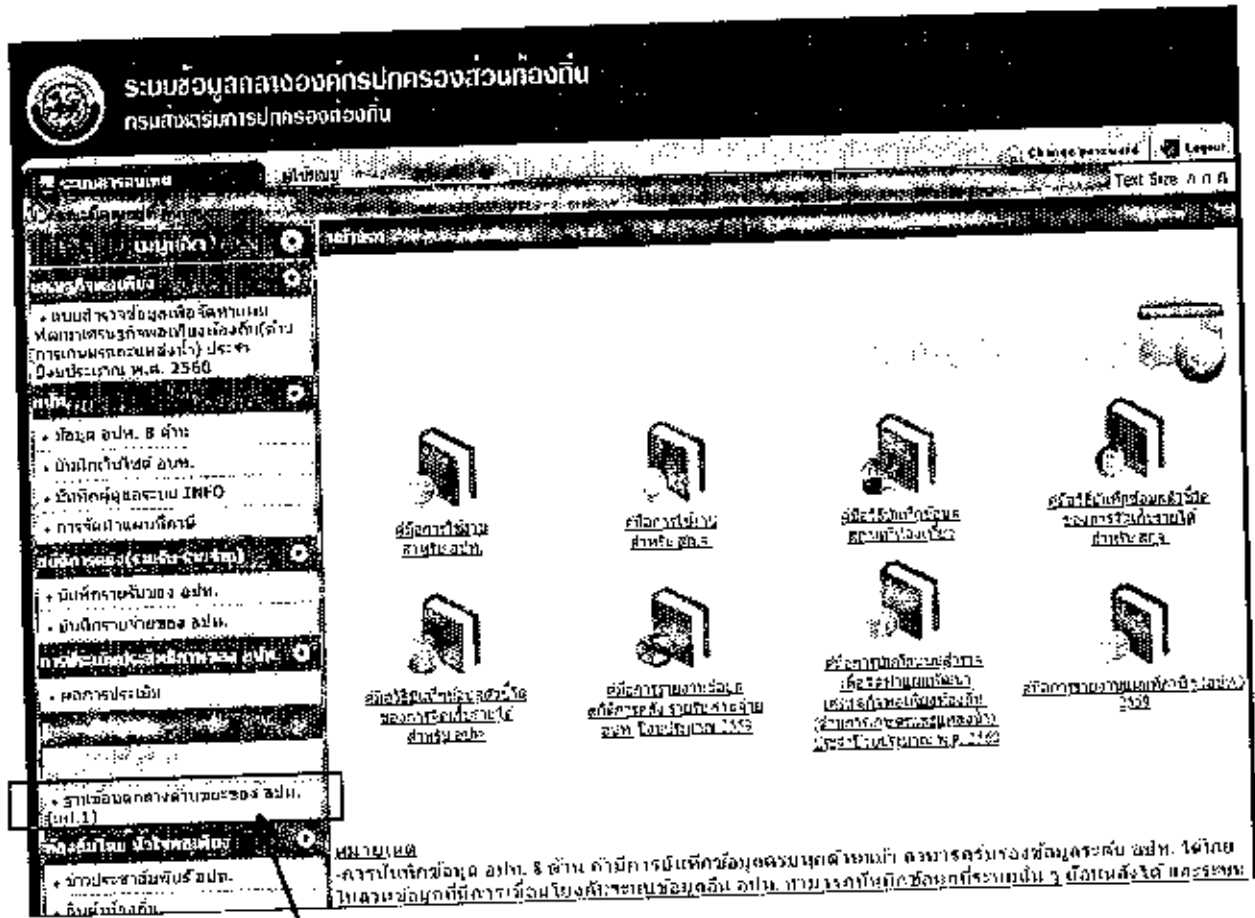
- ความทั่วไป
- โครงสร้างพื้นฐาน
- วัฒนธรรม
- เศรษฐกิจ
- การศึกษา
- สิ่งแวดล้อม
- การป้องกันและบรรเทาภัยพิบัติ
- การเงินการคลัง

โครงสร้างพื้นฐาน  
เศรษฐกิจ  
สังคม  
การป้องกันและบรรเทาภัยพิบัติ  
สิ่งแวดล้อม

ศูนย์บริการข้อมูล  
02-2619200 ต่อ 1107 | [www.doe.go.th](http://www.doe.go.th)

#### 1.4 เลือกเมนูฐานข้อมูลกลางด้านขยะของ อปท. (มฝ.1)

หากต้องการ Download คู่มือการบันทึกแบบสำรวจฯ ให้กดรูปหนังสือ

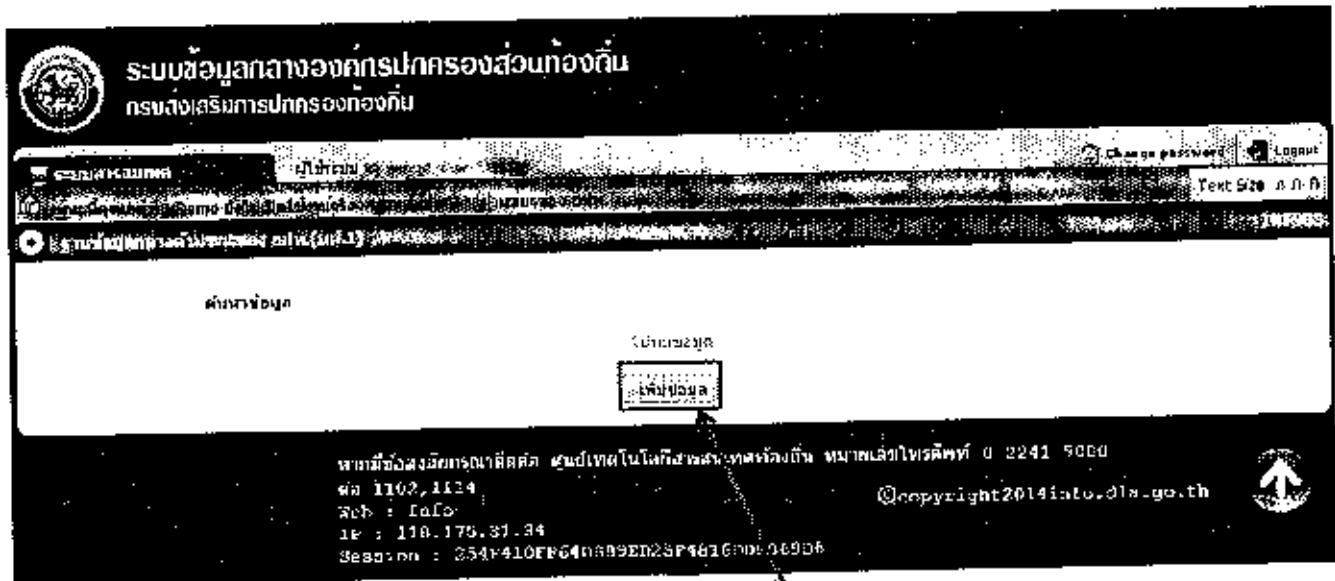


1.4 เลือกเมนูฐานข้อมูลกลางด้านขยะของ อปท. (มฝ.1)

1.5 หลังจากเลือกเมนูฐานข้อมูลทางด้านขนะของ อปท. (มฝ.1) แล้ว

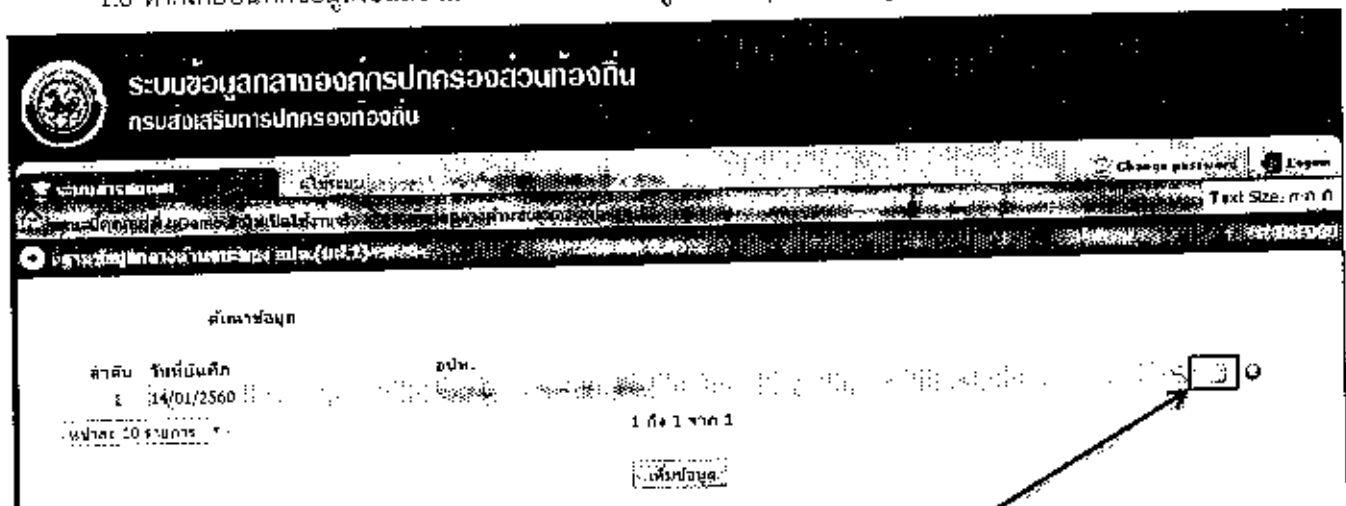
ให้เจ้าหน้าที่ผู้ใช้ระบบ กดเพิ่มข้อมูล

\* หมายเหตุ กดเพิ่มข้อมูลได้แค่ 1 ครั้ง หากผิดพลาดกดไป มากกว่า 1 ครั้ง ให้ลบการเพิ่มข้อมูลที่ไม่สมบูรณ์ออกไป ให้เหลือแค่ 1 ชุดข้อมูลเท่านั้น



1.5 กดเพิ่มข้อมูล เพื่อเข้าไปบันทึกข้อมูล  
โดยขอความร่วมมือกดเพิ่มข้อมูลแค่ 1 ครั้ง

1.6 หากเคยบันทึกข้อมูลไปแล้ว และต้องการแก้ไขข้อมูล ให้กดปุ่มแก้ไขข้อมูลดังกล่าว



1.6 หากต้องการแก้ไขข้อมูลที่เคยกดบันทึกไปแล้ว  
ให้กดปุ่มดังกล่าว โดยไม่ต้องกดเพิ่มข้อมูล

## 2. การบันทึกข้อมูลตามแบบสำรวจ ส่วนที่ 1

แบบสำรวจเพื่อจัดทำฐานข้อมูลด้านการบริหารจัดการขยะมูลฝอยขององค์กรปกครองส่วนท้องถิ่น

วันที่กรอกข้อมูล 15/01/2560

### ส่วนที่ 1 ข้อมูลพื้นฐาน

1. จำนวนประชากรที่อาศัยอยู่ในเขตองค์การปกครองท้องถิ่นทั้งหมด | ..... | 0 | คน ( ทะเบียนราษฎร + ประชากรแฝง )
2. จำนวนครัวเรือนทั้งหมด | ..... | 0 | ครัวเรือน
3. จำนวนหมู่บ้านทั้งหมด | ..... | 0 | หมู่บ้าน
- จำนวนชุมชนทั้งหมด | ..... | 0 | ชุมชน

### การบันทึกส่วนที่ 1 ข้อมูลพื้นฐาน

1. ให้กรอกจำนวนประชากรตามทะเบียนราษฎรรวมกับประชากรแฝง ที่อยู่ในเขตพื้นที่ ว่ามีทั้งหมดกี่คน
2. ให้กรอกจำนวนครัวเรือนทั้งหมดในเขต อบต. ว่ามีกี่ครัวเรือน
3. ให้กรอกจำนวนหมู่บ้าน และ จำนวนชุมชน ทั้งหมดที่อยู่ในเขต อบต.



### 3. การบันทึกข้อมูลตามแบบสำรวจ ส่วนที่ 2

#### ส่วนที่ 2 ข้อมูลขยะมูลฝอย ปี 2559

1. ปริมาณขยะมูลฝอยชุมชนที่เกิดขึ้นในเขตองค์กรปกครองส่วนท้องถิ่น  ตัน/ปี 1

แยกเป็น - ขยะมูลฝอยทั่วไป	<input type="text" value="0.00"/>	ตัน/ปี
- ขยะอันตราย	<input type="text" value="0.00"/>	ตัน/ปี
- ขยะรีไซเคิล	<input type="text" value="0.00"/>	ตัน/ปี
- ขยะอันตรายชุมชน	<input type="text" value="0.00"/>	ตัน/ปี
- ขยะอิเล็กทรอนิกส์ (E-waste)	<input type="text" value="0.00"/>	ตัน/ปี
2. ปริมาณขยะมูลฝอยที่องค์กรปกครองส่วนท้องถิ่นเก็บขนได้  ตัน/ปี
3. ปริมาณขยะมูลฝอยตกค้างสะสมในพื้นที่  ตัน
4. ปริมาณมูลฝอยติดเชื้อที่เกิดขึ้นในเขตองค์กรปกครองส่วนท้องถิ่น  ตัน/ปี
5. ปริมาณกากอุตสาหกรรมที่เกิดขึ้นในเขตองค์กรปกครองส่วนท้องถิ่น  ตัน/ปี

#### การบันทึกส่วนที่ 2 ข้อมูลขยะมูลฝอยปี 2559 (ปีงบประมาณ 2559)

1. หมายเลข 1 ไม่ต้องกรอก

ให้กรอกหมายเลข 2 ให้ครบทุกช่อง ถ้าไม่มีใส่ 0 ทั้งนี้ระบบจะคำนวณผลรวมให้อัตโนมัติในช่อง หมายเลข 1

2. ให้กรอกปริมาณขยะมูลฝอยที่ อปท. เก็บขนได้ ว่ามีการเก็บขนได้กี่ตัน/ปี แบ่งออกเป็น 3 กรณี ดังนี้

- กรณีที่ 1 หาก อปท. เก็บขน ให้กรอกข้อมูลตามข้อเท็จจริงที่เกิดขึ้น

- กรณีที่ 2 หาก อปท. ไม่มีการเก็บขน แต่จ้างหน่วยงาน/อปท. อื่น เก็บขน ให้สอบถามข้อมูลจากหน่วยงานที่จ้าง หรือ คำนวณจากยอดค่าใช้จ่าย/ค่าธรรมเนียม/ค่าจ้าง ในการเก็บขนเพื่อคำนวณหาปริมาณ

- กรณีที่ 3 หากไม่มีการเก็บขนใดใด ไม่ได้เก็บขนเอง และไม่ได้จ้าง ให้ตอบ 0 ตัน/ปี

3. ให้กรอกปริมาณขยะมูลฝอยตกค้างสะสมในพื้นที่ในปีงบประมาณ 2559 ว่าตกค้างสะสมอยู่ในบ่อของสถานที่กำจัดขยะมูลฝอยแบบไม่ถูกต้อง หรือตกค้างอยู่ตามสถานที่ต่าง ๆ กี่ตัน

4. ให้กรอกปริมาณมูลฝอยติดเชื้อที่เกิดขึ้นในเขต อปท. ในปีงบประมาณ 2559 ว่ามีทั้งหมดกี่ ตันต่อปี ไม่ว่า อปท. จะรับผิดชอบมูลฝอยติดเชื้อหรือไม่ก็ตาม \*หากไม่มีข้อมูลที่ชัดเจน อปท. สามารถขอข้อมูลได้จากสาธารณสุขจังหวัด

5. ให้กรอกปริมาณกากอุตสาหกรรมที่เกิดขึ้นในเขตองค์กรปกครองส่วนท้องถิ่นในปีงบประมาณ 2559 ว่ามีทั้งหมดกี่ ตันต่อปี แม้ว่า อปท. จะไม่ได้รับผิดชอบกากอุตสาหกรรม \*หากไม่มีข้อมูลที่ชัดเจน อปท. สามารถขอข้อมูลได้จากอุตสาหกรรมจังหวัด

## 4. การบันทึกข้อมูลตามแบบสำรวจ ส่วนที่ 3

### ส่วนที่ 3 ข้อมูลการเก็บขนขยะมูลฝอย

การเก็บขนขยะมูลฝอยเพื่อนำไปกำจัดในเขตองค์การปกครองส่วนท้องถิ่น

- ไม่มีการเก็บขน
- มีการเก็บขนโดย (เลือกได้มากกว่า 1 ข้อ)

บันทึกข้อมูล

หน้าถัดไป

ยกเลิก

### การบันทึกส่วนที่ 3 ข้อมูลการเก็บขนขยะมูลฝอย

1. ส่วนที่ 3 สามารถเลือกได้ 2 ตัวเลือก ระหว่าง ไม่มีการเก็บขน กับ มีการเก็บขนโดย

กรณีหากไม่มีการเก็บขน ไม่มีการจ้างเก็บขน และไม่มีการดำเนินการใดใดเกี่ยวกับการเก็บขนให้เลือก ไม่มีการเก็บขน ตั้งภาพ และ กดปุ่ม หน้าถัดไป เพื่อข้ามไปทำส่วนที่ 4 ต่อไป

2. หากมีการเก็บขน ไม่ว่าจะดำเนินการเอง หรือ จ้าง ให้เลือก  มีการเก็บขนโดย (เลือกได้มากกว่า 1 ข้อ)

และสามารถเลือกวิธีการเก็บขนได้มากกว่า 1 ข้อ ตั้งภาพ

มีการเก็บขนโดย (เลือกได้มากกว่า 1 ข้อ)

อปท. เก็บขนเอง

- ค่าใช้จ่ายในการเก็บขน	<input type="text" value="0"/> บาท/ปี (เชื้อเพลิง+บุคลากร+ซ่อมบำรุง)
พาหนะที่ใช้ในการเก็บขนมีจำนวน ทั้งหมด	<input type="text" value="0"/> คัน
แยกเป็น รถแบบเปิดข้างเทท้าย	<input type="text" value="0"/> คัน
รถแบบอัดท้าย	<input type="text" value="0"/> คัน
รถแบบคอนเทนเนอร์	<input type="text" value="0"/> คัน
รถบรรทุกเทท้าย	<input type="text" value="0"/> คัน
รถปิคอัพ	<input type="text" value="0"/> คัน
รถชนิดอื่น ๆ	<input type="text" value="0"/> คัน
- บุคลากรปฏิบัติงานเก็บขนรวม	<input type="text" value="0"/> คน (พลขับ+คนเก็บขน)

จ้างองค์กรปกครองส่วนท้องถิ่นอื่น

- ปริมาณที่เก็บขนได้	<input type="text" value="0"/> ตัน/ปี
- ค่าใช้จ่ายในค่าจ้างเก็บขน	<input type="text" value="0"/> บาท/ปี

จ้างเอกชน

- ปริมาณที่เก็บขนได้	<input type="text" value="0"/> ตัน/ปี
- ค่าใช้จ่ายในการจ้างเก็บขน	<input type="text" value="0"/> บาท/ปี

## 5. การบันทึกข้อมูลตามแบบสำรวจ ส่วนที่ 4

ส่วนที่ 4 การกำจัดขยะมูลฝอย

ให้เลือกว่า อปท. มีการกำจัดขยะมูลฝอยหรือไม่

ส่วนที่ 4 การกำจัดขยะมูลฝอย

ไม่มี

มี

มีสถานที่กำจัดขยะมูลฝอย

ส่งไปกำจัดที่สถานที่กำจัดขยะอื่น

1. หากไม่มีการกำจัด หรือไม่ได้ส่งไปกำจัด ให้เลือก ปุ่ม  ไม่มี และเลือกรายละเอียดว่าดำเนินการอย่างไร ตามตัวเลือก  ระหว่างครัวเรือนจัดการเอง และ ไม่มีการจัดการใดๆ

2. หาก อปท. มีการกำจัดขยะมูลฝอยให้เลือก ปุ่ม  มี

ส่วนที่ 4 การกำจัดขยะมูลฝอย

ไม่มี

มี

มีสถานที่กำจัดขยะมูลฝอย

ส่งไปกำจัดที่สถานที่กำจัดขยะอื่น

3. หากเลือกมีการกำจัดขยะมูลฝอย ให้ใส่รายละเอียดเพิ่มเติมว่าสถานที่กำจัดขยะมูลฝอย หรือ มีการนำไปกำจัดที่สถานที่กำจัดขยะอื่น ตามตัวเลือกในภาพข้างต้น

4. หากเลือกว่า อปท. มีสถานที่กำจัดขยะ มีสถานที่กำจัดขยะมูลฝอย  เพิ่มสถานที่กำจัดขยะมูลฝอย

ให้กรอกรายละเอียดต่อต้านล่าง ตามจำนวนแห่งที่มี

5. กรอกรายละเอียดของสถานที่กำจัด ไปรตระบุรายละเอียดตามภาพด้านล่าง หากเลือกช่องที่ให้ระบุรายละเอียด หรือชื่อ ไปรตใส่รายละเอียดให้ชัดเจน

แห่งที่ 1

1. ข้อมูลของสถานที่กำจัด

1.1 ชื่อสถานที่กำจัดขยะมูลฝอย

1.2 ข้อมูลทั่วไป

1.2.1 ผู้ดำเนินการ คือ

อปท. ดำเนินการเอง

เอกชนดำเนินการ ระบุชื่อ

หน่วยงานอื่น ดำเนินการ ระบุชื่อ

1.2.2 พื้นที่ที่สถานที่กำจัดขยะตั้งอยู่

อปท. เป็นเจ้าของ

อปท. อื่น เป็นเจ้าของ ระบุชื่อ

เอกชน เป็นเจ้าของ ระบุชื่อ

ป่าสงวน

ที่สาธารณประโยชน์

หน่วยงานราชการ

1.2.3 รายละเอียดที่ตั้ง

- ที่ตั้ง  ตั้งอยู่ในเขต อปท.  ตั้งอยู่นอกเขต อปท.

- ทิศที่ตั้ง และจุดจุด

\* ลองดูจุด

- หมู่ที่

ตำบล

อำเภอ

- ขนาดพื้นที่

ไร่

- เริ่มใช้งานเมื่อปี พ.ศ.

- ไร่พื้นที่แล้วตัดเป็นร้อยละ

- ระยะห่างจากที่ตั้งของ อปท.

กิโลเมตร

1.2.4 เครื่องขึงน้ำหมัก

มี ใช้งานได้

เครื่อง

ไม่มี

ไปรตระบุรายละเอียด/ชื่อ  
ให้ชัดเจน

ให้ใช้ระบบ LAT LONG  
ตัวอย่าง 13.86211 100.51435

6. ให้เลือกวิธีการกำจัดของสถานที่กำจัด สามารถเลือกได้มากกว่า 1 ข้อ ขึ้นอยู่กับว่าสถานที่กำจัดของ อปท. หรือ เอกชน ใช้วิธีการกำจัดอะไร

2. วิธีการกำจัด (สามารถเลือกได้มากกว่า 1 ข้อ)

- หมักทำปุ๋ย
- เทกอง (Open Dump)
- เทกองนบขควบคุม (Control Dump)
- การฝังกลบอย่างถูกสุขอนามัย
- การเผาในเตาเผา
- การผลิตเชื้อเพลิงขยะ (RDF)
- เตาเผาผลิตกระแสไฟฟ้า

7. ให้เลือกว่า มี อปท. อื่น/หน่วยงานอื่น ส่งขยะมาร่วมกำจัดหรือไม่ และใส่รายละเอียดด้านล่าง

3. อปท. อื่น ที่ส่งขยะมูลฝอยมากำจัดร่วม

ไม่มี

มี องค์ประกอบของส่วนท้องถิ่นอื่นส่งขยะมูลฝอยมากำจัดร่วม

- จำนวน อปท. ที่ร่วมกำจัดขยะมูลฝอย  แห่ง
- ค่าธรรมเนียมธรรมเนียมที่เรียกเก็บ  บาท/ตัน

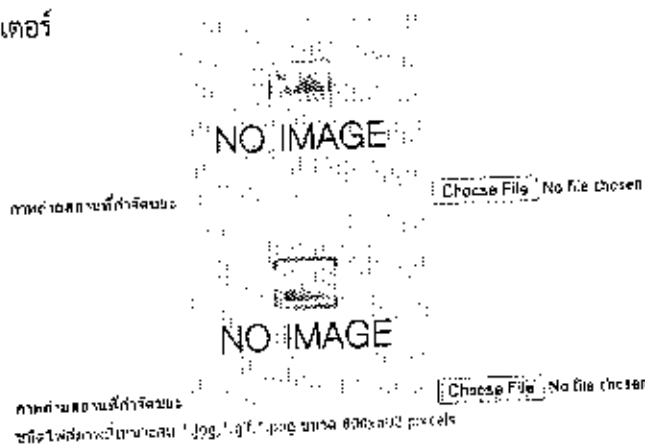
หากมีหลายอัตราค่าธรรมเนียม ให้เฉลี่ยอัตรา

8. ให้ระบุรายละเอียดของปริมาณขยะที่เข้าสู่สถานที่กำจัดขยะ โดยให้รวมทั้งหมด รวมทั้งขยะที่ อปท. อื่นส่งมาร่วมกำจัดด้วย และให้กรอกปริมาณที่สามารถกำจัดได้ต่อเดือน ทั้งนี้เนื่องจากระบบแต่ละระบบมีศักยภาพการกำจัด การเดินเครื่องที่ต่างกัน

4. ปริมาณขยะมูลฝอย

- ปริมาณขยะเข้าสู่ระบบกำจัด  ตัน/เดือน
- ปริมาณที่สามารถกำจัดได้  ตัน/เดือน

9. แนบรูปสถานที่กำจัดขยะมูลฝอยมาด้วย ไม่เกิน 2 รูป โดยสามารถกดปุ่ม  เพื่อเลือกรูปในคอมพิวเตอร์



10. ในกรณี อปท. มีสถานที่กำจัด มากกว่า 2 แห่ง เจ้าหน้าที่สามารถ กดปุ่ม **เพิ่มสถานที่กำจัดขยะมูลฝอย** เพื่อเพิ่มรายละเอียดแห่งที่ 2 ดังภาพ หากต้องการลบ ก็สามารถ กด ลบข้อมูลแห่งที่ 2 ได้

หน้า 2

1. ข้อมูลของสถานที่กำจัด

1.1 ชื่อสถานที่กำจัดขยะมูลฝอย

1.2 ข้อมูลทั่วไป

1.2.1 ผู้ดำเนินการ คือ

- อปท. ดำเนินการเอง
- เอกชนดำเนินการ ระบุชื่อ \_\_\_\_\_
- หน่วยงานอื่น ดำเนินการ ระบุชื่อ \_\_\_\_\_

1.2.2 พื้นที่ที่สถานที่กำจัดขยะตั้งอยู่

- อปท. เป็นเจ้าของ
- อปท. อื่น เป็นเจ้าของ ระบุชื่อ \_\_\_\_\_
- เอกชน เป็นเจ้าของ ระบุชื่อ \_\_\_\_\_
- ป่าสงวน
- ที่สาธารณะประโยชน์
- หน่วยงานราชการ

1.2.3 รายละเอียดที่ตั้ง

- ที่ตั้ง  ตั้งอยู่ในเขต อปท.  ตั้งอยู่นอกเขต อปท.
- พิกัดที่ตั้ง แลตติจูด : \_\_\_\_\_ ลองจิจูด \_\_\_\_\_
- หมู่บ้าน \_\_\_\_\_ ตำบล \_\_\_\_\_
- อำเภอ \_\_\_\_\_
- ขนาดพื้นที่ \_\_\_\_\_ 0.00 ไร่
- เริ่มใช้งานเมื่อปี พ.ศ. \_\_\_\_\_
- ใช้พื้นที่แล้วคิดเป็นร้อยละ : \_\_\_\_\_ 0.00
- ระยะห่างจากที่ตั้งของ อปท. \_\_\_\_\_ 0.00 กิโลเมตร

1.2.4 เครื่องสูบน้ำหนัก

- มี ใช้งานได้ \_\_\_\_\_ เครื่อง
- ไม่มี

11. หาก อปท. มีการส่งขยะมูลฝอยไปกำจัดที่อื่น ให้กด ปุ่ม **เพิ่มสถานที่กำจัดขยะมูลฝอย**

ส่วนที่ 4 การกำจัดขยะมูลฝอย

ไม่มี **ครัวเรือนจัดการเอง**

มี

มีสถานที่กำจัดขยะมูลฝอย **เพิ่มสถานที่กำจัดขยะมูลฝอย**

ส่งไปกำจัดที่สถานที่กำจัดขยะอื่น **เพิ่มสถานที่กำจัดขยะมูลฝอย**

12. กรอกรายละเอียดของสถานที่ ที่ อปท. ส่งขยะไปกำจัด โปรดกรอกรายละเอียดให้ครบถ้วน

หน้า 1

1. ข้อมูลของสถานที่กำจัด

1.1 ชื่อสถานที่กำจัดขยะมูลฝอย

1.2 ข้อมูลทั่วไป

1.2.1 ผู้ดำเนินการ คือ

- อปท. ดำเนินการ ระบุชื่อ
- เอกชนดำเนินการ ระบุชื่อ
- หน่วยงานอื่น ดำเนินการ ระบุชื่อ

1.2.2 รายละเอียดที่ตั้ง

- หมู่ที่ ตำบล

อำเภอ จังหวัด

- ระยะห่างจากที่ตั้งของ อปท. 0.00 กิโลเมตร

2. วิธีการกำจัด (สามารถเลือกได้มากกว่า 1 ข้อ)

- หมักทำปุ๋ย
- ระบบเทกอง (Open Dump)
- ระบบเทกองแบบควบคุม (Control Dump)
- การฝังกลบอย่างถูกสุขอนามัย
- การเผาในเตาเผา
- การผลิตเชื้อเพลิงขยะ (RDF)
- เผาเผาผลิตกระแสไฟฟ้า
- ไม่ทราบวิธีการกำจัด

3. ปริมาณขยะมูลฝอยที่ส่งไปกำจัด 0.00 ตัน/เดือน

4. ค่าเบียมธรรมเนียมที่ต้องจ่าย 0.00 บาท/ตัน

## 5. การบันทึกข้อมูลตามแบบสำรวจ ส่วนที่ 5

ส่วนที่ 5 ข้อมูลมูลฝอยติดเชื้อ ขยะอันตรายชุมชน และขยะอิเล็กทรอนิกส์ (E-waste)

เพิ่มข้อมูล				
ที่	ประเภทขยะ	ชื่อสถานที่กำจัด	หน่วยงาน/เลขหมายรับกำจัด	ค่ากำจัด ( บาท/ตัน )

ส่วนที่ 5 ข้อมูลการจัดการมูลฝอยติดเชื้อ ขยะอันตรายชุมชน และขยะอิเล็กทรอนิกส์ (E-waste)

องค์กรปกครองส่วนท้องถิ่นมีการดำเนินการเกี่ยวมูลฝอยติดเชื้อ ขยะอันตรายชุมชน และขยะอิเล็กทรอนิกส์ (E-waste) หรือไม่อย่างไร โดยให้กรอกข้อมูล ดังนี้ หากไม่มีให้ข้ามไปทำส่วนที่ 6

หากไม่มีข้อมูล และไม่ได้รับผิดชอบในส่วนที่ 5  
ให้ไปข้ามไปกรอกรายละเอียดในส่วนที่ 6

1. กรณีที่ อบต. มีการจัดการมูลฝอยติดเชื้อ ขยะอันตรายชุมชน และขยะอิเล็กทรอนิกส์ (E-waste) และรับผิดชอบนำไปกำจัด โปรดกรอกรายละเอียดดังกล่าว โดยการ เลือกปุ่ม เพิ่มข้อมูล และเลือกประเภทขยะ จากนั้นกรอกรายละเอียด ชื่อสถานที่ หน่วยงาน ค่ากำจัด

ทั้งนี้สามารถเพิ่มข้อมูลได้ หากนำไปกำจัดหลายแห่ง และหากต้องการลบข้อมูลให้เลือกเครื่องหมาย

ส่วนที่ 5 ข้อมูลมูลฝอยติดเชื้อ ขยะอันตรายชุมชน และขยะอิเล็กทรอนิกส์ (E-waste)

เพิ่มข้อมูล				
ที่	ประเภทขยะ	ชื่อสถานที่กำจัด	หน่วยงาน/เลขหมายรับกำจัด	ค่ากำจัด ( บาท/ตัน )
1	<div style="border: 1px solid black; padding: 2px;">                     มูลฝอยติดเชื้อ                      มูลฝอยติดเชื้อ                      ขยะอันตรายชุมชน                      ขยะอิเล็กทรอนิกส์ (E-waste)                 </div>			<input type="text"/>
<div style="display: flex; justify-content: space-between; align-items: center;"> <span>มีบันทึก</span> <span>เพิ่มข้อมูล</span> <span>ทำสำเนา</span> <span>ยกเลิก</span> </div>				

ส่วนที่ 5 ข้อมูลมูลฝอยติดเชื้อ ขยะอันตรายชุมชน และขยะอิเล็กทรอนิกส์ (E-waste)

เพิ่มข้อมูล				
ที่	ประเภทขยะ	ชื่อสถานที่กำจัด	หน่วยงาน/เลขหมายรับกำจัด	ค่ากำจัด ( บาท/ตัน )
1	<div style="border: 1px solid black; padding: 2px;">                     มูลฝอยติดเชื้อ                 </div>			<input type="text"/>
2	<div style="border: 1px solid black; padding: 2px;">                     มูลฝอยติดเชื้อ                 </div>			<input type="text"/>

กรณีนำไปกำจัดมากกว่า 1 แห่ง สามารถกดเพิ่มข้อมูลได้



## 6. การบันทึกข้อมูลตามแบบสำรวจ ส่วนที่ 6

ส่วนที่ 6 ข้อมูลงบประมาณและค่าใช้จ่ายในการบริหารจัดการขยะมูลฝอยของ อปท.

ระบบจะคำนวณ งบ ปี 59 ทั้งหมดให้อัตโนมัติ เมื่อกรอกข้อมูล ข้อ 1. 2. 3. 4.

ส่วนที่ 6 ข้อมูลงบประมาณและค่าใช้จ่ายในการบริหารจัดการขยะมูลฝอยขององค์กรปกครองส่วนท้องถิ่น

1. งบประมาณรายจ่ายประจำปี 2559 ด้านการบริหารจัดการขยะมูลฝอย  
 งบประมาณรายจ่ายประจำปี 2559 ที่เกี่ยวกับการบริหารจัดการขยะ รวม 23,000.00 บาท ประกอบด้วย
  1. ค่าใช้จ่ายด้านบุคลากรในการจัดการขยะมูลฝอย ปี 2559
    - ค่าใช้จ่ายด้านบุคลากรในการเก็บกวาด ฝักรักษาความสะอาดเรียบร้อยในที่สาธารณะ รวม 1,000.00 บาท
    - ค่าใช้จ่ายด้านบุคลากรเก็บขนขยะมูลฝอย รวม 1,000.00 บาท
  2. ค่าใช้จ่ายด้านยานพาหนะในการเก็บขนขยะมูลฝอย ปี 2559 รวม 10,000.00 บาท
  3. ค่าใช้จ่ายในการกำจัดขยะมูลฝอย ปี 2559 รวม 10,000.00 บาท
  4. ค่าใช้จ่าย อื่น ๆ ด้านขยะมูลฝอย ปี 2559 รวม 1,000.00 บาท

ให้กรอก ข้อ 1. และ 2. จากนั้นระบบจะคำนวณ งบ ปี 60 ทั้งหมดให้อัตโนมัติ

2. งบประมาณรายจ่ายประจำปี 2560 ด้านการบริหารจัดการขยะมูลฝอย  
 งบประมาณรายจ่ายประจำปี 2560 ที่เกี่ยวกับการบริหารจัดการขยะ ตั้งไว้ รวม 110,000.00 บาท แบ่งเป็น
  1. งบประมาณตามข้อบัญญัติ/เทศบัญญัติ รวม 10,000.00 บาท
  2. งบประมาณจากหน่วยงานอื่นๆ รวม 100,000.00 บาท

หลังจากกรอกข้อมูลครบทุกส่วน ให้เจ้าหน้าที่ กด บันทึกข้อมูล และ กด ยืนยันข้อมูล


ย้อนกลับ

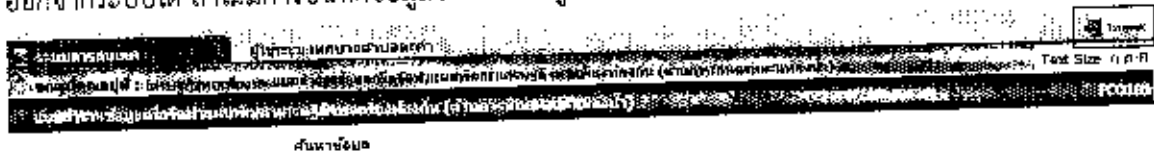
บันทึกข้อมูล

ยกเลิก

ยืนยันข้อมูล

## ออกจากระบบ

ในทุกๆหน้าจอสสามารถออกจากระบบได้โดยกดปุ่ม  Logout ซึ่งอยู่บนมุมขวาบนของหน้าจอเพื่อออกจากระบบได้ ถ้าไม่มีการบันทึกข้อมูลจะทำให้ข้อมูลที่กรอกไว้หายไป



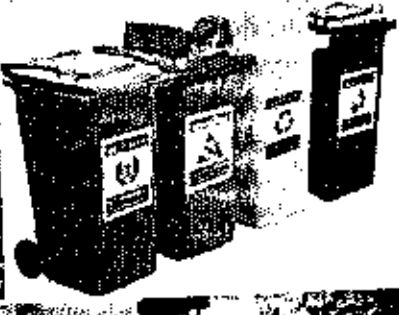
### การติดต่อสอบถามข้อมูลเพิ่มเติม

1. สอบถามรายละเอียด ข้อมูล คำอธิบาย แบบสำรวจ มผ.1  
(ส่วนส่งเสริมการสาธารณสุขและการมีส่วนร่วม)
  - (1) นายพลพจน์ ฯ หมายเลขโทรศัพท์ 086-5937215 02-241-9000 ต่อ 2112 - 4
  - (2) นายชัยวิจิต ฯ หมายเลขโทรศัพท์ 094-4982885
2. ผู้ประสานงาน ด้านระบบสารสนเทศ ศูนย์เทคโนโลยีสารสนเทศท้องถิ่น (กลุ่มงานสารสนเทศ)
  - (1) นางสาววิไล จันทร์ทอง หมายเลขโทรศัพท์ 0 22241 9000 ต่อ 1102
  - (2) นางสาววรรณภา วิเศษ หมายเลขโทรศัพท์ 0 22241 9000 ต่อ 1102
  - (3) นายสุกฤษ ตุ่นทา หมายเลขโทรศัพท์ 0 2241 9000 ต่อ 1107
  - (4) นายอนวัช สุขวัฒนะ หมายเลขโทรศัพท์ 0 2241 9000 ต่อ 1109
  - (5) นางสาวณิศาชล สันพาลุณย์ หมายเลขโทรศัพท์ 0 2241 9000 ต่อ 1107
3. ผู้ประสานงานด้าน Username Password ติดต่อสำนักงานส่งเสริมการปกครองท้องถิ่นจังหวัดทั่วประเทศ



# คู่มือการบันทึกข้อมูล (มฟ.๒)

“แบบรายงานผลการบริหารจัดการขยะมูลฝอยประจำเดือน  
ขององค์กรปกครองส่วนท้องถิ่น ปีงบประมาณ 2560”



# คู่มือการบันทึกข้อมูล (มฝ.2)

## “แบบรายงานผลการบริหารจัดการขยะมูลฝอยประจำเดือน ขององค์กรปกครองส่วนท้องถิ่น ปีงบประมาณ 2560”

### 1. การเข้าสู่ระบบ

1.1 เปิดโปรแกรม Web Browser (Internet Explorer, Google Chrome หรือ Mozilla Firefox) จากนั้นพิมพ์ URL <http://www.dla.go.th> เพื่อเข้าสู่เว็บไซต์กรมส่งเสริมการปกครองท้องถิ่น แล้วคลิกเลือกเมนู “ระบบข้อมูลกลาง อปท.” จากหัวข้อ “ข้อมูลสารสนเทศ” หรือเข้าโดยตรง ที่ URL <http://info.dla.go.th>



1.1 เข้าสู่ระบบข้อมูลกลาง อปท.

1.2 กรอก Username และ Password ของระบบข้อมูลกลาง อปท. (Info)

1.3 กดปุ่ม **Login** เพื่อเข้าสู่ระบบแบบสำรวจฯ

- กรณี อปท. ไม่ทราบ Username / Password ขอให้ประสานสอบถามสำนักงานส่งเสริมการปกครอง  
ท้องถิ่นจังหวัด

- ระบบจะออกโดยอัตโนมัติหากไม่มีการดำเนินการใดๆ ของแต่ละส่วน ภายในเวลา 30 นาที ซึ่งสามารถให้  
บันทึกไว้ได้

โดยกดปุ่มบันทึก

- ระบบจะรองรับ Browser Google Chrome ดีที่สุด

เข้าสู่ระบบโดยกรอก Username / Password และ กด Login

ระบบข้อมูลกลางของกรมการปกครองส่วนท้องถิ่น  
กรมส่งเสริมการปกครองท้องถิ่น

Home

Username:

Password:

Login

ค้นหาข้อมูล อปท.

รายงานแสดงสถานะการบันทึกข้อมูล อปท.

วันที่	ทั้งหมด
4,433	43,480,240

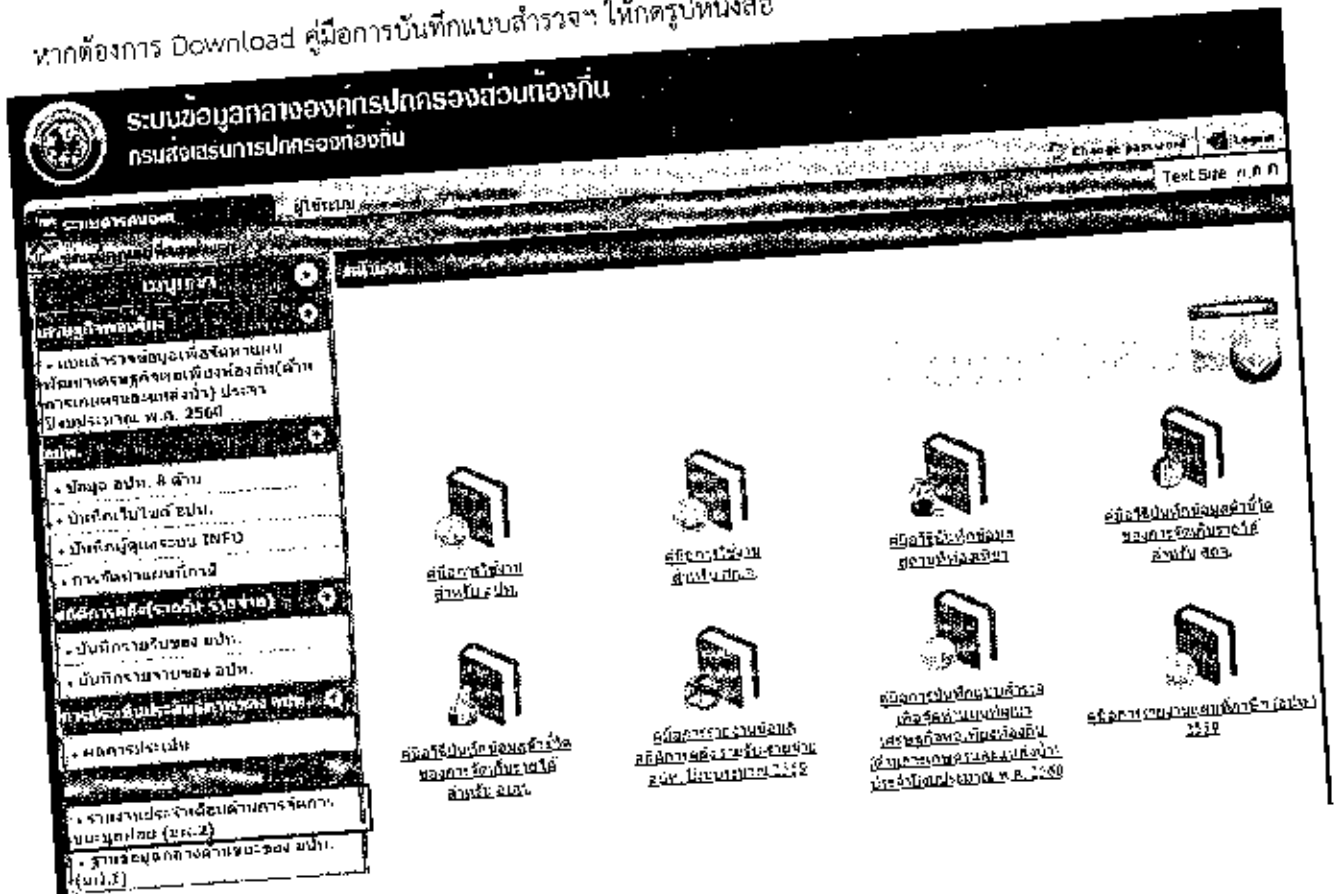
ภาพเว็บไซต์

- สภาทวิไป
- โครงสร้างพื้นฐานและ สาธารณูปโภค
- ด้านสังคม
- เศรษฐกิจ
- สาธารณสุข
- สิ่งแวดล้อม
- ความปลอดภัยและข่าวด่วนสาธารณะ
- การเงินการคลัง

สงวนลิขสิทธิ์ กรมการปกครองส่วนท้องถิ่น ศูนย์เทคโนโลยีสารสนเทศท้องถิ่น 02-2419000, ต่อ 11177 ©copyrignt2016,nso.dmu.go.th

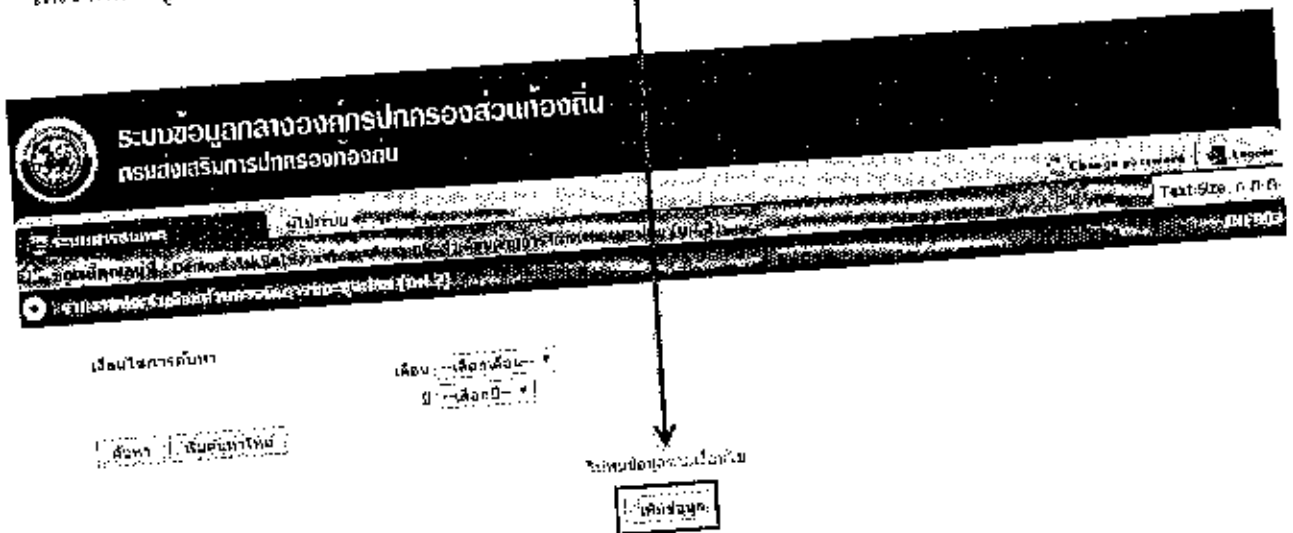
1.4 เลือกเมนู รายงานประจำเดือนด้านการจัดการขยะมูลฝอย (นฝ.2)

หากต้องการ Download คู่มือการบันทึกแบบสำรวจฯ ให้กดรูปหนังสือ



1.5 หลังจากเลือกเมนูรายงานประจำเดือนด้านการจัดการขยะมูลฝอย (นฝ.2) แล้ว

ให้เจ้าหน้าที่ผู้ใช้ระบบ กดเพิ่มข้อมูล  ดังรูป



1.6 ให้เลือกเดือน และ ปี ที่ต้องการบันทึกข้อมูล แล้วกด.เพิ่มข้อมูล

ระบบรายงานผลการบริหารจัดการขยะมูลฝอยประจำเดือน (มกราคม)

กิจกรรมด้านการจัดการมูลฝอย (ระดับ ropolitan)

จ.บด.  
อำเภอ  
จังหวัด

เดือน: --เลือกเดือน--  
ปี: --เลือกปี--

เพิ่มข้อมูล ยกเลิก

1.7 หลังจากกด.เพิ่มข้อมูลแล้วระบบจะแสดงหน้าดังต่อไปนี้

ระบบข้อมูลกลางองค์กรปกครองส่วนท้องถิ่น  
กรมส่งเสริมการปกครองท้องถิ่น

รายงานประจำเดือน มกราคม พ.ศ. 2560

แบบรายงานผลการบริหารจัดการขยะมูลฝอยประจำเดือน มกราคม  
ขององค์กรปกครองส่วนท้องถิ่น ปีงบประมาณ พ.ศ. 2560

ประจำเดือน มกราคม

- ขยะมูลฝอยชุมชนที่เกิดขึ้นในเขตองค์กรปกครองส่วนท้องถิ่น  ตัน / เดือน  
แยกเป็น - ขยะมูลฝอยทั่วไป  ตัน / เดือน  
- ขยะอันตราย  ตัน / เดือน  
- ขยะรีไซเคิล  ตัน / เดือน  
- ขยะอันตราย  ตัน / เดือน  
- ขยะอิเล็กทรอนิกส์ (E-waste)  ตัน / เดือน
- ปริมาณขยะมูลฝอยที่เข้าสู่ระบบกำจัด (การเก็บขนไปกำจัด)  ตัน / เดือน
- ค่าใช้จ่ายการบริหารจัดการขยะมูลฝอยในเดือนนี้  ตัน / เดือน
- มูลฝอยฝังกลบในเขตองค์กรปกครองส่วนท้องถิ่น  
- ปริมาณมูลฝอยฝังกลบที่เกิดขึ้น  ตัน / เดือน  
- ปริมาณมูลฝอยฝังกลบที่ยังคงค้างอยู่  ตัน / เดือน
- ภาคอุตสาหกรรมในเขตองค์กรปกครองส่วนท้องถิ่น  
- ปริมาณภาคอุตสาหกรรมที่เกิดขึ้น  ตัน / เดือน  
- ปริมาณภาคอุตสาหกรรมกำจัดอย่างถูกต้อง  ตัน / เดือน
- จุดรวบรวมขยะอันตราย  
- ติดตั้งจุดรวบรวมขยะอันตรายหมู่บ้าน/ชุมชน ในเขตองค์กรปกครองส่วนท้องถิ่นรวม  ตัน / เดือน
- หมู่บ้าน/ชุมชน ต้นแบบการบริหารจัดการขยะมูลฝอย ที่เริ่มมีชุมชนที่เกิดขึ้นในเดือนนี้ ๆ ในเขตองค์กรปกครองส่วนท้องถิ่น

เพิ่มข้อมูล

ที่ ชื่อหมู่บ้าน หมู่ที่ ตำบล บ่อชุมชน เทศบาล

บันทึกข้อมูล ยกเลิก

## 2. การบันทึกข้อมูลตามแบบสำรวจ

1. ข้อที่ 1 ให้ อปท. รายงานขยะมูลฝอยที่เกิดขึ้นในพื้นที่แยกเป็นรายประเภทของขยะ โดยกรอกข้อมูลตามช่องแยกประเภทด้านล่าง แล้วระบบจะคำนวณผลรวมให้อัตโนมัติ

**แบบรายงานผลการบริหารจัดการขยะมูลฝอยประจำเดือน มกราคม ขององค์กรปกครองท้องถิ่น ปีงบประมาณ พ.ศ. 2560**

ประจำเดือน มกราคม

1. ขยะมูลฝอยชุมชนที่เกิดขึ้นในเขตองค์กรปกครองท้องถิ่น  ตัน / เดือน

แยกเป็น	ตัน / เดือน
- ขยะมูลฝอยทั่วไป	<input type="text" value="12000"/> ตัน / เดือน
- ขยะอันตราย	<input type="text" value=""/> ตัน / เดือน
- ขยะรีไซเคิล	<input type="text" value=""/> ตัน / เดือน
- ขยะอันตราย	<input type="text" value=""/> ตัน / เดือน
- ขยะอิเล็กทรอนิกส์ (E-waste)	<input type="text" value=""/> ตัน / เดือน

2. ให้ อปท. ที่มีกรณีเก็บขนขยะมูลฝอยเองหรือจ้างเก็บขน กรอกข้อมูลว่าในรอบเดือนที่ผ่านมามีการเก็บขนขยะไปกำจัดปริมาณเท่าไร

\*กรณีที่ อปท. จ้างหน่วยงาน/อปท. อื่นในการเก็บขน ให้สอบถามข้อมูลหรือคำนวณจากรายการค่าใช้จ่าย บิลค่าธรรมเนียมที่ใช้จ่ายในเดือนนั้นๆ ว่า จ่ายไปตันละเท่าไร ส่งไปแล้วกี่ตัน

2. ปริมาณขยะมูลฝอยที่เข้าสู่ระบบกำจัด (การเก็บขนไปกำจัด)  ตัน / เดือน

3. ให้ อปท. กรอกค่าใช้จ่ายการบริหารจัดการขยะมูลฝอยในเดือนนั้น ๆ ว่าใช้จ่ายไปที่บาท (ค่าใช้จ่ายการเก็บขน ค่ากำจัด ค่ากิจกรรมประชาสัมพันธ์ ค่าซ่อมบำรุง ค่าเชื้อเพลิง เป็นต้น)

3. ค่าใช้จ่ายการบริหารจัดการขยะมูลฝอยในเดือนนี้  บาท/เดือน



4. ให้ อบท. กรอกข้อมูลเกี่ยวกับมูลฝอยติดเชื้อ ซึ่ง อบท. สามารถขอข้อมูลได้จากสาธารณสุขจังหวัด และให้กรอกข้อมูล ดังนี้

- มีปริมาณมูลฝอยติดเชื้อเกิดขึ้นในเดือนนั้น ๆ ทั้งหมดกี่ตันต่อเดือน
- มีปริมาณมูลฝอยติดเชื้อกำจัดอย่างถูกต้องในเดือนนั้น ๆ ทั้งหมดกี่ตันต่อเดือน

4. มูลฝอยติดเชื้อในเขตองค์กรปกครองส่วนท้องถิ่น

- ปริมาณมูลฝอยติดเชื้อเกิดขึ้น  ตัน /เดือน
- ปริมาณมูลฝอยติดเชื้อกำจัดอย่างถูกต้อง  ตัน /เดือน

5. ให้กรอกข้อมูลเกี่ยวกับกากอุตสาหกรรม (ถ้ามี) ซึ่ง อบท. สามารถขอข้อมูลได้จากอุตสาหกรรมจังหวัด และให้กรอกข้อมูล ดังนี้

- มีปริมาณกากอุตสาหกรรมเกิดขึ้นในเดือนนั้น ๆ ทั้งหมดกี่ตันต่อเดือน
- มีปริมาณกากอุตสาหกรรมกำจัดอย่างถูกต้องในเดือนนั้น ๆ ทั้งหมดกี่ตันต่อเดือน

5. กากอุตสาหกรรมในเขตองค์กรปกครองส่วนท้องถิ่น

- ปริมาณกากอุตสาหกรรมเกิดขึ้น  ตัน /เดือน
- ปริมาณกากอุตสาหกรรมกำจัดอย่างถูกต้อง  ตัน /เดือน

6. ให้กรอกข้อมูลขยะอันตราย โดยให้ อบท. ตรวจสอบว่าในเดือนนั้น ๆ หมู่บ้าน/ชุมชนในเขตพื้นที่ อบท. ได้ติดตั้งจุดรวบรวมขยะอันตรายที่จุด

6. จุดรวบรวมขยะอันตราย

- ติดตั้งจุดรวบรวมขยะอันตรายหมู่บ้าน/ชุมชน ในเขตองค์กรปกครองส่วนท้องถิ่นรวม  จุด

7. ให้กรอกหมู่บ้าน/ชุมชน ต้นแบบด้านการบริหารจัดการขยะมูลฝอยในเขตองค์กรปกครองส่วนท้องถิ่น จำนวน  
เดือนนั้น ๆ มีหมู่บ้าน/ชุมชนใดบ้างเป็นต้นแบบการบริหารจัดการขยะมูลฝอย โดยการกดปุ่ม

7. หมู่บ้าน/ชุมชน ต้นแบบการบริหารจัดการขยะมูลฝอย ที่เป็นต้นแบบที่เกิดขึ้นในเดือนนั้น ๆ ในเขตองค์กรปกครองส่วนท้องถิ่น

ที่	ชื่อหมู่บ้าน	หมู่ที่	ตำบล	ชื่อชุมชน	เขตเมือง
1					

หากมีมากกว่า 1 แห่ง สามารถกด เพิ่มข้อมูลได้ตามจำนวนแห่ง ดังภาพด้านล่าง

7. หมู่บ้าน/ชุมชน ต้นแบบการบริหารจัดการขยะมูลฝอย ที่เป็นต้นแบบที่เกิดขึ้นในเดือนนั้น ๆ ในเขตองค์กรปกครองส่วนท้องถิ่น

ที่	ชื่อหมู่บ้าน	หมู่ที่	ตำบล	ชื่อชุมชน	เขตเมือง
1					
2					
3					
4					
5					
6					

สามารถกดลบข้อมูลที่ไม่ต้องการ หรือ ข้อมูลที่กรอกจำได้ โดยการกดปุ่ม  
ดังกล่าว

การติดต่อสอบถามข้อมูลเพิ่มเติม

1. สอบถามรายละเอียด ข้อมูล คำอธิบาย แบบรายงานประจำเดือน มผ.2

(ส่วนส่งเสริมการสาธารณสุขและการมีส่วนร่วม)

(1) นายพลพจน์ ฯ หมายเลขโทรศัพท์ 086-5937215 02-241-9000 ต่อ 2112 - 4

(2) นายชัยวิจิตา หมายเลขโทรศัพท์ 094-4982885

2. ผู้ประสานงาน ด้านระบบสารสนเทศ ศูนย์เทคโนโลยีสารสนเทศท้องถิ่น (กลุ่มงานสารสนเทศ)

(1) นางสาววิไล จันทร์ทอง หมายเลขโทรศัพท์ 0 22241 9000 ต่อ 1102

(2) นางสาววรรณภา วิเศษ หมายเลขโทรศัพท์ 0 22241 9000 ต่อ 1102

(3) นายสุกฤษ ตุ่นทา หมายเลขโทรศัพท์ 0 2241 9000 ต่อ 1107

(4) นายอนวัช สุขุมวิฒนะ หมายเลขโทรศัพท์ 0 2241 9000 ต่อ 1109

(5) นางสาวณิศาชล สันทาลุณย์ หมายเลขโทรศัพท์ 0 2241 9000 ต่อ 1107

3. ผู้ประสานงานด้าน Username Password ติดต่อสำนักงานส่งเสริมการปกครองท้องถิ่นจังหวัดทั่วประเทศ