

4.4/4/1/1/1/1

๗ มิ.ย. 2560
ความพิเศษ
ที่ นร ๐๑๐๗/ว ๕๕๓๑



เลขที่	7355
วันที่	๗ มิ.ย. 2560
เวลา	

สำนักงานปลัดสำนักนายกรัฐมนตรี
ทำเนียบรัฐบาล กทม. ๑๐๓๐๐

๑๕ มิถุนายน ๒๕๖๐

เลขที่	1919
วันที่	๑๑ มิ.ย. 2560
เวลา	14.10

เรื่อง ขอความร่วมมือในการจัดนิทรรศการ “ชุมชนต้นแบบต่อยอดความดี”

เรียน ผู้ว่าราชการจังหวัด สุราษฎร์ธานี

- สิ่งที่ส่งมาด้วย ๑. กรอบแนวทางและรูปแบบการจัดนิทรรศการ
๒. รายชื่อองค์กรปกครองส่วนท้องถิ่น และกำหนดการจัดนิทรรศการ

ด้วยสำนักงานปลัดสำนักนายกรัฐมนตรีได้รับมอบหมายให้จัดนิทรรศการ “ชุมชนต้นแบบต่อยอดความดี” เพื่อเฉลิมพระเกียรติสมเด็จพระเจ้าอยู่หัว เนื่องในโอกาสวันเฉลิมพระชนมพรรษา ๖๕ พรรษา ๒๘ กรกฎาคม ๒๕๖๐ ณ ลานพระราชวังดุสิต ริมทางเดินฝั่งสนามเสือป่า ในระหว่างเดือนกรกฎาคม - สิงหาคม ๒๕๖๐ และร่วมแสดงความจงรักภักดีและเชิดชูพระเกียรติคุณสมเด็จพระเจ้าอยู่หัวที่ทรงเป็นแบบอย่างของความกตัญญูที่ทรงมีต่อสมเด็จพระบรมราชชนกในการสืบสาน รักษา ต่อยอดพระราชดำริพระราชปณิธาน และพระราชกรณียกิจของพระบาทสมเด็จพระปรมินทรมหาภูมิพลอดุลยเดช บรมนาถบพิตร รายละเอียดปรากฏตามสิ่งที่ส่งมาด้วย ๑

สำนักงานปลัดสำนักนายกรัฐมนตรีพิจารณาแล้วเห็นว่า องค์กรปกครองส่วนท้องถิ่นในจังหวัดของท่าน ปรากฏรายชื่อตามสิ่งที่ส่งมาด้วย ๒ เป็นองค์กรปกครองส่วนท้องถิ่นที่มีกิจกรรมชุมชนต้นแบบในการทำความดีที่น้อมนำพระราชดำรัส พระบรมราโชวาท หลักการทรงงานของพระบาทสมเด็จพระปรมินทรมหาภูมิพลอดุลยเดช มาปฏิบัติในการดำเนินกิจกรรมและการดำเนินชีวิตจนบังเกิดผลแห่งความสุขอย่างยั่งยืน สมควรนำมาเป็นแบบอย่างให้หน่วยงาน ชุมชน และกลุ่มบุคคล ได้เรียนรู้และนำไปต่อยอด ในการนี้ จึงขอความร่วมมือให้องค์กรปกครองส่วนท้องถิ่นที่มีรายชื่อดังกล่าวได้เข้าร่วมจัดนิทรรศการฯ ณ ลานพระราชวังดุสิต เป็นเวลา ๒ สัปดาห์ ตามวันและเวลาที่กำหนดตามสิ่งที่ส่งมาด้วย ๒ สำหรับค่าใช้จ่ายในการดำเนินการจัดนิทรรศการและค่าใช้จ่ายอื่น ๆ ที่เกี่ยวข้องตามโครงการ ขอให้เบิกจ่ายจากงบประมาณขององค์กรปกครองส่วนท้องถิ่นกรณีเทศบาล หรือองค์การบริหารส่วนตำบลมีงบประมาณไม่เพียงพอ อาจขอให้องค์การบริหารส่วนจังหวัดเข้ามามีส่วนร่วมในการจัดนิทรรศการ โดยการสนับสนุนงบประมาณได้ตามกฎหมาย ระเบียบ และและหนังสือสั่งการที่เกี่ยวข้อง อนึ่ง หากประสงค์จะสอบถามรายละเอียดเพิ่มเติม กรุณาติดต่อคุณธนกฤต ฤทธิ์บุญยากร โทรมือถือ ๐๘ ๑๒๘๖ ๕๕๐๕ คุณทศวรรณ วิงคะฮาด โทรมือถือ ๐๘ ๖๕๔๖ ๘๖๐๙ และคุณประภา วงศ์วิภูษณะ โทรมือถือ ๐๘ ๑๖๒๙ ๑๘๓๒

จึงเรียนมาเพื่อโปรดพิจารณาดำเนินการต่อไปด้วย จักขอบคุณมาก

ขอแสดงความนับถือ

(นางพัชราภรณ์ อินทรีย์วงศ์)

รองปลัดสำนักนายกรัฐมนตรี ปฏิบัติราชการแทน
ปลัดสำนักนายกรัฐมนตรี

สำนักงานคณะกรรมการการกระจายอำนาจ
โทร. ๐ ๒๒๘๓ ๔๖๔๓ โทรสาร ๐ ๒๒๘๓ ๔๖๕๓

กรอบแนวทางและรูปการจัตนัทรศการ “ชุมชนต้นแบบต่อยอดความดี”

ณ ลานพระราชวังดุสิต บริเวณฝั่งสนามเสือป่า

ในระหว่างเดือนกรกฎาคม – สิงหาคม ๒๕๖๐

๑. หลักการและเหตุผล

เนื่องในโอกาสวันเฉลิมพระชนมพรรษาสมเด็จพระเจ้าอยู่หัว ๖๕ พรรษา ๒๘ กรกฎาคม ๒๕๖๐ นายกรัฐมนตรีได้เห็นชอบให้จัดงานเฉลิมพระเกียรติสมเด็จพระเจ้าอยู่หัว โดยเชิญชวนทุกภาคส่วนทั้งภาครัฐ ภาคเอกชน ชุมชน และกลุ่มบุคคลจัดทำโครงการบำเพ็ญสาธารณประโยชน์เพื่อสังคม (Corporate Social Responsibility : CSR) ร่วมแสดงความจงรักภักดีและเชิดชูพระเกียรติคุณในเรื่องของความกตัญญูที่สมเด็จพระเจ้าอยู่หัวทรงมีต่อสมเด็จพระบรมราชชนก ในการสืบสาน รักษา ต่อยอดพระราชดำริ พระราชปณิธาน และพระราชกรณียกิจของพระบาทสมเด็จพระปรมินทรมหาภูมิพลอดุลยเดช บรมนาถบพิตร และสนองพระราชดำริสของสมเด็จพระเจ้าอยู่หัว ที่พระราชทานแก่รัฐบาลในโอกาสที่นายกรัฐมนตรีนำคณะรัฐมนตรีที่ทรงพระกรุณาโปรดเกล้าฯ แต่งตั้งใหม่ เข้าเฝ้าฯ ถวายสัตย์ปฏิญาณก่อนเข้ารับหน้าที่ เมื่อวันที่ ๑๙ ธันวาคม ๒๕๕๙ ความตอนหนึ่งว่า

“... เพราะว่าตลอดระยะเวลา ๗๐ ปี ได้ทรงมีพระมหากรุณาธิคุณ ได้ทรงปฏิบัติมามาก และหลายอย่างได้พระราชทานพระราชดำริ และพระราชทานแนวทางไว้ ก็ขอฝากให้ท่านได้ศึกษาพระราชดำริ ศึกษาวิเคราะห์พระราชปณิธานและศึกษาพระราชกรณียกิจต่างๆ ที่ทรงปฏิบัติมา อันนี้จะเป็นสิ่งที่ทำให้เป็นสิริมงคลและเป็นยิ่งกัพระที่คุ้มครองพวกเรา การปฏิบัติตามหรือการระลึกถึงพระมหากรุณาธิคุณ ระลึกถึงพระราชดำริหรือพระราชปณิธานของพระบาทสมเด็จพระปรมินทรมหาภูมิพลอดุลยเดช นี้จะเป็นพระ เป็นแสงสว่าง ที่คุ้มครองหรือแนะนำพวกเราตลอดไป”

โดยโครงการที่จัดทำขึ้นต้องผ่านกระบวนการเรียนรู้ และน้อมนำพระราชปณิธาน พระราชดำริ หลักการทรงงาน และพระราชกรณียกิจของพระบาทสมเด็จพระปรมินทรมหาภูมิพลอดุลยเดช บรมนาถบพิตร ไปสืบสาน รักษา ต่อยอด เพื่อเป็นแนวทางในการดำเนินโครงการ และเป็นโครงการที่ก่อให้เกิดผลลััพท์อย่างยั่งยืน สร้างความรักสามัคคี ความร่วมมือเป็นสุขแก่ประชาชนคนไทย และสร้างความเจริญมั่นคงแก่ประเทศชาติโดยรวม

ในการนี้ เพื่อให้หน่วยงาน ชุมชน และกลุ่มบุคคล ได้เห็นแบบอย่างที่เกิดผลสัมฤทธิ์อย่างเป็นรูปธรรม สำนักงานปลัดสำนักนายกรัฐมนตรีจึงกำหนดจัตนัทรศการ “ชุมชนต้นแบบต่อยอดความดี” โดยให้สำนักงานคณะกรรมการการกระจายอำนาจให้แก่องค์กรปกครองส่วนท้องถิ่น ร่วมกับองค์กรปกครองส่วนท้องถิ่นพิจารณาคัดเลือกชุมชนต้นแบบในพื้นที่การปกครองที่น้อมนำพระราชดำริส พระบรมราโชวาท หลักการทรงงานของพระบาทสมเด็จพระปรมินทรมหาภูมิพลอดุลยเดชมาปฏิบัติในการดำเนินกิจกรรมและการดำเนินชีวิตจน

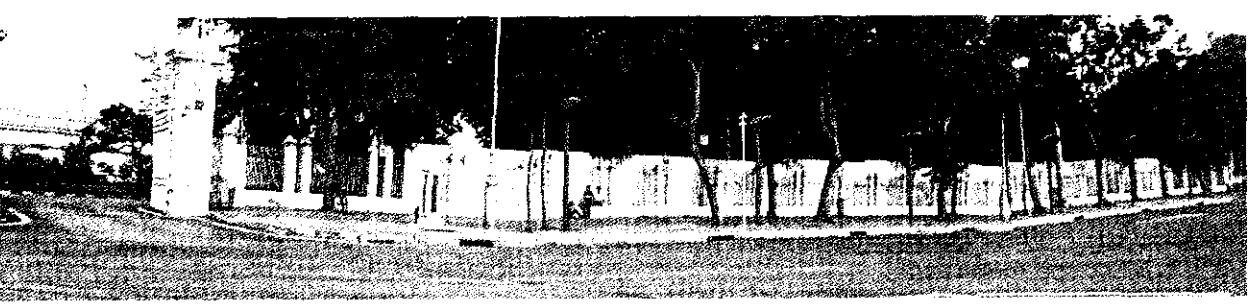
บังเกิดผลแห่งความสุขอย่างยั่งยืน และนำผลจากความสำเร็จดังกล่าวมาจัดแสดงเป็นนิทรรศการเพื่อเผยแพร่และเป็นตัวอย่างให้ชุมชนอื่น ๆ รวมทั้งประชาชนทั่วไป ทำไปต่อยอดขยายผล ณ สถานที่พระราชวังดุสิต ริมทางเดินฝั่งสนามเสือป่า ระหว่างวันเสาร์ที่ ๘ กรกฎาคม ถึงวันพฤหัสบดีที่ ๓๑ สิงหาคม ๒๕๖๐ ในวันอาทิตย์ ถึงวันศุกร์ ตั้งแต่เวลา ๑๐.๐๐ - ๒๐.๐๐ น. และทุกวันเสาร์ ตั้งแต่เวลา ๑๐.๐๐ - ๒๒.๐๐ น. และมีการจัดแสดงวิถีไทย ทุกวันเสาร์ เวลา ๑๖.๓๐ - ๑๗.๓๐ น.

๒. แนวความคิด

สืบสานพระราชปณิธาน ตามศาสตร์พระราชาสู่การพัฒนาอย่างยั่งยืน

การจัดนิทรรศการในครั้งนี้เป็นการนำเสนอ “ชุมชนต้นแบบต่อยอดความดี” โดยคัดเลือกชุมชนที่น้อมนำพระราชดำริ พระราชปณิธาน หลักการทรงงานดำรัส และพระราชกรณียกิจของพระบาทสมเด็จพระปรมินทรมหาภูมิพลอดุลยเดช บรมนาถบพิตร มาพัฒนาต่อยอดภูมิปัญญา สามารถแก้ไขปัญหาต่างๆ ในชุมชน ทำให้บุคลากรในชุมชนมีชีวิตมีจิตความเป็นอยู่ที่ดีขึ้น ก่อให้เกิดผลลัพธ์ที่เป็นรูปธรรมอย่างยั่งยืน มาเสนอในรูปแบบหมู่บ้านเศรษฐกิจพอเพียง ในลักษณะของการแสดงให้เห็นถึงวิถีไทย เน้นการต่อยอดภูมิปัญญา นำวัสดุหรือสิ่งที่ไม่มีความประดิดประดอยให้เกิดมูลค่า นำไปใช้ประโยชน์ได้อย่างสูงสุดยั่งยืน

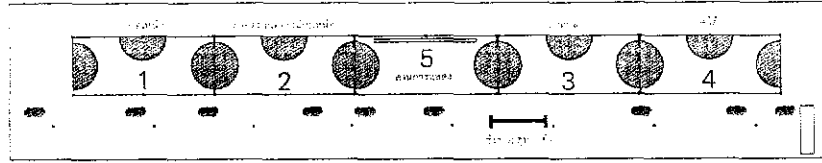
๓. พื้นที่การจัดนิทรรศการ



โดยผลิตเปลี่ยนหมุนเวียน องค์กรปกครองส่วนท้องถิ่น ละ ๒ สัปดาห์ แบ่งออกเป็น ๔ ครั้ง ดังนี้

ครั้งที่ ๑	วันเสาร์ที่ ๘ กรกฎาคม	ถึง วันพุธที่ ๑๔ กรกฎาคม	๒๕๖๐
ครั้งที่ ๒	วันพฤหัสบดีที่ ๒๐ กรกฎาคม	ถึง วันพฤหัสบดีที่ ๓ สิงหาคม	๒๕๖๐
ครั้งที่ ๓	วันศุกร์ที่ ๔ สิงหาคม	ถึง วันพฤหัสบดีที่ ๑๗ สิงหาคม	๒๕๖๐
ครั้งที่ ๔	วันศุกร์ที่ ๑๘ สิงหาคม	ถึง วันพฤหัสบดีที่ ๓๑ สิงหาคม	๒๕๖๐

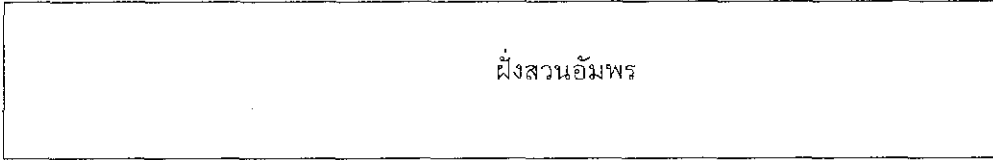
ผังการจัด “ชุมชนต้นแบบต่อยอดความดี”



พระบรมรูปพระนาง



พระบรมรูปทรงม้า



๔. การจัดเตรียมนิทรรศการ

องค์กรปกครองส่วนท้องถิ่นที่ได้รับการคัดเลือกมาจัดนิทรรศการในพื้นที่ขนาด ๙ ตารางเมตร (คอนเซ็ปต์ หมู่บ้านเศรษฐกิจพอเพียง ไม่หุงหრა (ย้อนอดีต) ต่อยอดภูมิปัญญาวิถีไทย เน้นการต่อยอดภูมิปัญญา นำวัสดุหรือสิ่งที่ไม่มีความมาประดิษฐ์ให้เกิดมูลค่า นำไปใช้ประโยชน์ได้อย่างสูงสุด และเกิดประโยชน์สร้างผลลัพธ์เป็นรูปธรรมอย่างยั่งยืน สร้างความรักสามัคคี ความร่วมมือเป็นสุขแก่ประชาชนคนไทย ไม่เน้นป้ายไวน์ลหรือบอร์ดนิทรรศการ)

โดยแบ่งพื้นที่การจัดนิทรรศการออกเป็น ๔ ภูมิภาค ได้แก่ ภาคเหนือ ภาคตะวันออกเฉียงเหนือ ภาคกลาง และภาคใต้ โดยใน ๑ ภูมิภาค จะมี ๓ โครงการ พื้นที่การจัดโครงการแต่ละโครงการขนาด ๙ ตารางเมตร โดยมีรูปแบบและเนื้อหาโครงการในด้านต่าง ๆ อาทิเช่น

๑. ด้านการเกษตร จำลองวิถีชีวิตชุมชนพอเพียง อาทิเช่น สวนแนวตั้ง ผักสวนครัวรั้วกินได้ ฯลฯ
๒. ด้านสิ่งแวดล้อม การบริหารจัดการขยะ อาทิเช่น ธนาคารรับซื้อกิ่งไม้ไปไม้ การคัดแยกขยะ การนำสิ่งของเหลือใช้มาประดิษฐ์และใช้ใหม่ ฯลฯ
๓. ด้านการส่งเสริมอาชีพชุมชน การแสดงสินค้าที่ผลิตจากชุมชน อาทิเช่น การทำน้ำตาลปึก การทำน้ำผลไม้ ทอเสื่อกก การสานตะกร้าจากผักตบชวา ฯลฯ

และมีการจัดแสดงพื้นบ้านประจำถิ่น ๔ ภูมิภาค ทุกวันเสาร์ เวลา ระหว่าง ๑๖.๓๐ - ๑๗.๓๐ น.

(ก่อนเข้าการแสดงดนตรีเฉลิมพระเกียรติ ที่ลานพระราชวังดุสิต)

ทั้งนี้ สำนักงานปลัดสำนักนายกรัฐมนตรีได้จัดเตรียมพื้นที่จัดนิทรรศการฯ ให้แต่ละองค์กรปกครองส่วนท้องถิ่น ประกอบด้วย ชุดโต๊ะแคร์ไม้เฝ้ายาว (โต๊ะแคร์ไม้เฝ้ายาว ขนาด ๕๐ x ๑๕๐ x ๗๕ ซม. จำนวน ๑ ตัว และเก้าอี้แคร์ไม้เฝ้ายาว ขนาด ๔๐ x ๑๒๐ x ๕๐ ซม. จำนวน ๑ ตัว) ระบบไฟฟ้าพื้นฐาน อาทิ ไฟแสงสว่าง - ปลั๊กไฟ ป้ายชื่อโครงการของแต่ละองค์กรปกครองส่วนท้องถิ่น และพื้นไม้ปูพรมในบริเวณที่จัดนิทรรศการ

การจัดนิทรรศการ ครั้งที่ ๑ (วันเสาร์ที่ ๘ กรกฎาคม ถึง วันพุธที่ ๑๙ กรกฎาคม ๒๕๖๐)

ระยะเวลาการติดตั้งรถถอน

ติดตั้งระหว่างวันที่ ๕ - ๗ กรกฎาคม ๒๕๖๐ เวลา ๑๐.๐๐ - ๑๘.๐๐ น.

รถถอนวันพุธที่ ๑๙ กรกฎาคม ๒๕๖๐ เวลา ๒๑.๐๐ น. เป็นต้นไป

การจัดนิทรรศการ ครั้งที่ ๒ (วันพฤหัสบดีที่ ๒๐ กรกฎาคม ถึง วันพฤหัสบดีที่ ๓ สิงหาคม ๒๕๖๐)

ระยะเวลาการติดตั้งรถถอน

ติดตั้งวันพฤหัสบดีที่ ๒๐ กรกฎาคม ๒๕๖๐ เวลา ๐๖.๐๐ - ๑๒.๐๐ น.

รถถอนวันพฤหัสบดีที่ ๓ สิงหาคม ๒๕๖๐ เวลา ๒๑.๐๐ น. เป็นต้นไป

การจัดนิทรรศการ ครั้งที่ ๓ (วันศุกร์ที่ ๔ สิงหาคม ถึง วันพฤหัสบดีที่ ๑๗ สิงหาคม ๒๕๖๐)

ระยะเวลาการติดตั้งรถถอน

ติดตั้งวันศุกร์ที่ ๔ สิงหาคม ๒๕๖๐ เวลา ๐๖.๐๐ - ๑๒.๐๐ น.

รถถอนวันพฤหัสบดีที่ ๑๗ สิงหาคม ๒๕๖๐ เวลา ๒๑.๐๐ น. เป็นต้นไป

การจัดนิทรรศการ ครั้งที่ ๔ (วันศุกร์ที่ ๑๘ สิงหาคม ถึง วันพฤหัสบดีที่ ๓๑ สิงหาคม ๒๕๖๐)

ระยะเวลาการติดตั้งรถถอน

ติดตั้งวันศุกร์ที่ ๑๘ สิงหาคม ๒๕๖๐ เวลา ๐๖.๐๐ - ๑๒.๐๐ น.

รถถอนวันพฤหัสบดีที่ ๓๑ สิงหาคม ๒๕๖๐ เวลา ๒๑.๐๐ น. เป็นต้นไป

๑๓ - ๐๖ - ๖๐ (ประชา)

รายชื่อองค์กรปกครองส่วนท้องถิ่น และกำหนดการ
นิทรรศการ “ชุมชนต้นแบบต่อยอดความดี”

ครั้งที่	ภาคเหนือ	ภาคตะวันออกเฉียงเหนือ	ภาคกลาง/ตะวันออก	ภาคใต้
๑ (๘-๑๙ ก.ค. ๖๐)	๑. ทต.หาดกรวด จ.อุดรดิตถ์ (การจัดการขยะแบบประชาชนมีส่วนร่วม/สิ่งประดิษฐ์จากขยะ/ Miss Recycle) ๒. อบจ.อุทัยธานี (เกษตรเศรษฐกิจพอเพียง) ๓. ทต.ทุ่งไผ่ จ.แพร่ (การผลิตเสื้อหม้อห้อม การทำ ลวดลายมัดย้อมบนผ้า)	๑. ทต.ท่าลี่ จ.เลย (แปลงขยะเป็นน้ำใจ โลกสดใส ไทย ยั่งยืน การบริหารจัดการขยะ นวัตกรรมกองทุนคัดแยกขยะ ผ้าป่า ขยะรีไซเคิลและผ้าป่าขยะอันตราย) ๒. อบจ.สกลนคร (วิถีชีวิตเศรษฐกิจพอเพียง อย่างยั่งยืน) ๓. อบจ.มหาสารคาม (การท่องเที่ยว ชื่นชอบการทำเลือก ลายซิด แสดงผลิตภัณฑ์จากเลือก)	๑. ท.ม.พนัสนิคม จ.ชลบุรี (การบริหารจัดการขยะแบบครบวงจร / สิ่งประดิษฐ์จากขยะ) ๒. อบจ.อ่างทอง (เพิ่มประสิทธิภาพสินค้าเกษตรปลอดภัย จากสารพิษ เกษตรอินทรีย์) ๓. อบจ.นครปฐม (การแปรรูปผักบววาเป็นดินผสมพร้อม ปลูก และผลิตภัณฑ์จากผักกาดบววาของ ชุมชนศาลาคิน จ.นครปฐม)	๑. ทม.ทุ่งสง จ.นครศรีธรรมราช (การบริหารจัดการขยะ/สิ่งประดิษฐ์จาก ขยะ/ผลิตภัณฑ์โลก) ๒. ทต.ปลายพระยา จ.กระบี่ (เกษตรเศรษฐกิจพอเพียง เลี้ยงจิ้งหรีด เลี้ยงตัวงา) ๓. อบต.ถ้ำสิงห์ จ.ชุมพร (วิสาหกิจชุมชนวิถีไทยกาแฟถ้ำสิงห์ การแสดงต้นกาแฟ การควมเมล็ดกาแฟ)
๒ (๒๐-๓๑ ส.ค. ๖๐)	๑. ทต.ป่าเป้า จ.อุดรดิตถ์ (การจัดการขยะแบบประชาชน มีส่วนร่วม/สิ่งประดิษฐ์จากขยะ) ๒. อบต.บ้านต้น จ.พะเยา (บ้านบัวหมู่บ้านเศรษฐกิจพอเพียง ผลิตภัณฑ์ชุมชน สุ่มไก่ เต่าชีวมวล ผลิตภัณฑ์จากไม้ฝ่) ๓. อบต.สันกลาง จ.เชียงราย(การ แสดงผลผลิตภัณฑ์ชุมชน ผลผลิตเกษตร ปลอดภัยการผลิตและใช้ปุ๋ยอินทรีย์ ทดแทนปุ๋ยเคมี)	๑. ทม.หนองสำโรง จ.อุดรธานี (เปลี่ยนขยะเป็นทองคำครอง ครอบครัว สุขภาพดีด้วยขยะอินทรีย์ ชุมชน การจัดการขยะรีไซเคิลและ ขยะอินทรีย์) ๒. ทต.กุดจิก จ.นครราชสีมา (เกษตรอินทรีย์ เกษตรปลอดสาร) ๓. อบจ.ร้อยเอ็ด (วิถีชุมชน .. คนทุ่งกุลารั้วการทำให้ เกษตร และต่อยอดผลิต ทางการเกษตร แสดงผลิตภัณฑ์ แปรรูปทางการเกษตร)	๑. อบจ.สมุทรปราการ (การบริหารจัดการขยะ - จนาคาร์กิ้งไม้ เครื่องย่อยกิ่งไม้) ๒. อบจ.สมุทรสงคราม (หมู่บ้านพอเพียง อยู่ดี กินดี มีสุข นำเสนอการปลูกผักสวนครัว) ๓. อบจ.สระแก้ว (ต.บ้านแก่ง สร้างสุขตามรอยพ่อ ๔ ดี วิถีพอเพียง คนดี สุขภาพดี รายได้ดี และ สิ่งแวดล้อมดี)	๑. ทต.วิชิต จ.ภูเก็ต (การบริหารจัดการขยะ คัดแยกขยะ ใช้ ประโยชน์จากขยะ ขยะแลกสินค้า) ๒. ทต.แหลมไตนบ จ.พัทลุง (วิถีเกษตรพอเพียง ศูนย์เรียนรู้เศรษฐกิจ พอเพียง) ๓. อบจ.สุราษฎร์ธานี (การแสดงผลผลิตภัณฑ์ชุมชน อากาการทะเล แปรรูป ไข่เค็มไชยา)

ครั้งที่	ภาคเหนือ	ภาคตะวันออกเฉียงเหนือ	ภาคกลาง/ตะวันออก	ภาคใต้
๓ (๔ - ๑๗ ส.ค. ๖๐)	<p>๑. ทต.เกาะคา จ.ลำปาง (การบริหารจัดการขยะวิถีชุมชน เลี้ยงไส้เดือนเพื่อกำจัดขยะเปียก ปุ๋ยจากมูลไส้เดือน)</p> <p>๒. อบต.วังหิน จ.ตาก (หมู่บ้านเศรษฐกิจพอเพียง)</p> <p>๓. อบต.ดอนแก้ว จ.เชียงใหม่ (การแสดงผลสัมฤทธิ์ชุมชน ผลิตภัณฑ์เพื่อสุขภาพจากสมุนไพร หญ้าหวาน)</p>	<p>๑. ทต.โนนแดง จ.นครราชสีมา (พลังชุมชน เพิ่มมูลค่าขยะ สุวีทิต พอเพียง การคัดแยกขยะและต่อยอด กิจกรรม)</p> <p>๒. อบต.ฝักไถม จ.ศรีสะเกษ (มีป่า มีน้ำ มีชีวิต การเกษตรแบบอินทรีย์ คืนความอุดมสมบูรณ์สู่ป่าชุมชน ดินและน้ำ)</p> <p>๓. ทต.เค็งใหญ่ จ.อำนาจเจริญ (การดำเนินชีวิตตามหลักเศรษฐกิจ พอเพียง แสดงผลิตภัณฑ์จาก การทอเสื่อกก)</p>	<p>๑. อบต.บ้านหม้อ จ.เพชรบุรี (การบริหารจัดการขยะ/สิ่งประดิษฐ์ จากขยะ)</p> <p>๒. อบต.ท่างาม จ.สิงห์บุรี (เกษตรเรื่องกล้วยกล้วย การเลี้ยงหมูหลุม ปลูปลูกกวางมูง)</p> <p>๓. อบต.บางน้ำผึ้ง จ.สมุทรปราการ (การแสดงผลสัมฤทธิ์ชุมชนหลากหลาย ผลิตภัณฑ์สมุนไพร อุปกรณ์นวัตกรรมประดิษฐ์ จากัญญาพืช)</p>	<p>๑. อบจ.ภูเก็ต (การบริหารจัดการขยะ/สิ่งประดิษฐ์ จากขยะ)</p> <p>๒. อบจ.ชุมพร (เกษตรอินทรีย์ ผลผลิตเกษตรต่าง ๆ เช่น กล้วยเล็บมือนาง)</p> <p>๓. อบต.กะเปอร์ จ.ระนอง (การแสดงผลสัมฤทธิ์ชุมชน เช่น การจัก สานผลิตภัณฑ์จากต้นคลุ้ม การผูกไม้ กวาดดอกอ้อ การผูกจากจากัญญา)</p>
๔ (๑๘ - ๓๑ ส.ค. ๖๐)	<p>๑. ทน.พิษณุโลก (การบริหารจัดการขยะแบบครบ วงจร การคัดแยกขยะ สิ่งประดิษฐ์ จากขยะ)</p> <p>๒. อบจ.เชียงใหม่ (ศูนย์เรียนรู้เศรษฐกิจพอเพียง ผลิตภัณฑ์การเกษตร)</p> <p>๓. ทต.ท่าผา จ.ลำปาง (การแสดงผลสัมฤทธิ์ชุมชน หมู่บ้าน ท่องเที่ยวธรรมชาติ)</p>	<p>๑. ทน.ภาพสินธุ์ (การบริหารจัดการขยะแบบมีส่วน ร่วม กลุ่มจิตอาสาจัดการขยะใน ชุมชน กองทุนจิตอาสาพัฒนา สิ่งแวดล้อม)</p> <p>๒. อบต.เพ็ญ จ.อุดรธานี (การผลิตเมล็ดพันธุ์ข้าวคุณภาพดี ในชุมชน แก้ปัญหาการขาดแคลน เมล็ดพันธุ์คุณภาพดี ลดต้นทุน การผลิต เพิ่มปริมาณและคุณภาพ การผลิตข้าว สร้างความเข้มแข็ง ของชุมชนและพึ่งพาตนเอง)</p>	<p>๑. ทต.กรับใหญ่ จ.ราชบุรี (การบริหารจัดการขยะ/สิ่งประดิษฐ์ จากขยะ)</p> <p>๒. ทต.บึงอี จ.จันทบุรี (หมู่บ้านเศรษฐกิจพอเพียง “เกษตร อินทรีย์” ปลูปลูกสวนครัวลดรายจ่าย จากวัสดุเหลือใช้ แสดงผลผลิตอินทรีย์)</p> <p>๓. อบจ.ราชบุรี (ส่งเสริมอาชีพชุมชน การแสดงสินค้า ที่ผลิตจากชุมชน อบต.ตาหลวง)</p>	<p>๑. ทน.สุราษฎร์ธานี (ลดขยะ ลดโลกร้อน ขยะแลกแต้ม ศูนย์ เรียนรู้จัดการขยะครบวงจร)</p> <p>๒. อบจ.สงขลา (เกษตรอินทรีย์วิถีวิถีปลูกใต้ ศูนย์เรียนรู้ การผลิตผักไฮโดรโปนิกส์ โดยชีวีวี)</p> <p>๓. อบจ.กระบี่ (การแสดงผลสัมฤทธิ์ชุมชน ผลิตภัณฑ์ จากเชือกกล้วย ดอกไม้ประดิษฐ์จากผ้า ใยบัว เมล็ดมะม่วงหิมพานต์ อาหาร ทะเลแปรรูป)</p>

ครั้งที่	ภาคเหนือ	ภาคตะวันออกเฉียงเหนือ	ภาคกลาง/ตะวันออก	ภาคใต้
		ต. ทม.บุรีรัมย์ (การแสดงผลสัมฤทธิ์ของงานจาก ดินภูเขาไฟ เช่น ฝักอ้อคั้น ฝ้ายอินดิน ภูเขาไฟ ข้าวฮางภูเขาไฟ)		