



ที่ พร ๐๐๒๓.๓/ว ๑๗/๒

ถึง ที่ทำการองค์การบริหารส่วนจังหวัดแพร่ สำนักงานเทศบาลเมืองแพร่ และสำนักงานส่งเสริมการปกครอง
ท้องถิ่นอำเภอ ทุกอำเภอ

ด้วยกรมส่งเสริมการปกครองท้องถิ่น ได้รับแจ้งจากกระทรวงมหาดไทยว่า ได้จัด
ประชุมสัมมนา “โครงการจัดทำยุทธศาสตร์การดำเนินความสัมพันธ์เมืองพี่เมืองน้อง (Sister City) ในระดับจังหวัด”
ระหว่างวันที่ ๒๗ - ๒๘ สิงหาคม ๒๕๖๑ ณ ห้องอโนมา ๒ - ๓ ชั้น ๓ โรงแรม อโนมา แกรนด์ กรุงเทพฯ
และได้นำข้อคิดเห็น/ข้อเสนอแนะจากการประชุมสัมมนาดังกล่าว มาใช้ประกอบการจัดทำแผนยุทธศาสตร์ฯ
ซึ่งที่ประชุมเห็นควรปรับรูปแบบจากแผนยุทธศาสตร์ฯ เป็นแผนขับเคลื่อนการดำเนินความสัมพันธ์เมืองพี่เมืองน้อง
(Sister City) ในระดับจังหวัด พ.ศ. ๒๕๖๒ - ๒๕๖๖ ซึ่งได้รับความเห็นชอบจากคณะกรรมการขับเคลื่อน
การดำเนินความสัมพันธ์เมืองพี่เมืองน้อง (Sister City) ในระดับจังหวัด และปลัดกระทรวงมหาดไทยเรียบร้อยแล้ว
โดยมีแนวทางการขับเคลื่อน ๓ แนวทาง ได้แก่ (๑) สนับสนุนให้จังหวัดดำเนินความสัมพันธ์เมืองพี่เมืองน้อง
ตามแนวทางปฏิบัติในการสถาปนาความสัมพันธ์เมืองพี่เมืองน้องได้อย่างมีประสิทธิภาพ (๒) สนับสนุนให้
จังหวัดดำเนินกิจกรรมภายหลังการสถาปนาความสัมพันธ์เมืองพี่เมืองน้องอย่างเป็นรูปธรรมและมีความ
ต่อเนื่อง (๓) ส่งเสริมให้มีกลไกในการขับเคลื่อน กำกับดูแล และติดตามประเมินผลการดำเนินความสัมพันธ์
เมืองพี่เมืองน้องในส่วนกลางและระดับจังหวัด ในการนี้ จึงขอส่งแผนขับเคลื่อนการดำเนินความสัมพันธ์
ดังกล่าว ในการสนับสนุนการดำเนินกิจกรรมในส่วนที่เกี่ยวข้องกับการดำเนินความสัมพันธ์เมืองพี่เมืองน้อง
(Sister City) ของจังหวัดต่อไป ทั้งนี้ ขอให้สำนักงานส่งเสริมการปกครองท้องถิ่นอำเภอแจ้งองค์กรปกครอง
ส่วนท้องถิ่นเพื่อทราบและสนับสนุนการดำเนินการดังกล่าวด้วย รายละเอียดปรากฏตามเอกสารที่ส่งมาพร้อมนี้



สำนักงานส่งเสริมการปกครองท้องถิ่นจังหวัด

กลุ่มงานส่งเสริมและพัฒนาท้องถิ่น

โทร ๐-๕๕๕๓-๔๑๑๙ ต่อ ๓๐๔ โทรสาร ต่อ ๓๐๗

ผู้ประสานงาน นายประชา สุธรรมปวง โทร ๐๘-๖๔๒๘-๙๑๖๑

๑๕
๒๕๕๕



กรมส่งเสริมการปกครองท้องถิ่นจังหวัด
1370
22 ส.ค. 2562

ที่ มท ๐๘๑๐.๒/๖๑๐๗๐

ถึง สำนักงานส่งเสริมการปกครองท้องถิ่นจังหวัด ทุกจังหวัด

ด้วยกรมส่งเสริมการปกครองท้องถิ่น ได้รับแจ้งจากกระทรวงมหาดไทยว่า ได้จัดประชุมสัมมนา “โครงการจัดทำยุทธศาสตร์การดำเนินความสัมพันธ์เมืองพี่เมืองน้อง (Sister City) ในระดับจังหวัด” ระหว่างวันที่ ๒๗ - ๒๘ สิงหาคม ๒๕๖๑ ณ ห้องอโนมา ๒ - ๓ ชั้น ๓ โรงแรม อโนมา แกรนด์ กรุงเทพฯ และได้ นำข้อคิดเห็น/ข้อเสนอแนะจากการประชุมสัมมนาดังกล่าว มาใช้ประกอบการจัดทำแผนยุทธศาสตร์ฯ ซึ่งที่ประชุม เห็นควรปรับปรุงแบบจากแผนยุทธศาสตร์ฯ เป็นแผนขับเคลื่อนการดำเนินความสัมพันธ์เมืองพี่เมืองน้อง (Sister City) ในระดับจังหวัด พ.ศ. ๒๕๖๒ - ๒๕๖๖ ซึ่งได้รับความเห็นชอบจากคณะทำงานขับเคลื่อนการดำเนินความสัมพันธ์เมืองพี่เมืองน้อง (Sister City) ในระดับจังหวัด และปลัดกระทรวงมหาดไทยเรียบร้อยแล้ว โดยมีแนวทางการขับเคลื่อน ๓ แนวทาง ได้แก่ (๑) สนับสนุนให้จังหวัดดำเนินความสัมพันธ์เมืองพี่เมืองน้องตามแนวทางปฏิบัติในการสถาปนาความสัมพันธ์เมืองพี่เมืองน้องได้อย่างมีประสิทธิภาพ (๒) สนับสนุนให้จังหวัดดำเนินกิจกรรมภายหลังการสถาปนาความสัมพันธ์เมืองพี่เมืองน้องอย่างเป็นรูปธรรมและมีความต่อเนื่อง (๓) ส่งเสริมให้มีกลไกในการขับเคลื่อน กำกับดูแล และติดตามประเมินผลการดำเนินความสัมพันธ์เมืองพี่เมืองน้องในส่วนกลางและระดับจังหวัด

กรมส่งเสริมการปกครองท้องถิ่น จึงขอส่งแผนขับเคลื่อนการดำเนินความสัมพันธ์ดังกล่าว เพื่อให้สำนักงานส่งเสริมการปกครองท้องถิ่นจังหวัดใช้เป็นข้อมูลในการสนับสนุนการดำเนินกิจกรรมในส่วนที่เกี่ยวข้องกับการดำเนินความสัมพันธ์เมืองพี่เมืองน้อง (Sister City) ของจังหวัดต่อไป ทั้งนี้ ขอให้แจ้งองค์กรปกครองส่วนท้องถิ่นเพื่อทราบและสนับสนุนการดำเนินการดังกล่าวด้วย รายละเอียดปรากฏตามเอกสารที่ส่งมาพร้อมนี้



กองพัฒนาและส่งเสริมการบริหารงานท้องถิ่น
ส่วนวิชาการและวิจัยเพื่อการพัฒนาท้องถิ่น
โทร. ๐-๒๒๔๑-๙๐๐๐ ต่อ ๒๒๑๒
โทรสาร ๐-๒๒๔๓-๑๘๑๒
ผู้ประสานงาน น.ส.สุพรรณษา จ้อยศิริ
หมายเลขโทรศัพท์ ๐๙ ๒๑๔๑ ๕๑๕๕



กพร. (ก.)

บันทึกข้อความ

| |
|------------------------------|
| กรมส่งเสริมการปกครองท้องถิ่น |
| เลขรับ 13666 |
| วันที่ 7 ส.ค. 2562 |
| เวลา |

ส่วนราชการ กระทรวงมหาดไทย สำนักงานปลัดกระทรวงฯ โทร. ๐ ๒๒๒๔ ๖๑๕๐-๕๐๕๕
 ที่ มท ๐๒๐๔.๑/ว ๑๕๙๕ วันที่ ๖ มีนาคม ๒๕๖๒

เรื่อง แผนขับเคลื่อนการดำเนินความสัมพันธ์เมืองพี่เมืองน้อง (Sister City) ในระดับจังหวัด
 พ.ศ. ๒๕๖๒-๒๕๖๖

เรียน อธิบดีกรมการปกครอง อธิบดีกรมการพัฒนาชุมชน และอธิบดีกรมส่งเสริมการปกครองท้องถิ่น

ตามหนังสือกระทรวงมหาดไทย ด่วนมาก ที่ มท ๐๒๐๔.๑/ว ๔๔๑๓ ลงวันที่ ๗ สิงหาคม ๒๕๖๑
 ขอให้หน่วยงานของท่านพิจารณามอบหมายผู้แทนเข้าร่วมการประชุมสัมมนา “โครงการจัดทำยุทธศาสตร์
 การดำเนินความสัมพันธ์เมืองพี่เมืองน้อง (Sister City) ในระดับจังหวัด” ระหว่างวันที่ ๒๗-๒๘ สิงหาคม ๒๕๖๑
 ณ ห้องอโนมา ๒-๓ ชั้น ๓ โรงแรมอโนมา แกรนด์ กรุงเทพฯ (Amoma Grand Bangkok) เพื่อพิจารณา
 ให้ความเห็น/ข้อเสนอแนะต่อร่างยุทธศาสตร์การดำเนินความสัมพันธ์เมืองพี่เมืองน้อง (Sister City)
 ในระดับจังหวัดที่กระทรวงมหาดไทยจัดทำขึ้น ความละเอียดแจ้งแล้ว นั้น

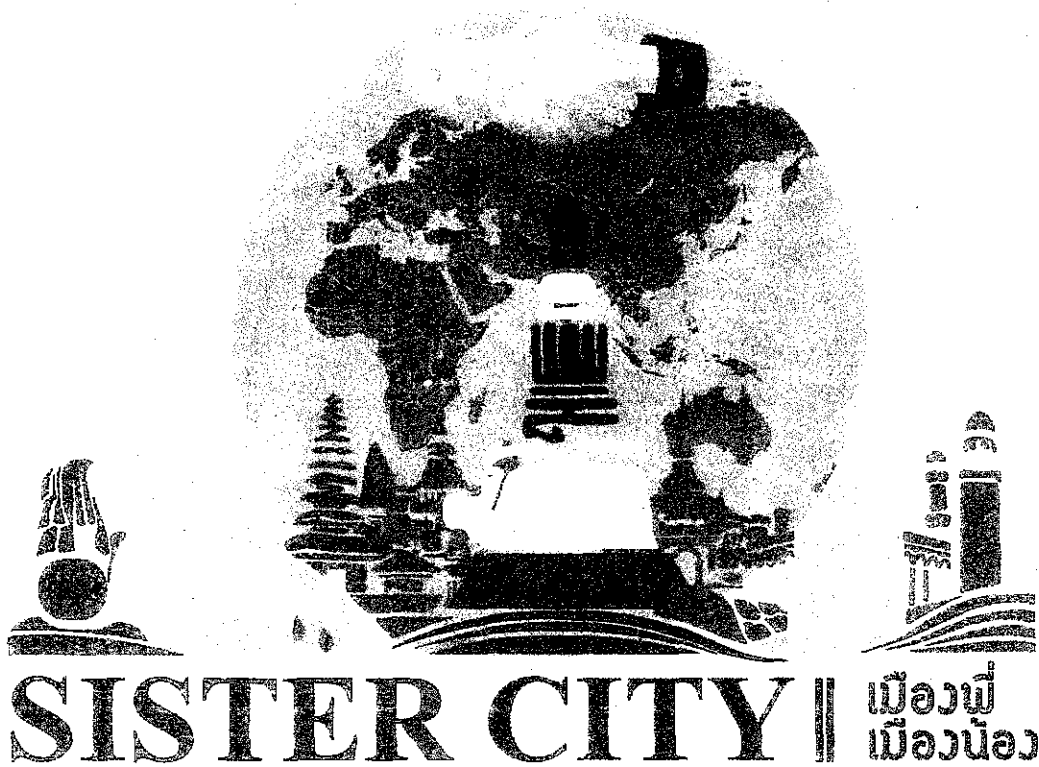
กระทรวงมหาดไทยได้นำข้อคิดเห็น/ข้อเสนอแนะจากการประชุมสัมมนาฯ ข้างต้น มาใช้
 ประกอบการจัดทำแผนยุทธศาสตร์ฯ ซึ่งที่ประชุมเห็นควรปรับปรุงแบบจากแผนยุทธศาสตร์ฯ เป็นแผนขับเคลื่อน
 การดำเนินความสัมพันธ์เมืองพี่เมืองน้อง (Sister City) ในระดับจังหวัด พ.ศ. ๒๕๖๒-๒๕๖๖ ซึ่งขณะนี้ได้รับ
 ความเห็นชอบจากคณะทำงานขับเคลื่อนการดำเนินความสัมพันธ์เมืองพี่เมืองน้อง (Sister City) ในระดับจังหวัด และ
 ปลัดกระทรวงมหาดไทยเป็นที่เรียบร้อยแล้ว โดยแผนฯ ดังกล่าว มีแนวทางการขับเคลื่อน ๓ แนวทาง ได้แก่
 (๑) สนับสนุนให้จังหวัดดำเนินความสัมพันธ์เมืองพี่เมืองน้องตามแนวทางปฏิบัติในการสถาปนาความสัมพันธ์
 เมืองพี่เมืองน้องได้อย่างมีประสิทธิภาพ (๒) สนับสนุนให้จังหวัดดำเนินกิจกรรมภายหลังการสถาปนาความสัมพันธ์
 เมืองพี่เมืองน้องอย่างเป็นรูปธรรมและมีความต่อเนื่อง และ (๓) ส่งเสริมให้มีกลไกในการขับเคลื่อน กำกับดูแล
 และติดตามประเมินผลการดำเนินความสัมพันธ์เมืองพี่เมืองน้องในส่วนกลางและระดับจังหวัด กระทรวงมหาดไทย
 จึงขอส่งแผนขับเคลื่อนการดำเนินความสัมพันธ์ฯ ดังกล่าว เพื่อเป็นข้อมูลประกอบการดำเนินกิจกรรม
 ในส่วนที่เกี่ยวข้องกับการดำเนินความสัมพันธ์เมืองพี่เมืองน้อง (Sister City) ซึ่งในปัจจุบันจังหวัดของไทย
 มีการสถาปนาความสัมพันธ์เมืองพี่เมืองน้องกับจังหวัดหรือหน่วยการปกครองของต่างประเทศแล้ว จำนวน ๘๙ คู่
 ๓๙ จังหวัด และอยู่ระหว่างการดำเนินการจำนวน ๕๒ คู่ ๒๓ จังหวัด รายละเอียดปรากฏตามเอกสารแนบ

จึงเรียนมาเพื่อทราบ

(นายฉัตรชัย พรหมเลิศ)
 ปลัดกระทรวงมหาดไทย

| |
|---|
| กองพัฒนาและส่งเสริมการบริหารงานท้องถิ่น |
| เลขรับ 3957 |
| วันที่ ๗ ส.ค. ๒๕๖๒ |
| เวลา 16.09 น. |

| |
|--|
| ส่วนวิชาการและวิจัยเพื่อการพัฒนาท้องถิ่น |
| เลขรับ 303 |
| วันที่ 8 ส.ค. 2562 |
| เวลา 09:22 |



แผนขับเคลื่อนการดำเนินความสัมพันธ์เมืองพี่เมืองน้อง
(Sister City) ในระดับจังหวัด

พ.ศ. ๒๕๖๒ - ๒๕๖๖

การจัดทำแผนขับเคลื่อนการดำเนินความสัมพันธ์เมืองพี่เมืองน้อง (Sister City) ในระดับจังหวัด

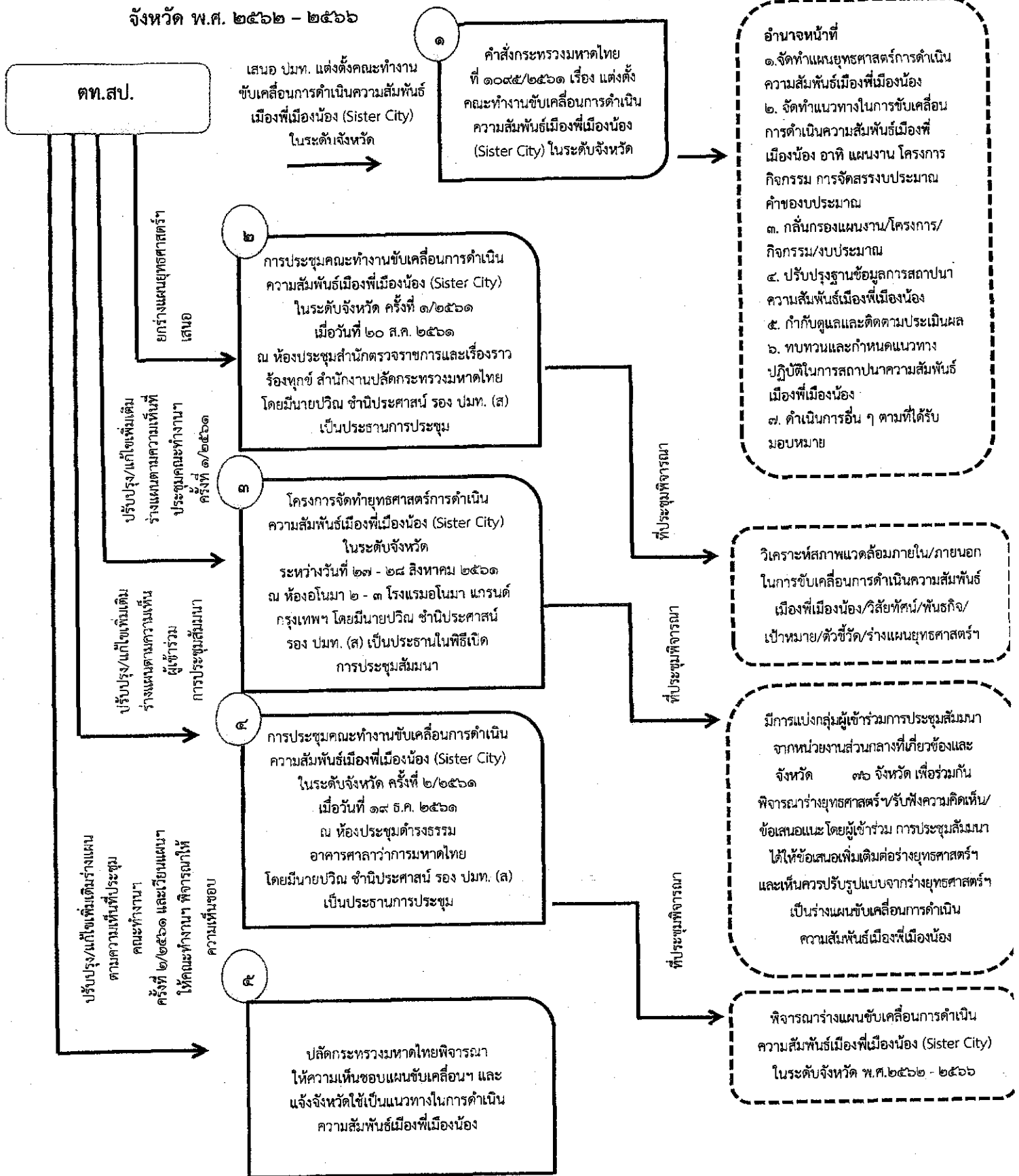
พ.ศ. ๒๕๖๒ - ๒๕๖๖

๑. บทนำ

การสถาปนาความสัมพันธ์เมืองพี่เมืองน้องในระดับจังหวัด หมายถึง การสถาปนาความสัมพันธ์ระหว่างจังหวัดของไทยกับจังหวัดหรือหน่วยการปกครองของต่างประเทศที่มีฐานะเทียบเท่าจังหวัดของไทย เช่น มลรัฐ มณฑล นคร ฯลฯ โดยอยู่บนพื้นฐานของหลักการความสมศักดิ์ศรี เป็นประโยชน์ และยั่งยืน ซึ่งทั้งสองฝ่ายมีศักยภาพในการร่วมมือกันอย่างเป็นรูปธรรมในระยะยาว เพื่อให้การดำเนินความสัมพันธ์กับต่างประเทศเป็นไปอย่างมีประสิทธิภาพ ภาคส่วนต่าง ๆ ได้เข้ามามีส่วนร่วม โดยเฉพาะในระดับพื้นที่ รัฐบาลมีนโยบายสนับสนุนการดำเนินความสัมพันธ์เมืองพี่เมืองน้องระหว่างจังหวัดของไทยกับหน่วยการปกครองระดับเดียวกัน หรือเทียบเคียงกันได้ของต่างประเทศ โดยการดำเนินการเป็นไปตามมติคณะรัฐมนตรีเมื่อวันที่ ๑๐ ตุลาคม ๒๕๖๑ ระบุแนวทางปฏิบัติในการสถาปนาความสัมพันธ์เมืองพี่เมืองน้อง โดยกระทรวงมหาดไทย ซึ่งรับผิดชอบการขับเคลื่อนงานตามนโยบายของรัฐบาลและงานในระดับพื้นที่ได้ใช้กลไกการดำเนินความสัมพันธ์เมืองพี่เมืองน้องในการสนับสนุนการพัฒนาจังหวัด/กลุ่มจังหวัด กระตุ้นเศรษฐกิจฐานราก และนำไปสู่การส่งเสริมความสัมพันธ์ระหว่างประเทศในภาพรวม

ปัจจุบัน จังหวัดของไทยมีการสถาปนาความสัมพันธ์เมืองพี่เมืองน้องกับจังหวัดหรือหน่วยการปกครองของต่างประเทศแล้วจำนวน ๘๙ คู่ ๓๙ จังหวัด และอยู่ระหว่างการดำเนินการจำนวน ๕๒ คู่ ๒๓ จังหวัด ทั้งนี้ การดำเนินความสัมพันธ์เมืองพี่เมืองน้อง (Sister City) ในระดับจังหวัดยังมีความท้าทายในหลายมิติ กระทรวงมหาดไทยจึงได้ร่วมกับกระทรวงการต่างประเทศกร่างแนวทางปฏิบัติในการสถาปนาความสัมพันธ์เมืองพี่เมืองน้อง ซึ่งปัจจุบันแนวทางปฏิบัติดังกล่าวได้ถูกระบุในมติคณะรัฐมนตรีเมื่อวันที่ ๑๐ ตุลาคม ๒๕๖๑ เพื่อเป็นกรอบแนวทางให้กับจังหวัดและหน่วยงานที่เกี่ยวข้องใช้ในการดำเนินความสัมพันธ์เมืองพี่เมืองน้องมีการปรับปรุงฐานข้อมูลเมืองพี่เมืองน้องให้มีความสอดคล้องกับข้อมูลของจังหวัดและหน่วยงานที่เกี่ยวข้อง รวมทั้ง กระทรวงมหาดไทยมีการแต่งตั้งคณะทำงานขับเคลื่อนการดำเนินความสัมพันธ์เมืองพี่เมืองน้อง (Sister City) ในระดับจังหวัด โดยมีรองปลัดกระทรวงมหาดไทยเป็นที่ปรึกษาคณะทำงานฯ เพื่อสนับสนุนการดำเนินงานที่เกี่ยวข้องกับการสถาปนาความสัมพันธ์เมืองพี่เมืองน้อง นอกจากนี้ เพื่อให้การดำเนินความสัมพันธ์เมืองพี่เมืองน้องมีทิศทางที่ชัดเจน มีประสิทธิภาพ เกิดความร่วมมืออย่างเป็นรูปธรรมในระยะยาว รวมทั้ง มีกลไกกำกับดูแลและติดตามประเมินผลเพื่อมุ่งสู่ผลสัมฤทธิ์ในการดำเนินความสัมพันธ์เมืองพี่เมืองน้อง กระทรวงมหาดไทยจึงได้ยกร่างแผนยุทธศาสตร์การดำเนินความสัมพันธ์เมืองพี่เมืองน้อง (Sister City) ในระดับจังหวัด พ.ศ. ๒๕๖๒ - ๒๕๖๖ และจัดการประชุมสัมมนาโครงการจัดทำยุทธศาสตร์การดำเนินความสัมพันธ์เมืองพี่เมืองน้อง (Sister City) ในระดับจังหวัด ระหว่างวันที่ ๒๗ - ๒๘ สิงหาคม ๒๕๖๑ ณ ห้องอโณมา ๒-๓ โรงแรมอโณมา แกรนด์ กรุงเทพฯ เพื่อรับฟังความเห็น/ข้อเสนอแนะของจังหวัดและหน่วยงานส่วนกลางที่เกี่ยวข้องต่อร่างแผนยุทธศาสตร์การดำเนินความสัมพันธ์เมืองพี่เมืองน้อง พร้อมทั้งได้นำข้อคิดเห็น/ข้อเสนอแนะมาปรับปรุงร่างแผนฯ และยกร่างแผนขับเคลื่อนการดำเนินความสัมพันธ์เมืองพี่เมืองน้อง เสนอคณะทำงานขับเคลื่อนการดำเนินความสัมพันธ์เมืองพี่เมืองน้อง (Sister City) ในระดับจังหวัดพิจารณา และเสนอปลัดกระทรวงมหาดไทยให้ความเห็นชอบ

๒. กระบวนการจัดทำแผนขับเคลื่อนการดำเนินงานความสัมพันธ์เมืองพี่เมืองน้อง (Sister City) ในระดับจังหวัด พ.ศ. ๒๕๖๒ - ๒๕๖๖



๓. ความเชื่อมโยงการดำเนินความสัมพันธ์เมืองพี่เมืองน้องกับกรอบทิศทางการพัฒนาประเทศ

การดำเนินความสัมพันธ์เมืองพี่เมืองน้องมีความเชื่อมโยงกับกรอบทิศทางการพัฒนาประเทศ ซึ่งสอดคล้องกับยุทธศาสตร์ชาติ (พ.ศ. ๒๕๖๑ - ๒๕๘๐) ได้แก่ ยุทธศาสตร์ด้านความมั่นคง มุ่งเน้นการบูรณาการความร่วมมือกับอาเซียนและนานาชาติ การเสริมสร้างและรักษาคุณภาพสภาวะแวดล้อมระหว่างประเทศ รวมทั้งการพัฒนาความร่วมมือกับประเทศเพื่อนบ้าน ภูมิภาค และโลก ยุทธศาสตร์ด้านการสร้างความสามารถในการแข่งขัน โดยส่งเสริมการเชื่อมโยงภูมิภาคและเศรษฐกิจโลก การพัฒนาพื้นที่ พื้นที่เศรษฐกิจพิเศษ ภาค และเมือง เพื่อให้ประเทศไทยสามารถใช้จุดแข็งของแต่ละพื้นที่และชุมชนส่งเสริมการพัฒนาเศรษฐกิจในภาพรวม กระจายความมั่งคั่งไปสู่ภูมิภาคต่าง ๆ ในประเทศ ลดความเหลื่อมล้ำในทุกมิติ และสร้างความเข้มแข็งของเศรษฐกิจและสังคมในระดับท้องถิ่นได้อย่างยั่งยืน

แผนพัฒนาเศรษฐกิจและสังคมแห่งชาติ ฉบับที่ ๑๒ (พ.ศ. ๒๕๖๐ - ๒๕๖๔) กำหนดยุทธศาสตร์ที่สะท้อนทิศทางการพัฒนาประเทศโดยใช้มิติด้านการต่างประเทศเป็นตัวขับเคลื่อน ได้แก่ ยุทธศาสตร์ที่ ๓ การสร้างความเข้มแข็งทางเศรษฐกิจและแข่งขันได้อย่างยั่งยืน ยุทธศาสตร์ที่ ๔ การพัฒนาภาคเมืองและพื้นที่เศรษฐกิจ และยุทธศาสตร์ที่ ๑๐ ความร่วมมือระหว่างประเทศเพื่อการพัฒนา

นโยบายรัฐบาล มุ่งเน้นการเสริมสร้างความสัมพันธ์อันดีกับนานาชาติประเทศบนหลักการนโยบายการต่างประเทศเป็นส่วนประกอบสำคัญของนโยบายองค์รวมทั้งหมดในการบริหารราชการแผ่นดิน

รวมทั้ง กระทรวงมหาดไทยซึ่งรับผิดชอบการขับเคลื่อนงานตามนโยบายรัฐบาล และงานในระดับพื้นที่ ได้จัดทำแผนปฏิบัติการราชการกระทรวงมหาดไทย พ.ศ. ๒๕๖๐ - ๒๕๖๔ เพื่อกำหนดทิศทางการดำเนินงานของกระทรวงมหาดไทยที่ชัดเจน ให้สอดคล้องและเชื่อมโยงกับยุทธศาสตร์ชาติ (พ.ศ. ๒๕๖๑ - ๒๕๘๐) และแผนพัฒนาเศรษฐกิจและสังคมแห่งชาติฉบับที่ ๑๒ (พ.ศ. ๒๕๖๐ - ๒๕๖๔) โดยแผนปฏิบัติการกระทรวงมหาดไทยซึ่งเชื่อมโยงกับมิติด้านการต่างประเทศ ได้แก่ การเสริมสร้างความสงบเรียบร้อยและความมั่นคงภายใน โดยมีเป้าประสงค์เพื่อสร้างความสัมพันธ์และความเป็นหุ้นส่วนการพัฒนาตามกรอบความร่วมมือกับประเทศเพื่อนบ้าน ภูมิภาค และนานาชาติประเทศ และการพัฒนาภูมิภาค เมือง และพื้นที่เศรษฐกิจ โดยใช้มิติความร่วมมือด้านการต่างประเทศเป็นกลไกสำคัญที่จะส่งเสริมการบรรลุเป้าหมายของแผนปฏิบัติการราชการดังกล่าว

แผนผังความเชื่อมโยงกับกรอบทิศทางพัฒนาประเทศไทย

ยุทธศาสตร์ที่ ๑
ด้านความมั่นคง

ยุทธศาสตร์ที่ ๓
การสร้างความเข้มแข็ง
ทางเศรษฐกิจและแข่งขัน
ได้อย่างยั่งยืน

ยุทธศาสตร์ที่ ๑๐
ด้านการสร้างความสามารถในการแข่งขัน

แผนพัฒนาเศรษฐกิจและสังคม
แห่งชาติฉบับที่ ๑๒
(พ.ศ. ๒๕๖๑ - ๒๕๖๕)

ยุทธศาสตร์ที่ ๔
การพัฒนาภาคเมือง และ
พื้นที่เศรษฐกิจ

ยุทธศาสตร์ที่ ๑๐
ความร่วมมือระหว่าง
ประเทศเพื่อการพัฒนา

นโยบายรัฐบาล
“มุ่งเน้นการเสริมสร้างความสัมพันธ์อันดีกับนานาประเทศบนหลักการนโยบายต่างประเทศ
เป็นส่วนประกอบสำคัญของนโยบายองค์รวมทั้งหมดในการบริหารราชการแผ่นดิน”

แผนยุทธศาสตร์ (แผนปฏิบัติการด้าน
กระทรวงมหาดไทย)

ยุทธศาสตร์ที่ ๕ การพัฒนาภูมิภาค เมือง และพื้นที่เศรษฐกิจ

แผนขับเคลื่อนการค้าเงิน
คองสัมพันธ์ที่มีอิงที่สี่ถึงห้อง

ก่อนการสถาปนาความสัมพันธ์
๑. สนับสนุนให้จังหวัดดำเนิน
ความสัมพันธ์กับเมืองที่เมืองน้อง
ตามแนวทางการปฏิบัติ
ในการสถาปนาความสัมพันธ์
เมืองที่เมืองน้องได้
อย่างมีประสิทธิภาพ

ภายหลังการสถาปนาความสัมพันธ์
๒. สนับสนุนให้จังหวัดดำเนินกิจกรรม
ภายหลังการสถาปนาความสัมพันธ์เมืองที่
เมืองน้องอย่างมีประสิทธิภาพและ
มีความต่อเนื่อง
๓. ส่งเสริมให้มีกลไกในการขับเคลื่อน
กำกับดูแลและติดตามประเมินผล
การดำเนินงานความสัมพันธ์เมืองที่เมืองน้อง
ในส่วนกลางและระดับจังหวัด

๔. สถานการณ์และแนวโน้มภายนอกที่ส่งผลต่อการดำเนินความสัมพันธ์เมืองพี่เมืองน้อง



๔.๑ นโยบาย/ข้อระเบียบ/กฎหมายในระดับประเทศที่สนับสนุนการดำเนินความสัมพันธ์เมืองพี่เมืองน้อง

การดำเนินความสัมพันธ์เมืองพี่เมืองน้องมีความสอดคล้องกับนโยบายรัฐบาล/ยุทธศาสตร์ชาติ/แผนพัฒนาเศรษฐกิจและสังคมแห่งชาติฉบับที่ ๑๒ และยุทธศาสตร์กระทรวงมหาดไทย รวมทั้ง การดำเนินการเป็นไปตามมติคณะรัฐมนตรีเมื่อวันที่ ๑๐ ตุลาคม ๒๕๖๑ ซึ่งระบุแนวทางในการสถาปนาความสัมพันธ์เมืองพี่เมืองน้อง

๔.๒ แนวโน้มเศรษฐกิจของประเทศไทย ปี ๒๕๖๑ การขยายตัวของการค้าชายแดนไทยกับประเทศเพื่อนบ้าน

ข้อมูลจากสำนักงานคณะกรรมการพัฒนาการเศรษฐกิจและสังคมแห่งชาติ คาดการณ์ว่าเศรษฐกิจไทยจะขยายตัวร้อยละ ๔.๒ - ๔.๗ ในปี ๒๕๖๑ (ค่ากลางการประมาณการร้อยละ ๔.๕) โดยมีปัจจัยสนับสนุนดังนี้

(๑) การปรับตัวดีขึ้นของเศรษฐกิจโลกและระดับราคาสินค้าในตลาดโลก ซึ่งจะสนับสนุนให้การส่งออกและการผลิตสาขาอุตสาหกรรมขยายตัวในเกณฑ์ดีและสนับสนุนเศรษฐกิจในภาพรวมได้อย่างต่อเนื่อง

(๒) แรงขับเคลื่อนจากการใช้จ่ายภาครัฐบาลและการลงทุนภาครัฐยังอยู่ในเกณฑ์สูง และมีแนวโน้มเร่งตัวขึ้นในช่วงครึ่งหลังของปี

(๓) การฟื้นตัวที่ชัดเจนมากขึ้นของการลงทุนภาคเอกชน ตามการเพิ่มขึ้นของอัตราการใช้กำลังการผลิตในสาขาอุตสาหกรรม การเพิ่มขึ้นของมูลค่าการขอรับการส่งเสริมการลงทุน ความคืบหน้าของโครงการลงทุนของภาครัฐ และการปรับตัวดีขึ้นของความเชื่อมั่นในภาคธุรกิจ

(๔) การปรับตัวดีขึ้นและการกระจายตัวมากขึ้นของฐานรายได้ประชาชนในระบบเศรษฐกิจ จากข้อมูลดังกล่าวจะช่วยส่งเสริมความเชื่อมั่นต่อศักยภาพของประเทศไทย

สำหรับการขยายตัวของการค้าชายแดนไทยกับประเทศเพื่อนบ้านนั้น ข้อมูลจากกรมการค้าต่างประเทศ กระทรวงพาณิชย์ ระบุว่า ในช่วงครึ่งปีแรกของปี ๒๕๖๑ (มกราคม - มิถุนายน) มูลค่าการค้าชายแดนของไทยกับประเทศเพื่อนบ้าน ๔ ประเทศ ได้แก่ สหพันธรัฐมาเลเซีย สาธารณรัฐแห่งสหภาพเมียนมา สาธารณรัฐประชาธิปไตยประชาชนลาว และราชอาณาจักรกัมพูชา มีมูลค่าการค้ารวมเพิ่มขึ้นร้อยละ ๔.๓๖ ซึ่งเป็นแนวโน้มที่ดีต่อภาพลักษณ์ของประเทศไทย

๔.๓ นโยบายต่างประเทศของจังหวัดหรือหน่วยการปกครองของต่างประเทศ

จังหวัดหรือหน่วยการปกครองของต่างประเทศมีนโยบายต่างประเทศที่ให้ความสำคัญกับการดำเนินความสัมพันธ์ในกรอบเมืองพี่เมืองน้อง เช่น สาธารณรัฐประชาชนจีน มีนโยบาย “ก้าวออกไป” และนโยบาย “Made in China 2025” ที่ส่งเสริมการหาตลาดความร่วมมือ และการสร้างภาพลักษณ์ที่ดีของสาธารณรัฐประชาชนจีนในต่างประเทศ สำหรับประเทศเพื่อนบ้าน มีนโยบายส่งเสริมการขับเคลื่อนการดำเนินความสัมพันธ์เมืองพี่เมืองน้อง ระหว่างการประชุม CLMVT Forum 2018 เมื่อวันที่ ๑๖ สิงหาคม ๒๕๖๑ ได้มีการเสวนาของรัฐมนตรีด้านเศรษฐกิจดิจิทัลและภาคเอกชนในกลุ่มประเทศ CLMVT ได้แก่ ราชอาณาจักรกัมพูชา สาธารณรัฐประชาธิปไตยประชาชนลาว สหภาพเมียนมา สาธารณรัฐสังคมนิยมเวียดนาม และประเทศไทย ผลจากการเสวนาดังกล่าว มีข้อเสนอผลักดันให้เกิดโครงการ CLMVT Sister Smart City เพื่อเป็น Quick Win ในการส่งเสริมเศรษฐกิจดิจิทัลในภูมิภาค

อย่างไรก็ตาม นโยบายต่างประเทศของจังหวัดหรือหน่วยการปกครองของต่างประเทศยังคงเป็นอุปสรรคต่อการดำเนินความสัมพันธ์เมืองพี่เมืองน้อง อาทิ ความท้าทายจากการเปลี่ยนแปลงนโยบายและผู้บริหารของจังหวัดหรือหน่วยการปกครองต่างประเทศส่งผลต่อการเปลี่ยนแปลงนโยบายเกี่ยวกับการสถาปนาความสัมพันธ์เมืองพี่เมืองน้อง มีการทบทวนกระบวนการจัดทำความตกลง/บันทึกความเข้าใจเมืองพี่เมืองน้องขึ้นใหม่ จึงทำให้กระบวนการลงนามบันทึกความเข้าใจเพื่อการสถาปนาความสัมพันธ์ฯ กับจังหวัดของไทยล่าช้าออกไป

๔.๔ เป้าหมายการพัฒนาที่ยั่งยืน (Sustainable Development Goals: SDGs)

ในปัจจุบัน องค์การสหประชาชาติได้กำหนดเป้าหมายการพัฒนาขึ้นใหม่เรียกว่าเป้าหมายการพัฒนาที่ยั่งยืน หรือ Sustainable Development Goals (SDGs) เป้าหมายการพัฒนาอย่างยั่งยืนดังกล่าวเกิดขึ้นจากกรอบแนวคิดความเชื่อมโยงและการปรับสมดุลทั้ง ๓ มิติของการพัฒนาอย่างยั่งยืนทั้งด้านเศรษฐกิจ สังคมและสิ่งแวดล้อม ในรูปแบบการบูรณาการและการมีส่วนร่วม เพื่อไม่ทิ้งใครไว้ข้างหลัง (No One Left Behind) เป้าหมายการพัฒนาที่ยั่งยืนได้ถูกนำมาใช้เป็นทิศทางการพัฒนาตั้งแต่เดือนกันยายน ปี ๒๕๕๘ จนถึงเดือนสิงหาคม ปี ๒๕๖๓ ครอบคลุมระยะเวลา ๑๕ ปี และประกอบด้วยประเด็นการพัฒนา ๑๗ ประเด็น ได้แก่ (๑) การขจัดความยากจนทุกรูปแบบ (๒) การขจัดความหิวโหย การบรรลุถึงความมั่นคงทางอาหารและเกษตรกรรมที่ยั่งยืน (๓) การมีสุขภาพและความเป็นอยู่ที่ดี (๔) การได้รับการศึกษาที่มีคุณภาพเท่าเทียมทั่วถึงและมีการเรียนรู้ตลอดชีวิต (๕) การบรรลุความเท่าเทียมกันระหว่างเพศ การเพิ่มพลังสตรีและเด็กหญิง (๖) การเข้าถึงการใช้น้ำสะอาดและสุขาภิบาลที่ดี (๗) การเข้าถึงพลังงานที่มั่นคงและสะอาด (๘) การมีงานที่มีคุณค่าเพื่อเพิ่มการเจริญเติบโตทางเศรษฐกิจ (๙) การส่งเสริมอุตสาหกรรม นวัตกรรมและโครงสร้างพื้นฐานที่เป็นมิตรกับสิ่งแวดล้อม (๑๐) การลดความเหลื่อมล้ำทั้งภายในและระหว่างประเทศ (๑๑) การตั้งถิ่นฐานและชุมชนอย่างยั่งยืน (๑๒) การส่งเสริมการผลิตและการบริโภคที่เป็นมิตรกับสิ่งแวดล้อม (๑๓) การเตรียมพร้อมรับการเปลี่ยนแปลงสภาพภูมิอากาศ (๑๔) การใช้ประโยชน์จาก

ทรัพยากรทางทะเลและชายฝั่งอย่างยั่งยืน (๑๕) การใช้ประโยชน์จากทรัพยากรบนบกและรักษาระบบนิเวศ (๑๖) การสร้างสังคมสันติสุข ยุติธรรมและมีสถาบันทางสังคมที่มีความเข้มแข็ง (๑๗) การส่งเสริมการมีส่วนร่วมในทุกกระดับในการบรรลุถึงเป้าหมายของการพัฒนาที่ยั่งยืนของโลก ซึ่งการดำเนินความสัมพันธ์เมืองพี่เมืองน้องสอดคล้องกับเป้าหมายการพัฒนาที่ยั่งยืนขององค์การสหประชาชาติ

๕.๕ ภาคเอกชนของไทยมีความพร้อมที่จะดำเนินกิจกรรมภายใต้กรอบความสัมพันธ์

เมืองพี่เมืองน้อง

การสถาปนาความสัมพันธ์เมืองพี่เมืองน้อง (Sister City) เป็นกรอบการดำเนินความสัมพันธ์ที่ภาคเอกชนทั้งในระดับนโยบายและในระดับพื้นที่ให้ความสนใจ รวมทั้งในปัจจุบันยังมีกลไกคณะกรรมการร่วมภาครัฐและเอกชนเพื่อแก้ไขปัญหาทางเศรษฐกิจ (กรอ.) ในการบูรณาการความร่วมมือระหว่างภาครัฐและภาคเอกชนทั้งในระดับประเทศ และในระดับพื้นที่ เพื่อให้ภาคเอกชนมีส่วนร่วมในการพัฒนาพื้นที่ซึ่งการดำเนินความสัมพันธ์เมืองพี่เมืองน้องสามารถผลักดันผ่านกลไกดังกล่าวได้

๕. สถานการณ์และแนวโน้มภายในที่ส่งผลต่อการดำเนินความสัมพันธ์เมืองพี่เมืองน้อง

๕.๑ กระทรวงมหาดไทยมีกลไกการดำเนินงานครอบคลุมและเชื่อมโยงในทุกระดับ

ทั่วประเทศ

กระทรวงมหาดไทยมีกลไกในระดับพื้นที่ ตั้งแต่จังหวัด/กลุ่มจังหวัด อำเภอ ท้องถิ่น ตำบล และหมู่บ้าน ภายใต้ความสอดคล้องกับแผนระดับชาติ นโยบายรัฐบาล และความต้องการของประชาชนในระดับพื้นที่

๕.๒ กระทรวงมหาดไทยมีผู้ว่าราชการจังหวัดเป็นผู้ประสานการบูรณาการทุกภาคส่วนเพื่อขับเคลื่อนการดำเนินงานในระดับพื้นที่

จุดแข็งของกระทรวงมหาดไทยคือ มีผู้ว่าราชการจังหวัดเป็นผู้ประสานการบูรณาการทุกภาคส่วนในจังหวัด อาทิ พาณิชยจังหวัด อุตสาหกรรมจังหวัด ท่องเที่ยวจังหวัด สภาก่อการคำจังหวัด สภาอุตสาหกรรมจังหวัด ในการขับเคลื่อนการดำเนินความสัมพันธ์เมืองพี่เมืองน้อง

๕.๓ จังหวัดของประเทศไทยมีศักยภาพดึงดูดการค้า การลงทุน และการท่องเที่ยวจากต่างประเทศ

จังหวัดของประเทศไทยมีศักยภาพในหลากหลายมิติ อาทิ ทางด้านเศรษฐกิจ ทางด้านการท่องเที่ยว โครงสร้างพื้นฐาน และระบบโลจิสติกส์ โดยเฉพาะอย่างยิ่งจังหวัดซึ่งเป็นพื้นที่เขตเศรษฐกิจพิเศษ อาทิ จังหวัดตาก จังหวัดสระแก้ว จังหวัดสงขลา จังหวัดตราด จังหวัดมุกดาหาร จังหวัดกาญจนบุรี จังหวัดเชียงราย จังหวัดนครพนม จังหวัดหนองคาย และจังหวัดนราธิวาส ซึ่งจะเป็นประโยชน์ต่อการส่งเสริม สนับสนุน และอำนวยความสะดวก รวมทั้ง ให้สิทธิพิเศษบางประการในการดำเนินกิจการต่าง ๆ เช่น การอุตสาหกรรม การพาณิชย์กรรม การบริการ ศักยภาพดังกล่าวของจังหวัดมีส่วนสำคัญในการดึงดูดความสนใจจากต่างประเทศในการมีความสัมพันธ์เมืองพี่เมืองน้องกับจังหวัดของไทย

๕.๔ ความรู้ความเข้าใจเกี่ยวกับแนวทางปฏิบัติในการสถาปนาความสัมพันธ์เมืองพี่เมืองน้องของเจ้าหน้าที่ผู้ปฏิบัติงาน

หลักเกณฑ์ แนวทางปฏิบัติ และขั้นตอน ในการสถาปนาความสัมพันธ์เมืองพี่เมืองน้อง (Sister City) ในระดับจังหวัด มีการปรับเปลี่ยนการดำเนินการเป็นไปตามมติคณะรัฐมนตรีเมื่อวันที่ ๑๐ ตุลาคม ๒๕๖๑ ซึ่งส่งผลต่อความรู้ความเข้าใจในการนำไปปฏิบัติของจังหวัดและหน่วยงานที่เกี่ยวข้อง

๕.๕ การดำเนินกิจกรรมภายหลังการสถาปนาความสัมพันธ์เมืองพี่เมืองน้องยังขาดความต่อเนื่องและเป็นรูปธรรม

ในปัจจุบัน แนวทางในการขับเคลื่อนการดำเนินความสัมพันธ์เมืองพี่เมืองน้องภายหลังการสถาปนาความสัมพันธ์ฯ ยังไม่ชัดเจน อาทิ รูปแบบการจัดทำแผนงาน/โครงการ กิจกรรม การจัดสรรให้กับจังหวัด และการจัดตั้งงบประมาณของจังหวัด รวมทั้งการติดตามและประเมินผลการดำเนินความสัมพันธ์เมืองพี่เมืองน้องเพื่อประเมินผลสำเร็จของการดำเนินความสัมพันธ์เมืองพี่เมืองน้อง ยังขาดกลไกที่ชัดเจนทั้งในส่วนกลางและในระดับจังหวัด

แผนขับเคลื่อนการดำเนินความสัมพันธ์เมืองพี่เมืองน้อง (Sister City) ในระดับจังหวัด

พ.ศ. ๒๕๖๒ - ๒๕๖๖

เป้าหมาย

จังหวัดสามารถดำเนินความสัมพันธ์เมืองพี่เมืองน้องได้อย่างมีประสิทธิภาพ และนำไปสู่การส่งเสริมความสัมพันธ์ระหว่างประเทศในภาพรวม

ตัวชี้วัดความสำเร็จตามเป้าหมาย

| เป้าหมายรวม | ตัวชี้วัดความสำเร็จตามเป้าหมาย |
|---|--|
| จังหวัดสามารถสถาปนาความสัมพันธ์เมืองพี่เมืองน้องได้ถูกต้องตามแนวทางปฏิบัติ | <ul style="list-style-type: none">- มีคู่มือแนวทางปฏิบัติในการสถาปนาความสัมพันธ์เมืองพี่เมืองน้อง- บุคลากรที่รับผิดชอบภารกิจการดำเนินความสัมพันธ์เมืองพี่เมืองน้องของจังหวัดสามารถดำเนินการตามแนวทางปฏิบัติในการสถาปนาความสัมพันธ์เมืองพี่เมืองน้องได้อย่างถูกต้อง |
| จังหวัดที่มีการสถาปนาความสัมพันธ์เมืองพี่เมืองน้อง (Sister City) แล้วสามารถดำเนินกิจกรรมภายหลังการลงนามให้เกิดผลเป็นรูปธรรมและมีความต่อเนื่อง | <ul style="list-style-type: none">- จังหวัดที่มีการลงนามสถาปนาความสัมพันธ์เมืองพี่เมืองน้องแล้วมีกิจกรรมร่วมกับคู่ความสัมพันธ์อย่างน้อยปีละ ๑ ครั้ง- จังหวัดที่อยู่ระหว่างการดำเนินการและจังหวัดที่ยังไม่เคยมีการสถาปนาความสัมพันธ์เมืองพี่เมืองน้องมีการสถาปนาความสัมพันธ์ฯ กับจังหวัดหรือหน่วยงานปกครองของต่างประเทศเพิ่มขึ้น |
| มีกลไกขับเคลื่อน กำกับดูแล และติดตามประเมินผลการดำเนินความสัมพันธ์เมืองพี่เมืองน้อง (Sister City) ในส่วนกลางและระดับจังหวัด | <ul style="list-style-type: none">- มีการตั้งคณะทำงานขับเคลื่อน กำกับดูแล และติดตามประเมินผล การดำเนินความสัมพันธ์เมืองพี่เมืองน้อง ทั้งในส่วนกลางและระดับจังหวัด- คณะทำงานฯ มีการดำเนินกิจกรรมขับเคลื่อนความสัมพันธ์เมืองพี่เมืองน้องอย่างเป็นรูปธรรม |

แผนการขับเคลื่อนการดำเนินการด้านความสัมพันธ์เมืองพี่เมืองน้อง (Sister City) ในระดับจังหวัด พ.ศ. ๒๕๖๒ - ๒๕๖๖
 ก่อนการสถาปนาความสัมพันธ์เมืองพี่เมืองน้อง

แนวทางการขับเคลื่อนที่ ๑: สนับสนุนให้จังหวัดดำเนินความสัมพันธ์เมืองพี่เมืองน้องตามแนวทางปฏิบัติในการสถาปนาความสัมพันธ์เมืองพี่เมืองน้อง
 ได้อย่างมีประสิทธิภาพ

| เป้าประสงค์ | ตัวชี้วัดระดับเป้าประสงค์ | แนวทางการขับเคลื่อน | แผนงาน/โครงการ | หน่วยงานที่เกี่ยวข้อง |
|--|---|---|--|--|
| จังหวัดสามารถสถาปนาความสัมพันธ์เมืองพี่เมืองน้องได้ถูกต้องตามแนวทางปฏิบัติ | <ul style="list-style-type: none"> - มีคู่มือแนวทางปฏิบัติในการสถาปนาความสัมพันธ์เมืองพี่เมืองน้อง - บุคลากรรับผิดชอบภารกิจการดำเนินความสัมพันธ์เมืองพี่เมืองน้องของจังหวัดสามารถดำเนินการตามแนวทางปฏิบัติในการสถาปนาความสัมพันธ์เมืองพี่เมืองน้องได้อย่างถูกต้อง | <ul style="list-style-type: none"> - เผยแพร่และให้คำปรึกษาเกี่ยวกับแนวทางปฏิบัติในการสถาปนาความสัมพันธ์เมืองพี่เมืองน้อง ให้จังหวัดและหน่วยงานที่เกี่ยวข้องนำไปปฏิบัติได้อย่างถูกต้อง - วิเคราะห์ และให้คำปรึกษาเกี่ยวกับความเหมาะสมของการสถาปนาความสัมพันธ์เมืองพี่เมืองน้องทั้งในมิติด้านระดับความเท่าเทียมของคู่ความสัมพันธ์ ศักยภาพและประโยชน์ที่จะได้รับ | <ul style="list-style-type: none"> - จัดทำคู่มือการดำเนินงานความสัมพันธ์เมืองพี่เมืองน้องให้เป็นแนวทางการดำเนินงานให้จังหวัด - จัดการประชุมสัมมนาเพื่อเผยแพร่แนวทางปฏิบัติในการสถาปนาความสัมพันธ์เมืองพี่เมืองน้อง (Sister City) ให้กับจังหวัด | <ul style="list-style-type: none"> - กระทรวงมหาดไทย - กระทรวงการต่างประเทศ - จังหวัด - หน่วยงานที่เกี่ยวข้องในจังหวัด อาทิ พาณิชยจังหวัด อุตสาหกรรมจังหวัด ท้องเที่ยวจังหวัด เกษตรและสหกรณ์จังหวัด สภาหอการค้าจังหวัด สภาอุตสาหกรรมจังหวัด |

ภายหลังการสถาปนาความสัมพันธ์เมืองน้อง

แนวทางการขับเคลื่อนที่ ๒ : สนับสนุนให้จังหวัดดำเนินกิจกรรมภายใต้การสถาปนาความสัมพันธ์เมืองน้องอย่างเป็นรูปธรรมและมีความต่อเนื่อง

| เป้าประสงค์ | ตัวชี้วัดระดับเป้าประสงค์ | แนวทางการขับเคลื่อน | แผนงาน/โครงการ | หน่วยงานที่เกี่ยวข้อง |
|--|---|--|---|--|
| <p>จังหวัดที่มีการสถาปนาความสัมพันธ์เมืองพี่เมืองน้อง (Sister City) แล้ว สามารถดำเนินกิจกรรมภายใต้การลงนามให้เกิดผลเป็นรูปธรรมและมีความต่อเนื่อง</p> | <p>- จังหวัดที่มีการลงนามสถาปนาความสัมพันธ์เมืองพี่เมืองน้องแล้วมีกิจกรรมร่วมกับคู่ความสัมพันธ์อย่างน้อยปีละ ๑ ครั้ง</p> <p>- จังหวัดที่อยู่ระหว่างการดำเนินการเงินการและจังหวัดที่ยังไม่เคยมีการสถาปนาความสัมพันธ์เมืองพี่เมืองน้องมีการสถาปนาความสัมพันธ์ฯ กับจังหวัดหรือหน่วยการปกครองของต่างประเทศเพิ่มขึ้น</p> | <p>- จัดลำดับความสำคัญ (prioritize) ของประเทศที่เป็นคู่ความสัมพันธ์เมืองพี่เมืองน้องกับจังหวัดของไทย เพื่อคัดเลือกประเทศที่จะส่งเสริมการดำเนินกิจกรรมก่อนและหลัง</p> <p>- ส่งเสริมให้จังหวัดจัดทำแผนงาน/โครงการ เพื่อดำเนินกิจกรรม</p> <p>ความสัมพันธ์กับประเทศคู่ความสัมพันธ์ให้เกิดผลเป็นรูปธรรม เป็นประโยชน์แก่ทั้งสองฝ่าย อย่างเหมาะสม</p> <p>และมีความต่อเนื่อง</p> <p>- ส่งเสริมการบูรณาการความร่วมมือระหว่างหน่วยงานในส่วนกลางและระดับจังหวัด เพื่อสนับสนุนการดำเนินความสัมพันธ์เมืองพี่เมืองน้อง</p> | <p>- จัดการประชุมเพื่อบูรณาการการขับเคลื่อนการดำเนินงานสัมพันธ์เมืองพี่เมืองน้อง</p> <p>- โครงการสนับสนุนการเสริมสร้างความสัมพันธ์ในกรอบเมืองพี่เมืองน้อง</p> | <p>- กระทรวงมหาดไทย</p> <p>- กระทรวงพาณิชย์</p> <p>- สำนักงบประมาณ</p> <p>- สภาหอการค้าแห่งประเทศไทย</p> <p>- สภาอุตสาหกรรมแห่งประเทศไทย</p> <p>- จังหวัด</p> <p>- ภาคเอกชนในจังหวัด</p> <p>- หน่วยงานที่เกี่ยวข้อง</p> <p>ในจังหวัด อาทิ พาณิชย์จังหวัด อุตสาหกรรมจังหวัด ท่องเที่ยวจังหวัด เกษตรและสหกรณ์จังหวัด สภาหอการค้าจังหวัด สภาอุตสาหกรรมจังหวัด</p> |

แนวทางการขับเคลื่อนที่ ๓ : ส่งเสริมให้มีกลไกในการขับเคลื่อน กำกับดูแล และติดตามประเมินผลการดำเนินงานที่เมืองพี่น้องในส่วนกลาง และระดับจังหวัด

| เป้าประสงค์ | ตัวชี้วัดระดับเป้าประสงค์ | แนวทางการขับเคลื่อน | แผนงาน/โครงการ | หน่วยงานที่เกี่ยวข้อง |
|---|--|--|--|--|
| <p>มีกลไกขับเคลื่อน กำกับดูแล และติดตามประเมินผล การดำเนินงานความสัมพันธ์ เมืองพี่เมืองน้อง (Sister City) ในส่วนกลางและระดับจังหวัด</p> | <p>- มีการตั้งคณะทำงาน ขับเคลื่อน กำกับดูแล และติดตามประเมินผล การดำเนินงานความสัมพันธ์ เมืองพี่เมืองน้องทั้งใน ส่วนกลางและ ระดับจังหวัด</p> <p>- คณะทำงานฯ มีการดำเนิน กิจกรรมขับเคลื่อน ความสัมพันธ์เมืองพี่เมืองน้อง อย่างเป็นรูปธรรม</p> | <p>- การตั้งคณะทำงานขับเคลื่อน กำกับดูแล และติดตาม ประเมินผล การดำเนินงาน ความสัมพันธ์เมืองพี่เมืองน้อง (Sister City) ในส่วนกลาง</p> <p>- ส่งเสริมให้จังหวัดจัดตั้ง คณะทำงานขับเคลื่อน กำกับดูแล และติดตามประเมินผล การดำเนินงานความสัมพันธ์ เมืองพี่เมืองน้อง (Sister City) ในระดับจังหวัด โดย บูรณาการความร่วมมือกับ หน่วยงานอื่น ๆ ในจังหวัด</p> <p>- กำหนดตัวชี้วัดเพื่อสะท้อน ผลสำเร็จของการขับเคลื่อน การดำเนินงานความสัมพันธ์ เมืองพี่เมืองน้อง</p> | <p>- จัดประชุมรับฟัง ความคิดเห็นเพื่อวิเคราะห์ ปัจจัยความสำเร็จ/ปัญหา/ อุปสรรคในการดำเนินงาน ความสัมพันธ์เมืองพี่เมืองน้อง ในระดับจังหวัดสำหรับ เป็นแนวทาง ในการดำเนินงาน ในปีถัดไปของจังหวัด</p> <p>- โครงการนิเทศติดตาม แผนงาน/โครงการดำเนินงาน ความสัมพันธ์เมืองพี่เมืองน้อง ของจังหวัด</p> | <p>- กระทรวงมหาดไทย</p> <p>- กระทรวงการต่างประเทศ</p> <p>- สำนักงานคณะกรรมการ การพัฒนาเศรษฐกิจและ สังคมแห่งชาติ</p> <p>- จังหวัด</p> |

คู่ความสัมพันธ์เมืองพี่เมืองน้องระหว่างไทยกับต่างประเทศ

ณ วันที่ ๔ มกราคม ๒๕๖๒

| ปี/ลำดับที่ | คู่ความสัมพันธ์เมืองพี่เมืองน้อง ลงนามแล้วรวม ๘๙ คู่ ๓๙ จังหวัด |
|-------------|--|
| | (๒ คู่) |
| ๓๒/๑ | จังหวัดเชียงใหม่ - เมืองยูโอซู จังหวัด โทยามะ ประเทศญี่ปุ่น |
| ๓๒/๒ | จังหวัดภูเก็ต - เมืองนีซ สาธารณรัฐฝรั่งเศส |
| | (๑ คู่) |
| ๓๓/๓ | จังหวัดเชียงใหม่ - เมืองซานราฟาเอล มลรัฐแคลิฟอร์เนีย สหรัฐอเมริกา |
| | (๓ คู่) |
| ๓๕/๔ | จังหวัดเชียงใหม่ - เมืองกังวัน จังหวัดจันทัน สาธารณรัฐเกาหลี |
| ๓๕/๕ | จังหวัดเชียงใหม่ - เทศบาลฮอนโจ จังหวัด ไฮตามะ ประเทศญี่ปุ่น |
| ๓๕/๖ | จังหวัดอุดรธานี - เมืองรีโน มลรัฐเนวาดา สหรัฐอเมริกา |
| | (๑ คู่) |
| ๓๖/๗ | จังหวัดชลบุรี - เมืองคาร์สันซิตี มลรัฐเนวาดา สหรัฐอเมริกา |
| | (๑ คู่) |
| ๓๗/๘ | จังหวัดสุพรรณบุรี - เมือง Courtenary ประเทศแคนาดา |
| | (๑ คู่) |
| ๓๘/๙ | จังหวัดเพชรบุรี - เมืองพามัตตา ประเทศออสเตรเลีย |
| | (๑ คู่) |
| ๓๙/๑๐ | จังหวัดลำพูน - เมืองเซียงรุ่ง มณฑลยูนนาน สาธารณรัฐประชาชนจีน |
| | (๓ คู่) |
| ๔๐/๑๑ | จังหวัดภูเก็ต - นครเทียนไถ สาธารณรัฐประชาชนจีน |
| ๔๐/๑๒ | จังหวัดภูเก็ต - เทศบาลนครลาสเวกัส สหรัฐอเมริกา |
| ๔๐/๑๓ | จังหวัดเชียงใหม่ - มลรัฐโตรอนโต ประเทศแคนาดา |
| | (๒ คู่) |
| ๔๑/๑๔ | จังหวัดเชียงราย - เทศบาลเมืองเซียงรุ่ง จังหวัดสิบสองปันนา มณฑลยูนนาน จีน |
| ๔๑/๑๕ | จังหวัดลำพูน - เมืองโอรินด้า มลรัฐแคลิฟอร์เนีย สหรัฐอเมริกา |
| | (๕ คู่) |
| ๔๒/๑๖ | จังหวัดสระแก้ว - จังหวัด บันเตยเมียนเจย ราชอาณาจักรกัมพูชา |
| ๔๒/๑๗ | จังหวัดสระแก้ว - จังหวัด พระตะบอง ราชอาณาจักรกัมพูชา |
| ๔๒/๑๘ | จังหวัดระยอง - จังหวัด Jeollanm-do สาธารณรัฐเกาหลี |
| ๔๒/๑๙ | จังหวัดยโสธร - เทศบาลเมืองโยซิดา ประเทศญี่ปุ่น |
| ๔๒/๒๐ | จังหวัดเชียงใหม่ - นครคุนหมิง มณฑลยูนนาน สาธารณรัฐประชาชนจีน |