

ด่วนที่สุด

ที่ พร ๐๐๒๓.๓/ว ๓๑๑๓



ศาลากลางจังหวัดแพร่

ถนนไชยบูรณ์ พร ๕๔๐๐๐

๓๑ กันยายน ๒๕๖๑

เรื่อง การเตรียมการป้องกันและแก้ไขปัญหาอุทกภัย ดินถล่ม และคลื่นลมแรง

เรียน นายอำเภอทุกอำเภอ นายองค์การบริหารส่วนจังหวัดแพร่ และนายกเทศมนตรีเมืองแพร่

อ้างถึง หนังสือจังหวัดแพร่ ด่วนที่สุด ที่ พร ๐๐๒๓.๓/ว ๓๑๑๓ ลงวันที่ ๑๕ สิงหาคม ๒๕๖๑

สิ่งที่ส่งมาด้วย สำเนาหนังสือกรมส่งเสริมการปกครองท้องถิ่น ด่วนที่สุด ที่ มท ๐๘๑๐.๔/ว ๒๖๑๙
ลงวันที่ ๒๔ สิงหาคม ๒๕๖๑ จำนวน ๑ ชุด

ตามที่จังหวัดได้แจ้งแนวทางการเตรียมความพร้อมในการป้องกันและแก้ไขปัญหาอุทกภัย น้ำท่วมฉับพลัน น้ำป่าไหลหลาก และดินโคลนถล่ม ปี ๒๕๖๑ โดยขอให้องค์การปกครองส่วนท้องถิ่น ดำเนินการเตรียมความพร้อม ทั้งก่อนเกิดภัย ขณะเกิดภัย และภายหลังเกิดภัย ความละเอียด ตามที่อ้างถึง นั้น

ในการนี้ กรมส่งเสริมการปกครองท้องถิ่นแจ้งว่า ได้รับแจ้งจากกองบัญชาการป้องกันและบรรเทาสาธารณภัยแห่งชาติว่า กรมอุตุนิยมวิทยาได้ประกาศการเตือนภัยลักษณะอากาศช่วงต้นเดือน สิงหาคม จะเกิด “คลื่นลมแรงบริเวณภาคใต้ และฝนตกหนักบริเวณประเทศไทย” โดยที่ประเทศไทย จะมีฝนเพิ่มขึ้นและมีฝนตกหนักบางแห่งทั่วทุกภาคของประเทศ ขอให้ประชาชนในพื้นที่เสี่ยงภัยระมัดระวังผลกระทบจากฝนตกหนักและฝนตกสะสมที่อาจทำให้เกิดน้ำท่วมฉับพลัน น้ำป่าไหลหลาก น้ำล้นตลิ่ง และดินโคลนถล่ม รายละเอียดปรากฏตามสิ่งที่ส่งมาพร้อมนี้ ดังนั้น เพื่อเป็นการป้องกันและแก้ไขปัญหาในเรื่องดังกล่าว จังหวัดจึงขอให้อำเภอแจ้งองค์การปกครองส่วนท้องถิ่นในพื้นที่ได้เตรียมความพร้อมในการป้องกันและแก้ไขปัญหาอุทกภัย ดินถล่ม และคลื่นลมแรง ทั้งนี้ ในการให้ความช่วยเหลือประชาชน ที่ได้รับความเดือดร้อนจากปัญหาอุทกภัย ดินถล่ม และคลื่นลมแรง ขอให้คำนึงถึงประโยชน์ของทางราชการ สถานะทางการเงินและการคลังขององค์การปกครองส่วนท้องถิ่น ตลอดจนระเบียบ กฎหมาย และหนังสือสั่งการที่เกี่ยวข้องโดยเคร่งครัดด้วย

จึงเรียนมาเพื่อทราบและดำเนินการต่อไป สำหรับองค์การบริหารส่วนจังหวัดแพร่ และเทศบาลเมืองแพร่ ขอให้พิจารณาดำเนินการตามแนวทางข้างต้นด้วย

ขอแสดงความนับถือ

(นายโชคดี อมรวิวัฒน์)

สำนักงานส่งเสริมการปกครองท้องถิ่นจังหวัด

กลุ่มงานส่งเสริมและพัฒนาท้องถิ่น

โทร. ๐-๕๔๕๓-๔๑๑๙ ต่อ ๓๐๓

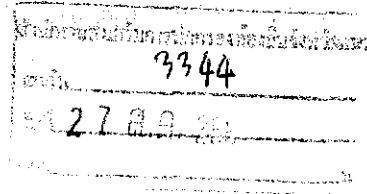
ของผู้ว่าราชการจังหวัด ปฏิบัติราชการแทน

ผู้ว่าราชการจังหวัดแพร่

๑๖
๒๐๒

ด่วนที่สุด

ที่ มท ๐๘๑๐.๔/ว ๒๖๑๑



กรมส่งเสริมการปกครองท้องถิ่น
ถนนนครราชสีมา เขตดุสิต กทม. ๑๐๓๐๐

๒๔ สิงหาคม ๒๕๖๑

เรื่อง การเตรียมการป้องกันและแก้ไขปัญหาอุทกภัย ดินถล่ม และคลื่นลมแรง

เรียน ผู้ว่าราชการจังหวัด ทุกจังหวัด

อ้างถึง ๑. หนังสือกองบัญชาการป้องกันและบรรเทาสาธารณภัยแห่งชาติ ด่วนที่สุด

ที่ มท ๐๖๒๔ (บกปก.ช.)/ว ๑๔ ลงวันที่ ๒๕ พฤษภาคม ๒๕๖๑

๒. หนังสือกรมส่งเสริมการปกครองท้องถิ่น ด่วนที่สุด ที่ มท ๐๘๑๐.๔/ว ๑๖๗๒

ลงวันที่ ๔ มิถุนายน ๒๕๖๑

๓. หนังสือกรมส่งเสริมการปกครองท้องถิ่น ด่วนที่สุด ที่ มท ๐๘๑๐.๔/ว ๒๓๒๘

ลงวันที่ ๓๑ กรกฎาคม ๒๕๖๑

สิ่งที่ส่งมาด้วย สำเนาหนังสือกองบัญชาการป้องกันและบรรเทาสาธารณภัยแห่งชาติ

ด่วนที่สุด ที่ มท ๐๖๒๔ (บกปก.ช.)/ว ๑๔ ลงวันที่ ๙ สิงหาคม ๒๕๖๑ จำนวน ๑ ชุด

ตามที่กรมส่งเสริมการปกครองท้องถิ่นได้แจ้งแนวทางการเตรียมความพร้อมในการป้องกันและแก้ไขปัญหาอุทกภัย น้ำท่วมฉับพลัน น้ำป่าไหลหลาก และดินโคลนถล่ม ปี ๒๕๖๑ ในช่วงการเตรียมการก่อนเกิดภัย ขณะเกิดภัย และหลังเกิดภัย รายละเอียดปรากฏตามอ้างถึง นั้น

กรมส่งเสริมการปกครองท้องถิ่นได้รับแจ้งจากกองบัญชาการป้องกันและบรรเทาสาธารณภัยแห่งชาติว่า กรมอุตุนิยมวิทยาได้ประกาศการเตือนภัยลักษณะอากาศช่วงต้นเดือนสิงหาคม จะเกิด "คลื่นลมแรงบริเวณภาคใต้ และฝนตกหนักบริเวณประเทศไทย" โดยที่ประเทศไทยจะมีฝนเพิ่มขึ้น และมีฝนตกหนักบางแห่งทั่วทุกภาคของประเทศ ขอให้ประชาชนในพื้นที่เสี่ยงภัย ระมัดระวังผลกระทบจากฝนตกหนักและฝนตกสะสมที่อาจทำให้เกิดน้ำท่วมฉับพลัน น้ำป่าไหลหลาก น้ำล้นตลิ่งและดินโคลนถล่ม อีกทั้งบริเวณทะเลอันดามัน และอ่าวไทยตอนบน จะมีคลื่นสูง ๒-๔ เมตร ให้ชาวเรือเดินเรือด้วยความระมัดระวัง และเรือเล็กควรงดออกจากฝั่งในช่วงเวลาดังกล่าว ไว้ด้วย และขอให้กรมส่งเสริมการปกครองท้องถิ่นแจ้งหน่วยงานในสังกัดเตรียมความพร้อมป้องกันและแก้ไขปัญหาอุทกภัย ดินถล่ม และคลื่นลมแรง ในกรณีนี้ จึงขอให้จังหวัดแจ้งองค์กรปกครองส่วนท้องถิ่นในพื้นที่เตรียมความพร้อมป้องกันและแก้ไขปัญหาอุทกภัย

/ดินถล่ม...

ดินดลุ่ม และคลื่นลมแรง โดยถือปฏิบัติตามหนังสือที่ส่งมาด้วย ทั้งนี้ ในการให้ความช่วยเหลือประชาชน ที่ได้รับความเดือดร้อนจากปัญหาอุทกภัย ดินดลุ่ม และคลื่นลมแรง ขอให้คำนึงถึงประโยชน์ของทางราชการ สถานะทางการเงินและการคลังขององค์กรปกครองส่วนท้องถิ่น ตลอดจนระเบียบ กฎหมาย และหนังสือสั่งการ ที่เกี่ยวข้องโดยเคร่งครัดด้วย

จึงเรียนมาเพื่อโปรดพิจารณาดำเนินการต่อไป

ขอแสดงความนับถือ



(นายอนันต์ อันตรโกวิท)

รองอธิบดี ปฏิบัติราชการแทน
อธิบดีกรมส่งเสริมการปกครองท้องถิ่น

กองพัฒนาและส่งเสริมการบริหารงานท้องถิ่น

ส่วนส่งเสริมการพัฒนาโครงสร้างพื้นฐาน

โทร. ๐-๒๒๕๑-๕๐๐๐ ต่อ ๕๑๑๖ โทรสาร ๐-๒๒๕๑-๖๕๓๑

ผู้ประสานงาน

นางสาวกันทิมา ใจดี ๐๘-๖๐๑๘-๑๗๒๘



ด่วนที่สุด บันทึกข้อความ

กรมส่งเสริมการปกครองท้องถิ่น
เลขที่ 39346
วันที่ 10 ส.ค.

ส่วนราชการ กองบัญชาการป้องกันและบรรเทาสาธารณภัยแห่งชาติ กรมป้องกันและบรรเทาสาธารณภัย โทร ๐๒๖๒๗๕๖๐
ที่ มท ๐๖๒๕ (บกปก.ช.)/ว ๑๓ วันที่ ๙ สิงหาคม ๒๕๖๑

เรื่อง การเตรียมความพร้อมป้องกันและแก้ไขปัญหาคyclone ดินถล่ม และคลื่นลมแรง

เรียน หัวหน้าส่วนราชการระดับกรม และหัวหน้าหน่วยงานรัฐวิสาหกิจสังกัดกระทรวงมหาดไทย

ด้วยกองบัญชาการป้องกันและบรรเทาสาธารณภัยแห่งชาติ ได้มีหนังสือ ด่วนที่สุด ที่ มท ๐๖๒๕ (บกปก.ช.)/ว ๑๘ ลงวันที่ ๕ สิงหาคม ๒๕๖๑ สั่งการให้กองอำนวยการป้องกันและบรรเทาสาธารณภัยจังหวัด (กอปก.จ.) เตรียมความพร้อมรับสถานการณ์อุทกภัย ดินถล่ม และคลื่นลมแรงที่จะเกิดขึ้น รายละเอียดตามสำเนาหนังสือที่แนบมาพร้อมนี้

ในการนี้ เพื่อเป็นการบูรณาการประสานการปฏิบัติ จึงให้ท่านแจ้งหน่วยงานในสังกัดเพื่อทราบและดำเนินการในส่วนที่เกี่ยวข้อง

จึงเรียนมาเพื่อพิจารณาดำเนินการต่อไป

(นายฉัตรชัย พรหมเลิศ)

ปลัดกระทรวงมหาดไทย

รองผู้บัญชาการป้องกันและบรรเทาสาธารณภัยแห่งชาติ

กองพัฒนาและส่งเสริมการบริหารงานท้องถิ่น
เลขที่ 9781
วันที่ ๑๐ ส.ค. ๒๕๖๑
เวลา

สพค.
เลขที่ 2943
วันที่ ๑๐ ส.ค. ๒๕๖๑
เวลา 15:38

ด่วนที่สุด

ที่ มท ๐๖๒๔ (บก.ปก.ช./ว ๑๘)



กองบัญชาการ
ป้องกันและบรรเทาสาธารณภัยแห่งชาติ
ถนนอุทงนอก กทม. ๑๐๓๐๐

๕ สิงหาคม ๒๕๖๑

เรื่อง การป้องกันและแก้ไขปัญหายุทกภัย ดินถล่ม และคลื่นลมแรง

เรียน ผู้อำนวยการจังหวัด ทุกจังหวัด

อ้างถึง ๑. โทรสารในราชการ บก.ปก.ช. ด่วนที่สุด ที่ มท ๐๖๒๔ (บก.ปก.ช./ว ๑๖ ลงวันที่ ๒๔ กรกฎาคม ๒๕๖๑)
๒. หนังสือ บก.ปก.ช. ด่วนที่สุด ที่ มท ๐๖๒๔ (บก.ปก.ช./ว ๑๒ ลงวันที่ ๑๑ พฤษภาคม ๒๕๖๑)

สิ่งที่ส่งมาด้วย ๑. กระบวนการแจ้งเตือนภัยสู่ประชาชน จำนวน ๑ ฉบับ
๒. ผังการแจ้งเตือนภัยสู่ประชาชน จำนวน ๑ ฉบับ

ตามที่กรมอุตุนิยมวิทยา ได้มีประกาศเตือนภัยลักษณะอากาศ ว่า ในช่วงต้นเดือนสิงหาคม จะเกิด "คลื่นลมแรงบริเวณภาคใต้ และฝนตกหนักบริเวณประเทศไทย" โดยที่ประเทศไทยจะมีฝนเพิ่มขึ้น และมีฝนตกหนักบางแห่งทั่วภาคของประเทศ ขอให้ประชาชนในพื้นที่เสี่ยงภัย ระมัดระวังผลกระทบจากฝนตกหนักและฝนตกสะสมที่อาจทำให้เกิดน้ำท่วมฉับพลัน น้ำป่าไหลหลาก น้ำล้นตลิ่งและดินโคลนถล่ม อีกทั้ง บริเวณทะเลอันดามัน และอ่าวไทยตอนบน จะมีคลื่นสูง ๒-๕ เมตร ให้ชาวเรือเดินเรือด้วยความระมัดระวังและเรือเล็กควรงดออกจากฝั่งในช่วงเวลาดังกล่าว ไว้ด้วย

ดังนั้น เพื่อเป็นการเตรียมความพร้อมรับสถานการณ์อุทกภัย ดินถล่ม และคลื่นลมแรง ที่จะเกิดขึ้น จึงให้กองบัญชาการป้องกันและบรรเทาสาธารณภัยแห่งชาติ (กอบ.จ.) ดำเนินการตามแนวทาง ดังนี้

๑. การเตรียมความพร้อม

๑.๑ การแจ้งเตือนภัยสู่ประชาชน ให้เพิ่มประสิทธิภาพการแจ้งเตือนภัยสู่ประชาชน ในทุกช่องทาง ทั้งที่เป็นทางการและไม่เป็นทางการ เช่น สื่อสังคมออนไลน์ วิทยุชุมชน วิทยุภาคเอกชน หอกระจายข่าวประจำหมู่บ้าน เครือข่ายอาสาสมัคร อปพร. มีสเตอร์เตือนภัย กำนัน ผู้ใหญ่บ้าน ให้ความสำคัญของการส่งข้อมูลการแจ้งเตือนถึงประชาชน อย่างรวดเร็ว ต่อเนื่อง และทั่วถึง โดยที่ประชาชนจะต้องรับทราบ ข้อมูลการปฏิบัติงาน การเตรียมความพร้อมของภาครัฐ ช่องทางการรับข้อมูลข่าวสารที่ถูกต้อง แนวทางการปฏิบัติ ตนของประชาชนให้เกิดความปลอดภัย และช่องทางการแจ้งข้อมูล การขอรับความช่วยเหลือ บรรเทาทุกข์ จาก ภาครัฐและองค์กรปกครองส่วนท้องถิ่น

๑.๒ จัดตั้งคณะทำงานติดตามสถานการณ์ ขึ้นในส่วนอำนาจการ (หน่วยสถานการณ์) ของศูนย์บัญชาการเหตุการณ์จังหวัด เพื่อทำหน้าที่ติดตามสถานการณ์ทางด้านสภาพอากาศ และการจัดการน้ำ โดยอย่างน้อยต้องมีองค์ประกอบจากหน่วยงานที่เกี่ยวข้องในพื้นที่ ได้แก่ หน่วยงานด้านอุตุนิยมวิทยา รวมทั้ง สำนักงานเทคโนโลยีอวกาศและภูมิสารสนเทศ (องค์การมหาชน) สถาบันสารสนเทศทรัพยากรน้ำและการเกษตร (องค์การมหาชน) หน่วยงานด้านอุทกวิทยา (กรมทรัพยากรน้ำ กรมชลประทาน) หน่วยงานด้านธรณีวิทยา องค์การปกครองส่วนท้องถิ่น สถาบันการศึกษาที่มีผู้เชี่ยวชาญ และเครือข่ายด้านการป้องกันและบรรเทาสาธารณภัย เพื่อทำหน้าที่ติดตาม วิเคราะห์และประเมินสถานการณ์สภาพอากาศ สภาพน้ำท่า น้ำหลาก และคลื่นลมในทะเล ในพื้นที่ตลอด ๒๔ ชั่วโมง เมื่อคณะทำงานฯ ได้ประเมินสถานการณ์และเห็นว่ามีแนวโน้มสูงที่จะเกิดเหตุสาธารณภัย ขึ้นในพื้นที่ ให้เสนอผู้มิอำนาจตามกฎหมายดำเนินการสั่งอพยพประชาชนออกจากพื้นที่เสี่ยงภัยไปอยู่ในจุดปลอดภัยในพื้นที่ และสามารถแจ้งเตือนภัยสู่ประชาชนได้ก่อนที่จะเกิดสถานการณ์ในพื้นที่ และส่งคำสั่งจัดตั้ง คณะทำงาน ให้กองบัญชาการป้องกันและบรรเทาสาธารณภัยกลาง (กอบ.ก.) ในรูปแบบไฟล์เอกสาร Portable Document Format (PDF) ที่เบอร์เนี่ยอีเล็กทรอนิกส์ centerddp@gmail.com

๑.๓ กำหนดจุด/พื้นที่ปลอดภัย จัดเตรียมวัสดุ อุปกรณ์ เครื่องมือ เติมน้ำมัน ฯลฯ ให้ความพร้อมในการอพยพประชาชน ก่อนที่จะเกิดสถานการณ์ในพื้นที่ ให้ผู้อำนวยการจังหวัดพิจารณากำหนดสถานที่ที่มีความปลอดภัยสูง เพื่อจัดตั้งเป็นศูนย์พักพิงชั่วคราวที่มีความปลอดภัยจาก

- สถานการณ์น้ำท่วมขัง
- สถานการณ์น้ำป่าไหลหลาก ในพื้นที่เชิงเขาหรือพื้นที่ลาดเอียง
- สถานการณ์ดินถล่ม ในพื้นที่เชิงเขา
- สถานการณ์คลื่นลมแรง ในพื้นที่ริมทะเล

๑.๔ ในพื้นที่ติดชายฝั่งทะเล ให้วางมาตรการร่วมกับหน่วยงานที่มีหน้าที่กำกับดูแลด้านความปลอดภัยทางทะเล และการท่องเที่ยว เพื่อให้มีมาตรการในการประกาศห้ามการเดินทางออกจากหรือเข้ามาฝั่งในกรณีที่มีการฝ่าฝืนประกาศ หรือคำสั่งของทางราชการ ให้หน่วยงานที่เกี่ยวข้อง เช่น กรมเจ้าท่า กองทัพเรือ ตำรวจน้ำ หน่วยงานกู้ภัย ร่วมกันกำหนดแนวทาง วิธีการ และระบบในการบังคับ ควบคุม นำเรือที่ฝ่าฝืนซึ่งอยู่ในภาวะเสี่ยงภัยกลับเข้าสู่ฝั่ง หากมีการฝ่าฝืนให้ดำเนินการทางกฎหมายในทุกกรณี

๑.๕ จังหวัดที่มีสถานที่ท่องเที่ยวทางธรรมชาติ โดยเฉพาะถ้ำ น้ำตก ถ้ำลอด หากมีความเสี่ยงที่จะเกิดภัย ให้สั่งการหน่วยงานที่รับผิดชอบ ประกาศแจ้งเตือน และปิดกั้นพื้นที่ ห้ามนักท่องเที่ยวหรือบุคคลใดเข้าพื้นที่โดยเด็ดขาด พร้อมทั้งจัดเจ้าหน้าที่เฝ้าระวังพื้นที่เสี่ยงดังกล่าวตลอด ๒๔ ชั่วโมง

๒. การเผชิญเหตุ

๒.๑ ยึดแนวทางการจัดการสาธารณภัย ตามแผนการป้องกันและบรรเทาสาธารณภัยแห่งชาติ และกฎหมายว่าด้วยการป้องกันและบรรเทาสาธารณภัย ในการจัดการภาวะฉุกเฉิน โดยจัดระบบและโครงสร้างศูนย์บัญชาการเหตุการณ์จังหวัด อำเภอ และศูนย์ปฏิบัติการฉุกเฉินขององค์กรปกครองส่วนท้องถิ่นที่มีการแบ่งมอบภารกิจและผู้รับผิดชอบให้ชัดเจน ตามสถานการณ์ความรุนแรงและความซับซ้อนของภัย โดยกำหนดให้มีกลไกของ ศูนย์ประสานการปฏิบัติ ศูนย์ข้อมูลประชาสัมพันธ์ร่วม กลุ่มที่ปรึกษา/ผู้เชี่ยวชาญ ส่วนปฏิบัติการ ส่วนอำนาจการ และส่วนสนับสนุน เพื่อให้เกิดเอกภาพและประสิทธิภาพในการควบคุม สั่งการ

๒.๒ ในการเผชิญเหตุ ให้ทุกจังหวัดให้ความสำคัญกับการประกาศพื้นที่ประสบสาธารณภัย ตามแผนการป้องกันและบรรเทาสาธารณภัยแห่งชาติ เมื่อเกิดอุทกภัยในพื้นที่เป็นลำดับแรก และกำหนดขั้นตอน วิธีการที่เป็นรูปธรรม ชัดเจนในประเด็น ดังต่อไปนี้

๒.๒.๑ การสื่อสาร จัดระบบการสื่อสารระหว่างหน่วยงานภาครัฐ หน่วยทหาร เอกชน องค์กรปกครองส่วนท้องถิ่น เครือข่ายด้านการป้องกันและบรรเทาสาธารณภัย ให้มีประสิทธิภาพ และเพิ่มช่องทางและระบบการสื่อสารกับประชาชน โดยจัดให้มีช่องทางที่สามารถติดต่อสื่อสารกับประชาชนได้อย่างต่อเนื่อง เพื่อใช้สำหรับการแจ้งข้อมูล ข่าวสาร การรับเรื่องราวทุกข์ การขอรับความช่วยเหลือในด้านต่าง ๆ จากประชาชน

๒.๒.๒ ด้านการดำรงชีพ และการบรรเทาทุกข์ จัดเตรียมคลังเสบียงอาหาร ให้ความพร้อมในการจัดตั้งครัวสนาม ครัวเคลื่อนที่ เพื่อช่วยเหลือด้านการดำรงชีพ อาหาร น้ำดื่มแก่ประชาชนได้ทันที ทั้งนี้หากพื้นที่ใดมีการจัดตั้งโรงครัวพระราชทานขึ้น ให้บูรณาการทุกหน่วยงานร่วมดำเนินการภายใต้โรงครัวพระราชทาน ให้เป็นไปด้วยความเรียบร้อยและโปร่งใส โดยให้มีการมอบหมายผู้รับผิดชอบดูแลการดำเนินการดังกล่าวอย่างชัดเจน

๒.๒.๓ การจัดการทรัพยากร ด้านการคมนาคมขนส่ง ให้ปรับปรุงทะเบียนเครื่องจักรกลของจังหวัดให้เป็นปัจจุบัน โดยระบุ หน่วยงานที่รับผิดชอบ การติดต่อประสานงาน ผู้มีอำนาจสั่งการ เคลื่อนย้ายยานพาหนะ เครื่องจักรกลดังกล่าว เพื่อให้สามารถใช้ในการจัดการสถานการณ์ได้อย่างรวดเร็ว

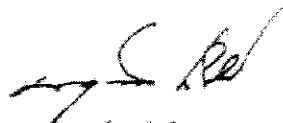
๒.๒.๔ การจัดตั้งศูนย์ข้อมูลประชาสัมพันธ์ร่วม ให้เป็นศูนย์ข้อมูลข่าวสาร ที่ถูกต้อง รวดเร็ว สามารถใช้เป็นจุดประสานข้อมูลสถานการณ์ร่วมกันของทุกหน่วยงาน และเพื่อให้การสื่อสาร ประชาสัมพันธ์ข้อมูลให้กับประชาชนและสื่อมวลชนเป็นไปอย่างถูกต้อง ชัดเจน อีกทั้งสามารถใช้เป็นช่องทางหนึ่ง ในการที่ประชาชนจะแจ้งขอรับความช่วยเหลือจากภาครัฐได้ด้วย

๒.๒ ให้รายงานสถานการณ์อุทกภัย ดินถล่ม และคลื่นลมแรง ไปยัง กอปภ.ก. โดยทันที ผ่านระบบรายงานสาธารณภัยทางเว็บไซต์ <http://nirapai.dsa.go.th/> เป็นช่องทางหลัก และช่องทางแจ้งเหตุ ของ กอปภ.ก. ผ่านระบบ Line application และไปรษณีย์อิเล็กทรอนิกส์ : operation@nirapai.com เพื่อใช้ในการประเมินสถานการณ์ ตลอดจนใช้เสนอความเห็นต่อผู้บัญชาการป้องกันและบรรเทาสาธารณภัยแห่งชาติ ในการตัดสินใจยกระดับเป็นการจัดการสาธารณภัยขนาดใหญ่ หรือการจัดการสาธารณภัยร้ายแรงอย่างยิ่งต่อไป

จึงเรียนมาเพื่อทราบและถือปฏิบัติ

ขอแสดงความนับถือ

พลเอก



(อนงchai นุเอจินตา)

รัฐมนตรีว่าการกระทรวงมหาดไทย

ผู้บัญชาการป้องกันและบรรเทาสาธารณภัยแห่งชาติ

กองบัญชาการป้องกันและบรรเทาสาธารณภัยแห่งชาติ

โทรศัพท์: ๐-๒๖๓๗-๓๕๖๐

ไปรษณีย์อิเล็กทรอนิกส์ center.ddpm@gmail.com

กระบวนการเตือนภัย (อุทกภัย)



เฝ้าระวัง

- เฝ้าระวัง ติดตาม วิเคราะห์ สภาวะอากาศ
- การเปลี่ยนแปลงของสภาพอากาศ
- ข้อมูลปริมาณน้ำฝน น้ำในอ่างเก็บน้ำ
- ระดับน้ำในแม่น้ำ ระดับน้ำทะเล (ขึ้น ลง)
- ข้อมูลระบบกักเก็บน้ำ ปริมาณความชื้นของน้ำ
- ระบุพื้นที่เสี่ยงที่จะเกิดสถานการณ์ภัย
- จัดระบบเทคโนโลยีสารสนเทศและการสื่อสาร เพื่อติดตามเฝ้าระวังสถานการณ์

แจ้งเตือนล่วงหน้า

- แจ้งข่าวสาร ข้อมูลที่ได้รับจากหน่วยงานเฝ้าระวัง ที่ยังชี้ว่ามีแนวโน้มจะเกิดสถานการณ์สาหัสภัย อุทกภัย ชาติภัย ดินโคลนถล่ม ไปยังส่วนราชการและหน่วยงาน สื่อสารมวลชน
- กอปภ. แต่ละระดับ และประชาชน
- ระยะเวลาในการแจ้งเตือนป้องกัน
- สาธารณภัยและประเภท ความเร่งด่วน
- เกิดเหตุไม่น้อยกว่า 120 ชั่วโมง
- เพื่อให้ประชาชนรับทราบข่าวสารและติดตามข้อมูลข่าวสาร

รับมือภัยพิบัติ

- กอปภ. ยุกระดับ กักหมวดขึ้นตอน
- แนวทางปฏิบัติทางแผนเผชิญเหตุฉุกเฉินและพื้นที่
- ประสานแผนปฏิบัติกับหน่วยทหาร
- ดำรง ส่วนราชการ หน่วยยามภาคพิเศษ
- จัดตั้งศูนย์พิทักษ์ชีวิต
- การจัดการภาวะฉุกเฉิน โดยศูนย์บัญชาการ
- เพื่อกองกำลังพิทักษ์ชีวิต ศูนย์ปฏิบัติการฉุกเฉินท้องถิ่น

- เมื่อหน่วยงานเฝ้าระวังและขึ้นยับยั้งข้อมูลว่า ภัยพิบัติสามารถหลีกเลี่ยงการร้ายแรง 60 และเป็นการแจ้งเตือนทางปฏิบัติให้กับประชาชน หน่วยงานด้านการป้องกันและบรรเทาสาธารณภัย โดยระบุ
 1. คาดการณ์ระยะเวลา พื้นที่ที่เกิดสาธารณภัย
 2. ผลกระทบต่อจะเกิดขึ้น
 3. ความเสียหายของสาธารณภัย
 4. แนวทาง วิธีการในการลดความเสียหายของหน่วยงาน
 5. แนวทางการปฏิบัติของประชาชน
- มีการตอบรับรายงานผลการแจ้งเตือนเพื่อยืนยันว่าหน่วยงานส่วนราชการระดับพื้นที่ได้รับข้อมูลข่าวสารและการดำเนินการเพื่อแจ้งเตือนและเตรียมความพร้อม

หน่วยงานรับผิดชอบ

- กรมอุตุนิยมวิทยา
- กรมชลประทาน
- กรมทรัพยากรน้ำ
- กรมทรัพยากรธรณี
- กรมอุทกศาสตร์ ทร.
- ปภ.
- สสภ.
- GISTDA

หน่วยงานรับผิดชอบ

- กรมประชาสัมพันธ์
 - สถานีวิทยุกระจายเสียงแห่งประเทศไทย
 - เคเบิลทีวี, TV Digital
 - วิทยุชุมชน
- ปภ. (ศูนย์เตือนภัยพิบัติแห่งชาติ)
 - เครือข่ายเตือนเตือนภัย กลุ่มมวลชน
 - ชมรมวิทยุสมัครเล่น
 - ระบบหอกระจายข่าว

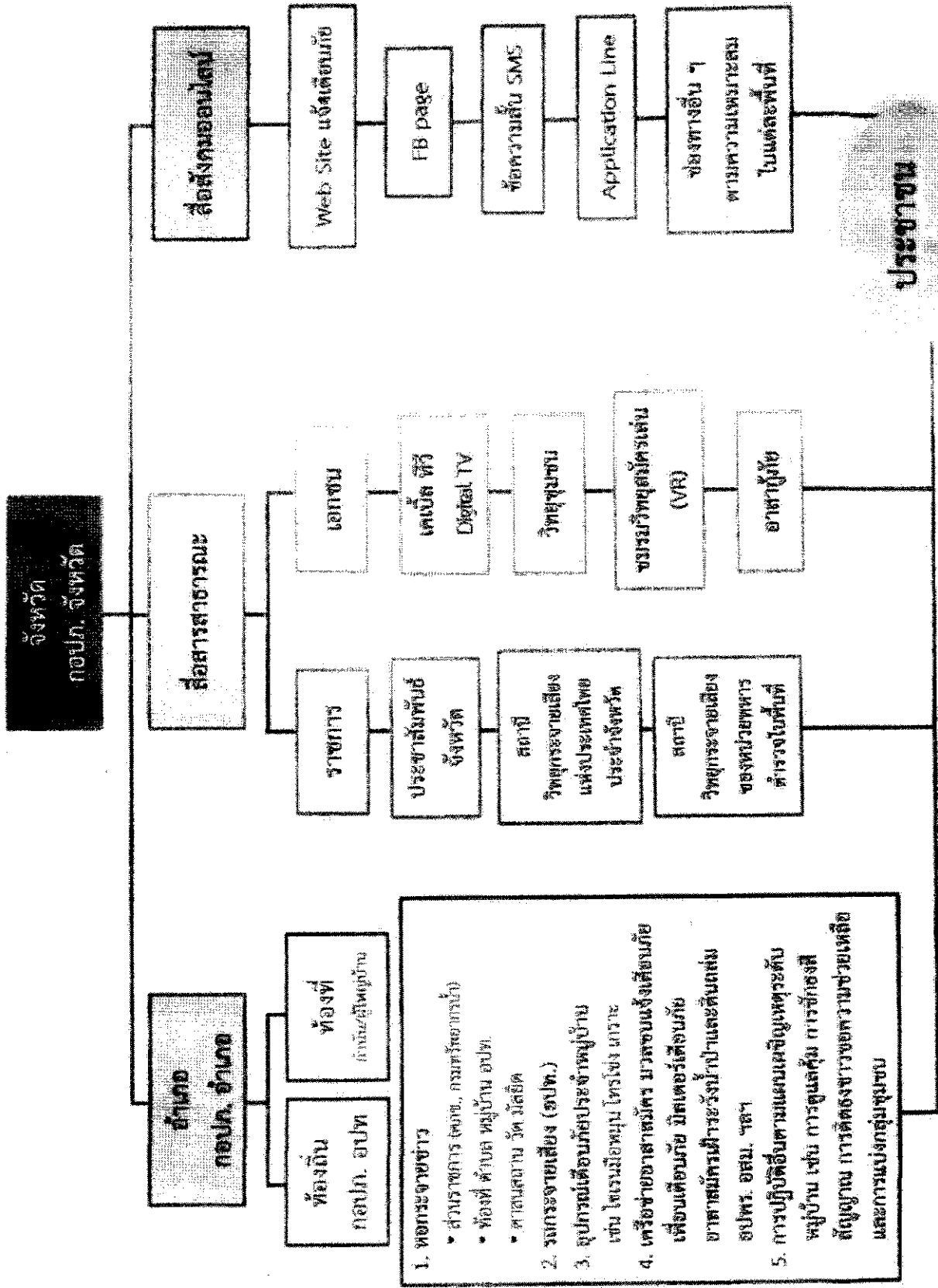
หน่วยงานรับผิดชอบ

- กระทรวงมหาดไทย
 - (ปภ., ปค., จังหวัด, อำเภอ, อปท., ตำบล, หมู่บ้าน, ศูนย์ ปภ., เขต) โดยมีเป้าหมายเพื่อให้ประชาชนในพื้นที่เสี่ยงภัย ได้รับทราบข้อมูล ข่าวสาร และเตรียมความพร้อม
- หน่วยทหาร (สภ. เหล่าทัพ)
- หน่วยงาน ภาคเอกชน สมาคม มูลนิธิ ภาคประชาสังคม วิทยุชุมชน

หน่วยงานรับผิดชอบ

- กองบัญชาการป้องกันและบรรเทาสาธารณภัยแห่งชาติ
- ศูนย์บัญชาการเหตุการณ์จังหวัด/อำเภอ
- ศูนย์ปฏิบัติการฉุกเฉิน ยบ.

การแจ้งเตือนภัย "การสร้างการรับรู้" ผู้ประชาชน



1. ทหารกระจายข่าว
 - ▶ ส่วนราชการ (กองฯ, กรมหรือกองพัน)
 - ห้องที่ ตำบล หมู่บ้าน อปท.
 - ศาลากลาง วัด บัณฑิต
2. วิทยุกระจายเสียง (อปท.)
3. อุปกรณ์เตือนภัยประจำหมู่บ้าน เช่น โคมมือหมุน โทรโข่ง นกกระจิ๊ด
4. เครื่องขยายอาสาสมัคร บรอดแคสต์เตือนภัย เตือนเตือนภัย มีคเพื่อร้เตือนภัย ขาดสารนิคมการวังน้ำป่าและดินถล่ม อปท. อสม. ฯลฯ
5. การปฏิบัติอื่นตามแผนเผชิญเหตุระดับหมู่บ้าน เช่น การดูแลคุ้ม การซักซ้อมสติปัญญา การติดต่อขอความช่วยเหลือและทีม และทีมแบ่งกลุ่มชุมชน

ข้อมูลการแจ้งเตือน .สร้างการรับรู้. แก่ประชาชนเพื่อให้ประชาชนทราบ



ภาครัฐและหน่วยงานเครือข่ายด้าน บก. กำลังดำเนินการอย่างไร
ต่อเหตุการณ์



การปฏิบัติเพื่อให้เกิดความปลอดภัยได้อย่างไร



ช่องทางการรับรู้ข้อมูลข่าวสารที่ถูกต้อง มีช่องทางใดบ้าง



ช่องทางการขอรับความช่วยเหลือ บรรเทาทุกข์ คือช่องทางใด