

ด่วนที่สุด

ที่ พร ๐๐๒๓.๓/ว ๕๖๑๑๘



ศาลากลางจังหวัดแพร่
ถนนไชยบูรณ์ พร ๕๔๐๐๐

๑๓ ธันวาคม ๒๕๖๑

เรื่อง การดำเนินโครงการส่งเสริมการเรียนรู้เด็กปฐมวัย ท้องถิ่นไทย ผ่านการนั่งเล่น ประจำปีงบประมาณ พ.ศ. ๒๕๖๓

เรียน นายอำเภอทุกอำเภอ และนายกเทศมนตรีเมืองแพร่

- อ้างถึง ๑. หนังสือจังหวัดแพร่ ด่วนที่สุด ที่ พร ๐๐๒๓.๓/ว ๓๓๓ ลงวันที่ ๒๘ สิงหาคม ๒๕๖๑
๒. หนังสือจังหวัดแพร่ ที่ พร ๐๐๒๓.๓/ว ๕๖๙๙ ลงวันที่ ๒๘ พฤศจิกายน ๒๕๖๑

สิ่งที่ส่งมาด้วย สำเนาหนังสือกรมส่งเสริมการปกครองท้องถิ่น ด่วนที่สุด ที่ มท ๐๘๑๖.๔/ว ๓๙๘๗ ลงวันที่ ๗ ธันวาคม ๒๕๖๑ จำนวน ๑ ฉบับ

ตามที่กรมส่งเสริมการปกครองท้องถิ่นมีนโยบายในการส่งเสริมและสนับสนุนเด็กเล็กขององค์กรปกครองส่วนท้องถิ่นให้มีมาตรฐานและมีคุณภาพ และได้ร่วมกับสำนักงานกองทุนการสร้างเสริมสุขภาพ และมูลนิธิสนามเด็กเล่นสร้างปัญญา ดำเนินโครงการ “ส่งเสริมการเรียนรู้เด็กปฐมวัย ท้องถิ่นไทย ผ่านการนั่งเล่น” ประจำปีงบประมาณ พ.ศ.๒๕๖๑ - ๒๕๖๒ ให้กับองค์กรปกครองส่วนท้องถิ่นที่มีความประสงค์เข้าร่วมโครงการดังกล่าว นั้น

เพื่อให้การดำเนินการโครงการส่งเสริมการเรียนรู้เด็กปฐมวัย ท้องถิ่นไทย ผ่านการนั่งเล่น เป็นไปอย่างต่อเนื่อง จึงแจ้งองค์กรปกครองส่วนท้องถิ่นดำเนินการดังนี้

๑. ให้องค์กรปกครองส่วนท้องถิ่นที่มีศูนย์พัฒนาเด็กเล็กในสังกัดที่มีความประสงค์จะขอรับการสนับสนุนงบประมาณรายจ่ายประจำปีงบประมาณ พ.ศ. ๒๕๖๓ โครงการส่งเสริมการเรียนรู้เด็กปฐมวัย ท้องถิ่นไทย ผ่านการนั่งเล่น จัดทำคำขอรับการสนับสนุนงบประมาณ โดยมีแนวทาง ดังนี้

๑.๑ องค์กรปกครองส่วนท้องถิ่น และศูนย์พัฒนาเด็กเล็กที่มีความประสงค์ขอรับการสนับสนุนงบประมาณต้องมีความเข้าใจในแนวคิด หลักการ และฐานการเล่นของสนามเด็กเล่นสร้างปัญญา

๑.๒ ศูนย์พัฒนาเด็กเล่นมีพื้นที่สร้างสนามเด็กเล่น ไม่น้อยกว่า ๑๐๐ ตารางวา และต้องเป็นพื้นที่ที่ได้รับอนุญาตให้สร้างอย่างถูกต้องตามกฎหมาย

๑.๓ พื้นที่ที่สร้างสนามเด็กเล่นตามข้อ ๑.๒ ต้องมีต้นไม้ใหญ่ในพื้นที่

๑.๔ สามารถดำเนินการสร้างสนามเด็กเล่นได้ตามหลัก “บวร” (บ้าน วัด โรงเรียน) คือ การร่วมมือขององค์กร และสถาบันหลักในท้องถิ่น ร่วมกันคิด ร่วมกันสร้าง และบริหารจัดการสนามเด็กเล่นสร้างปัญญา รวมทั้งใช้แรงงานในการสร้างจากความร่วมมือของคนในท้องถิ่น ซึ่งคนในท้องถิ่นจะเกิดความรู้สึกเป็นเจ้าของสนามเด็กเล่นสร้างปัญญาด้วยกัน

๑.๕ มีความพร้อมในการดำเนินการได้ทันทีเมื่อได้รับการจัดสรรงบประมาณ

/ ๒. ให้องค์กร ...

๒. ให้องค์กรปกครองส่วนท้องถิ่นที่มีคุณสมบัติครบถ้วนตามข้อ ๑.๑ จัดส่งคำขอรับการสนับสนุนงบประมาณรายการดังกล่าว และส่งให้จังหวัดจำนวน ๒ ชุด ภายในวันที่ ๑๗ ธันวาคม ๒๕๖๑ หากพ้นกำหนดจะถือว่าไม่มีความประสงค์จะขอรับการสนับสนุนงบประมาณโครงการดังกล่าว แต่อย่างไรรายละเอียดตามสิ่งที่ส่งมาด้วย

จึงเรียนมาเพื่อทราบและดำเนินการต่อไป

ขอแสดงความนับถือ

(นายต่อพงษ์ ทับทิมโต)
ผู้อำนวยการสำนักงานส่งเสริมและพัฒนาท้องถิ่น รักษาการแทน
ท้องถิ่นจังหวัดแพร่ ปฏิบัติราชการแทน
ผู้ว่าราชการจังหวัดแพร่

สำนักงานส่งเสริมการปกครองท้องถิ่นจังหวัด
กลุ่มงานส่งเสริมและพัฒนาท้องถิ่น
โทร. ๐-๕๕๕๓-๕๑๑๙ ต่อ ๓๐๕

ด่วนที่สุด

ที่ มท ๐๘๑๖.๔/วต๓๕๓



กรมส่งเสริมการปกครองท้องถิ่น
ถนนนครราชสีมา เขตดุสิต กทม. ๑๐๓๐๐

๓/ ธันวาคม ๒๕๖๑

เรื่อง การขอรับการสนับสนุนงบประมาณตามโครงการส่งเสริมการเรียนรู้เด็กปฐมวัย ท้องถิ่นไทย ผ่านการเล่น
ประจำปีงบประมาณ พ.ศ. ๒๕๖๓

เรียน ผู้ว่าราชการจังหวัด ทุกจังหวัด

อ้างถึง ๑. หนังสือกรมส่งเสริมการปกครองท้องถิ่น ด่วนที่สุด ที่ มท ๐๘๑๖.๔/ว ๒๖๐๔ ลงวันที่ ๒๓ สิงหาคม ๒๕๖๑
๒. หนังสือกรมส่งเสริมการปกครองท้องถิ่น ด่วนที่สุด ที่ มท ๐๘๑๖.๔/ว ๓๖๓๙ ลงวันที่ ๑๓ พฤศจิกายน ๒๕๖๑

สิ่งที่ส่งมาด้วย ๑. แนวทางการดำเนินการโครงการส่งเสริมการเรียนรู้ จำนวน ๑ ชุด
๒. แบบฐานการเล่นของสนามเด็กเล่นสร้างปัญญา จำนวน ๑ ชุด
๓. แบบคำขอรับการสนับสนุนงบประมาณฯ จำนวน ๑ ชุด
๔. แบบรายงานผลการขอรับการสนับสนุนงบประมาณฯ จำนวน ๑ ชุด

ตามที่กรมส่งเสริมการปกครองท้องถิ่น มีนโยบายในการส่งเสริมและสนับสนุนให้เด็กปฐมวัย
ภายในท้องถิ่น มีพัฒนาการสมบูรณ์ตามวัยครบทั้ง ๔ ด้าน ได้แก่ ด้านร่างกาย อารมณ์ สังคม และสติปัญญา
ผ่านการเล่นสนามเด็กเล่นสร้างปัญญา ตามโครงการส่งเสริมการเรียนรู้เด็กปฐมวัย ท้องถิ่นไทย ผ่านการเล่น
ซึ่งได้ดำเนินการในปีงบประมาณ พ.ศ. ๒๕๖๑ - ๒๕๖๒ รายละเอียดตามหนังสือที่อ้างถึง นั้น

กรมส่งเสริมการปกครองท้องถิ่น พิจารณาแล้วเห็นว่า เพื่อให้การดำเนินการโครงการส่งเสริม
การเรียนรู้เด็กปฐมวัย ท้องถิ่นไทย ผ่านการเล่น เป็นไปอย่างต่อเนื่อง และกรมส่งเสริมการปกครองท้องถิ่น
มีข้อมูลขององค์กรปกครองส่วนท้องถิ่นที่มีความประสงค์ขอรับการสนับสนุนงบประมาณตามโครงการส่งเสริม
การเรียนรู้เด็กปฐมวัย ท้องถิ่นไทย ผ่านการเล่น ประจำปีงบประมาณ พ.ศ. ๒๕๖๓ จึงขอความร่วมมือจังหวัด
ดำเนินการดังนี้

๑. แจ้งองค์กรปกครองส่วนท้องถิ่นที่มีศูนย์พัฒนาเด็กเล็กในสังกัดที่มีความประสงค์จะขอรับ
การสนับสนุนงบประมาณรายจ่ายประจำปีงบประมาณ พ.ศ. ๒๕๖๓ โครงการส่งเสริมการเรียนรู้เด็กปฐมวัย
ท้องถิ่นไทย ผ่านการเล่น จัดทำคำขอรับการสนับสนุนงบประมาณ โดยมีแนวทาง ดังนี้

๑.๑ องค์กรปกครองส่วนท้องถิ่นที่มีความประสงค์ขอรับการสนับสนุนงบประมาณรายการ
ดังกล่าว ต้องมีคุณสมบัติครบถ้วนตามหลักเกณฑ์ที่กรมส่งเสริมการปกครองท้องถิ่นกำหนด ดังนี้

๑.๑.๑ องค์กรปกครองส่วนท้องถิ่น และศูนย์พัฒนาเด็กเล็กที่มีความประสงค์ขอรับ
การสนับสนุนงบประมาณต้องมีความเข้าใจในแนวคิด หลักการ และฐานการเล่นของสนามเด็กเล่นสร้างปัญญา
โดยสามารถศึกษารายละเอียดได้จากสิ่งที่ส่งมาด้วย ๑ - ๒

๑.๑.๒ ศูนย์พัฒนาเด็กเล็กมีพื้นที่สร้างสนามเด็กเล่น ไม่น้อยกว่า ๑๐๐ ตารางวา
และต้องเป็นพื้นที่ที่ได้รับอนุญาตให้สร้างอย่างถูกต้องตามกฎหมาย

๑.๑.๓ พื้นที่ตามข้อ ๑.๑.๒ ต้องมีต้นไม้ใหญ่ในพื้นที่

๑.๑.๔ สามารถดำเนินการสร้างสนามเด็กเล่นได้ตามหลัก "บวร" (บ้าน วัด โรงเรียน)

คือ การร่วมมือขององค์กร และสถาบันหลักในท้องถิ่น ร่วมกันคิด ร่วมกันสร้าง และบริหารจัดการสนามเด็กเล่น
สร้างปัญญา รวมทั้งใช้แรงงานในการสร้างจากความร่วมมือของคนในท้องถิ่น ซึ่งคนในท้องถิ่นจะได้
เกิดความรู้สึกเป็นเจ้าของสนามเด็กเล่นสร้างปัญญาด้วยกัน

/๑.๑.๕ มีความ...

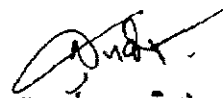
๑.๑.๕ มีความพร้อมในการดำเนินการได้ทันทีเมื่อได้รับการจัดสรรงบประมาณ

๑.๒ ให้องค์กรปกครองส่วนท้องถิ่นที่มีคุณสมบัติครบถ้วนตามข้อ ๑.๑ จัดทำคำขอรับการสนับสนุนงบประมาณรายการดังกล่าว ตามสิ่งที่ส่งมาด้วย ๓ แล้วส่งให้จังหวัด

๒. ให้จังหวัดดำเนินการตรวจสอบข้อมูลการขอรับการสนับสนุนงบประมาณขององค์กรปกครองส่วนท้องถิ่นว่าครบถ้วนตามคุณสมบัติที่กำหนดหรือไม่ และให้พิจารณาเรียงลำดับความพร้อมและความต้องการขององค์กรปกครองส่วนท้องถิ่นที่ขอรับการสนับสนุนงบประมาณรายการดังกล่าว แล้วรายงานผลให้กรมส่งเสริมการปกครองท้องถิ่นทราบ ตามสิ่งที่ส่งมาด้วย ๔ พร้อมแบบคำขอรับการสนับสนุนงบประมาณฯ ภายในวันที่ ๑๗ ธันวาคม ๒๕๖๑ ทั้งทางเอกสาร และทาง e-mail : playground0816.4@gmail.com

จึงเรียนมาเพื่อโปรดพิจารณาดำเนินการต่อไป

ขอแสดงความนับถือ



(นายสุทธิพงษ์ จุฑเจริญ)

อธิบดีกรมส่งเสริมการปกครองท้องถิ่น

กองส่งเสริมและพัฒนาการจัดการศึกษาท้องถิ่น

กลุ่มงานส่งเสริมการจัดการศึกษาปฐมวัยและศูนย์พัฒนาเด็กเล็ก

โทร ๐๒-๒๕๑๙๐๒๑-๓ ต่อ ๕๐๓-๕๑๐ โทรสาร ต่อ ๕๑๘

ผู้ประสานงาน : นายต้องการ สุขเหลือ โทร. ๐๙๗-๐๑๖๑๗๘๘

แนวทางการดำเนินการโครงการส่งเสริมการเรียนรู้เด็กปฐมวัย ท้องถิ่นไทย ผ่านการเล่น
ประจำปีงบประมาณ พ.ศ. ๒๕๖๓

๑. งบประมาณตามโครงการส่งเสริมการเรียนรู้เด็กปฐมวัย ท้องถิ่นไทย ผ่านการเล่น ประจำปีงบประมาณ พ.ศ. ๒๕๖๓ ที่องค์กรปกครองส่วนท้องถิ่นที่มีความประสงค์จะขอรับการสนับสนุนงบประมาณจากกรมส่งเสริมการปกครองท้องถิ่น จะเป็นงบประมาณที่ใช้สำหรับการจัดซื้อและจัดหาวัสดุที่ใช้ในการสร้างสนามเด็กเล่นสร้างปัญญา ตามแบบฐานการเล่นของสนามเด็กเล่นสร้างปัญญาที่กรมส่งเสริมการปกครองท้องถิ่นกำหนดเท่านั้น และมีองค์กรปกครองส่วนท้องถิ่นจัดซื้อและจัดหาวัสดุที่ใช้ในการสร้างสนามเด็กเล่นแล้ว ต้องดำเนินการสร้างสนามเด็กเล่นสร้างปัญญาในพื้นที่ศูนย์พัฒนาเด็กเล็กที่ขอรับการสนับสนุนงบประมาณให้แล้วเสร็จ โดยใช้การมีส่วนร่วม ของชุมชนท้องถิ่น ตามหลัก “บวร” (บ้าน วัด โรงเรียน) ในการดำเนินการสร้างสนามเด็กเล่นสร้างปัญญา

๒. องค์กรปกครองส่วนท้องถิ่นศึกษา และศูนย์พัฒนาเด็กเล็กที่มีความประสงค์ขอรับการสนับสนุนงบประมาณรายการดังกล่าว ต้องทำความเข้าใจรายละเอียด และแนวคิดในการสร้างสนามเด็กเล่นสร้างปัญญา โดยสามารถศึกษาได้จากเอกสารและช่องทางสื่อออนไลน์ ดังนี้

๒.๑ แบบฐานการเล่นของสนามเด็กเล็กสร้างปัญญา ฐานที่ ๑ - ๔

๒.๒ คู่มือสร้างการเล่นตามพ่อวิธีสร้างลูกจากทารก โดยนายติสสกร กุณธร ประธานมูลนิธิสนามเด็กเล็กสร้างปัญญา

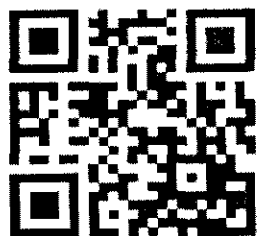
๒.๓ ตัวอย่างรายการวัสดุสำหรับใช้ในการสร้างสนามเด็กเล่นสร้างปัญญา ฐานที่ ๑-๔

๒.๔ รายชื่อโรงเรียนที่มูลนิธิสนามเด็กเล่นสร้างปัญญาได้ร่วมออกแบบและก่อสร้างสนามเด็กเล่นสร้างปัญญา โดยองค์กรปกครองส่วนท้องถิ่นสามารถสอบถามหรือศึกษาดูงานสนามเด็กเล่นสร้างปัญญา ดังกล่าวได้

๒.๕ เพจ facebook : มูลนิธิสนามเด็กเล่นสร้างปัญญา

๒.๖ กลุ่ม facebook : สนามเด็กเล่นสร้างปัญญาโดยท้องถิ่น

* เอกสารข้อ ๒.๑ - ๒.๔ องค์กรปกครองส่วนท้องถิ่นสามารถดาวน์โหลดเอกสารดังกล่าวได้จาก QR Code ด้านล่าง



goo.gL/NQNneL

๓. องค์กรปกครองส่วนท้องถิ่นที่มีความประสงค์ขอรับการสนับสนุนงบประมาณรายการดังกล่าว ต้องมีคุณสมบัติครบถ้วนตามหลักเกณฑ์ที่กรมส่งเสริมการปกครองท้องถิ่นกำหนด ดังนี้

๓.๑ องค์กรปกครองส่วนท้องถิ่น และศูนย์พัฒนาเด็กเล็กที่มีความประสงค์ขอรับการสนับสนุนงบประมาณต้องมีความเข้าใจในแนวคิด หลักการ และฐานการเล่นของสนามเด็กเล่นสร้างปัญญา โดยสามารถศึกษารายละเอียดได้ตามข้อ ๒.

๓.๒ ศูนย์พัฒนาเด็กเล็กมีพื้นที่สร้างสนามเด็กเล่น ไม่น้อยกว่า ๑๐๐ ตารางวา และต้องเป็นพื้นที่ที่ได้รับอนุญาตให้สร้างอย่างถูกต้องตามกฎหมาย

๓.๓ พื้นที่ตามข้อ ๓.๒ ต้องมีต้นไม้ใหญ่ในพื้นที่

๓.๔ สามารถดำเนินการสร้างสนามเด็กเล่นได้ตามหลัก “บวร” (บ้าน วัด โรงเรียน) คือ การร่วมมือขององค์กร และสถาบันหลักในท้องถิ่น ร่วมกันคิด ร่วมกันสร้าง และบริหารจัดการสนามเด็กเล่นสร้างปัญญา รวมทั้งใช้แรงงานในการสร้างจากความร่วมมือของคนในท้องถิ่น ซึ่งคนในท้องถิ่นจะได้เกิดความรู้สึกเป็นเจ้าของสนามเด็กเล่นสร้างปัญญาร่วมกัน

๓.๕ มีความพร้อมในการดำเนินการได้ทันทีเมื่อได้รับการจัดสรรงบประมาณ

๔. ให้องค์กรปกครองส่วนท้องถิ่นที่มีคุณสมบัติครบถ้วนตามข้อ ๓ จัดทำคำขอรับการสนับสนุนงบประมาณรายการดังกล่าว ตามแบบคำขอรับการสนับสนุนงบประมาณฯ แล้วส่งให้จังหวัด

๕. ให้จังหวัดดำเนินการตรวจสอบข้อมูลการขอรับการสนับสนุนงบประมาณขององค์กรปกครองส่วนท้องถิ่นว่าครบถ้วนตามคุณสมบัติที่กำหนดหรือไม่ และให้พิจารณาเรียงลำดับความพร้อมและความต้องการขององค์กรปกครองส่วนท้องถิ่นที่ขอรับการสนับสนุนงบประมาณรายการดังกล่าว แล้วรายงานผลให้กรมส่งเสริมการปกครองท้องถิ่นทราบ ตามแบบรายงานผลฯ พร้อมแบบคำขอรับการสนับสนุนงบประมาณฯ ภายในวันที่ ๑๗ ธันวาคม ๒๕๖๑ ทั้งทางเอกสาร และทาง e-mail : playground0816.4@gmail.com

.....

យ៉ែងហាត់កង្កា

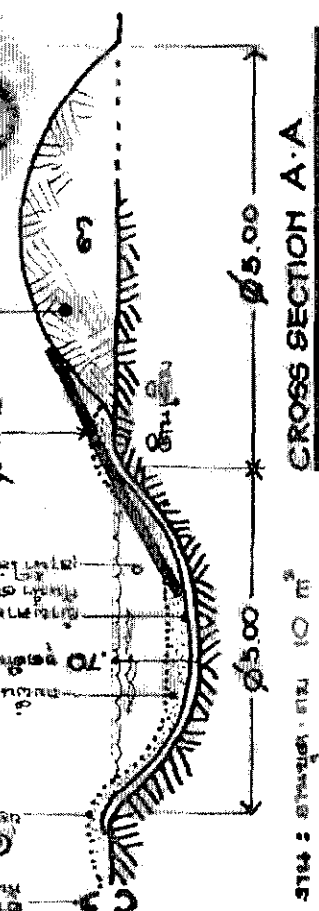
គ្រឹះកំណែសម្រាប់ គំនូរយុវជន បណ្តាស្រីយុវជន

គម្រោងត្រីកោណ គ្រឹះកំណែសម្រាប់ យុវជន បណ្តាស្រីយុវជន គ្រឹះកំណែសម្រាប់ យុវជន បណ្តាស្រីយុវជន

- ឱ្យយុវជន ១០០ នាក់ គ្រឹះកំណែសម្រាប់ យុវជន បណ្តាស្រីយុវជន**
- បណ្តាស្រីយុវជន ២០ នាក់
 - បណ្តាស្រីយុវជន ២០ នាក់
 - បណ្តាស្រីយុវជន ២០ នាក់

- យុវជន ២០ នាក់
- យុវជន ២០ នាក់

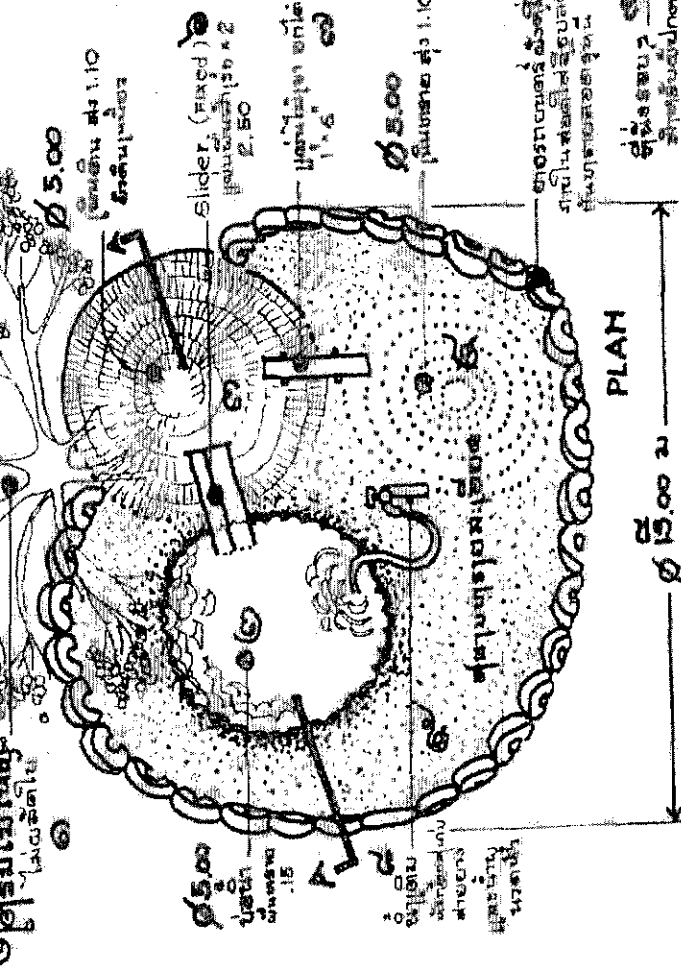
គ្រឹះកំណែសម្រាប់ យុវជន បណ្តាស្រីយុវជន គ្រឹះកំណែសម្រាប់ យុវជន បណ្តាស្រីយុវជន



GROSS SECTION A-A

ទទឹង : ១០ ម៉ែត្រ

- ឱ្យយុវជន ១០០ នាក់**
- កំណែសម្រាប់ យុវជន បណ្តាស្រីយុវជន ២០ នាក់
 - កំណែសម្រាប់ យុវជន បណ្តាស្រីយុវជន ២០ នាក់
 - កំណែសម្រាប់ យុវជន បណ្តាស្រីយុវជន ២០ នាក់
 - កំណែសម្រាប់ យុវជន បណ្តាស្រីយុវជន ២០ នាក់
 - កំណែសម្រាប់ យុវជន បណ្តាស្រីយុវជន ២០ នាក់
 - កំណែសម្រាប់ យុវជន បណ្តាស្រីយុវជន ២០ នាក់
 - កំណែសម្រាប់ យុវជន បណ្តាស្រីយុវជន ២០ នាក់



PLAN

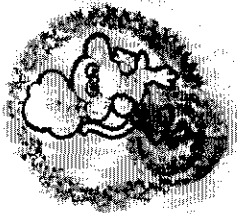
ចំនួន ១០០ នាក់

កំណែសម្រាប់ យុវជន បណ្តាស្រីយុវជន

සිංහයාගේ ගජා

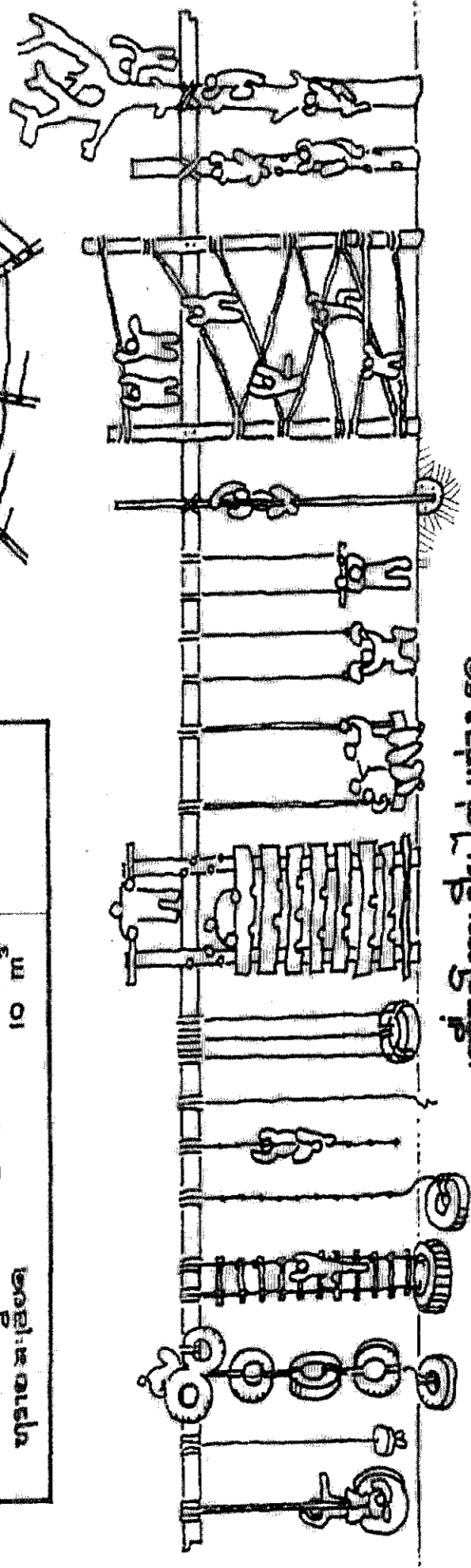
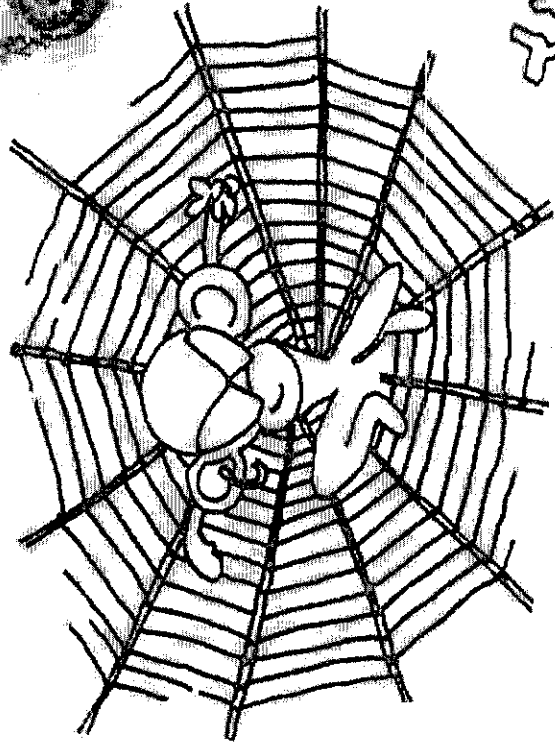
සිංහයාගේ ගජා කියන කතාවලට අනුව සිංහයාට ගජා කෑමක් තිබේ. නමුත් සිංහයාට ගජා කෑමක් තිබේ නම් ඒ ගජා කෑමක් නොවේ.

සිංහයාට ගජා කෑමක් තිබේ නම් ඒ ගජා කෑමක් නොවේ.



සිංහයාගේ ගජා කෑමක් තිබේ

සිංහයාගේ ගජා කෑමක් තිබේ	2.50 - 4.50	8 මින
සිංහයාගේ ගජා කෑමක් තිබේ	1	1 මි
සිංහයාගේ ගජා කෑමක් තිබේ	20 මි	1 මි
සිංහයාගේ ගජා කෑමක් තිබේ	16 මි	1 මි
සිංහයාගේ ගජා කෑමක් තිබේ (සිංහයාගේ ගජා කෑමක් තිබේ)	1	1 මි
සිංහයාගේ ගජා කෑමක් තිබේ	10 මි	



සිංහයාගේ ගජා කෑමක් තිබේ

